



Sastamalan kaupunki

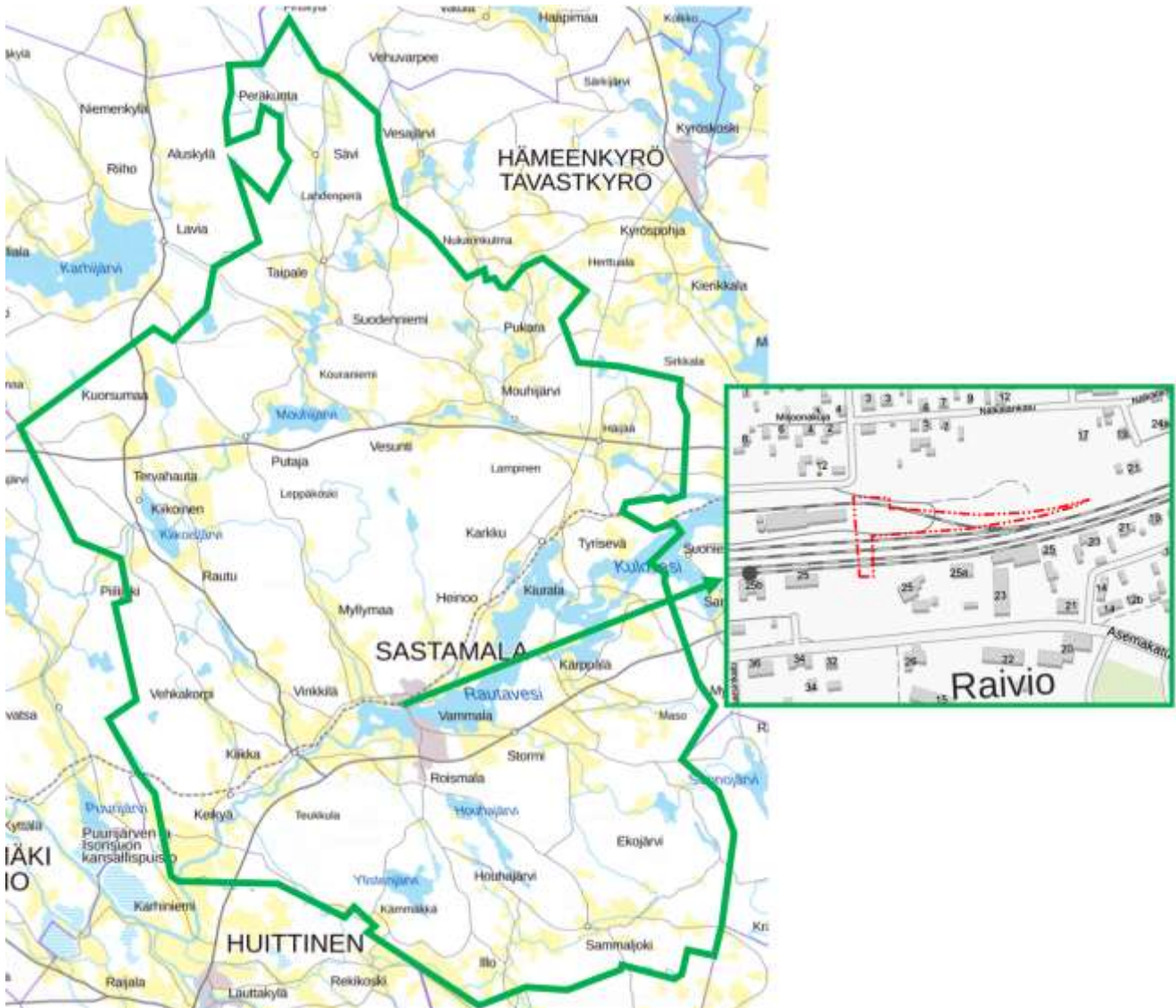
# Osallistumis- ja arviointisuunnitelma

**A\_108 Vammalan rautatieaseman pohjoispuolen rautatiealueen  
asemakaavamuutoksen korjaus**

24.4.2026

# Sisällysluettelo

1. Osallistumis- ja arviointisuunnitelma.....	1
2. Suunnittelun lähtökohdat ja tavoitteet.....	2
2.1. Vireilletulo.....	2
2.2. Suunnittelualue.....	2
2.3. Vaikutusalue.....	2
2.4. Nykytilanne ja voimassa olevat kaavat .....	3
2.5. Selvitykset.....	4
2.6. Maanomistus.....	5
2.7. Alustavat tavoitteet .....	5
3. Osallistuminen ja vuorovaikutus .....	6
3.1. Osalliset .....	6
3.2. Tiedottaminen.....	7
3.3. Viranomaisyhteistyö .....	7
4. Kaavan vaikutusten arviointi.....	7
5. Kaavoituksen kulku, osallistuminen, aikataulu ja päätöksenteko .....	8
6. Yhteystiedot .....	8



Kuva 1 Suunnittelualueen sijainti.

# 1. Osallistumis- ja arviointisuunnitelma

Osallistumis- ja arviointisuunnitelma (OAS) sisältää suunnitelman kaavoitusprosessissa noudatettavista osallistumis- ja vuorovaikutusmenettelyistä sekä kaavan vaikutusten arvioimisesta.

OAS:n tarkoituksena on antaa selkeä käsitys kaavan tarkoituksesta ja tavoitteista ja selvittää miten ja milloin osalliset voivat vaikuttaa kaavoitusprosessiin, ja mistä he saavat tietoa kaavoituksesta.

Osallistumis- ja arviointisuunnitelmaa (OAS) päivitetään tarpeen mukaan koko suunnittelutyön ajan ja on nähtävillä kaupungin verkkosivuilla **sastamala.fi**.



*Kuva 1: Kaavamuutosalueen sijainti ilmakuvassa*

## 2. Suunnittelun lähtökohdat ja tavoitteet

### 2.1. Vireilletulo

Asemakaavan muutos tulee vireille kaupunginhallituksen päätöksellä. Kaavamuutoksen nimeksi tulee **Vammalan rautatieaseman pohjoispuolen rautatiealueen asemakaavamuutoksen korjaus** ja se laaditaan Sastamalan kaupungin omana työnä.

Asemakaavan muutoksen tavoitteena on tarkastaa Vammalan rautatieaseman rautatiealuetta liikennealueen alittavan kevyen liikenteen yhteyden tuntumassa, jotta alue on hallinnollisesti yhteensopiva Väyläviraston ratasuunnitelman ja tulevien maakauppojen kanssa. Rata-alueen toteuttaminen edellyttää pieneltä osin aluevarauksien kaavoitusteknistä uudelleentarkastamista.

Kaavamuutos on pienialainen ja toteutukseltaan teknisluonteinen. Alueen perusideaa ei muuteta. Kaavamuutos jää vaikutuksiltaan vähäiseksi ja suorien osallisten määrä jää pieneksi. Osallistumis- ja arviointisuunnitelman jälkeen on tarkoitus laatia suoraa kaavaehdotus.

### 2.2. Suunnittelualue

Suunnittelualue sijaitsee Sastamalassa Vammalan rautatieaseman itäpuolella käsittäen rautatiealueeksi kaavoitettua aluetta sekä vähäisissä määrin yleiselle jalankululle ja polkupyöräilylle varattu katu/tiealuetta.

Asemakaavalla muodostuu rautatie-, suojaviher- ja katualuetta.

Kaava-alueen kokonaispinta-ala on noin 0,34 ha.

### 2.3. Vaikutusalue

Asemakaavan ratkaisujen vaikutukset pyritään tunnistamaan prosessin aikana koko siltä alueelta, jolla kaavalla voidaan katsoa olevan vaikutuksia. Kaavan vaikutukset ja vaikutusalueen arvioidaan jäävän pieneksi, koska kaavassa tehdään lähinnä teknistä tarkastamista.

## 2.4. Nykytilanne ja voimassa olevat kaavat

### Kaavatilanne

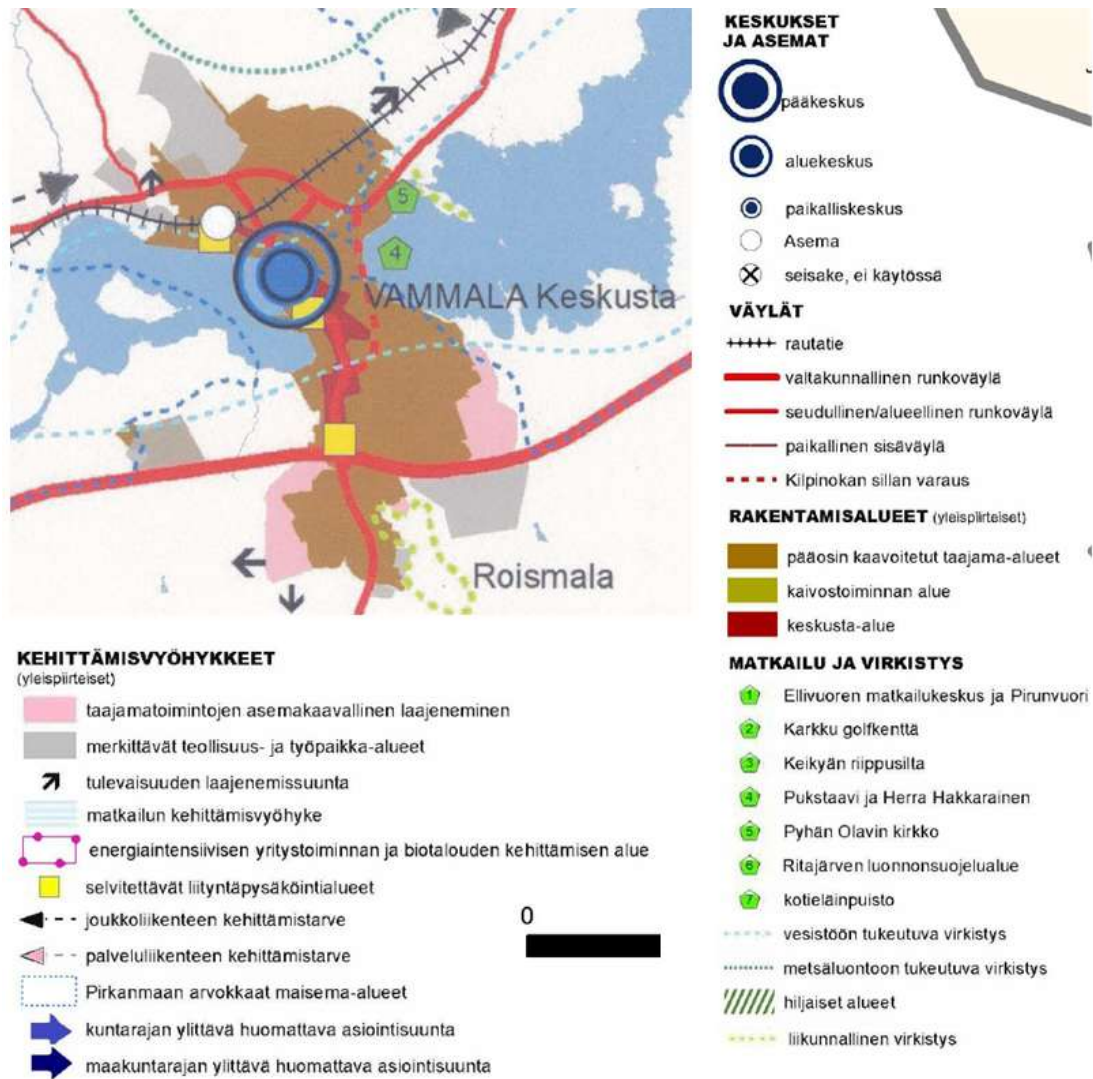
**Pirkanmaan maakuntakaavassa 2040 ja Pirkanmaan vaihemaakuntakaavassa ”Elonkirjo ja energia”** (maakuntakaava 2040 maakuntavaltuuston hyväksymä 27.3.2017 ja vaihemaakuntakaava maakuntavaltuuston hyväksymä 7.4.2025) alue on osoitettu maakunnallisesti merkittäväksi rakennetuksi kulttuuriympäristöksi (MKY), taajamatoimintojen alueeksi (A), keskustatoimintojen alueeksi (C), Valtakunnallisesti merkittävä rakennettu kulttuuriympäristö (RKY – Tyrvään rautatieasema), aseman merkinnällä (Vammalan pienasema) ja tiivistettäväksi asemanseuduksi.

**Keskustaajaman rakenneosayleiskaavassa** (kaupunginvaltuuston hyväksymä 28.4.2014) alueelle on osoitettu pientalovaltainen alue, keskustatoimintojen alue, rautatie, kevyen liikenteen reitti, meluntorjuntatarve, alueen tiivistämistarve sekä Tyrvään rautatien maisemallisesti ja kulttuurihistoriallisesti arvokas alue.

**Vammalan rautatieaseman pohjoispuolen rautatiealueen asemakaavan muutoksessa** (KH 30.6.2025) alue osoitetaan rautatiealueena, yleisenä jalankululle ja pyöräilylle varattuna katuna sekä kadun tai liikennealueen alittavana kevyenliikenteen yhteytenä.

### Muut suunnitelmat

- Sastamalan kaupunkirakennesuunnitelma 2030, jossa alue osoitetaan asemana.



Kuva 2: Ote kaupunkirakennesuunnitelmasta

## 2.5. Selvitykset

Alueidenkäyttölain 9 §: n mukaan kaavan tulee perustua kaavan merkittävät vaikutukset arvioivaan suunnitteluun ja sen edellyttämiin tutkimuksiin ja selvityksiin.

Suunnittelualan välittömässä läheisyydessä on Sastamalan kaupungin toimesta laadittu vuonna 2016 liikenneselvitys. Suunnittelualueella on suoritettu myös vastikään vuonna 2025 lainvoiman saaneen kaavamuutoksen yhteydessä maastokatselmus vuonna 2024, jolloin alueelta ei ilmennyt kaavoitukseen vaikuttavia asioita. Alueella käytiin uudestaan vuonna 2025, minkä aikana alueen tila ei ole muuttunut.

Suunnittelualan lähistöllä Veturitallinkadulla suoritettiin vuonna 2025 arkeologinen inventointi. Raportista käy ilmi, että alueelta ei löytynyt arkeologiseen kulttuuriperintöön liittyviä kohteita tai irtolöytöjä.

Maankäyttö alustava arvio on, että alueelta ei tarvita selvityksiä asemakaavamuutoksen vaikutusten arvioinnin tueksi ja asemakaavan valmiiksi saattamiseksi. Kaavamuutoksessa tarkastetut muutokset ovat lähinnä teknisluonteisia ja vaikutukseltaan pieniä ja näin ollen kaavan vaikutukset eivät nouse merkittäviksi.

## **2.6. Maanomistus**

Suunnittelualue on VR-Yhtymä Oy:n sekä kaupungin omistuksessa.

## **2.7. Alustavat tavoitteet**

Asemakaavan muutoksen tavoitteena on tarkastaa Vammalan rautatieaseman rautatiealuetta liikennealueen alittavan kevyen liikenteen yhteyden tuntumassa, jotta alue on hallinnollisesti yhteensopiva Väyläviraston ratasuunnitelman kanssa. Alueella tarkastetaan aluerajauksia sekä alue jalankululle ja polkupyöräilylle varatun kadun ja ratakiskojen välillä muutetaan suojaviheralueeksi.

Osallistumis- ja arviointisuunnitelman jälkeen on tarkoitus laatia suoraa kaavaehdotus.

### 3. Osallistuminen ja vuorovaikutus

Alueidenkäyttölain 62 § edellyttää vuorovaikutusta kaavaa valmistettaessa.

Kaavoitusmenettely järjestetään siten, että kaikki suunnittelualueen maanomistajat ja ne, joiden asumiseen, työntekoon tai muihin oloihin kaava saattaa huomattavasti vaikuttaa, sekä viranomaiset ja yhteisöt, joiden toimialaa suunnittelussa käsitellään, voivat osallistua kaavan valmisteluun, arvioida kaavoituksen vaikutuksia ja lausua kirjallisesti tai suullisesti mielipiteensä asiasta kaavan ollessa nähtävillä.

#### 3.1. Osalliset

Kaikki ne, joiden asumiseen, työntekoon tai muihin oloihin kaava saattaa huomattavasti vaikuttaa:

- kuntalaiset
- kaava-alueen ja siihen rajoittuvan alueen maanomistajat
- kaavan vaikutusalueen asukkaat, yritykset, elinkeinoharjoittajat, alueen työntekijät ja palveluiden käyttäjät
- yhteisöt tms., joiden toimialaan suunnittelussa käsitellään

Viranomaiset:

- Kaupungin eri toimialueet
- Sisä-Suomen elinvoimakeskus
- Lupa- ja valvontavirasto
- Pirkanmaan maakuntamuseo

Muut:

- VR-Yhtymä Oy

Kaavahankkeen osallisiksi voi lisäksi ilmoittautua taho, jonka katsotaan täyttävän AKL 62 §:n osallisen määritelmän. Kaavamuutoksella, jonka päätarkoitus on lähinnä teknisuonteinen, ei arvioida olevan huomattavia vaikutuksia alueen mahdollisiin osallisiin.

Viranomaisilta pyydetään lausunnot kaavoituksen eri vaiheissa.



## 3.2. Tiedottaminen

Asemakaavan käynnistämisestä ja kaavoituksen eri vaiheista tiedotetaan Sastamalan kaupungin yhdyskuntasuunnittelun julkisten kuulutusten ilmoitustaululla sekä virallisissa kaupungin päättämässä lehdissä (Tyrvään Sanomat, Alueviesti).

Kaavoituksen eri vaiheisiin voi tutustua myös Internetissä [sastamala.fi](http://sastamala.fi) > Asuminen ja ympäristö > Kaavoitus.

## 3.3. Viranomaisyhteistyö

Osallistumis- ja arviointisuunnitelma sekä kaavan ehdotusvaiheen suunnittelumateriaali lähetetään viranomaisille tiedoksi ja lausuttavaksi.

## 4. Kaavan vaikutusten arviointi

Alueidenkäyttölain 9 §:n mukaan kaavan tulee perustua kaavan merkittävät vaikutukset arvioivaan suunnitteluun ja sen edellyttämiin tutkimuksiin ja selvityksiin. Kaavan merkittäviä vaikutuksia tulee arvioida seuraavien ominaisuuksien osalta:

- ihmisten elinolot ja elinympäristö
- maa- ja kallioperä, vesi, ilma ja ilmasto
- kasvi- ja eläinlajit, luonnon monimuotoisuus ja luonnonvarat
- alue- ja yhdyskuntarakenne, yhdyskunta- ja energiatalous sekä liikenne
- kaupunkikuva, maisema, kulttuuriperintö ja rakennettuun ympäristö
- elinkeinoelämän toimivan kilpailun kehittyminen

Kaavoituksen arvio on, että kaavamuutoksesta ei toteutuessaan aiheuta alueelle merkittäviä uusia vaikutuksia, joita ei olisi aikaisemmassa kaavoituksessa huomioitu. Alueen vaikutukset eivät aiheuta ympäristössään merkittäviä uusia vaikutuksia. Kaavamuutoksella tehdään rautatiealueen teknistä tarkentamista, jotta Väyläviraston ratasuunnitelma saadaan hyväksytyksi ja hallinnollisesti toteutetuksi. Vaikutusten arviointi toteutetaan kaavan tarkoitus ja laajuus huomioiden asiantuntija-arviona.

## 5. Kaavoituksen kulku, osallistuminen, aikataulu ja päätöksenteko

Työvaihe	Suoritus, tiedottaminen, osallistuminen	Ajankohta	Tekijät, viranomainen, päätös
Kaavoituksen käynnistäminen	OAS:n laadinta AKL 63 § Vireilletulon kuulutus ja OAS nähtäville ilmoitustaululle ja kaupungin kotisivulle	kevät / 2026	Ympäristölautakunta Kaupunginhallitus
Kaavaehdotus	Kaavaehdotuksen laadinta Kaavaehdotuksen asettaminen julkisesti nähtäville AKL 65 § Osalliset voivat jättää muistutuksen, muistutusten vastineiden laadinta AKL 65 §	kesä / 2026	Ympäristölautakunta Viranomaisten lausunnot
Hyväksyminen	Kaavan hyväksymisestä tiedotetaan kuulutuksella ja tarvittaessa osallisia, AKL 67 §	syksy / 2026	Ympäristölautakunta

## 6. Yhteystiedot

Työhön liittyvää materiaalia pidetään esillä kaupungin internetsivuilla osoitteessa [www.sastamala.fi](http://www.sastamala.fi).

Lisätietoja asemakaavatyöstä:

Sastamalan kaupunki, Yhdyskunta ja ympäristö, Yhdyskuntasuunnittelu

sähköposti: [etunimi.sukunimi@sastamala.fi](mailto:etunimi.sukunimi@sastamala.fi)

Kaavoitusarkkitehti

Jasmin Broman

p. 040 506 2520

Maankäyttöjohtaja

Ilmari Mattila

p. 040 637 2321