

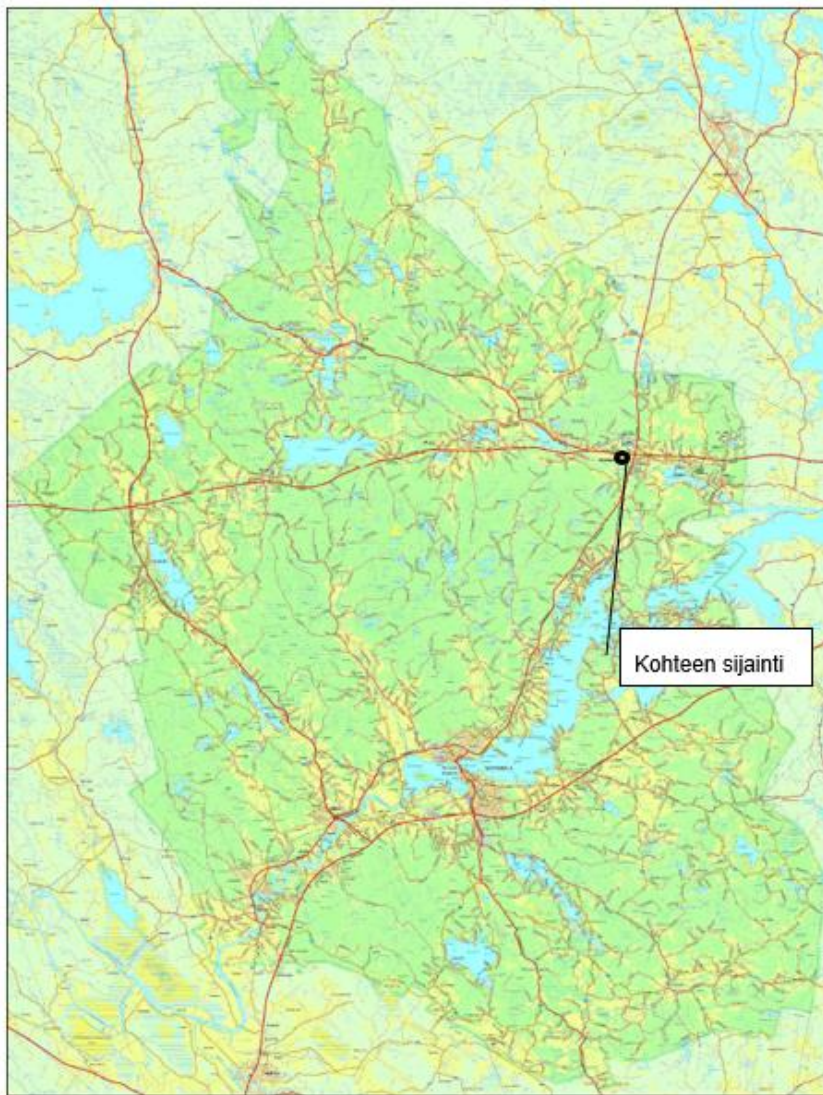


Sastamalan kaupunki

Osallistumis- ja arviointisuunnitelma

A_074 Mouhijärven maisemakyltien Uusitiisalan asemakaava
(ent. nimi: Mouhijärven Maisemakylät II asemakaava 2020)

2.3.2020, päivitetty 2.6.2020 ja 31.10.2022



Kuva 1: Suunnittelualueen sijainti

Sisällysluettelo

Sisällys

1. Osallistumis- ja arviointisuunnitelma.....	1
2. Suunnittelun lähtökohdat ja tavoitteet.....	2
2.1. Vireilletulo	2
2.2. Suunnittelualue	4
2.3. Vaikutusalue	5
2.4. Nykytilanne ja voimassa olevat kaavat.....	5
Maakuntakaava	5
Yleiskaava	8
Sastamalan kaupunkirakennesuunnitelma	10
Asemakaava.....	11
2.5. Selvitykset.....	11
2.6. Tavoitteet	11
3. Osallistuminen ja vuorovaikutus	12
3.1. Osalliset	12
3.2. Tiedottaminen	13
3.3. Viranomaisyhteistyö	13
4. Kaavan vaikutusten arviointi	14
5. Kaavoituksen kulku, osallistuminen, aikataulu ja päätöksenteko.....	14
6. Yhteystiedot.....	15

1. Osallistumis- ja arviointisuunnitelma

Osallistumis- ja arviointisuunnitelma (OAS) sisältää suunnitelman kaavoitusprosessissa noudatettavista osallistumis- ja vuorovaikutusmenettelyistä sekä kaavan vaikutusten arvioimisesta.

OAS:n tarkoituksena on antaa selkeä käsitys kaavan tarkoituksesta ja tavoitteista ja selvittää miten ja milloin osalliset voivat vaikuttaa kaavoitusprosessiin ja mistä he saavat tietoa kaavoituksesta.

Osallistumis- ja arviointisuunnitelmaa (OAS) päivitetään tarpeen mukaan koko suunnittelutyön ajan ja on nähtävillä kaupungin www-sivuilla (sastamalankaupunki.fi) sekä yhdyskuntasuunnittelun ilmoitustaululla Sastamalan kaupungintalolla Aarnontie 2 A, 2.kerros.

2. Suunnittelun lähtökohdat ja tavoitteet

2.1. Vireilletulo

Maisemakylät II asemakaava oli mukana käynnistettävänä asemakaavahankkeena Sastamalan kaupungin 2020-2021 kaavoitusohjelmassa.

Sastamalan kaupungin tonttitarjontaa on lisätty Mouhijärven Häijään seudulla kaavoittamalla ensimmäinen maisemakylä nimellä Mouhijärven maisemakylän Wähätiisalan asemakaava. Ensimmäisen kylän tonttien varaustilanne on elänyt parin viime vuoden aikana ja tämä järjestyksessään toisen kylän mahdollistava asemakaava päätettiin käynnistää vuonna 2020, jotta saadaan turvattu tonttitarjonta alueella. Tavoitteena on lisäksi yhdistää Uotsolan ja Häijään taajamat kaavallisesti ja mahdollistaa alueelle monipalvelukeskus, joka voi pitää sisällään erialisia toimintoja.

Sastamalan kaupunki on tilannut aikaisemmin Terhi Kupilalta kaupungin omistamalle alueelle diplomityön, joka on valmis ja hyväksytty Tampereen teknillisessä yliopistossa toukokuussa 2014. Diplomityön nimenä on ”Maisema, asumisvisio ja suunnittelukäsikirja; Asuinaluesuunnitelma Mouhijärvelle”.



Kuva 2: Havainnekuva diplomityössä esitetystä tulevaisuuden visiosta

Työn tehtävänä oli tarjota kokonaisvaltaisia idealuonnoksia kaavoituksen tueksi koskien Tiisalan alueen asemakaavaa. Tarkoituksena oli tutkia uusien pientalojen rakentamismahdollisuuksia ja mahdollisuuksia luoda houkutteleva ja nykyaikainen ”kylä” osaksi olemassa olevaa kyläkudelmää. Uusi rakentaminen on sovittava maisemallisesti arvokkaiden peltoalueiden ja luontokohteiden kanssa sopuun.

Terhi Kupilan diplomityössä on pohdittu taitavasti ja monipuolisesti maaseutuasumista ja se on laadittu varsinkin laajalle alueelle ja tulee toimimaan hyvänä apuna kaavoitukselle. Diplomityössä asuinrakentaminen on sijoitettu neljään eri kokonaisuuteen, neljään ”kylään”.

Työtä on esitelty kaupunginvaltuuston kokouksen yhteydessä järjestetyssä informaatiotilaisuudessa 23.6.2014.

Diplomityön mukaisista kylistä on kaavoitettu jo ensimmäinen, 1. Laella-niminen kylä. Mouhijärven maisemakylä Wähätiisalan asemakaava hyväksyttiin kaupunginvaltuustossa 18.6.2018. Nyt on tarkoitus kaavoittaa diplomityössä esitetty reunalla-niminen kylä. Loppuosa maa-alueesta kaavoitetaan tarpeen mukaan.



Kuva 3: Suunnittelualue suuntaa antavasti suhteessa diplomityöhön

2.2. Suunnittelualue

Suunnittelualue sijaitsee Sastamalan Mouhijärvellä Häijään ja Uotsolan taajamien välillä Tiisalantien eteläpuolella. Saikkalanjoki toimii suunnittelualan etelärajana.

Alue sijaitsee etelään Saikkalanjokea kohti viettävällä rinteellä. Pohjoisosa alueesta on osa peltoa, joka rajoittuu pohjoispuoleltansa Tiisalantiehen. Sen eteläpuolella on jyrkkää metsäistä rinteä. Saikkalanjoen varrella on tasaisempi vyöhyke, jolla on pelto.

Alueelle tehdyissä luontoselvityksissä suunnittelualan länsireunaan enimmäkseen suunnittelualan ulkopuolelle sijoittuu alue, jolla sijaitsee lehtoa ja noro. Lehdot ja norot ovat metsälain 10 § tarkoittamia erityisen tärkeitä elinympäristöjä. Myös suunnittelualan kaakkoissivulle sijoittuu osa alueesta, jolla sijaitsee noro sekä lehtoa. Kaakkoissivun luon-alue on määritelty Mouhijärvi-Häijää-Salmi osayleiskaavaa varten tehdyn selvityksen pohjalta.

Kaavoitettavan alueen pinta-ala on n. 18,4 ha.



Kuva 4: Ortoilmakuva suunnittelualueesta ja sen ympäristöstä

2.3. Vaikutusalue

Kaavan vaikutukset ovat itse suunnittelualueetta laajemmat kuten esim. vaikutukset liikenteeseen ja maisemaan. Koko kaupungin osalle tulevat esim. yhteiskuntataloudelliset vaikutukset.

Asemakaavan ratkaisujen vaikutukset pyritään selvittämään ja tunnistamaan koko siltä alueelta, jolla kaavalla voidaan katsoa olevan vaikutuksia. Vaikutusaluetta on etenkin Uotsola ja Häijää.

2.4. Nykytilanne ja voimassa olevat kaavat

Maakuntakaava

Pirkanmaalla on voimassa Pirkanmaan maakuntakaava 2040, jonka Pirkanmaan maakuntavaltuusto on hyväksynyt 27.3.2017. Maakuntakaava tuli voimaan kuulutuksella 8.6.2017. Korkein hallinto-oikeus on käsitellyt hyväksymispäätöstä koskeneet valitukset ja 24.4.2019 antamallaan päätöksellään pitänyt Pirkanmaan maakuntakaavan 2040 voimassa sellaisenaan, kuin siitä päätettiin maakuntavaltuustossa.

Voimaan tullessaan Pirkanmaan maakuntakaava 2040 on kumonnut Pirkanmaan 1. maakuntakaavan, turvetuotantoa koskevan Pirkanmaan 1. vaihemaakuntakaavan, liikennettä ja logistiikkaa koskevan Pirkanmaan 2. vaihemaakuntakaavan sekä lisäksi entisen Kiikoisten kunnan alueen osalta Satakunnan maakuntakaavan.

Maakuntakaavassa alueelle ja sen läheisyyteen on osoitettu seuraavia aluevarauksia:

Taajamatoimintojen alue

Merkinnällä osoitetaan asumisen, kaupan ja muiden palvelujen, työpaikkojen sekä muiden taajamatoimintojen rakentamisalueet. Merkintä sisältää niihin liittyvät pääväyliä pienemmät liikennealueet, yhdyskuntateknisen huollon alueet, paikallisesti merkittävät ympäristöhäiriöitä aiheuttamattomat teollisuusalueet sekä paikallisesti merkittävät virkistys- ja suojelun alueet ja ulkoilureitit.

Suunnittelumääräys:

Aluetta tulee suunnitella asumisen, palvelujen ja työpaikkojen sekoittuneena alueena. Erityistä huomiota tulee kiinnittää yhdyskuntarakenteen eheyttämiseen. Yksityiskohtaisemmassa suunnittelussa on edistettävä julkisten ja kaupallisten palveluiden saavutettavuutta joukkoliikenteen, kävelyn ja pyöräilyn avulla.

Uusi rakentaminen ja muu maankäyttö on sovitettava ympäristöönsä tavalla, joka vahvistaa alueen omaleimaisuutta. Alueen suunnittelussa on kiinnitettävä erityistä huomiota kulttuuriympäristön, maiseman ja luontoarvojen säilymiseen. Alueen kytkeytyvyys seudullisille virkistysalueille ja ulkoilureiteille tulee ottaa huomioon.

Viheryhteys.

Merkinnällä osoitetaan taajamiin liittyvät olemassa olevat tai tavoitteelliset viheryhteydet, joilla on erityistä merkitystä alueellisen virkistysverkoston ja/tai ekologisten yhteyksien kannalta.

Suunnittelumääräys:

Yksityiskohtaisemmassa suunnittelussa tulee määrittää viheryhteyden tarkempi sijainti sekä varmistaa maastokäytävän riittävä leveys, jotta seudullisten viheralueiden ja ulkoilureittien muodostama verkosto voidaan toteuttaa riittävän yhtenäisenä kokonaisuutena.

Alueen suunnittelussa on kiinnitettävä huomiota ympäristön laatuun, alueen ominaisuuksiin ekologisen verkoston osana sekä merkitykseen luonnon monimuotoisuuden kannalta.

Maakunnallisesti arvokas maisema-alue.

Merkinnällä osoitetaan valtakunnallisiksi esitetyt, maakunnallisesti arvokkaat maisema-alueet (Ma) sekä maakunnallisesti arvokkaat maisema-alueet (Mam).

Suunnittelumääräys:

Alueen yksityiskohtaisemmassa suunnittelussa, rakentamisessa ja käytössä on varmistettava, että valtakunnallisesti ja maakunnallisesti merkittävät kulttuuriympäristöjen ja luonnonperinnön arvot säilyvät. Avointen maisematilojen säilymiseen ja uusien rakennuspaikkojen sijaintiin on kiinnitettävä erityistä huomiota. Maisema-alueiden kanssa päällekkäiset maakunnallisesti arvokkaat kulttuurimaisemat on esitetty kaavaselostuksen liitekartalla "Kulttuurimaisemat".

Melontareitti.

Merkinnällä osoitetaan maakunnallisesti ja seudullisesti merkittävät ohjeelliset melontareitit.

Suunnittelumääräys:

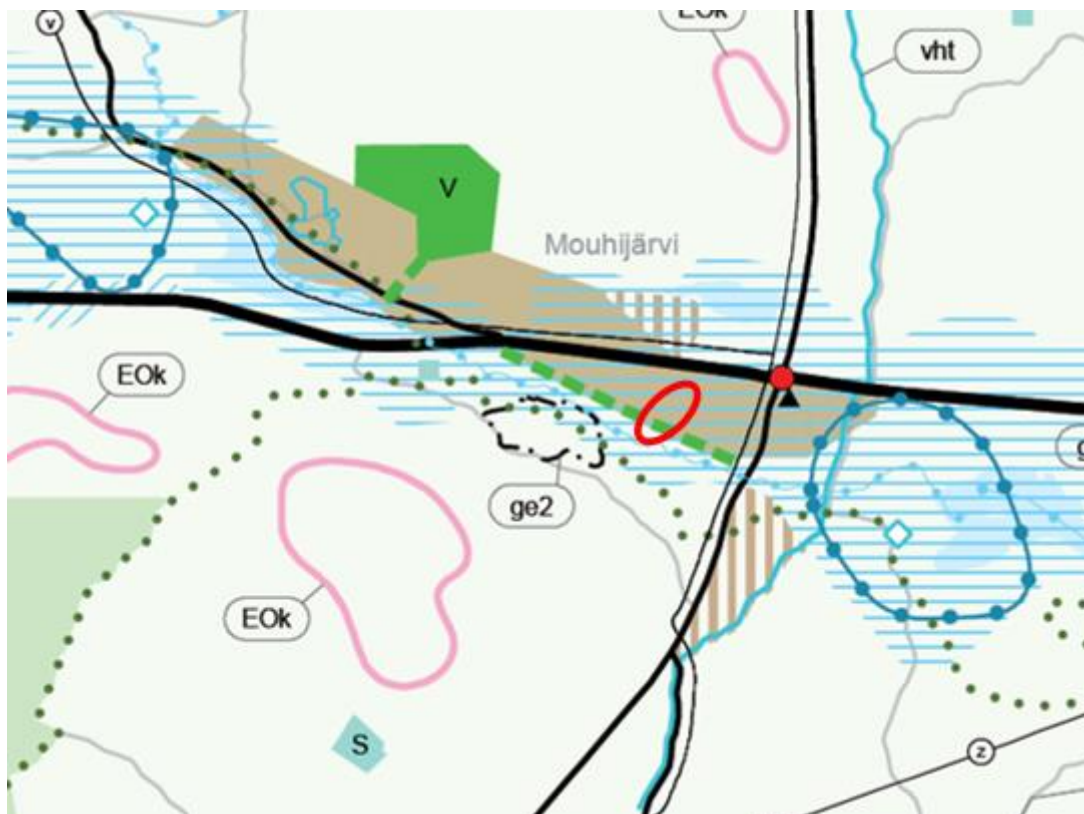
Yksityiskohtaisemmassa suunnittelussa on turvattava melonnan edellytykset.

Suunnittelualueetta koskevat maakuntakaavan yleismääräykset:

Taajamien rakentamattomat ranta-alueet tulee säilyttää pääsääntöisesti rakentamattomina ja varata yksityiskohtaisemmassa kaavoituksessa yleiseen virkistyskäyttöön.

Yksityiskohtaisemmassa suunnittelussa on turvattava mahdollisuus hyvien ja yhtenäisten peltoalueiden tuotantokäyttöön. Maaseutua kehitettäessä on pyrittävä sovittamaan yhteen asuin ympäristön laatutavoitteet ja maaseutualueiden elinkeinojen toimintaedellytykset.

Yksityiskohtaisemmassa suunnittelussa on tarkistettava ajantasainen tieto tunnetuista kiinteistä muinaisjäänöksistä ja muista arkeologisista kulttuuriperintökohteista Museoviraston muinais-jäänösrekisteristä ja siihen liittyvästä karttapalvelusta.



Kuva 5: Ote maakuntakaavasta, suunnittelualue likimääräisesti punaisella.

Yleiskaava

Sastamalan kaupunginvaltuusto on hyväksynyt 16.11.2020 § 54 oikeusvaikutteisen Mouhijärven osayleiskaavan.

Yleiskaavassa alueelle ja sen läheisyyteen on osoitettu seuraavia aluevarauksia ja määräyksiä:

Pientalovaltainen asuntoalue

Alue on tarkoitettu asemakaavoitettavaksi. Asemakaavaa laadittaessa tulee kiinnittää erityistä huomiota alueen kumpuilevaan peltomaisemaan ja maisemakuvaan sekä alueen kulttuurihistoriallisiin arvoihin.

Alueelle saa sijoittaa myös asumiselle tarpeellisia lähipalveluita ja virkistysalueita sekä pienimuotoisia työtiloja, joista ei aiheudu melua, raskasta liikennettä, ilman pilaantumista tai näihin verrattavia ympäristöhaittoja.

Tiet ja rakennukset tulee sijoittaa mahdollisimman maastonmukaisesti. Rakennukset tulee sijoittaa maisemaan istuviksi ryhmiksi, joita reunustavat istutettavat tai olemassa olevat puut ja/tai kasvillisuus. Asemakaavassa tulee huomioida vesistön ja sen rantavyöhykkeen virkistyskäyttömahdollisuudet

Julkisten palvelujen ja hallinnon alue

Alue varataan yleiseen virkistys- ja ulkoilukäyttöön. Alueelle saa sijoittaa sellaisia toimintoja, joista ei aiheudu ympäristölle häiriötä ja joka mahdollistaa alueen säilymisen mahdollisimman luonnontilaisena. Alueelle sallitaan sellaista virkistys- ja ulkoilukäyttöä palvelevaa rakentamista, joka ei heikennä alueen erityisiä luontoarvoja.

Virkistysalue

Alue varataan luonteeltaan julkisille palveluille. Lisäksi alueelle saa sijoittaa palvelujen yhteyteen soveltuvia työpaikkatoimintoja ja asumista.

Luonnon monimuotoisuuden kannalta erityisen tärkeä alue.

Alueella ei saa suorittaa ilman lupaa maisemaa muuttavaa maanrakennustyötä, eikä puiden kaatamista eikä muuta näihin verrattavaa toimenpidettä (MRL 128 §). Lupaa ei tarvita yleis- tai asemakaavantoteuttamiseksi tarpeellisten taikka myönnetyn rakennus- tai toimenpideluvan mukaisten töiden suorittamiseen, eikä vaikutuksiltaan vähäisiin toimenpiteisiin.

Alueen puusto tulee säilyttää tai hoitaa sitä niin, että liito-oravan pesäpuut ja pesäpuita suojaavat puut sekä liito-oravan liikkumisen kannalta riittävä puusto säilytetään.

Alueen yksityiskohtaisessa rakentamisessa tulee varmistaa liito-oravan lisääntymis- ja levähdyspaikkojen säilyminen sekä, että liito-oravan ravintopuita säilyy riittävästi.

Ohjeellinen ulkoilureitti

Merkintä ei ota kantaa yhteyden tyyppiin tai tarkkaan sijaintiin.

Yleismääräykset

Aluevaraukset sisältävät pääasiallisen käyttötarkoituksen lisäksi:

-Alueen sisäisiä teitä/katuja ja kevyen liikenteen väyliä ja ulkoilureittejä

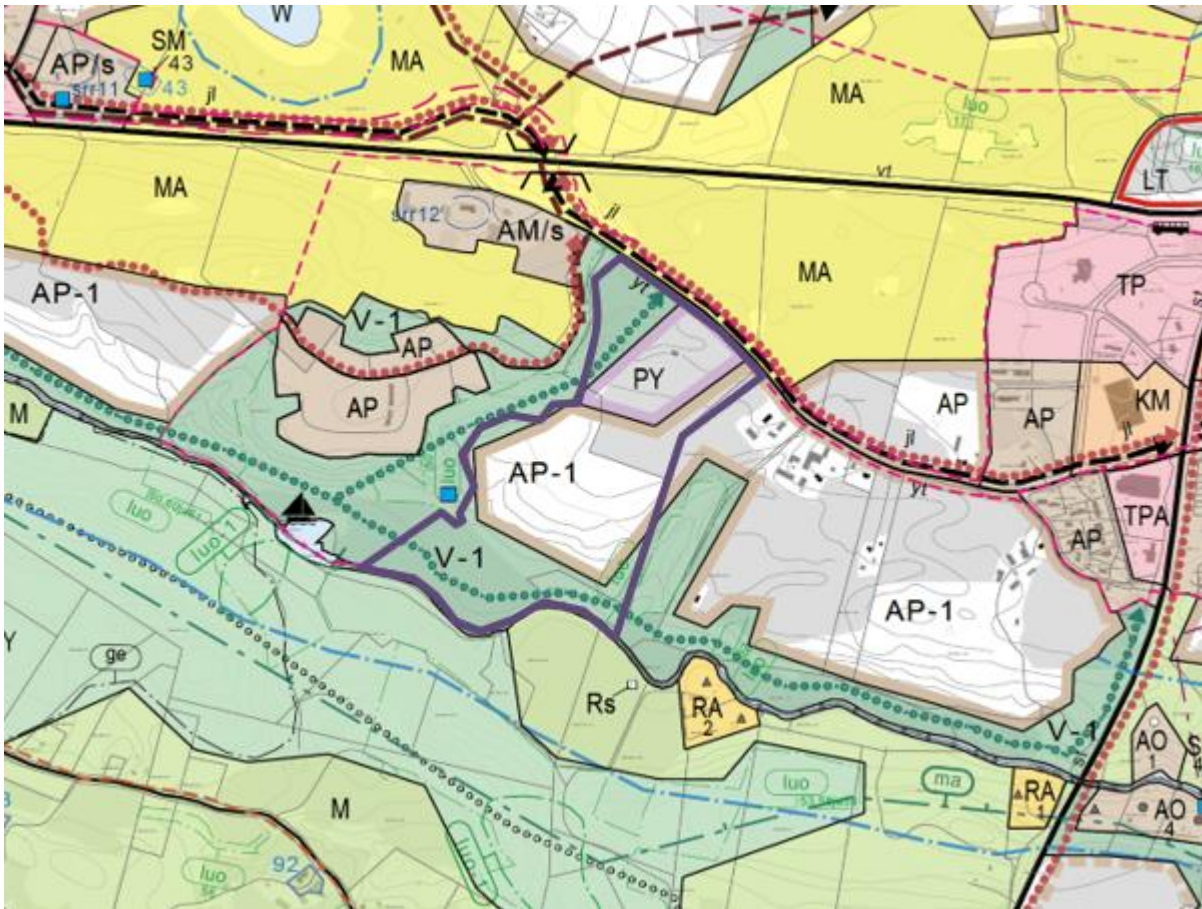
-Alueen sisäisiä puistoja ja virkistysalueita sekä tarvittaessa erilaisia suoja-alueita ja muita alueita

-Alueen käyttöön liittyviä huollon alueita

Tarkemmassa suunnittelussa tulee huolehtia riittävästi meluntorjunnasta erityisesti valtatie ja seututien ympäristössä. Alueet on suunniteltava siten, että valtioneuvoston asettamat melutason ohjearvot eivät ylity.

Tarkemmassa suunnittelussa tulee huomioida hulevesien riittävästä viivyttämisestä sekä hulevesien käsittelystä ennen niiden johtamista vesistöön.

Maakunnallisesti arvokas Mouhijärven maisema-alue (Mouhijärven kirkonseudun ja Tupurlanjärven kulttuurimaisema) sekä maakunnallisesti arvokkaat kulttuuriympäristöt ja muut rakennetut kulttuuriympäristöt ja niiden arvot on huomioitava alueiden yksityiskohtaisemmassa suunnittelussa ja lupaharkinnassa



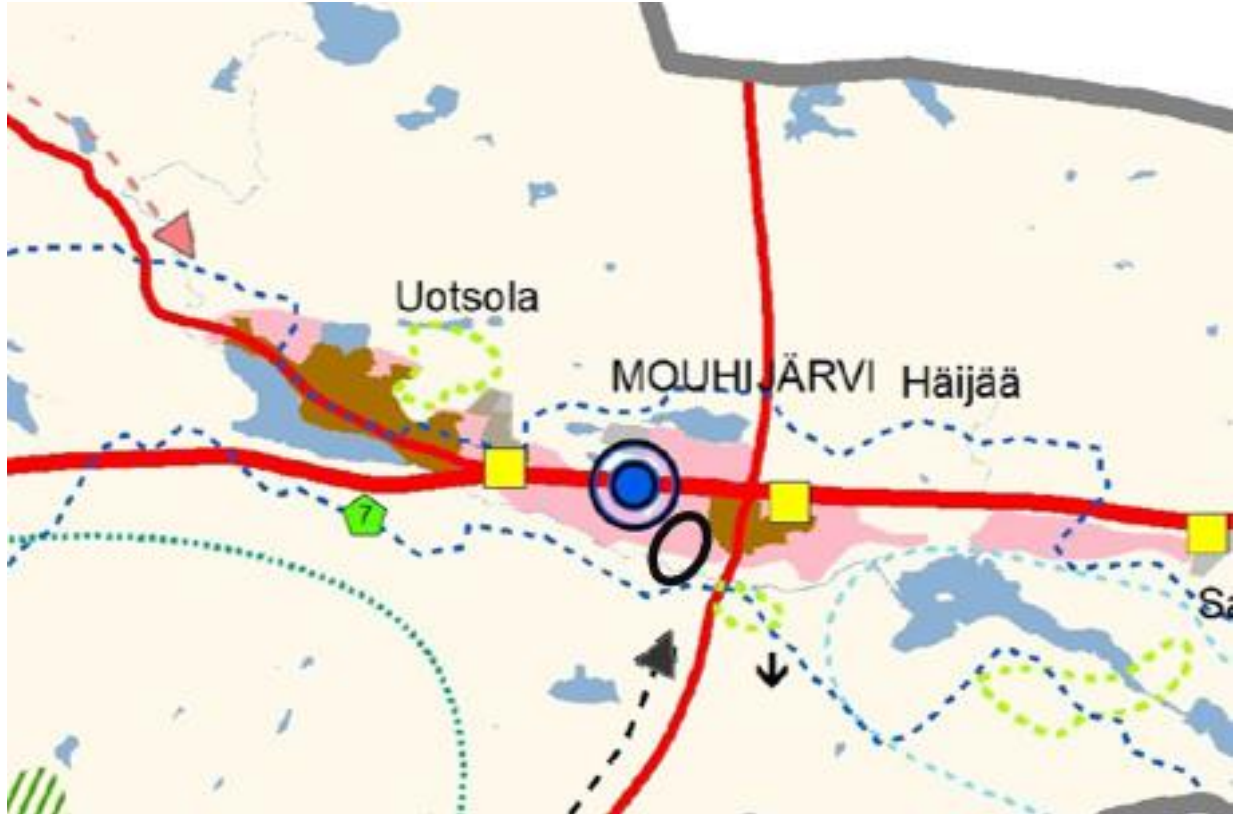
KUVA 6: Ote Mouhijärven osayleiskaavasta, suunnittelualue rajattu violetilla viivalla.

Sastamalan kaupunkirakennesuunnitelma

Sastamalan kaupunkirakennesuunnitelmassa tavoitteena on ollut ratkaista väestötavoite ja väestön sijoittuminen sekä osoittaa taajamien kasvusuunnat huomioiden kehittymisedellytykset, infrastruktuuri, palvelurakenne, maanomistus, kestävä kehitys sekä kaupungin taloudelliset mahdollisuudet. Suunnitelmaa käytetään Sastamalan strategisen suunnittelun tukena, jolloin se vaikuttaa Sastamalan tulevaan kehittämiseen. Suunnitelmassa on esitetty rakentamisen, liikennejärjestelmän ja infrastruktuurin kehittämisen painopisteitä ja se ohjaa kaavoitusta sekä julkisten ja kaupallisten palveluiden sijoittamista.

Kaupunkirakennesuunnitelma ei ole maankäyttö- ja rakennuslain sisältövaatimukset täyttävä oikeusvaikutteinen alueiden käytön suunnitelma (kaava), jolloin sitä ei voida käyttää esimerkiksi rakennuslupien myöntämisen perusteena.

Vuonna 2019 hyväksytyssä Sastamalan kaupunkirakennesuunnitelma 2030:n päivityksessä suunnittelualaue sijoittuu taajamatoimintojen asemakaavallisen laajenemisen alueelle.



Kuva 7: ote kaupunkirakennesuunnitelmasta, suunnittelualaue likimääräisesti mustalla rengastettuna

Asemakaava

Alueella ei ole ennestään asemakaavaa

2.5. Selvitykset

Maankäyttö- ja rakennuslain 9 §:n mukaan kaavan tulee perustua riittäviin tutkimuksiin ja selvityksiin.

Mouhijärven tuoreen osayleiskaavan yhteydessä on tehty lukuisia myös tätä suunnittelualuetta koskevia selvityksiä mm. rakennetun kulttuuriympäristön selvityksiä, arkeologisia selvityksiä sekä liikenne-, melu-, maisema- ja luontoselvityksiä.

Rinnakkaisväylää varten on suunnitellun kevyenliikenteen väylän osalle tehty tarkempi muinaisjäännösinventointi.

Nyt kaavoitettavan alueen läheisyydestä on laadittu Wähätiisalan asemakaavaa varten rakennetun ympäristön inventointi sekä arkeologinen tarkkuusinventointi. Myös suunnittelualueelta on laadittu arkeologinen tarkkuusinventointi. Alueelta on laadittu myös luontoselvitys, joka ulottuu nyt kaavoitettavalle alueelle. Rakennettua ympäristöä suunnittelualueella ei ole muuta kuin pellolla sijaitseva lato.

2.6. Tavoitteet

Asemakaavan tarkoituksena on tarjota uusia pientalojen rakentamismahdollisuuksia maisemallisesti haastavalla paikalla ja edistää Uotsolan ja Häijään rakenteellista yhdistämistä ja nauhamaista rakennetta. Lisäksi tarkoituksena on kaavoittaa palvelurakennusten korttelialue, jolle on mahdollista sijoittaa erilaisia julkisia sekä yksityisiä palveluita.

Tavoitteena on tutkia uuden asuinrakentamisen sovittamista maisemaan ja turvata suunnittelualueen luonnon monimuotoisuuden kannalta erityisen tärkeiden alueiden säilyminen.

3. Osallistuminen ja vuorovaikutus

Maankäyttö- ja rakennuslain 62 § edellyttää vuorovaikutusta kaavaa valmistettaessa. Kaavoitusmenettely tulee järjestää siten, että kaikki suunnittelualueen maanomistajat ja ne, joiden asumiseen, työntekoon tai muihin oloihin kaava saattaa huomattavasti vaikuttaa, sekä viranomaiset ja yhteisöt, joiden toimialaa suunnittelussa käsitellään, voivat osallistua kaavan valmisteluun, arvioida kaavoituksen vaikutuksia ja lausua kirjallisesti tai suullisesti mielipiteensä asiasta.

3.1. Osalliset

Kaikki ne, joiden asumiseen, työntekoon tai muihin oloihin kaava vaikuttaa:

- kuntalaiset
- kaava-alueen ja siihen rajoittuvan alueen maanomistajat
- kaavan vaikutusalueen asukkaat, yritykset, elinkeinoharjoittajat, alueen työntekijät ja palveluiden käyttäjät
- yhteisöt tms., joiden toimialaan suunnittelussa käsitellään

Viranomaiset:

- Kaupungin ydinprosessit: kansallisvaikuttaminen ja päätöksenteko, elinkeinot ja osaaminen, elämänlaatu ja elävä maaseutu, sosiaalinen hyvinvointi ja toimintakyky, lasten ja nuorten kasvatus ja ohjaus, yhdyskunta ja ympäristö
- Pirkanmaan ELY-keskus
- Pirkanmaan maakuntaliitto
- Pirkanmaan maakuntamuseo
- Väylävirasto
- Aluepelastuslaitos
- Sastamalan Vesi
- Alueen sähkö- ja puhelinlaitokset

Kaavahankkeen osallisiksi voi lisäksi ilmoittautua sellainen, jonka katsotaan täyttävän MRL 62 §:n osallisen määritelmän. Sen mukaan osalliseksi katsotaan alueen maanomistajat ja ne ”joiden asumiseen, työtekoon tai muihin oloihin kaava saattaa huomattavasti vaikuttaa” sekä ”viranomaiset ja yhteisöt, joiden toimialaa suunnittelussa käsitellään”.

Viranomaisilta pyydetään kommentit kaavaluonnoksesta ja lausunnot kaavaehdotuksesta.

3.2. Tiedottaminen

Asemakaavan käynnistämisestä, vireille tulosta ja kaavoituksen eri vaiheista tiedotetaan Sastamalan kaupungin yhdyskuntasuunnittelun julkisten kuulutusten ilmoitustaululla sekä virallisissa kaupungin päättämässä lehdissä (Tyrvään Sanomat, Alueviesti).

Kaavoituksen eri vaiheisiin voi tutustua myös Internetissä www.sastamalankaupunki.fi.

3.3. Viranomaisyhteistyö

Osallistumis- ja arviointisuunnitelma ja kaavan luonnosvaiheen suunnittelumateriaali lähetetään viranomaisille tiedoksi ja mahdollista lausuntoa varten.

4. Kaavan vaikutusten arviointi

Kaavan vaikutuksia arvioidaan ainakin seuraavien ominaisuuksien osalta:

- vaikutukset ihmisten elinoloihin ja elinympäristöön
- vaikutukset maa- ja kallioperään, veteen, ilmaan ja ilmastoon
- vaikutukset kasvi- ja eläinlajeihin, luonnon monimuotoisuuteen ja luonnonvaroihin
- vaikutukset alue- ja yhdyskuntarakenteeseen, yhdyskunta- ja energiatalouteen sekä liikenteeseen
- vaikutukset kaupunkikuvaan, maisemaan, kulttuuriperintöön ja rakennettuun ympäristöön
- vaikutukset elinkeinoelämän toimivan kilpailun kehittymiseen

Vaikutusten arviointi tarkentuu suunnittelutyön edetessä aina ehdotusvaiheeseen asti. Vaikutusta arvioidaan laskennallisen menetelmin, asiantuntija-arvioin, erilaisten tutkimuksia ja selvityksiä hyödyntämällä.

Maankäyttö ja rakennuslain 9 §:n mukaan kaavan tulee perustua riittäviin tutkimuksiin ja selvityksiin.

5. Kaavoituksen kulku, osallistuminen, aikataulu ja päätöksenteko

Työvaihe	Suoritus, tiedottaminen, osallistuminen	Ajankohta	Tekijät Viranomaisen Päätös
Kaavoituksen käynnistäminen	OAS:n laadinta MRL 63 § ja 64 § Vireilletulon kuulutus ja OAS nähtäville ilmoitustaululle ja kaupungin kotisivulle	kevät / 2020	Ympäristölautakunta
Selvitykset ja tavoitteet		2020-2021	
Suunnittelu	Vaikutusten arviointi	2020-2022	

Kaavaehdotus	Kaavan tarkistaminen / täydentäminen / muuttaminen ehdotukseksi Ehdotus nähtäville 30 päivän ajaksi MRA 27 § ja lausuntojen pyytäminen MRA 28 § Osalliset voivat jättää muistutuksen, muistutusten vastineiden laadinta MRL 65 §	syksy 2022	Ympäristölautakunta Kaupunginhallitus Viranomaisten lausunnot Tarvittaessa viranomaisneuvottelu MRA 26§
Hyväksyminen	Kaavan hyväksymisestä tiedotetaan kuulutuksella ja tarvittaessa osallisia, MRL 67 §	talvi 2022-2023	Kaupunginhallitus

6. Yhteystiedot

Lisätietoja asemakaavanmuutostyöstä:

Sastamalan kaupunki, Yhdyskunta ja ympäristö

Yhdyskuntasuunnittelu

sähköposti: etunimi.sukunimi@sastamala.fi

Kaavoitusarkkitehti

Pinja Ahola

p. 040 506 2520

Maankäyttöjohtaja

Ilmari Mattila

p. 040 637 2321

Kaavavalmistelijä

Merja Juntunen

p. 040 826 8417

Työhön liittyvää materiaalia pidetään esillä kaupungin internetsivuilla osoitteessa
www.sastamalankaupunki.fi.