

KIINTEISTÖLOMAKE

Kylä	Pappila	Kiinteistö id	36
Kunta	Vammala	Kiinteistötunnus	912-409-1-4
Osoite	Asemakatu 1 38210 Vammala	Alue	
Aluetyyppi	kaupunkikortteli	Peruskartta	2121 07
Kohdetyyppi	opetus	Itäkoord	0
Hist. tilatyypit	tontti	Pohjoiskoord	0
Nykyinen tilatyypit	tontti	Rak lkm	4
		Inventoitu	1

Kuvaus

Tontilla on meijerirakennuksen lisäksi vuonna 1930 rakennettu lohkokivirakenteinen maakellari, jossa on maakatto. Kellari ei ole käytössä, sen ovi on laudoitettu umpeen. Kiinteistöön kuuluu myös kaksi ulkorakennusta. Toinen on yksikerroksinen ja sen perustuksena on betonivalu. Runko on vuorattu peiterimoitetulla pystylaudoituksella, seinät ovat vaaleanruskeat. Satulakatossa on peltikate. Toinen ulkorakennus on vihreä peltirakenteinen varasto, jossa on pulpettikatto. Meijerirakennuksen lounaispuolella on osia liuske kivillä päällystetystä luonnonkiviaidasta.

Historia

Tyrvään Osuusmeijeri perustettiin vuonna 1913. Voimalarakentamisen yhteydessä peratun Vammaskosken partaalle rakennettiin vuonna 1951 uusi meijerirakennus vanhan meijerin paikalle. Meijeritoiminnan loputtua tiloissa ovat toimineet Vammalan käsi- ja taideteollisuusoppilaitoksen kivi- ja kirjansidontaosastot.

Ympäristö ja pihapiiri

Vanha meijeri sijaitsee Vammaskosken pohjoispuolella sillan koillispuolella.

Kaava pvm

Suojelu

Kirjalliset lähteet Mäkelä, Juha 2000: Vammalan keskustaajaman maisemaselvitys. Vammalan kaupungin tekninen palvelukeskus. Rakennuslupa-asiakirjat. Vammalan kaupungin rakennusvalvonnan arkisto.

Suulliset lähteet

Kulttuurihistoriallinen arvo

Rakennushist.

Historiallinen

Ympäristöarvo

Perustelu

teollisuushistoria

maisemallisesti keskeinen sijainti

Meijeri on arvokas osana Vammala teollista rakennusperintöä.

Asemakatu 1, Meijeri (1)

Vammalan rakennusinventointi 2002

Kohtuullisen hyvin säilynyt päärakennus on vuodelta 1951 ja sijaitsee näkyvällä paikalla Vammaskosken rannassa.

Arvoluokka 3

Lisätietoja, toim.pidesuos. Päärakennuksen säilyminen on tärkeää.

Liitteet Ote peruskartasta, asemapiirros, valokuva-liite

Valokuvat Mustavalkopinnakkaiset
Vammala 2002

Inventoija Nina Rinta-Porkkunen, Pirkanmaan maakuntamuseo
8.11.2002

Tallentaja Nina Rinta-Porkkunen, Pirkanmaan maakuntamuseo
10.12.2002

RAKENNUSLOMAKE

Rakennus

1

Kiinteistö	36	Rakennus id	258	Rno	
Rakennustyyppi	meijeri			Kerrosluku	2
Nykyinen käyttö	opetus			Pohjakaava	
Alkuperäinen käyttö	teollisuus			Rungon muoto	
Suunnittelija	Ei tiedossa			Ullakko	<input checked="" type="checkbox"/> Kellari <input type="checkbox"/>
Signeeraus/vuosil	Kaino Kari			Perustus	
Rakentamisaika				Runko	
Rak.vuosi	1951			Vuoraus	Roiskerappaus
Rak.vuosikymmen				Katemateriaali	
Rak.vuosisata				Katon muoto	Satula
Korjausvuodet	1999			Kuisti	
				Kuistin kattomuoto	

Kuvaus

Kaksikerroksinen rakennus on vuorattu valkoisella roiskerappauksella. Rakennuksessa on satulakatto. Alakerran ikkunat ovat korkeat ja kuusiruutuiset, yläkerran ikkunoissa on yksi iso ruutu sekä kapea tuuletusikkuna. Koillispäädyssä on yksikerroksinen rakennusosa, jossa on satulakatto. Koillispäädyn seinä nousee kulmikkaana katon harjan korkeudelle. Pitkällä kaakkoissivulla toisessa kerroksessa on kaksi rautakaiteista parveketta. Lounaispäädyssä on pariovi, jonka yläpuolella on tasakattoinen katos. Sen yläpuolella on 20-ruutuinen kapea ikkuna. Lounaispäädyssä on betonipilarien varassa oleva lastaussilta, jonka yläpuolella on katos. Lastaussillalle johtanut ovi on muurattu umpeen. Pitkällä luoteissivulla on myöhemmin rakennettu yksikerroksinen valkoinen tiilirunkoinen lisäosa, jossa molemmilla pitkillä sivuilla on kaksi isoa ovea. Lisäosassa on loiva satulakatto.

Historia

Meijerirakennus on rakennettu vanhan meijerirakennuksen paikalle vuonna 1951. Piirustukset piirsi Kaino Kari(?) Raumalta vuonna 1950. Nykyisin rakennuksessa toimii Vammalan Käsi- ja taideteollisuusoppilaitoksen kiviosasto sekä kirjansitomo. Meijeritilat muutettiin oppilaitoskäyttöön vuonna 1999.

Kulttuurihistoriallinen arvo
Rakennushistoriallinen

Historiallinen teollisuushistoria

Ympäristöarvo

Arvojen perustelu Paikallisen teollisuushistorian kannalta ja maisemallisesti keskeisellä paikalla sijaitseva rakennus.

Asemakatu 1, Meijeri (1)

Vammalan rakennusinventointi 2002

Tallentaja

Nina Rinta-Porkkunen, Pirkanmaan maakuntamuseo

10.12.2002

Kunto

Hyvä

Luokitus

Lisätietoja

Vuonna 1967 rakennukseen tehtiin pieniä julkisivumuutoksia mm. poistamalla muutamia ikkunoita. Maidon vastaanottohalli rakennettiin laajennusosana rakennuksen eteen vuonna 1978.

ASEMAKATU 1

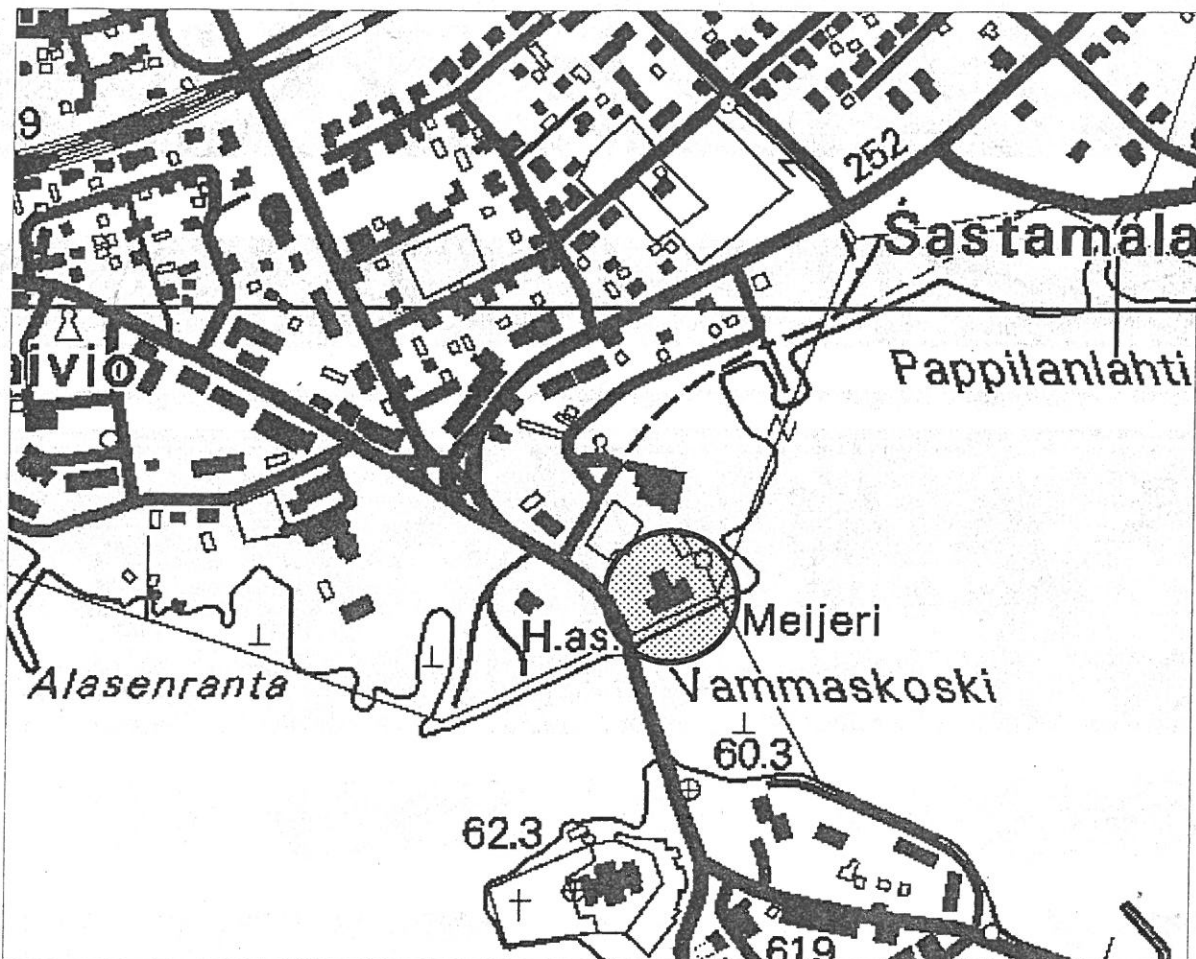


Meijeri lounaasta.

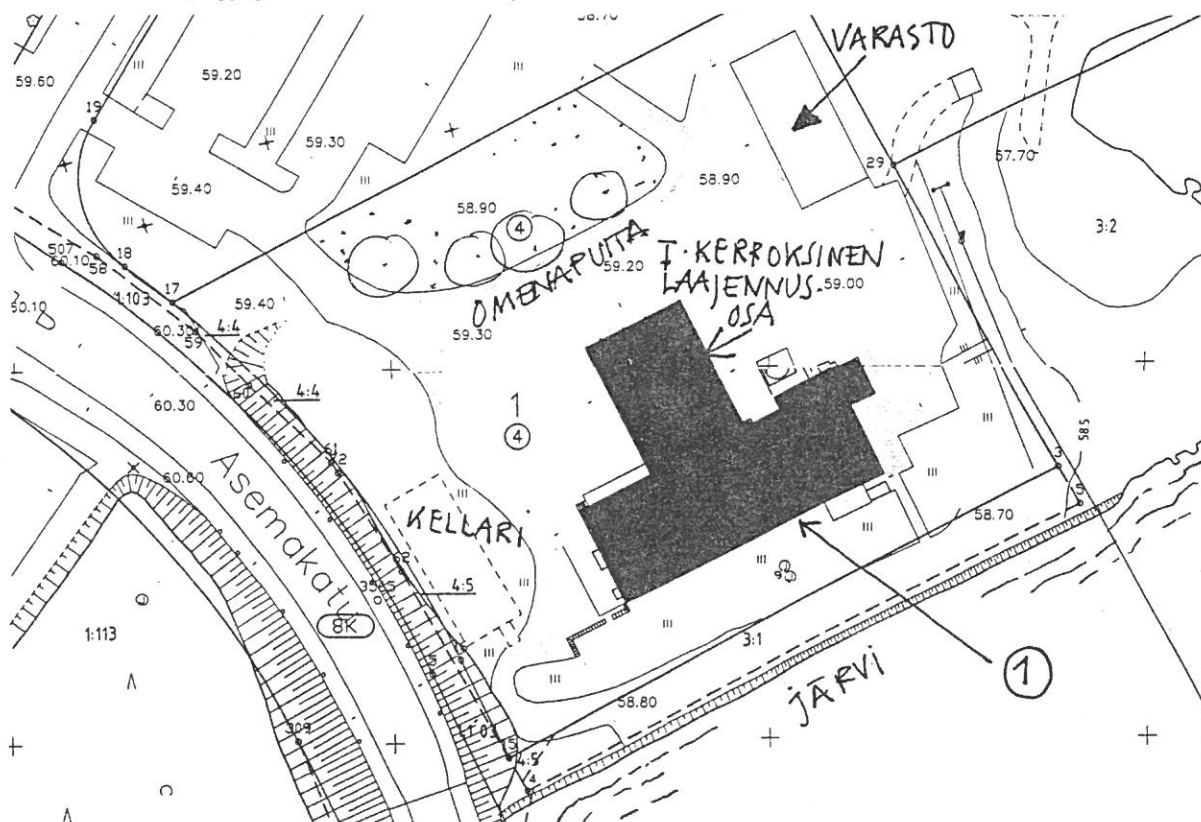


Meijeri luoteesta.

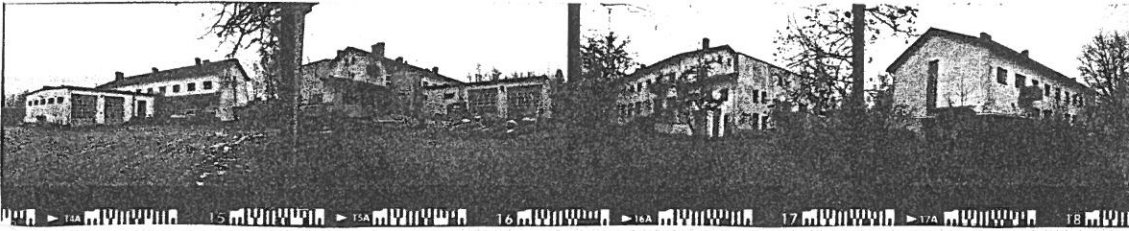
VAMMALA/ASEMAKATU 1 VANHA MEIJERI (1)



Peruskartta 1:7 000, copyright Maanmittauslaitos/PiSa lupa 75/4033/1999



FILMI 5/2002

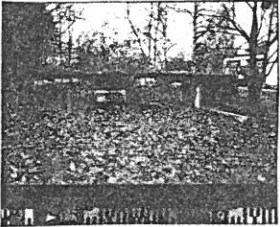


AKENNUS LUOTEESTA

...KOILLISESTA

... KAAKOSTA

... LOUNAASTA



MAKELLARI LOUNAASTA