

Valtatie 11 - huoltovarmuuden pääväylä



Tahkoluoto

Mäntyluoto

Pori

Tampere

PORI

 **Ulvila**

SASTAMALA


**NOKIAN
KAUPUNKI**

 **TAMPERE**

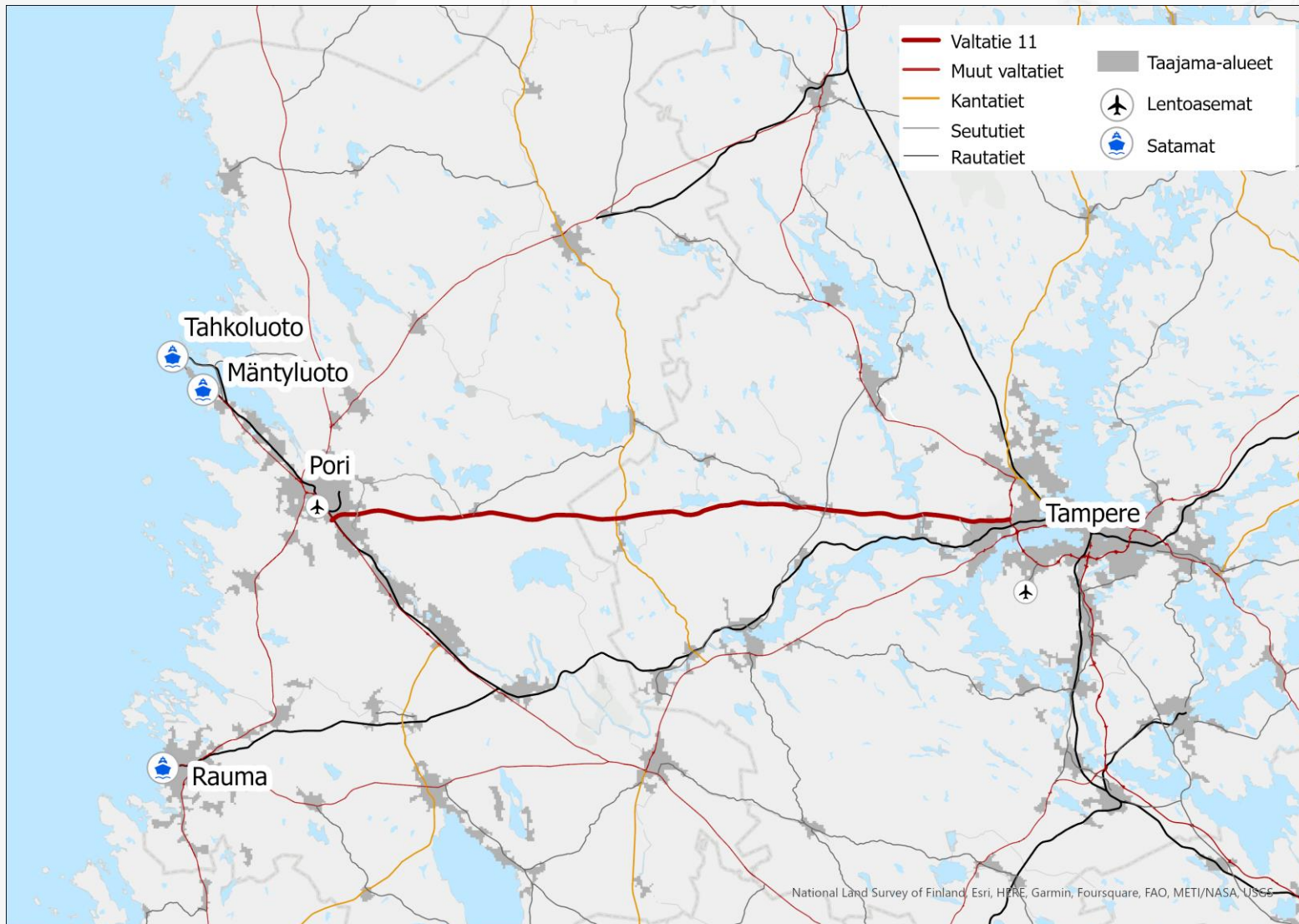
**SATAKUNNAN
KAUPPAKAMARI**

**TAMPEREEN
KAUPPAKAMARI**

 **SATAKUNTALIITTO**
Regional Council of Satakunta

 **PIRKANMAA**

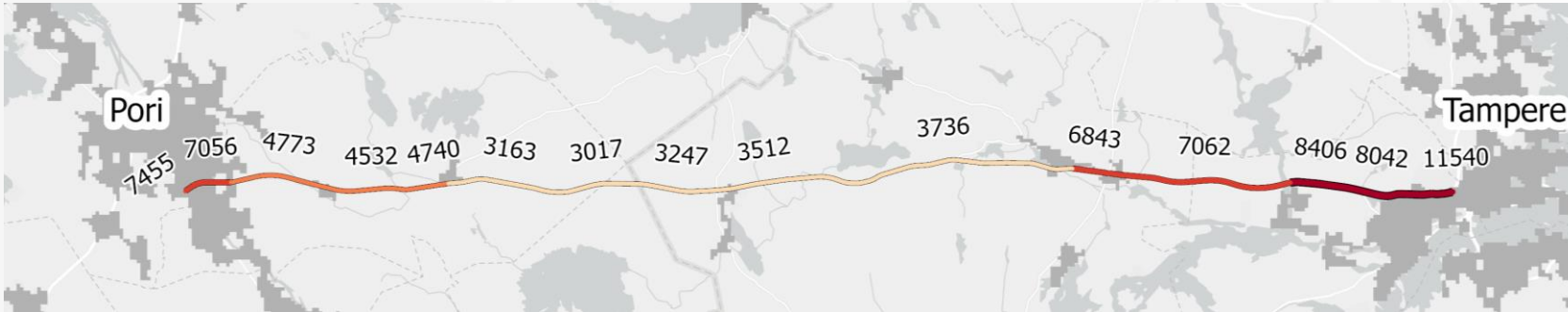
Valtatie 11 lyhyesti



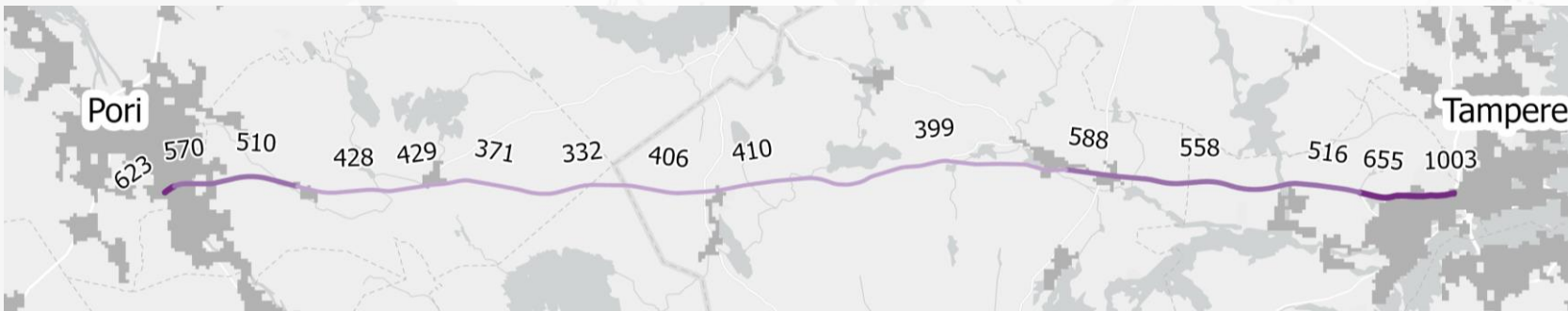
- Nokia (Kalkku) – Pori (Mikkola)
- 100 km
- Pääosin 1+1 -kaistainen
- Tärkeä elinkeinoelämän kuljetusten reitti Tampereen seudulta Poriin ja edelleen Tahkoluodon ja Mäntyluodon satamiin
- Poikittaisreittinä merkittävä strateginen painoarvo ja huoltovarmuustekijä
- Nopein ja suoraviivaisin reitti Tampereelta läntisen Suomen ainoaan syväsatamaan
- Kokoa myös merkittävän määrän muuta sisä-Suomen ja rannikon välistä liikennettä
- Lähitulevaisuuden akuuteimmat kehitystarpeet ovat selvät, näitä täydentävä kehittämisselvitys valmistuu 2023

Liikennemäärät valtatiellä 11

Vuorokausiliikenne 2021



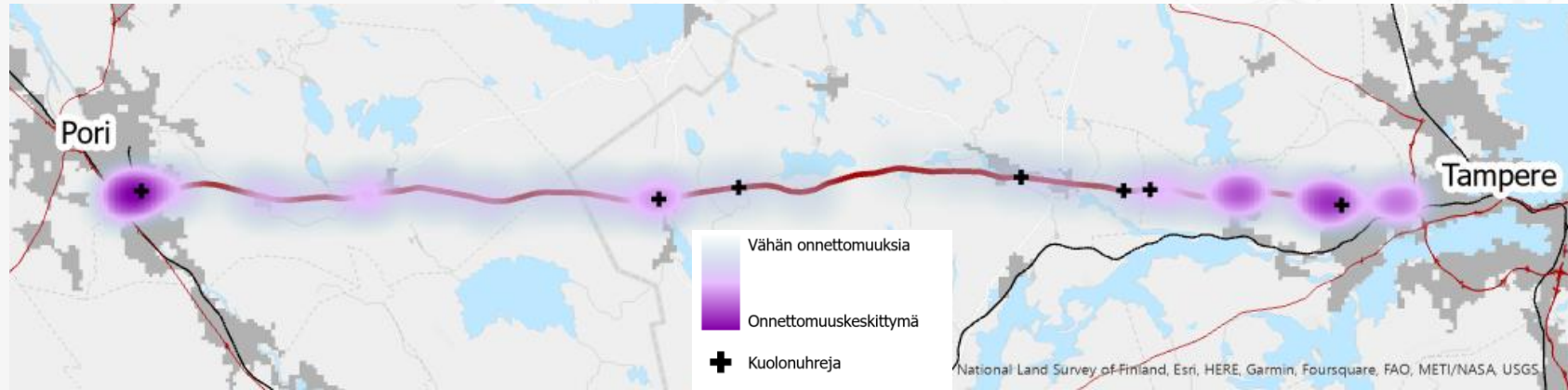
Raskas vuorokausiliikenne 2021



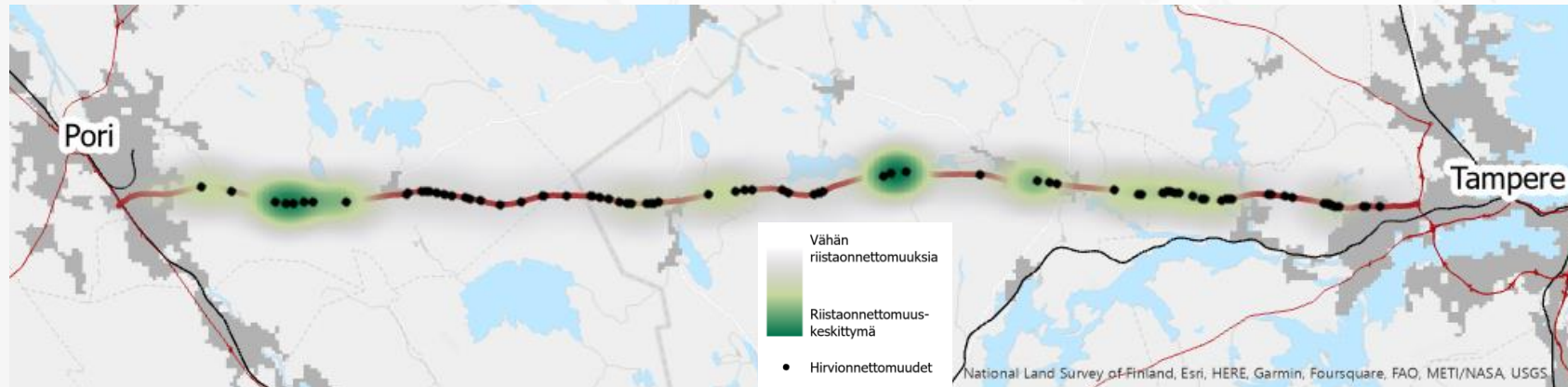
- Mauhjärven ja Porin välillä noin 10–13 % liikenteestä on raskasta liikennettä
 - Valtakunnallisesti raskaan liikenteen osuus on noin 8 %
 - → Valtatiellä 11 osuus paikoin yli 50 % korkeampi
- Tampereen ja Porin päässä merkittävän paljon seudullista liikennettä
- Harvaan asutulla välialueella enimmäkseen pitkän matkan liikennettä

Liikenneturvallisuus valtatiellä 11

Kaikki liikenneonnettomuudet 2017–2022



Riistaonnettomuudet 2017–2022

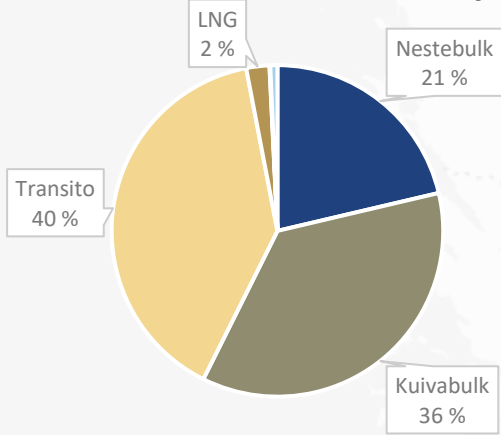


Onnettomuudet 2017-2022

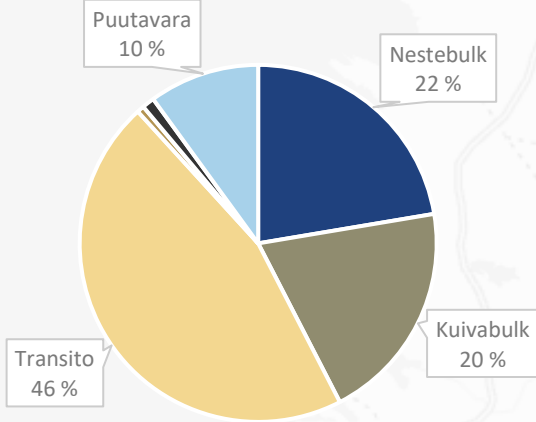
- Liikenneturvallisuudessa on puutteita erityisesti Nokian, Murhasaaren, Kiikoisten ja Porin kohdalla
- Vuosina 2017–2022 tiellä on kuollut 12 ihmistä 7 eri onnettomuudessa
- Eläinonnettomuuksia on huomattavan paljon Ulvilan Kaasmarkun sekä Sastamalan Vesuntin kohdalla
- Hirvikolareita on merkittävän paljon koko valtatie pituudelta, erityisesti Vesuntin ja Kaasmarkun välillä
 - Riski hirvikolarille on valtatiellä 11 keskimääräistä korkeampi, Pirkanmaalla maakunnan suurin

Porin satama ja valtatie 11 – Pirkanmaan portti länteen

Porin sataman tuonti 2022: 2,9 milj. tonnia



Porin sataman vienti 2022: 1,9 milj. tonnia



- Tahkoluodon ja Mäntyluodon satamat ovat monipuolisia ja mukautuvaisia monituotesatamia
 - Sodasta huolimatta tavaraliikenne kasvoi 34 % vuodesta 2021 (3,6 Mt → 4,83 Mt)
 - Tahkoluodon 15,3 m syväsatama (yksi Suomen kolmesta) tarjoaa merkittävän kilpailuedun ja muodostaa tärkeän huoltovarmuuden solmukohtan
- Satamakuljetuksissa korostuu kumipyöräliikenne:
 - 2022 suhde oli kumipyörät n. 70 % / rautatiet 30 %
 - Vuonna 2023, transitoliikenteen loputtua, luku on noin 80 % / 20 %
 - Sisämaan kuljetukset tulevat tukeutumaan autoihin vielä pitkään, vt 11 rooli tässä merkittävä
- Sataman tavaraliikenteen tuplaamiseen on puitteet jo nyt
- Investoinnit, erityisesti Mäntyluodon tuleva Ro-Ro-ramppi (CEF-haku) mahdollistavat merkittävän kasvun ja esimerkiksi sotilaskaluston kuljetukset Niinisaloon, Säskylään ja Pirkkalaan



Valtatien 11 keskeisimmät kehittämistarpeet

TILANNEKUVA ENNEN PIRELYN
kehittämiselvitystä 2023

1

Murhasaari –Mustikkakangas (10 M€)

- Keskiasteellinen ohituskaista Porin suuntaan
- Eritasoliittymä ja risteysjärjestelyjä
- Parantaa liikenneturvallisuutta ja raskaan liikenteen sujuvuutta
- Ei investointiohjelmassa
- [Hankekortti](#)

2

Koiviston ja Pikkuhaaran siltojen uusiminen (10 M€)

- Kokemäenjoen ylittävien siltojen uusiminen nykyisellä paikallaan
- Siltojen kunto ei vastaa raskaan liikenteen tarpeita eikä mahdollista erikoiskuljetuksia, korvaava yhteys kiertää Vaasan kautta
- Investointiohjelmassa, toteuttamisvalmius hyvä

3

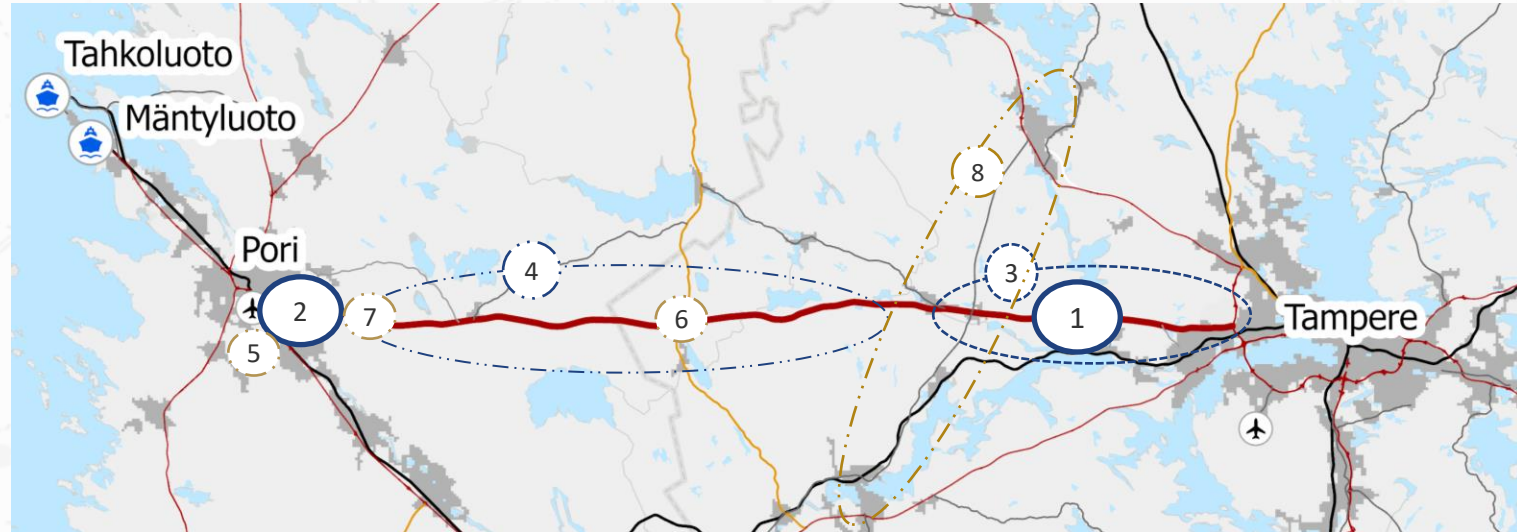
Valaistus välille Häijää–Nokia (800 000 €)

- Parantaa liikenneturvallisuutta tien liikennöidyimmällä osuudella

4

Riista-aidat kriittisimmille alueille

- Parantaa liikenneturvallisuutta alueella, jolla runsaasti eläinonnettomuuksia



Muita tarpeita:

- 5 Vt 2 – vt 8 uusi yhteys (vt 11 jatke) valtatielle 8
 - Yleissuunnitelma 2023
- 6 Kiikoisten liittymän (vt 11 ja kt 44) parantaminen
 - PIRELYn liittämiselvitys 2021
- 7 Kullaan ja Suosmeren liittymien (mt 2550 ja mt 2553) parantaminen
- 8 Keskusteluja käyty seututien 249 nostamisesta kantatietiluokkaan
 - Perusteena merkittävä läpikulkeva raskas liikenne vt 3 – vt 11 – vt 12