



Sastamala Kiikka

Korttelin 703 asemakaava-alueen arkeologinen
tarkkuusinventointi 2023

Hannu Takala

Maanala Oy

MAAN
ALA

Sisällysluettelo

Tutkimuksen perustiedot	3
1. Johdanto	5
1.1. Tausta ja tutkimustehtävä	5
1.2. Vanhat kartat ja arkistoaineisto	8
2. Menetelmät ja havainnot.....	10
3. Yhteenveto ja päätelmät	12
4. Lähteet	13
Liite: Koekuoppaluettelo	14
Liite: Yleiskartta	19
Liite: Lähikartta.....	20

Tutkimuksen perustiedot

Kohde: Sastamala, Kiikka. Kortteli 703 Riihimäki-nimisen kiinteän muinaisjäännöksen (988010004) länsipuoli

Tutkimuksen tyyppi: arkeologinen tarkkuusinventointi

Tavoite: selvittää, onko tunnetun kiinteän muinaisjäännöksen ulkopuolella säilynyt kiinteitä muinaisjäännöksiä tai muita kulttuuriperintökohteita

Tutkimuslupa: -

Kenttätyöaika: 11.–12.9.2023

Tutkijat: maastotyöt FT Hannu Takala ja HuK Onni-Pietari Puttonen; vanhojen karttojen tutkimus FT Ville Laakso, Maanala Oy

Tilaja: Sastamalan kaupunki

Aiemmat arkeologiset tutkimukset Riihimäki-nimisellä muinaisjäännöksellä:

- 1898 A.O. Heikel tarkastus
- 1950 Unto Salo, inventointi
- 1984 Hilikka Oksala, kaivaus
- 1985 Hilikka Oksala, kaivaus
- 1999 Tuula Heikkurinen-Montell, tarkastus
- 2004 Timo Jussila, Inventointi
- 2014 Ulla Moilanen, valvonta
- 2015 Inga Nieminen, valvonta

Aiemmat löydöt Riihimäki-nimiseltä muinaisjäännökseltä:

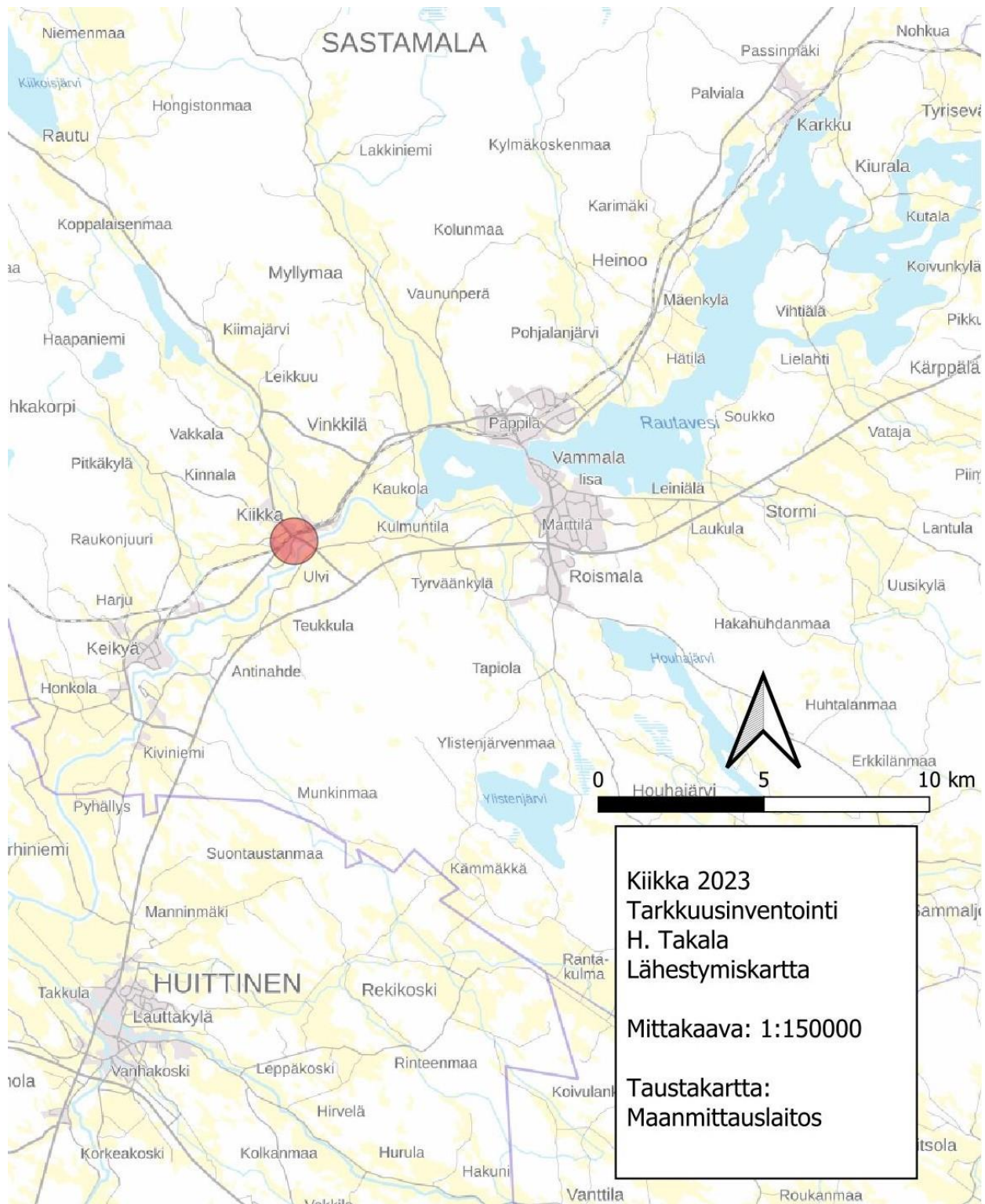
- SatM 2095 Miekka
- SatM 2096 Keihäänkärki
- TYA 257:1–369 rautaa, keramiikkaa, hopeaa, palanutta luuta, savea, kvartssia, lasia
- TYA 266:1–901 pronssia, rautaa, keramiikkaa, palanutta luuta, kvartssia

Koordinaatit tutkimusalueen keskeltä: 6805425/274009

Tutkimuksessa talletetut esinelöydöt ja näytteet: –

Tulos: Koekaivauksessa ei havaittu merkkejä kiinteästä muinaisjäännöksestä

Raportin karttakoordinaatit on ilmoitettu ETRS-TM35FIN-järjestelmässä. Alkuperäinen arkistointi digitaalisine valokuvineen: Maanala Oy. Raporttikopiot pdf-muodossa: Museoviraston arkisto, alueellinen vastuumuseo ja työn tilaaja



Kuva 1. Tutkimusalueen sijainti. Kartta: Onni-Pietari Puttonen, Maanala Oy.

Kansikuva: Yleiskuva tutkimusalueesta Kokemäenjoen rantaan.

1. Johdanto

1.1. Tausta ja tutkimustehtävä

Sastamalan kaupunki on tehnyt asemakaavan muutosehdotuksen Kiikan vanhaan kuntakeskukseen seurakuntatalon tontille, kortteliin 703. Suunnittelualue sijaitsee Länsitien ja Kiikanpääntien välissä rajoittuen Kokemäenjoen rantaan. Alueella sijaitsee tällä hetkellä liiketalo, seurakuntatalo, kaksi lastentaloa sekä vanha pappila ja sen yhteyteen rakennettu uudehko pihasauna. Kaavamutoksen tarkoitus on purkaa käytöstä pois jääneet lastentalot ja osoittaa asuntoja niiden paikalle sekä tutkia asemakaavan ajantasaistamista.

Kaava-alueen itäreunassa sijaitsee Riihimäkiniminen rökkiökalmisto (muinaisjäännösrekisterin numero 988010004). Sen tutkimusten yhteydessä on lisäksi löytynyt merkkejä keskiaikaisesta asuinpaikasta. Muinaisjäännöstä on tutkittu runsaasti ja se on myös rajattu. Se länsipuolella on sijainnut Kiikan kylän historiallisen ajan tonttimaata, joka on merkitty jo vuoden

1644 maakirjakarttaan. Riihimäen kalmiston ulkopuolisia alueita ei ole tutkittu arkeologisesti, minkä vuoksi Pirkanmaan museo edellytti kaavahanketta koskevassa lausunnossaan 19.7.2023 (Diar: 456/2023), että kaava-alueella tulee tehdä arkeologinen tarkkuusinventointi: ”Inventoinnissa tulee rakentamattomien, aiemmin tutkimattomien potentiaalisten alueiden riittävän tiheään koekuopituksen avulla selvittää, onko tiedossa olevan muinaisjäännösalueen ulkopuolella säilynyt kiinteitä muinaisjäännöksiä tai muita kulttuuriperintökohteita”. Lisäksi tarkkuusinventoinnin tarkoituksena oli arvioida tarkempien tutkimusten tarve erityisesti rakennettaviksi suunnitelluilla alueilla.

Sastamalan kaupunki tilasi tarkkuusinventoinnin Maanala Oy:ltä 21.8.2023. Tutkimus ei koskenut tunnettua kiinteää muinaisjäännöstä, minkä vuoksi Museoviraston tutkimuslupaa ei tarvittu. Ennen maastotöiden alkamista työn tavoitteista neuvoteltiin Pirkanmaan museon kanssa lyhyesti sähköpostitse. Maastotyöt kohteella tehtiin 11.–12.9.2023.



Kuva 2. Kaava-alueen rakennettua länsiosaa. Vasemmalla liiketalo, keskellä seurakuntatalo ja oikealla lastentalo. Piha-alueet olivat hiekalla ja nurmella. Kuvattu lännestä, Hannu Takala, Maanala Oy.



Kuva 3. Lastentalojen eteläpuolinen tasanne kuvattuna lännestä. Kuva Hannu Takala, Maanala Oy.



Kuva 4. Rantatörmää ja vesijättömaata vanhan pappilan kohdalla. Taustalla seurakuntatalo. Kuvattu idästä, Onni-Pietari Puttonen, Maanala Oy.



Kuva 5. Jokirannan vesijättömaata lännestä. Kuva Onni-Pietari Puttonen, Maanala Oy.



Kuva 6. Riihimäen muinaisjännöksen kohdalla rannan vesijättömaalla oli kookkaita maakiviä. Kuvattu idästä, Onni-Pietari Puttonen, Maanala Oy.

1.2. Vanhat kartat ja arkistoaineisto

Ennen kenttätöiden alkua tehtiin taustatutkimusta käymällä läpi aluetta koskevia historiallisia kartta-aineistoja. Lisäksi maankäytön kehittymistä tutkittiin käymällä läpi alueelta otetut ilmakuvat ja kaikki uudemmat peruskartat sekä aiemmat tutkimukset ja niissä tehdyt havainnot.

Vuoden 1778 isojakokartalla sekä vuoden 1770 tiluskartalla kaava-alueelle on merkitty peltoja sekä tontteja (Charta öfver Kijka bys ågor 1778; Geometrisk charta 1770). Tarkempi maankäyttö ja rakennusten sijoittelu erottuu alueelta otetuista ilmakuvista sekä uudemmissa topografista kartoista (Ilmakuvat

maanmittauslaitoksen arkisto 1948, 1956; Peruskartta 212104 KIIKKA, 1961, 1979, 1988).

Kuvissa ja kartoissa näkyy nykyisen Länsitien ja Kiikanpääntien risteysalueen rakennuskannan tiheys ja muutokset sekä erityisesti rantavyöhykkeen säilyminen rakentamisesta vapaana peltona ja niittynä. Samoin rannan umpeenkasvu 1940-luvun lopusta 1950-luvun loppuun mennessä on ilmeistä.

Kokemäenjoen rantaniityllä on topografikarttojen mukaan vielä 1960-luvulla ollut yksittäinen rakennus, joka on 1970-luvulle tultaessa purettu. Maankäytön muutokset näkyvät tarkemmin alla olevissa kuvissa 7–10.



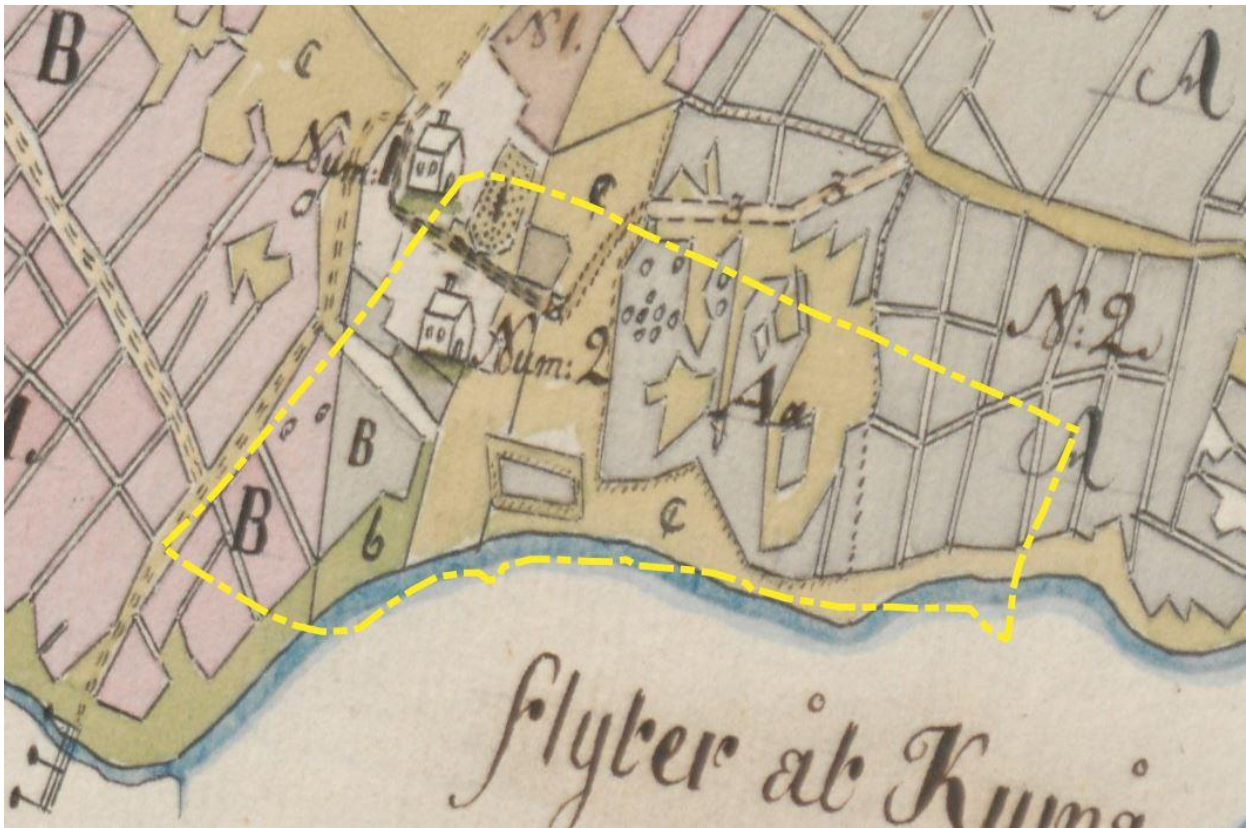
Kuva 7. Kaava-alue vuonna 1948 otetussa ilmakuvassa. Nykyisen muinaisjäännösrajausten sisällä erottuu röykkiöiden keskellä kookas rakennus ja sen länsipuolella pelto. Länsitien ja Kiikanpään risteyksessä on runsaasti rakennuksia. Maanmittauslaitoksen arkisto.



Kuva 8. Kaava-alue vuonna 1956 otetussa ilmakuvassa. Jokiranta on kasvamassa umpeen edelliseen kuvaan verrattuna. Maanmittauslaitoksen arkisto.



Kuva 9. Kaava-alueen rajaus asemituna ohjeellisesti vuoden 1770 tiluskartalla. Nykyisen Länsitien itäpuolella on tontteja sekä etelässä peltoja ja niittyä. Aseointi Onni-Pietari Puttonen, Maanala Oy.



Kuva 10. Kaava-alueen rajaus asemoituna ohjeellisesti vuoden 1778 isojakokartalle. Asemointi Onni-Pietari Puttonen, Maanala Oy.

2. Menetelmät ja havainnot

Kaava-alueen kokonaislaajuus on noin 3,16 hehtaaria. Sen pohjoisin osa Kiikanpääntien varrella ja olemassa olevien rakennusten ympärillä sijaitsee korkean muinaisrannan päällä olevalla tasanteella. Aluetta on muokattu aikanaan voimakkaasti rakennusten ulkopuolella-kin tasaamalla pihamaita muutoin luontaiseen rinteeseen.

Liiketalon ympäristö on asfaltoitu ja pengerretty etelän suuntaan voimakkaasti. Myös seurakuntatalon sekä lastentalojen pihat on tasattu ja sorastettu ja osin istutettu nurmikolle. Maata on muokattu voimakkaasti porrastamalla etelään eli jokirannan suuntaan. Vanhan pappilan pihamaa oli myös puutarhaksi muokattu ja tasattu. Pihamaat jätettiin tämän vuoksi tarkkuusinventoinnin ulkopuolelle.

Olemassa olevien rakennusten eteläpuolella oli korkea rantatörmä, jonka leveys oli 4–9 metriä. Korkeuseroa rantatörmällä oli 2,5 metristä viiteen metriin saakka. Vanhan pappilan sekä Riihimäen muinaisjäänneksen kohdalla

rantatörmän ja Kokemäenjoen välinen alue oli kokonaisuudessaan vesijättömaata, jossa oli osin kookkaita kiviä ja osin turvemättäitä vesialueiden välissä. Koekuopitus ei ollut mahdollista rantavyöhykkeessä.

Kaava-alueen länsireuna lastentalojen ja jokirannan välissä oli sen sijaan tasaista ja kuivaa savimaata, jossa ei ollut maan päälle näkyviä merkkejä rakentamisesta. Vanhojen karttojen mukaan paikka oli entistä peltomaata. Samalla se oli ainoa mahdollinen ja myös potentiaalinen kohde historiallisen tai esihistoriallisen ajan muinaisjäänneksille, minkä vuoksi tarkkuusinventointi keskitettiin sinne.

Jokirannassa sijainnut tasanne oli 120 metriä pitkä ja rajoittui lännessä Länsitiehen ja idässä vesijättömaahan. Jokirannassa oli noin 10 metrin levyinen veneiden säilytysalue ja osin soralla pohjustettu tiemaa.

Tasanteelle kaivettiin yhteensä 15 noin ¼ neliömetrin kokoista koekuoppaa puhtaaseen pohjamaahan saakka, minkä lisäksi aluetta kairattiin arkeologin T-piikkikairalla. Koekuopat

sijoitettiin paikalla kasvaneen puuston ja maas-tomuotojen mahdollistamiin parhaisiin paik-koihin.

Koekuopista kaivettu maa oli tarkoitus seuloa käsiseuloin, mutta maa oli niin tiivistä savea, että seulominen ei onnistunut, minkä vuoksi kaivaminen tehtiin pintaturpeen poiston jäl-keen kaivauslastoin. Aluetta käytiin myös kur-sorisesti läpi metallinetsimellä, mutta pitkä heinikko esti ilmaisimen tehokkaan käytön. Koekuopat dokumentoitiin sanallisesti sekä va-lokuvin. Mittaukset tehtiin tarkkuus-gps:n avulla.

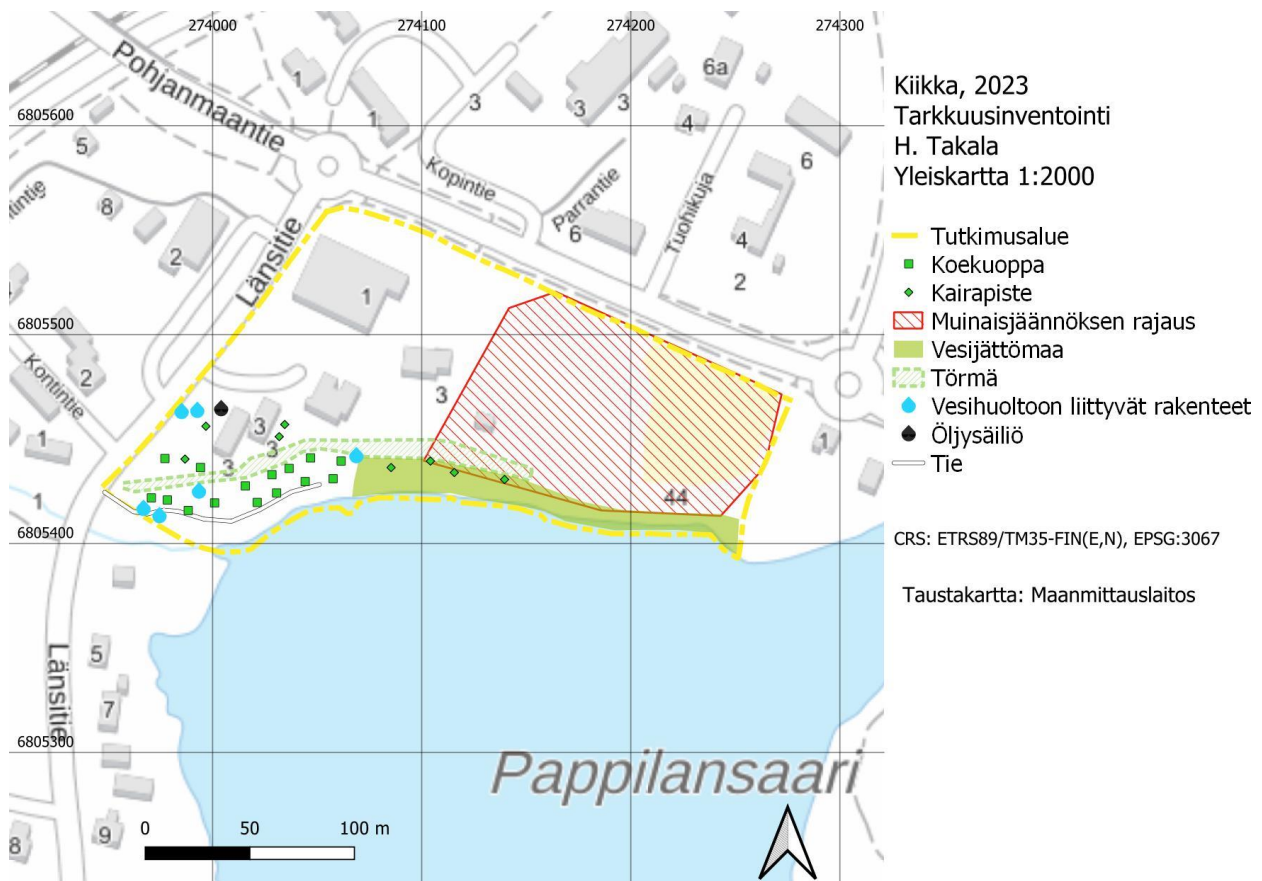
Koekuopitetun alueen poikki on aikanaan kai-vettu sadevesiviemäreitä ja siellä sijaisi myös pohjaveden tarkkailupiste. Tutkimusten teko-hetkellä pohjaveden pinta oli mittauspisteellä 35 senttimetriä maanpinnan alapuolella. Tätä syvemmälle kaivettujen koekuoppien pohjalle alkoikin pian tihkua vettä.

Havainnot koekuopista olivat yhtenäiset (ks. liite): pintaturpeen alla erottui savinen entinen

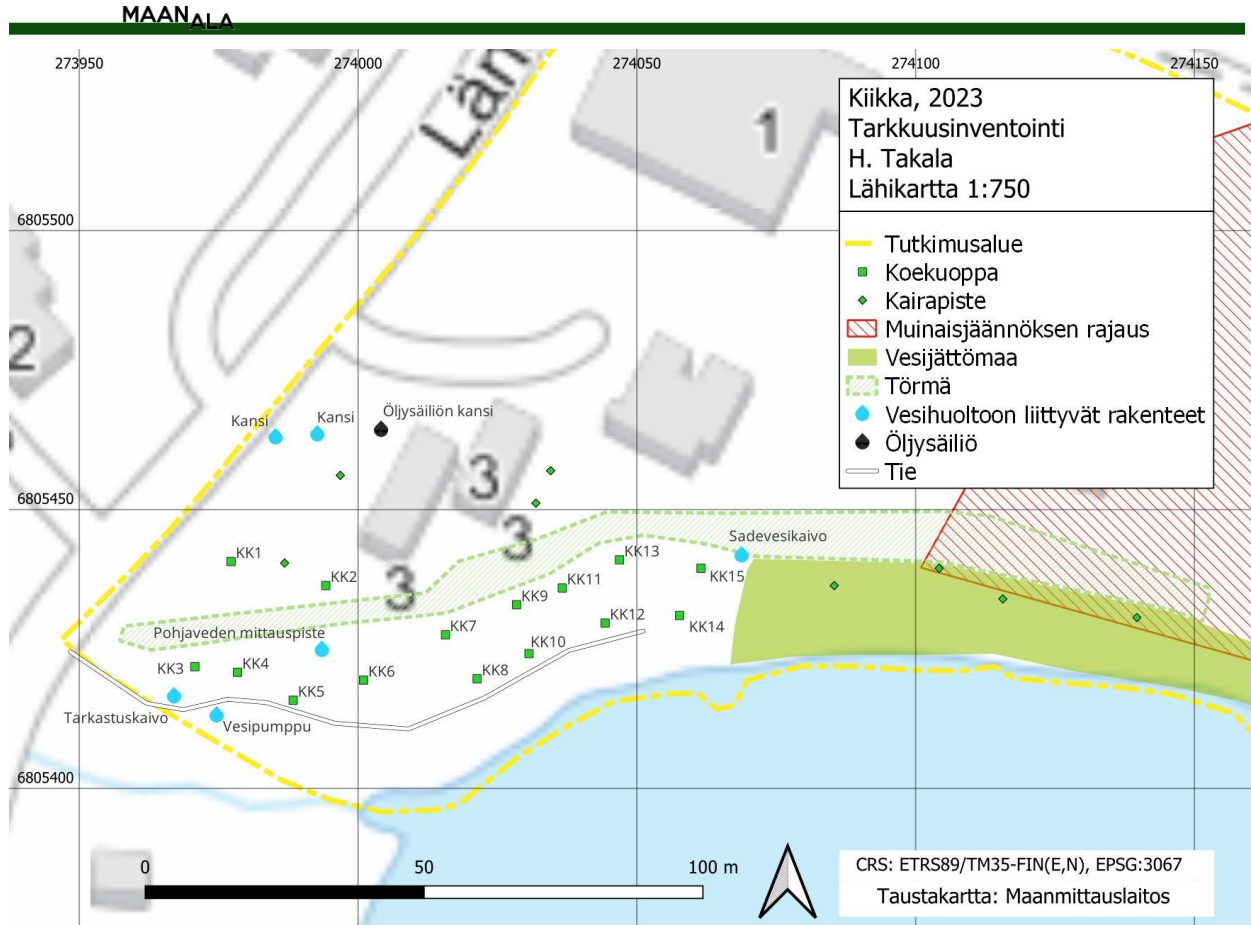
kyntökerros, joka päättyi puhtaaseen pohja-saveen tai pohjahiesuun. Pohja oli hiesua lähempänä jokirantaa olleissa kuopissa. Sekoit-tunut kyntökerros oli kuopissa selvärajainen.

Yhdestäkään kuopasta ei tehty minkäänlaisia havaintoja esihistoriallisista tai historiallisen ajan kulttuurikerroksista tai rakenteista. Ai-noat löydöt olivat modernia poltettua puna-tiiltä ja kattotiiltä (kuopat nro 1, 2, 5, 9, 11, 12, 13, 14), tehdastekoisia ruostuneita nauloja (kuopat 12, 13, 14), tasolasin kappaleita (kuoppa 12) sekä asfaltin murusia (kuopat 1, 2) ja modernia posliinia (kuoppa 2). Löytöjä ei otettu talteen.

Koekuoppien lisäksi aluetta kairattiin arkeol-gin T-piikkikairalla. Tutkimusalueelle tehdyt kairaukset olivat havainnoiltaan samanlaisia: maaperä oli savea pintamaan alla noin 20 sent-timetrin syvyyteen, mitä syvemmälle kaira ei uponnut.



Kuva 11. Yleiskartta tutkimusalueesta. Onni-Pietari Puttonen, Maanala Oy



Kuva 12. Lähikartta koekuopituksen kohteena olleesta alueesta. Onni-Pietari Puttonen, Maanala Oy.

3. Yhteenveto ja päätelmät

Suurin osa kaava-alueen rakentamattomasta alueesta oli rannan tuntumassa ollut vesijättömaata tai jyrkkää pengermää, joissa tutkiminen ei ollut mahdollista. Tarkkuusinventointi keskittyi tämän vuoksi lastentalojen eteläpuoliseen tasanteeseen, joka oli asemakaava-alueen ainoa aikaisemman rakentamisen ulkopuolelle jäänyt kuivan maan alue, jossa olisi voinut säilyä esihistoriallisen tai historiallisen ajan löytöjä tai merkkejä kiinteistä muinaisjännöksistä.

Tarkkuusinventoinnissa tutkittiin lapiolla kaivettujen koekuoppien (15 kpl) sekä arkeologin T-piikkikairan avulla. Yhdestäkään koekuopasta ei löytynyt esihistoriallisen tai historiallisen ajan kiinteisiin muinaisjännöksiin viittaavia merkkejä. Muutamasta koekuopasta löytyi modernien tiilien kappaleita, tasolasin palasia ja/tai tehdastekoisia nauvoja.

Kaikissa koekuopissa oli pintanurmen alla savinen, entinen peltomultakerros, joka jatkui

yhtenäisenä pohjasaveen tai pohjahiesuun saakka.

Koekuopitettu alue oli alavaa maata jyrkän pengermän ja Kokemäenjoen välissä. Alueelle on aikojen kuluessa selvästi tuotu ja tasattu rakennusjätettä, joka on kyntämisen vaikutuksesta sekoittunut pohjamaan päällä olleeseen saviseen maakerrokseen. Modernit vesijohtokaivannot ovat entisestään sekoittaneet maakerroksia.

Vanhojen karttojen ja ilmakuvien perusteella tutkimusalue on ollut niittyä/viljelysmaata pitkälle historialliselle ajalle, kunnes on alkanut vähitellen kasvaa umpeen.

Lahdessa 15.10.2023

Hannu Takala, arkeologi, FT

Maanala Oy

4. Lähteet

Charta öfver Kijka bys ågor uti Björneborgs län, öfre Satakunda nedredels Härad, Tyrvis Sochn och Kijka Kapellgård. efter Högwederbörligit förordnande afmätte år 1770 och slutligen storskiftade år 1778 af Jean Limon. Kansallisarkisto.

Geometrisk charta öfver Kijla bys bohl åkrar angar och skog belägne uti Åbo hövdinge, Björneborgs lähn, öfre Satakunda härads nedredel samt Tyrvis sockns Kijka Capellgårf, efter högwederbörligit förordnande tul srtoskiften författas, år 1770 af Jean Limon. Kansallisarkisto.

Ilmakuvat Kiikka, 1948 ja 1956. Maanmittauslaitoksen arkisto.

Peruskartta 1:20 000. 212104 KIIKKA, painettu 1961, 1979, 1988.

Liite: Koekuoppaluettelo

Valokuvat Hannu Takala, Maanala Oy. Mitat kuoppien yläreunasta.

Nro 1: 40 x 40 x 38 cm. Pihamaalla.

5 cm paksun pihanurmen alta alkoi tummanharmaa savinen täyttömaa, joka jatkui koskemattomaan pohjaan. Täyttömaan joukossa oli asfaltinpalasia ja tiiliskiven kappaleita.



Koekuoppa nro 1, kuvattu idästä.

Nro 2: 55 x 50 x 35 cm. Pihamaalla.

5 cm paksun pihanurmen alta alkaa savinen täyttömaa, jota 30 cm. Pohjalla puhdas vaalea savi. Täyttömaasta löytyy asfaltinkappaleita sekä modernien tiiliskivien siruja ja modernien posliiniastioiden palasia.



Koekuoppa nro 2, kuvattu lännestä.

Nro 3: 40 x 40 x 30 cm. Löydötön.

5 cm paksun pintaturpeen alla 20 cm:n paksuudelta tummaa savea. Pohjalla puhdas vaalea savi, jota kaivettiin 5 cm.



Koekuoppa nro 3, kuvattu lännestä.

Nro 4: 60 x 60 x 30 cm. Löydötön.

5 cm paksun pintaturpeen alla 18 cm:n paksuudelta tummaksi värjäytynyttä savea. Pohjalla puhdas sinisavi.



Koekuoppa nro 4, kuvattu lännestä.

Nro 5: 40 x 40 x 38 cm.

7 cm paksun pintaturpeen alta alkoi 18 cm:n paksuinen savinen tummanharmaa kyntökerros. Pohjalla sininen koskematon savi. Kyntökerroksessa oli tiiliskiven kappaleita.



Koekuoppa nro 5, kuvattu lännestä.

Nro 6: 50 x 55 x 35 cm. Löydötön.

7 cm paksun pintaturpeen alla 22 cm:n paksuinen tummanharmaa, savinen kyntökerros. Pohjalla sinertävää savea.



Koekuoppa nro 6, kuvattu lännestä.

Nro 7: 45 x 40 x 35 cm. Löydötön.

10 cm paksun pintaturpeen alta alkoi 18 cm:n paksuinen, harmaa savinen kyntökerros. Pohjalla koskematon, vaalea savi.



Koekuoppa nro 7, kuvattu etelästä.

Nro 8: 45 x 40 x 32 cm. Löydötön.

7 cm paksun pintaturpeen alta alkoi 13 cm:n paksuinen, harmaa savinen kyntökerros. Pohjalla koskematon, vaalea hiesunsekainen savi, jota kaivettiin 12 cm.



Koekuoppa nro 8, kuvattu pohjoisesta.

Nro 9: 60 x 55 x 22 cm.

3 cm paksun pintaturpeen alta alkaa 12 cm paksu tummanharmaa savinen kyntäkerros. Pohjalla vaalea hiesunsekainen savi. Kyntökerroksessa moderneja tiilenpalasia.



Koekuoppa nro 9, kuva lännestä.

Nro 11: 55 x 50 x 26 cm.

3 cm paksun pintaturpeen alla 13 cm paksu savinen kyntökerros. Pohjalla puhdas vaalea savi, jota kaivetaan 10 cm. Kyntökerroksesta löytyy tiilenpaloja.



Koekuoppa nro 11, kuva idästä.

Nro 10: 40 x 40 x 38 cm. Löydötön.

3 cm paksun pintaturpeen alla oli 12 cm paksu savinen kyntökerros, jonka alla vaaleaa hiesunsekaista savea 21 cm. Pohjalla puhdas vaalea savi.



Koekuoppa nro 10, kuva lännestä.

Nro 12: 50 x 45 x 24 cm.

3 cm paksun pintaturpeen alla 10 cm paksu savinen kyntökerros. Pohjalla puhdas vaalea savi. Kyntökerroksesta löytyy tasolasin palasia, ruostuneita tehdastekoisia nauloja sekä tiilenpaloja.



Koekuoppa nro 12, kuva idästä.

Nro 13: 60 x 60 x 22 cm.

3 cm paksun pintaturpeen alla 17 cm paksu savinen kyntökerros. Pohjalla puhdas vaalea savi. Kyntökerroksesta löytyy, ruostuneita tehdastekoisia nauloja sekä tiilenpaloja sekä kattotiilen kappaleita.



Koekuoppa nro 13, kuva idästä.

Nro 15: 60 x 55 x 18 cm. Löydötön.

3 cm paksun pintaturpeen alla kertaalleen kaivettua savensekaista maata, jossa hiekkaa ja soraa. Kuopan pohjoisreunassa oli ruostunut vesijohtoputki ja sen kaivamiseen liittynyttä häiriintynyttä maata.



Koekuoppa nro 15, kuva etelästä.

Nro 14: 40 x 40 x 28 cm

8 cm paksun pintaturpeen alla 16 cm paksu hiekkansekainen sorakerros, jossa runsaasti tehdastekoisia nauloja, ja kattotiilen palasia. Pohjalla vaalea hiesunsekainen savimaa.



Koekuoppa nro 14 kuva etelästä.

Koekuoppien koordinaatit:

Koe-kuoppa	Pohjoinen	Itä	Korkeus (m mpy) pinnasta
KK1	6805440.7	273977.2	55.1
KK2	6805436.4	273994.2	55.4
KK3	6805421.8	273970.7	53.7
KK4	6805420.8	273978.4	53.5
KK5	6805415.8	273988.4	53.0
KK6	6805419.4	274001.0	53.0
KK7	6805427.5	274015.7	53.2
KK8	6805419.6	274021.4	52.8
KK9	6805432.9	274028.4	53.2
KK10	6805424.2	274030.6	52.9
KK11	6805435.9	274036.6	53.1
KK12	6805429.6	274044.3	52.8
KK13	6805441.0	274046.9	53.2
KK14	6805431.0	274057.7	52.7
KK15	6805439.5	274061.5	53.1

Liite: Yleiskartta



Kiikka, 2023
Tarkkuusinventointi
H. Takala
Yleiskartta 1:2000

- Tutkimusalue
- Koekuoppa
- ◆ Kairapiste
- ▨ Muinaisjäännöksen rajaus
- Vesijättömaa
- ▨ Törmä
- ◆ Vesihuoltoon liittyvät rakenteet
- ◆ Öljysäiliö
- Tie

CRS: ETRS89/TM35-FIN(E,N), EPSG:3067

Taustakartta: Maanmittauslaitos

Liite: Lähikartta

