



Pirkanmaan seurakuntatalot 1945-1999

Moderni Pirkanmaa teemainventointi 2021-2022

Pirkanmaan maakuntamuseo 2022





PIRKANMAAN MAAKUNTAMUSEO

Pirkanmaan seurakuntatalot 1945-1999

Moderni Pirkanmaa teemainventointi 2021-2022

Kerttu Loukusa, arkkitehti, tutkija

etu- ja takakannen kuvat: Kerttu Loukusa 2021-2022

raportin taitto: Kerttu Loukusa

© Pirkanmaan maakuntamuseo 2022

Pirkanmaan seurakuntatalot 1945-1999

Moderni Pirkanmaa teemainventointi 2021–2022

Pirkanmaan maakuntamuseo 2022

Sisällys

Osa 1 - Pirkanmaalaiset seurakuntatalot	6
Johdanto	7
Menetelmät	9
Kohteiden arvottaminen ja arvojen luokittelu	10
Työn tulokset - pirkanmaalainen seurakuntatalo rakennuksena	12
Yhteenveto: Pirkanmaalaisten seurakuntatalojen kertomaa	26
Lähteet	28
Viitteet, osa 1	29
Osa 2 - Seurakuntatalojen inventointikortit	30
Akaa	31
Kohde 1 Akaan seurakuntatalo	32
Kohde 2 Kylmäkosken seurakuntatalo	38
Ikaalinen	42
Kohde 3 Ikaalisten seurakuntakeskus	42
Juupajoki	46
Kohde 4 Kopsamon seurakuntala	46
Kangasala	50
Kohde 5 Huutijärven seurakuntakoti	50
Kohde 6 Kirkonkylän seurakuntakoti	54
Kohde 7 Ruutanan seurakuntakoti	60
Kohde 8 Sahalahden seurakuntatalo	66
Kohde 9 Suoraman seurakuntakeskus	72
Kohde 10 Vatialan ent. seurakuntatalo	78
Kihniö	84
Kohde 11 Kihniön seurakuntatalo	84
Kuhmoinen	88
Kohde 12 Kuhmoisten seurakuntakoti	88
Lempäälä	94
Kohde 13 Kuljun vanha seurakuntatalo	94
Kohde 14 Lempoisten seurakuntatalo	98
Mänttä-Vilppula	104
Kohde 15 Mäntän seurakuntatalo	104
Nokia	110
Kohde 16 Linnavuoren seurakuntatalo	110
Kohde 17 Tottijärven seurakuntatalo	116
Orivesi	120
Kohde 18 Eräjärven seurakuntakoti	120
Kohde 19 Oriveden seurakuntatalo Seuris	124

Parkano		128
Kohde 20	Parkanon seurakuntatalo	128
Pirkkala		132
Kohde 21	Kirkkoveräjän seurakuntatalo	132
Punkalaidun		136
Kohde 22	Punkalaitumen seurakuntatalo	136
Pälkäne		142
Kohde 23	Luopioisten seurakuntakeskus	142
Kohde 24	Pälkäneen seurakuntatalo	148
Sastamala		154
Kohde 25	Keikyän seurakuntatalo	154
Kohde 26	Kiikan seurakuntatalo	160
Kohde 27	Kiikoisten seurakuntatalo	166
Kohde 28	Mouhijärven seurakuntakoti	170
Kohde 29	Suodenniemen seurakuntatalo	174
Kohde 30	Vammalan seurakuntatalo	178
Tampere		184
Kohde 31	Aitolahden seurakuntatalo	184
Kohde 32	Atalan seurakuntakoti	188
Kohde 33	Epilän seurakuntatalo	192
Kohde 34	Hallilan seurakuntakoti	200
Kohde 35	Kalkun seurakuntakoti	204
Kohde 36	Koivistonkylän seurakuntakoti	210
Kohde 37	Lentävänniemen seurakuntakoti Talentti	216
Kohde 38	Linnainmaan seurakuntakeskus	222
Kohde 39	Messukylän seurakuntatalo	228
Kohde 40	Nekalan seurakuntatalo	234
Kohde 41	Peltolammin seurakuntakeskus	240
Kohde 42	Vehmaisten seurakuntatalo	246
Urjala		252
Kohde 43	Urjalan seurakuntatalo	252
Valkeakoski		258
Kohde 44	Valkeakosken seurakuntatalo	258
Vesilahti		264
Kohde 45	Vesilahden seurakuntatalo	264
Virrat		270
Kohde 46	Virtain seurakuntatalo	270
Ylöjärvi		274
Kohde 47	Karhen seurakuntakoti	274
Kohde 48	Kurun seurakuntatalo	278
Kohde 49	Viljakkalan seurakuntatalo	282
Kohde 50	Ylöjärven seurakuntakeskus	286
Liite 1		292

Kiikan seurakuntatalon seurakuntasali, Sastamala. Kuva: Kerttu Loukusa 2022.



Osa 1

- Pirkanmaalaiset seurakuntatalot

Johdanto

Modernin rakennusperinnön teemainventointi 2021–2022

Pirkanmaan maakuntamuseo käynnisti syksyllä 2021 kesään 2022 kestäneen modernin rakennusperinnön teemainventoinnin pirkanmaalaisista seurakuntataloista osana alueellisen vastuumuseon kulttuuriperintötiedon edistämistehtävää.¹ Työ jatkaa vuonna 2020 aloitettua teemainventointien sarjaa Pirkanmaalla, jolloin teemana oli pirkanmaalaiset modernit terveyskeskukset. Seurakuntaloinventoinnin tarkastelukohteiksi rajattiin vuosina 1945–1999 nimenomaan seurakuntataloiksi valmistuneet rakennukset ja sen ulkopuolelle jäivät kirkkojen yhteydessä olevat seurakuntatalot nk. monitoimikirkot. Rajauksen jälkeen inventoinnissa oli mukana yhteensä 50 rakennusta. Tavoitteena oli saada vertailukelpoinen kokonaiskuva aikakauden seurakuntataloista Pirkanmaalla. Tuloksena on samalla dokumentoitu ajankuva murroksessa olevasta, melko vähän tutkitusta rakennustyyppistä. Inventointityö jaettiin kahteen osioon, josta toinen tehtiin syys-marraskuussa 2021 ja toinen maalis-heinäkuussa 2022.

Seurakuntatalot valittiin tutkimusaiheeksi pitkälti niiden ajankohtaisuuden vuoksi. Seurakuntien tilatarpeet ovat muutoksessa, seurakuntia yhdistyy, mikä vaikuttaa myös rakennuskantaan, ja ikääntyvissä rakennuksissa on lähestyvää korjaustarvetta. Seurakuntataloilla on merkitystä osana seurakunnan ja seurakuntalaisten historiaa kuin myös yhteistä rakennettua kulttuuriperintöämme. Kirkkojen ohella myös seurakuntatalot ovat usein kokonaistaideteoksia, joissa arkkitehtoniset arvot yhdistyvät tiloihin valittuihin taideteoksiin ja sisustuksen eri elementteihin.

Työssä on käytetty seurakuntataloista niiden nykyisiä nimityksiä seurakuntatalo, seurakuntakoti ja seurakuntakeskus. Seurakuntatalolla on ollut aikaisemmin myös muita nimityksiä, kuten työkeskus tai seurakunnallisen työn keskus. Aikaisempia nimityksiä on voitu käyttää tässä inventoinnissa rakennusten historiatietojen kuvailun yhteydessä, jos rakennusta on siksi rakennusaikana kutsuttu. Seurakuntatalojen juhlallisimmasta pääsalista on käytetty



Karttakuva inventoinnissa mukana olleista 50 seurakuntatalosta Pirkanmaalla. Numero kertoo inventoitujen seurakuntatalojen määrän kyseisessä kunnassa. Työn rajauksesta johtuen seurakuntatalojen todellinen lukumäärä on tätä suurempi.

Kartan pohjakuva: Pirkanmaan liitto, kuvamuokkaus Kerttu Loukusa 2022.

tässä työssä nimitystä seurakuntasali. Niitä saatetaan tai on saatettu kutsua myös kirkkosaleiksi, kokoussaleiksi tai juhlasaleiksi.

Tämä inventointiraportti on jaettu kahteen osaan. Ensimmäisessä osassa käsitellään yleisesti inventoinnin tuloksia ja arvottamista, seurakuntataloa rakennustyyppinä sekä kootaan yhteen työn aikana kertynyttä tietoa pirkanmaalaisesta seurakuntatorakentamisesta ja sen muutoksesta noin 50 vuoden aikana. Työhön on koottu myös osio pirkanmaalaisten seurakuntatalojen suunnittelijoista. Seurakuntataloista on tehty lisäksi kooste niiden tyyppillisistä rakenneratkaisuista ja teknisestä kunnosta yleisesti. Toinen osa koostuu seurakuntatalojen inventointikorteista, joihin on liitetty loppuun kunkin rakennuksen arvottaminen. Inventoidut rakennukset ovat kunnittain aakkosjärjestyksessä.

Työn lopussa on liitteenä inventoinnin aikana koottu listaus pirkanmaalaisista seurakuntataloista, joita on maakunnan alueella enemmän kuin tämän työn rajauksen puitteissa on inventoitu. Ensin on esitetty inventoinnissa mukana olleet seurakuntatalot kunnittain, minkä jälkeen on listaus sen ulkopuolelle jääneistä kohteista. Jälkimmäinen lista ei ole kattava lista Pirkanmaan kaikista seurakuntataloista, vaan tarkoitettu antamaan kuvaa rakennustyyppin volyyymista maakunnassa ja täydentynee mahdollisissa jatkotutkimuksissa.

Tämä työ ei olisi syntynyt ilman pirkanmaalaisten seurakuntien yhteistyötä. Suuri kiitos seurakuntien henkilökunnalle, jotka ovat avanneet ovensa seurakunnan tiloihin ja arkistoihin sekä antaneet työn kannalta tärkeitä lisätietoja. Haluan vielä kiittää Pirkanmaan maakuntamuseon henkilöstöä ja erityisesti ohjaajaani rakennustutkija Miia Hinnerichseniä, joka on ollut tärkeänä tukena inventointia tehdessä.

Tampereella Vapriikissa 7.7.2022

Kerttu Loukusa, arkkitehti

Menetelmät

Inventoinnin on tehnyt arkkitehti Kerttu Loukusa 1.9.-31.11.2021 ja 21.3.-7.7.2022 välisenä aikana. Pirkanmaan maakuntamuseon rakennustutkijat Miia Hinnerichsen, Miinu Mäkelä, Jari Heiskanen ja Anna-Leena Lehto ovat toimineet työn ohjausryhmässä. Kohdekäynneillä ja arkistoista kerätyn aineiston perusteella Pirkanmaan maakuntamuseon perinerakennusmestari Anne Uosukainen on laatinut seurakuntatalojen kuntoa ja rakenteita käsittelevän osuuden.

Työn aluksi järjestettiin Tampereen hiippakunnan kanssa yhteinen tiedotustilaisuus Pirkanmaan seurakunnille alkavasta inventointityöstä. Tämän jälkeen seurakuntien kanssa sovittiin kohdekäyntien aikatauluista. Inventointityö on tehty kahdessa osassa. Ensimmäinen osio tehtiin syys-marraskuun aikana 2021, jolloin inventointiin yhteensä 28 seurakuntataloa Kangasalta, Lempäälästä, Nokialta, Orivedeltä, Pirkkalasta, Pälkäneeltä, Tampereelta ja Urjalasta. Toinen osa tehtiin maaliskokuun aikana, jolloin inventoitiin yhteensä 22 seurakuntataloa Akaalta, Ikaalisista, Juupajoelta, Kuhmoisista, Kihniöstä, Mänttä-Vilppulasta, Parkanosta, Punkalaitumelta, Sastamalasta, Valkeakoskelta, Vesilahdelta, Virroilta ja Ylöjärveltä. Kohdekäyntipäiviä kertyi yhteensä 25. Kohdekäynneillä dokumentoitiin rakennukset valokuvaten sekä sisä- että ulkopuolelta ja tehtiin havaintoja ja muistiinpanoja. Kohdekäyntien yhteydessä Tampereen, Kangasalan ja Ylöjärven seurakuntia lukuun ottamatta tutustuttiin myös seurakuntien arkistoihin. Näihin arkistoihin tutustuttiin erikseen.

Inventointityössä on käyty läpi seurakuntatalorakentamiseen liittyvää kirjallisuutta ja arkistoaineistoa. Usein seurakuntataloja on sivuttu kirjallisuudessa kirkkorakentamisen ja muun seurakunnallisen rakentamisen, seurakuntien historiikkien ja kirkkotaidetta käsittelevien teosten yhteydessä. Seurakuntien internet-sivuilla on kootusti perustietojatietoja rakennuksista. Tärkeimpiä seurakuntataloihin liittyviä kirjallisia lähteitä on ollut teologi ja taidehistorioitsija FT Oscar Ortiz-Niemisen vuonna 2021 valmistunut väitöskirja pääkaupunkiseudun monitoimikirkosta, ”*Kaikenlaiselle toiminnalle tilaa riittää, kaikenlaisille seurakuntalaisille paikkoja on: monitoimikirkkoarkkitehtuuri Helsingin seudulla 1900-1960-luvuilla*”, minkä lisäksi Ortiz-Nieminen on laatinut 2022 Museoviraston Rakennettu hyvinvointi-sivustolle² artikkelin suomalaisesta seurakuntataloarkkitehtuurista. Pirkanmaalaisten seurakuntien ja kuntien historiikeista on saanut tiivistetysti tietoja seurakuntatalojen rakennusvaiheista ja muutoksista. Joistain yksittäisistä seurakuntataloista on tehty rakennushistoriallisia selvityksiä, inventointeja ja kuntokartoituksia.

Suomen evankelis-luterilaisen kirkon yhteinen Basis- tietokanta on ollut kokoavana perustietojen lähteenä, mistä Niklas Turku koosti inventoitavien rakennusten tietoja excel-muodossa tutkimuskäyttöön. Seurakuntien arkistoista on löytynyt rakennuspiirustuksia, rakennusaikaisia asiakirjoja, valokuvia ja lehtileikkeitä, jotka antoivat tietoja rakennusten syntyvaiheista ja tehdyistä muutoksista. Työssä on käytetty myös Tampereen ja Kangasalan rakennusvalvonnan digitoituja ja paperisia rakennuslupa-asiakirjoja. Tämän lisäksi seurakuntien henkilökunnalta on saatu tietoja rakennuksista.

Tiedot inventoinnista on viety Tampereen historiallisten museoiden ylläpitämään Siiri-tietokantaan. Tässä raportissa on esitetty osa Siiriin tallennetusta inventointiaineistosta.³

siiri.tampere.fi: Pirkkanmaan seurakuntatalot 2021-2022

Kohteiden arvottaminen ja arvojen luokittelu

Modernin rakennusperinnön arvottamisessa on joitain erityispiirteitä verrattuna vanhempaan rakennuskantaan. Rakennukset ovat historiallisesti vielä melko nuoria ja ne on usein rakennettu käytännönläheistä toimintaa varten. Tämä korostuu, mitä lähemmäs nykyhetkeä tullaan. Seurakuntatalojen arvottamisessa kriteereinä on käytetty niiden rakennustaiteellisia arvoja, historiallisia arvoja, säilyneisyyttä ja rakennuksen maisemallista ja kaupunkikuvallista merkittävyyttä. Rakennuksia on tarkastelu näillä kriteereillä sekä ulkopuolelta että sisätiloista.

Seurakuntatalojen rakennustaiteellisten ja-historiallisten arvojen kartoittamisessa on painotettu rakennusten ulkoasun ja tärkeimpien sisätilojen toteutuksen laatua ja säilyneisyyttä peilaten sitä aikakauden rakentamiseen. Seurakuntataloissa on sekä arjen toiminnan tiloja että juhlatiloja, joiden arkkitehtuuriin ja materiaaleihin on selkeästi panostettu arkisia tiloja enemmän. Tavoitteena on ollut löytää ja määritellä kunkin rakennuksen ominaispiirteet ja tehdä niiden perusteella arvottaminen verraten sitä inventoituun kokonaisuuteen. Työssä käytetyn kohtuullisen pitkän aikarajauksen vuoksi (1945–1999), kultakin aikakaudelta on pyritty löytämään omat merkittävät edustajansa.

Seurakuntatalojen arvottamisessa on sovellettu lakia rakennusperinnön suojelemisesta (498/2010), jonka tavoitteena on turvata rakennetun kulttuuriympäristön ajallinen ja alueellinen monimuotoisuus, vaalia sen ominaisuutta ja erityispiirteitä sekä edistää kulttuurisesti kestävää hoitoa. Inventoinnissa ei oteta kuitenkaan kantaa rakennusten suojelekysymyksiin, vaan ne jätetään ratkaistavaksi kaavaprosessien yhteydessä. Lain (498/2010) mukaan rakennuksen merkittävyyttä voidaan arvioida sen harvinaisuuden, tyyppillisyyden, edustavuuden, alkuperäisyyden ja historiallisen todistusvoimaisuuden ja kerroksisuuden perusteella.

Seurakuntatalot ovat yleensä kunkin aikakauden rakentamisen laadukkaita edustajia. Seurakuntatalojen koko vaihtelee aina suurista seurakuntakeskuksista pieniin muutaman huoneen seurakuntakoteihin. Tämä on tuonut oman haasteensa kohteiden vertailuun. Monitoiminen rakennus koostuu jo lähtökohtaisesti eri hierarkiatason tiloista. Seurakuntasalit ovat usein kokonaistaideteoksia ja muut tilat, kuten kerhohuoneet ja toimistotilat on tehty arkisempaa käyttöä varten. Arkiset tilat ja asunnot ovat yleensä eniten muuttuneet käytön tarpeiden myötä, kun juhlatilat saattavat olla lähes alkuperäisessä asussaan. Sisätilojen arvottamisessa seurakuntasalilla ja siihen liittyvillä tiloilla on ollut suurempi painoarvo, kuin muilla arkisemmilla tiloilla, joita on arvioitu kokonaisuuden osina.

Teemainventointia voidaan hyödyntää esimerkiksi kuntien kaavoituksessa yleiskaavatyön yhteydessä, mutta asemakaavaa laadittaessa kohteiden tietoja tulee mahdollisesti täydentää.

Arvottamiseen ovat osallistuneet työn tekijän lisäksi Pirkanmaan maakuntamuseon rakennustutkijat Miia Hinnerichsen, Miinu Mäkelä, Jari Heiskanen ja Anna-Leena Lehto. Arvottaminen perustuu kohdekäynneillä tehtyihin havaintoihin ja tutkimuksen avulla saatuun tietoon.

Työssä käytetyt arvottamiskriteerit:

Historiallisesti arvokas

Kohde havainnollistaa siihen liittyviä yhteiskunnallisia, sosiaalishistoriallisia, asutushistoriallisia ja paikallishistoriallisia arvoja.

Rakennushistoriallisesti arvokas

Rakennus on oman aikakautensa rakennustavan tyypillinen tai innovatiivinen edustaja ja rakennuksen rakennusperinteiset ja tekniset kokonaisuudet, ominaispiirteet ja osat ovat hyvin säilyneet.

Rakennustaiteellisesti arvokas

Rakennus on edustava tai laadukas esimerkki aikakautensa arkkitehtuurista tai tunnetun suunnittelijan tuotantoa.

Kaupunkikuvallisesti / maisemallisesti arvokas

Kohteen sijainti on kaupunkikuvallisesti merkittävä: se on merkittävä osa katu- tai kaupunkinäkömää tai kiintopiste näkymässä ja/ tai muodostaa merkittävän maisemakokonaisuuden

Kohteet on luokiteltu arvottamiskriteerien perusteella kolmiportaiseen arvottamisasteikkoon:

1 Erittäin merkittävä

Oman aikansa seurakuntataloarkkitehtuurin laadukas ja tunnistettava edustaja, jonka ominaispiirteet ovat hyvin säilyneet ja muutokset on toteutettu alkuperäistä arkkitehtuuria kunnioittaen. Kaupunkikuvallisesti / maisemallisesti merkittävä.

2 Merkittävä

Oman aikansa seurakuntataloarkkitehtuurin tunnistettava edustaja, jonka kokonaishahmo ja/tai julkisivut ovat pääosin säilyneet. Kaupunkikuvallisesti / maisemallisesti merkittävä.

3 Vaatimaton / merkittävästi muutettu

Rakennus edustaa rakennustaiteellisilta ja rakennushistoriallisilta sekä kaupunkikuvallisilta arvoiltaan vaatimatonta seurakuntataloarkkitehtuuria tai muutokset ovat olleet merkittäviä.

Työn tulokset - pirkanmaalainen seurakuntatalo rakennuksena

Rakennustyyppin yleisiä piirteitä

Seurakuntatalo rakennustyyppinä syntyi 1900-luvun alkupuolella vastaamaan teollistumisen ja kaupungistumisen myötä muuttuneisiin yhteiskunnan ja seurakuntaelämän tarpeisiin. Kirkoissa järjestettävien jumalanpalvelusten rinnalle syntyi aktiivinen ja monipuolinen seurakuntatoiminta hyvinvointi- ja vapaa-ajan palveluineen tukemaan seurakuntalaisten elämää. Seurakuntatalojen arkkitehtuurissa yhdistyvät arki ja juhla, mikä näkyy usein niiden julkisivujäsentelyissä ja monitoimisissa tilaohjelmissa. Ensimmäisiä seurakuntataloja rakennettiin Suomessa suurimpiin kaupunkeihin, kuten Helsinkiin ja Turkuun jo 1910-luvulla, mutta seurakuntalorakentamisen vilkkain aika sijoittuu 1960- ja 1970-luvuille.⁴ Pyykin seurakuntataloa (Strömmer 1928) ja Viinikan monitoimikirkkoa (Waskinen 1932) voitaneen pitää Tampereen ensimmäisinä seurakuntataloina.⁵ Punkalaitumelle rakennettiin 1915 ensimmäinen seurakuntatalo ja kiertokoulurakennus, joka purettiin tarpeettomana nykyisen seurakuntatalon valmistuttua 1950-luvulla.⁶

Seurakuntalorakentamisen alkutaipaleet ulottuvat Pirkanmaalla 1930-luvun tienoille. Yleensä tarve seurakuntataloille syntyi ennen kuin niitä päästiin rakentamaan, asiasta muistutettiin piispantarkastuksissa ja monesti asukkaat olivat aloitteentekijöitä oman seurakuntatalon saamiseksi.⁷ Seurakuntataloina toimi Pirkanmaalla 1900-luvun alkupuolella erilaisia seurakuntataloiksi muutettuja kokoontumistiloja, kuten vanhoja pappiloita, asuinrakennuksia tai entisiä rukoushuoneita, joita usein pidettiin epäsopivina ja vanhanaikaisina käyttöönsä. Myös osaa kirkkojen tiloista käytettiin kokoontumisiin. Varsinainen laajamittaisempi seurakuntalorakentaminen käynnistyi kuitenkin vasta maailmansotien jälkeen.⁸

Tampereen seurakunnat alkoivat jo 1930-luvulla kerätä varoja niin kutsuttujen syrjäalueiden seurakuntatalojen rakentamista varten. Taustasyinä oli uusien alueiden, kuten Pispalan liittäminen Tampereen kaupunkiin. Ensimmäisinä rakennushankkeina olivat Härmälän ja Pispalan seurakuntatalot, joiden suunnittelu aloitettiin 1930-luvun lopulla. Molemmat rakennukset valmistuivat lopulta vasta sotien jälkeen 1949 ja kummankin rakennuksen yhteydessä on myös myöhemmin toteutettu kirkko.⁹

Seurakuntatalojen toteutuneeseen lopputulokseen vaikutti joukko erilaisia tekijöitä, kuten seurakunnan koko ja käytettävä varallisuus, saadut avustukset, lahjoitukset ja lainat sekä valitun suunnittelijan näkemys ja aikakauden suunnitteluideologia. Myös rakennukselle valikoitunut tontti ympäristöineen, sijainti kaupunki- tai kylärakenteessa mahdollisine rakennusmääräyksineen sekä pääkirkon läheisyys vaikuttivat valittuun ulkoasuun ja tilasuunnitteluun. Seurakunnissa oli tavanomaista järjestää tutustumismatkoja jo rakennettuihin lähiseudun seurakuntataloihin, mutta myös muualle Suomeen. Retkien perusteella tehdyntä vertailun pohjalta seurakunnan nimeämä rakennustoimikunta laati seurakuntatalon tilaohjelman räätälöitynä omiin tarpeisiin.¹⁰

Suunnitelmat tilattiin joko tunnetulta seurakuntarakennusten ja kirkkojen suunnittelijalta tai vaihtoehtoisesti paikalliselta arkkitehdiltä tai rakennusarkkitehdiltä. Joissain tapauksissa, kuten Akaan Toijalassa ja Sastamalan Vammalassa, suunnittelusta järjestettiin arkkitehtikilpailu. Pirkanmaalaisien seurakuntatalojen suunnittelijoista tuotteliaimpia olivat tamperelaiset arkkitehdit Mikael Nordenswan, Pentti Turunen sekä Tampereen kaupunginarkkitehti Bertel Strömmer, mutta tyypillisesti kukin arkkitehti on suunnitellut vain yhden tai muutaman inventoinnissa mukana olleen seurakuntatalon. Strömmer suunnitteli myös inventoinnin rajauksen ulkopuolisia seurakuntataloja, kuten Tampereen Pispalan ja Kalevan seurakuntatalot. Kirkkohallituksen vuonna 1955 antaman ohjeistuksen jälkeen seurakunnat lähettivät sille tarkastettavaksi seurakuntatalojen piirustukset.¹¹

Seurakuntatalon rakentaminen oli usein pienen maaseutuseurakunnan suurin rakennushanke ja taloudellinen ponnistus sitten pääkirkon rakentamisen. Toisinaan halutusta tilasuunnitelmasta jouduttiin lopulta hieman tinkimään (Oriveden Eräjärvi, Sastamalan Vammala) tai rakentamaan seurakuntatalo kahdessa vaiheessa (Mänttä). Varojen saamiseksi saatettiin järjestää erilaisia varainkeruutempauksia, kuten Eräjärvellä järjestetty lumpukeräys. Myös paikalliset asukkaat, elinkeinoelämän toimijat tai kunnat antoivat tulevaa seurakuntataloa varten erisuuruisia lahjoituksia aina astiastoista tontteihin.¹²



Nokian Linnavuoren seurakuntataloa varten (1960) Valmet Oy vuokrasi seurakunnalle omistamansa tontin ja antoi lahjoituksena pihalla seisovan ristin. Seurakuntatalon rakennustoimikunta teki 1950-luvun lopulla tutustumisretkiä lähiseudun seurakuntataloihin. Kuva: Kerttu Loukusa 2021.

Seurakuntatalon sijoittuminen kaupunki- tai kylärakenteeseen

Pirkanmaalaiset seurakuntatalot sijaitsivat pääosin näkyvällä paikalla kunnan, asuinalueen tai kylän keskuksessa. Koska inventointiin sisällytetyissä seurakuntataloissa ei itsessään ole kirkkoja, sijaitsivat ne usein kirkon läheisyydessä tai sitten erillisinä seurakuntataloina asuinalueilla. Seurakuntataloja ympäröi lähes aina väljäkko hoidettu puistomainen piha-alue leikkipihoineen ja paikoitusalueineen. Jotkin seurakuntatalot ovat osana tiivistä kaupunkirakennetta, kuten Akaan Toijalassa tai Mäntässä. Joissain tapauksissa laaja pysäköintikenttä seurakuntatalon edustalla hallitsee kaupunkikuvaa tai kylänraittia (Kihniö, Sastamalan Keikyä ja Kiikoinen, Virrat). Seurakuntataloja voidaan jaotella niiden kaupunkikuvallisen sijoittumisen mukaan ”lähiöseurakuntataloihin” (Tampereen Nekala ja Peltolampi, Kangasalan Vatiala), ”kortteliseurakuntataloihin” (Mänttä, Akaa, Valkeakoski) ja kirkonkylän seurakuntataloihin (Ikaalinen, Punkalaidun, Pälkäne, Ylöjärvi) sekä kirkon yhteydessä oleviin seurakuntataloihin (Tampereen Hervannan ja Lielahden kirkot, Akaan Viialan kirkko ja seurakuntatalo), jotka rajattiin teemainventoinnin ulkopuolelle. Seuraavaksi käsitellään lähemmin kolmea ensiksi mainittua inventoitua rakennustyyppiä. Esitetty kaupunkikuvallinen tyypittely on suuntaa antava ja monessa seurakuntatalossa voi olla näitä yhdisteleviä piirteitä.

Lähiöseurakuntatalot, joita on Tampereella, Pirkkalassa, Lempäälässä ja Kangasalla, sijaitsivat varsinaisen ydinkeskustan ulkopuolella asuinalueiden keskusalueiden tuntumassa tai jopa sijoitettuina ostoskeskuksiin. Seurakuntataloa ympäröivä puistomainen piha erottaa

Seurakuntatalojen suunnittelijoita Pirkanmaalla

Pirkanmaalaisia seurakuntataloja on suunnitellut melko laaja joukko suunnittelijoita: arkkitehteja, rakennusarkkitehteja tai rakennusmestareita. Heistä osa on paikallisia suunnittelijoita, usein arkkitehtejä ja arkkitehtitoimistoja Tampereelta. Joitain suunnittelijoita on myös pääkaupunkiseudulta tai muualta Suomesta. Suunnittelijan valintaan on vaikuttanut mahdolliset suunnittelukilpailut, arkkitehdin aikaisemmat seurakuntatalototeutukset, tuttuus tai paikallisuus.¹³

Muutamit arkkitehdit ovat suunnitelleet Pirkanmaalle useampia seurakuntataloja, joista tuotteliaimpia ovat arkkitehdit Mikael Nordenswan ja Pentti Turunen, mutta usein kukin arkkitehti on suunnitellut vain yhden inventoinnissa mukana olleen seurakuntatalon. Helsingiläinen arkkitehti Erkko Virkkunen on suunnitellut valtakunnallisesti useita seurakuntataloja¹⁴, joista Pirkanmaalle Lempäälän Lempoisten seurakuntatalon. Inventoinnissa mukana olevat seurakuntatalot on merkitty kursiivilla.

arkkitehti Bertel Strömmer (1890–1962) Tampereen kaupunginarkkitehti (*Epilän seurakuntatalo 1950, Punkalaitumen seurakuntatalo 1955*). Muita uskonnollisia rakennuksia Tampereen Pispalan kirkko ja seurakuntatalo, Lamminpään hautausmaan vanha siunauskappeli/seurakuntatalo, Tampereen vapaakirkko, Tampereen helluntaiseurakunnan rukoushuone Saalem yhd. Pentti Turusen kanssa)¹⁵

arkkitehti Mikael Nordenswan (1904–1986) Aikakauden tuottelias sakraalirakennusten suunnittelija. Työskennellyt Strömmerin alaisena ennen omaa toimistoa. (*Kangasalan Kirkonkylän seurakuntakoti 1952, Messukylän seurakuntatalo 1955, Vehmaisten seurakuntatalo 1955*, Kolhon kirkko, Mänttä-Vilppula 1955, Nokian Koskenmäen seurakuntatalo 1954, useita siunauskappeleita, Keuruun Haapamäen kirkko 1953, Länsi-Porin kirkko 1960)¹⁶

arkkitehti Pentti Turunen (1924–2016) Suunnitellut lukuisia seurakuntataloja Pirkanmaalle. (Kangasala: *Ruutanan seurakuntatalo 1959, Suoraman seurakuntakeskus 1968, Sahalahden seurakuntatalo 1976*, Tampere: Lielahden kirkko 1961, Uudenkylän seurakuntatalo 1966, Olkahisen seurakuntatalo 1980, *Oriveden Eräjärven seurakuntakoti 1967, Ylöjärven Viljakallan seurakuntatalo 1966*)

arkkitehti Pekka Ilveskoski (1931–1987) (*Nekalan seurakuntatalo, Tampere 1969, Ylöjärven seurakuntakeskus 1979*, Euran seurakuntakeskus 1982. Muita rakennuksia: Tampereen Näsinneula 1971, Tampereen poliisitalo 1963, Sara Hildénin taidemuseo, Tampere 1979 yhdessä Asko Rasinpään kanssa)¹⁷

arkkitehti Erkko Virkkunen (1924–1986) Monipuolinen helsinkiläinen arkkitehti. (*Lempäälän Lempoisten seurakuntatalo 1963*, Leivonmäen kirkko 1960 ja seurakuntakoti 1969, Joutsa, Riihimäen Kirkkopuiston seurakuntakoti 1964, Seurakuntakoti Multia 1965, Lammin seurakuntatalo 1955, Juvan seurakuntatalo 1976, Keuruun siunauskappeli 1962)¹⁸

arkkitehdit Anja ja Aarno Hakanen (*Linnavuoren seurakuntatalo, Nokia 1960, Kirkkoveräjän seurakuntatalo, Pirkkala 1962, vanhin osa*)

arkkitehti Jaakko Ilveskoski (1912–1984) Tampereen kaupunginarkkitehti Strömmerin jälkeen (*Oriveden seurakuntatalo 1969*, Pispalan kirkko, Tampere 1971)¹⁹

arkkitehti Heimo Kautonen (1910–2001) (*Mäntän seurakuntatalo, Mänttä-Vilppula 1958*)

arkkitehti Mirjam Kulmala (*Vammalan seurakuntatalo, Sastamala 1969, Ikaalisten seurakuntatalo 1975*)

arkkitehti Veikko Larkas (*Akaan seurakuntatalo 1955*) useita kirkkoja Suomessa, kuten Veitsiluodon kirkko 1957, Kauhajoen kirkko 1958, Kolarin kirkko 1965, Valkeakosken kirkko 1969)²⁰

rakennusarkkitehti Jaakko Nieminen (*Tottijärven seurakuntatalo, Nokia 1974, Mouhijärven seurakuntatalo, Sastamala 1975*)

arkkitehti Veikko Nurmi, Arkkitehtuuritoimisto Nurmi ja Rantanen (*Luopioisten seurakuntakeskus 1986, Pälkäne*)

arkkitehti Helge Iivari Railo (*Kiikan seurakuntatalo, Sastamala 1969*)

arkkitehti Raine Rauthovi ja Arkkitehtitoimisto Majamaa (*Linnainmaan seurakuntakeskus 1992, Tampere*)

arkkitehtitoimisto Vahtera & Heino (*Peltolamin seurakuntatalo 1971*, Peltolamin metsälähiö, Tampere)



Lähiöseurakuntatalo ja puistopiha: Peltolammin seurakuntakeskus (1971) sijaitsee vehreän puistopihan ympäröimänä Tampereen Peltolammin asuinlähiössä. Kuva: Kerttu Loukusa 2021.

niitä muusta kaupunkirakenteesta, kerrostalo- tai pientaloalueesta. Jotkin seurakuntatalot ovat osa suurempaa liikerakennusta kuten Tampereen Lentävänniemen seurakuntakoti Talentti tai Hallilan seurakuntatalo.

Kaupunkirakenteessa tiiviisti sijaitsevien ”kortteliseurakuntatalojen” ominaispiirteitä ovat sijainti suoraan katulinjassa näkyvällä paikalla ja rakennuksen ulkoasun sovittaminen ympäröivään kaupunkirakenteeseen. Niissä on melko laaja kerrostalomainen osa (Mänttä, Valkeakoski, Akaa) tai siihen yhdistetty erillinen kerrostalo (Messukylä). Katutasossa on saattanut alun perin olla myös vuokrattavia liiketiloja, joita on myöhemmin paikoin muutettu seurakunnan käyttöön. Pihojen viheralueet eivät ole kovinkaan suuria. Kirkko sijaitsee lähitöllä, usein kadun toisella puolella ja selkeästi omalla tontillaan.

Kirkonkylien seurakuntatalot sijaitsevat eri kokoisissa kunta- tai kyläkeskuksissa historiallisen pääkirkon läheisyydessä, sitä ympäröivän kirkkopuiston liepeillä. Kirkkojen viereen sijoitetut seurakuntatalot ovat ulkoasultaan usein alisteisia ja mukautuvia suhteessa viereiseen kirkkoon. Rakennuksen sijoituessa kirkonmäelle, seurakuntatalo on sovitettu porrastaen rinteeseen matalampi sisäänkäyntiosa kirkkoon ja kadulle päin (Ikaalinen, Parkano, Pälkäne, Sastamalan Kiikoinen). Rakennuksen todellinen kaksikerroksinen volyymi paljastuu vasta alarinteen puoleisella sisäpihalla.

Seurakuntatalojen moninaiset ulkoasut

Pirkanmaalaiset seurakuntatalot noudattelevat pitkälti aikakauden ihanteita seurakuntaloarkkitehtuurissa ja rakennustavan käytänteitä Suomessa.²¹ Lopputulokseen on vaikuttanut pitkälti valitun suunnittelijan taito toteuttaa seurakunnan toivoma tilaohjelma ja luoda rakennukselle mielenkiintoinen ympäristöönsä sopiva ulkoasu annetun budjetin rajoissa. Inventoitujen seurakuntatalojen moninaisista ulkoasuista voi löytää yhteneviä piirteitä. Julkisivuissa rakennuksen luonne, arkinen ja pyhä yhdistyvät. Tämä näkyy juhlatilojen julkisivujen rikkaampana jäsentelynä ja erikoismuotoiltuina ikkunapintoina. Seurakuntasali nousee lähes aina muuta rakennusmassaa korkeammalle ja kattolyhdyt ovat yleisiä. (Tampereen Koivistonkylä ja Linnanmaa, Kangasalan Suorama).



Kirkonkylän seurakuntatalo. (Kuva vasemmalla) Pälkäneen seurakuntatalon (1979) matala vähäeleinen pääsisäänkäynti kadulle päin. Taustalla näkyy punatilinen kirkko (Engel, 1839) ja seurakuntatalon julkisivutiilen sävy on sovitettu siihen. (Kuva oikealla) Seurakuntatalo on pihan puolelta kaksikerroksinen. Seurakuntasalin suuret ikkunat avautuvat järvimaisemaan. Kuvat: Kerttu Loukusa 2021.



Pihalla seisova tai julkisivuun kiinnitetty risti ja seurakuntatalon nimi kertovat rakennuksen käyttötavasta. Pääsisäänkäynnin edustalla on usein melko yksinkertainen katos ulokkeena tai sisäänvetona. Seurakuntasali-osa nousee muuta rakennusmassa korkeammalle ja siinä on muusta rakennuksesta poikkeava pulpettikatto, ikkunaukotus ja muodonanto. Puhtaaksi muurattu tiili on ollut hyvin suosittu julkisivumateriaali seurakuntataloissa 1960-luvulta lähtien. Kuvassa Vammalan seurakuntatalo (arkkitehti Mirjam Kulmala 1968). Kuva: Kerttu Loukusa 2022.

Asuin- tai toimistosiiپی on ulkoasultaan varsinaista seurakuntasaliosaa arkisempi ja matalampi. Tästä poikkeuksena ovat niin kutsutut ”kortteliseurakuntatalot” (Mänttä, Akaa, Valkeakoski), joissa asuin- tai toimistosiiپی-osa on saman korkuinen kuin seurakuntasali, jonka paikka on osoitettu poikkeavana julkisivun sommitteluna.

Keskeisestä sijainnistaan huolimatta rakennus ei välttämättä ulkoasultaan erotu merkittävästi katukuvasta. Tämä korostuu etenkin kirkkojen viereisissä seurakuntataloissa, jotka ovat niihin verrattuina pelkistetympiä ja arkisempia. Julkisivusävy on usein sovitettu van-

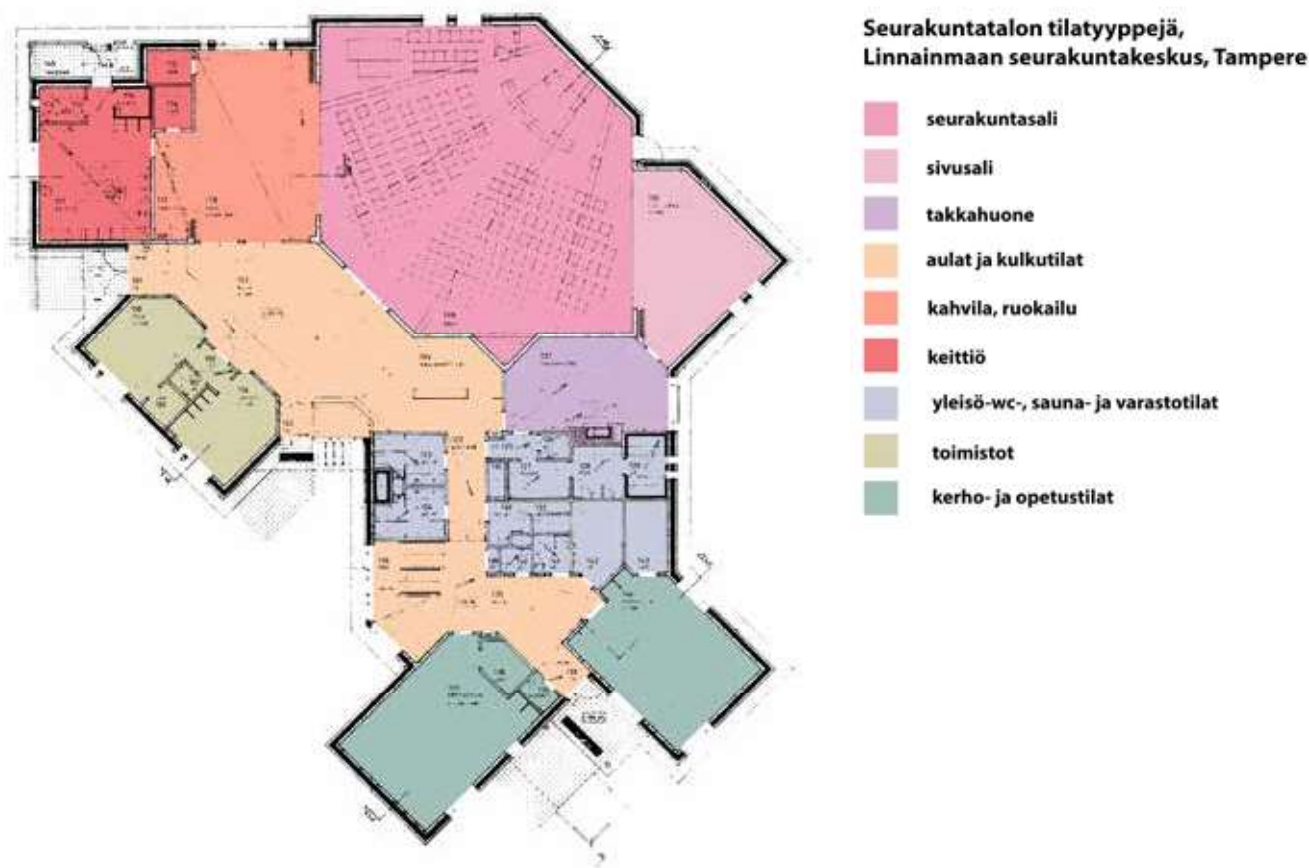
haan kirkkoon, vaikka ulkoverhousmateriaali olisikin eri (Ikaalinen, Sastamalan Kiikoinen, Pälkäne, Kuhmoinen).

Osaan inventoiduista rakennuksista oli tehty merkittäviä muutoksia julkisivuihin ja erisuuruisia laajennuksia. Yleisin muutos oli 1960- ja 1970-luvun seurakuntatalon tasakaton muuttaminen auma-, harja- tai pulpettikatoksi. Joissain tapauksissa muutos on melko huomaamaton (Kangasalan Vatiala), kun taas jossain tapauksissa rakennuksen ajoittaminen ja alkuperäinen ulkoarkkitehtuuri on hämärtyneet (Kangasalan Suorama, Sastamalan Mouhijärvi ja Keikyä, Virrat, Ikaalinen).

Seurakuntatalojen sisätilat: arki ja pyhä yhdistyy

Pirkanmaalaisten seurakuntatalojen koot ja tilaohjelmat vaihtelevat suurista seurakuntakesuksista pienempiin kirkonkylän tai lähiön seurakuntataloihin. Ne ovat monitoimirakennuksia, joista löytyy toistuvia tilatyyppejä. Asuinlähiöissä arkisempi toiminta päiväkerhoineen korostuu, ja pienemillä paikkakunnilla kirkon lähelle sijoitettu seurakuntatalo on usein myös seurakunnan hallinnollinen keskus ja vaihtoehtoinen jumalanpalvelusten pitopaikka talviaikaan.²²

Kaikissa inventoiduissa rakennuksissa oli seurakuntasali. Salien koot ja juhlavuuden aste vaihtelivat. Monitoimiset salit tukevat läheisen kirkon tai siunauskappelin toimintaa juhlatiloina, kirkkokahvien pitopaikkana tai jopa liikuntasaleina. Siihen liittyvät sisääntuloaula naulakkotiloineen, siirto- ja paljeovin erotettavat sivu- ja ruokasalit sekä niiden yhteydessä oleva keittiö. Salien valaistus on suunniteltu osana tilan arkkitehtuuria ja niissä on käytetty laadukkaita valaisimia.



Kaaviokuva seurakuntatalon tyypillisistä tilatyypeistä. Esimerkkinä on Linnainmaan seurakuntakeskuksen 1.kerroksen pohjapiirustus (Arkkitehdit Majamaa & arkkitehti Raine Rauthovi, 1992). Pohjakuva Tampereen kaupunki, kuvamuokkaus Kerttu Loukusa.



Seurakuntasali (yllä vasemmalla) ja ruokailutila (yllä oikealla): Tampereen Messukylän seurakuntatalo (arkkitehti M. Nordenswan 1955). Seurakuntasalin kattomuoto mukailee vanhaa keskiaikaista kirkkoa. Seinät ja katto on rapattu ja alttariseinä on verhoiltu puulla. Ruokasali on erotettu seurakuntatalista paljeovilla ja molemmat tilat on varustettu design-valaisimilla. Keittiöön avautuu tarjoiluluukku ja salista on kulku terrassipihalle. Kuvat: Kerttu Loukusa, 2021.

Seurakuntatalojen saleissa on niihin suunniteltuja alttarikalusteita ja taidetta. Saleja voidaan tarpeen mukaan sisustaa irtotuoleilla ja pöydillä. Seurakuntataloissa olleet paramentit eli kirkkotekstiilit olivat pitkälti vähäeleisiä ja moderneja. Saleissa ei yleensä ollut varsinaista alttaritaulua, vaan alttariseinään oli useimmiten ripustettu yksikertainen puinen tai metallinen risti tai krusifiksi. Salien ja aulojen seinillä oli sankarivainajien muistolaattoja, puureliefejä ja useimmasta seurakuntatalosta löytyi seinäryijy.

Seurakuntataloihin rakennettiin työntekijöiden asuntoja aina 1980-luvulle saakka. Pienemmälle maaseutupaikkakunnalle, kuten Oriveden Eräjärvelle, asunnon saaminen seura-



Kuvakollaasi seurakuntatalojen arkisista tiloista, kiinteästä sisustuksesta ja yksityiskohdista. Arkisempia tiloja edustaa eri ikäisille suunnatut päiväkerho ja -harrastetilat, partiokolot sekä toimistotilat. Lähes jokaisesta inventoidusta seurakuntatalosta löytyi myös takkahuone tulisijoineen. Etenkin salitilojen vetimet ovat usein yksilöllisiä. Vasemmalta ylhäältä lähtien: 1 partiokolo, Kangasalan kirkonkylän seurakuntakoti; 2 vedin, Akaan seurakuntatalo; 3 kierreportaat, Kiikan seurakuntatalo; 4 risti/krusifiksi, Linnainmaan seurakuntakeskus; 5 avotakka, Akaan seurakuntatalo; 6 vetimet, Messukylän seurakuntatalo; 7 kerhotila, Pälkäneen seurakuntatalo. Kuvat: Kerttu Loukusa 2021–2022.

kuntatalon yhteyteen oli tärkeää, koska vuokra-asuntoja työntekijöille ei yksinkertaisesti ollut. Asunnon tarjoaminen helpotti vahtimestarien, diakonien ja kanttorien palkkaamista sekä toi vuokratuloja, ja olihan kätevää, että rakennuksessa oli henkilökuntaa lähes aina paikalla.²³ Joissain seurakuntataloissa on ollut myös kirkkoherrojen virka-asuntoja. (Akaa, Mänttä, Valkeakoski).

Pohjaratkaisun ja käytön muutos aikavälillä 1945–2022

Seurakuntien tilatarpeiden muutos näkyy uudempien, 1980- ja 1990-luvuilla rakennettujen seurakuntatalojen pohjaratkaisuissa ja tehdyissä muutoksissa ja laajennuksissa tätä varhaisempiin rakennuksiin. Joihinkin seurakuntataloihin on tehty suuriakin laajennuksia, etenkin 1970–1980-luvuilla (Orivesi, Pirkkalan Kirkkoveräjä, Vesilahti). Sitten tilat saattavat olla nykykäytölle liian suuret.

Asuntoja ei enää rakennettu 1990-luvulla, eikä usein enää 1980-luvullakaan. Tästä poikkeuksena ovat Akaan Kylmäkosken (1982) ja Tampereen Koivistonkylän seurakuntatalot (1986). Asuntoja on muutettu myöhemmin toimisto- ja kerhotiloiksi, mutta osa niistä oli inventointihetkellä tyhjiään (Nokian Tottijärvi, Tampereen Vehmainen) tai edelleen käytössä asuntoina (Juupajoen Kopsamo, Sastamalan Keikyä, Ylöjärven Kuru). Seurakuntatalojen keittiöitä on laajennettu ja uudistettu suurtalouskeittiöiksi. Wc-tilat ovat suurentuneet ja esteettömyys on yleisesti parantunut. Seurakuntataloissa olleista uima-altaista on luovuttu ja saunat ovat pitkälti vajaakäytöllä. Hallintotiloja ja toimistoja on myös jäänyt osin vajaakäytölle seurakuntien yhdistyessä 2000-luvulla.

Pirkanmaalaiset seurakuntatalot vuosikymmenittäin

1940–1950-luvun seurakuntatalo



Kangasalan kirkonkylän seurakuntatalo ulkoa (arkkitehti Mikael Nordenswan, 1952). Seurakuntasaliosan kirkkomainen muotokieli viittaa historiaan, arkisemmat tilat ovat modernimpia ja pelkistetympiä. Kuva: Kerttu Loukusa, 2021.

Seurakuntatorakentaminen alkoi vilkastua Pirkanmaalla 1950-luvulta lähtien, kun 1940-luvun sota-ajan aiheuttamista viivästyksistä päästiin. Aikakauden seurakuntataloissa on pienimittakaavaisen kirkon piirteitä yhdistettynä 1950-lukulaiseen asuntorakentamiseen. Inventoiduista seurakuntataloista kaikki olivat valmistuneet 1950-luvun puolella.

Tyypillisiä julkisivumateriaaleja ovat vaihtelevat rappauspinnat, luonnonkivisokkelit, pe-subetonilaatat, tiilikatteet ja ikkunoissa ja ovissa on usein käytetty tammea tai maalattua puuta. Arki- ja juhlatilojen hierarkia on osoitettu poikkeavana massoittelemalla, ikkuna-aukoituksella ja käytetyillä materiaaleilla sekä yksityiskohtien rikkauksella niin sisä- kuin ulkotiloissa. Seurakuntasalit ovat kirkkosalimaisia ja niissä on usein parvi.

1960–1970-luvun seurakuntatalo



Lempoisten seurakuntatalo, Lempäälä (arkkitehti Erkko Virkkunen, 1963). Aulatilassa on käytetty viimeistelyjä, pelkistettyjä yksityiskohtia ja laadukkaita materiaaleja. Niistä mainittakoon elävä punaruskeasävyinen klinkkerilattia ja sirot tammi-lasi-metallirakenteiset tuulikaapit. Kuva: Kerttu Loukusa 2021.

Seurakuntataloja rakennettiin 1960- ja 1970-luvuilla varsin paljon. Väkiluvun kasvu ja vilkastunut lähiörakentaminen lisäsivät niiden tarvetta. Kasvavilla alueilla oli etenkin lasten ja nuorten kokoontumistiloista pulaa (Nokian Linnavuori). Myös monet kirkonkylät ja keskustaajamat saivat aikakaudella omaan käyttöön suunnitellut seurakuntatalonsa (Oriveden Eräjärvi, Lempäälä, Ylöjärven Kuru).²⁴ Seurakuntatalojen arkkitehtuuri muuttui yleisen rakentamisen trendin mukaisesti 1960-luvulta lähtien pelkistettyyn ja rationaaliseen suuntaan.²⁵ Tiilestä tuli seurakuntatalojen julkisivujen yleisin verhousemateriaali. Rakennuksissa korostui huomiota herättävän ulkoasun sijaan näkymät rakennuksen sisältä ympäröivään maisemaan. Muuta tasakattoista rakennusmassaa korkeammalle nouseva seurakuntasalin pulpettikattoinen lyhtyaihe yleistyi. Tilaohjelmat kasvoivat ja monikäyttöisyys korostui. Seurakuntatalojen saunasastoille rakennettiin jopa uima-altaita (Nokian Tottijärvi, Ylöjärvi).

1980–1990-luvun seurakuntatalo



Luopioisten seurakuntatalo, Pälkäne (1986, Arkkitehtuuritoimisto Nurmi & Rantanen) Sisäkuva seurakuntatalosta. Alttaritauluna toimii ristin mallinen ikkuna. Salissa on luopiolaisen kuvanveistäjä Uuno Nurmen puuveistoksia- ja -reliefejä. Kuva: Kerttu Loukusa 2021.

Lähiörakentaminen ja kirkonkylien kehittäminen jatkui 1980- ja 1990-luvuilla, vaikka lukumääräisesti uusien seurakuntatalojen määrä väheni. Paikkaan sovittaminen ja historiaviittaukset, erilaisten muotoaiheiden ja ulkoarkkitehtuurin variaatiot, yksityiskohdissa näkyvä leikittelevä postmodernismi sekä symboliikan käyttö yleistyivät edelliseen aikakauden verrattuna (Kuhmoinen, Tampereen Linnainmaa). Paikallisuus ja pienimittakaavaisuus korostuivat ja satula- ja aumakatto yleistyivät tasakaton sijaan. Tiiliverhous säilyi pääasiallisena julkisivumateriaalina ja siihen yhdistettiin usein puuverhoilua.

Seurakuntatalojen rakenteista ja teknisestä kunnosta (Anne Uosukainen)

Yleistä

Inventoiduista rakennuksista vanhin on Tampereen Epilän seurakuntatalo. Sen alkuperäinen osa on suunniteltu 1940-luvulla ja valmistunut vuonna 1950. Nuorimmat rakennukset ovat Kuhmoisten ja Tampereen Hallilan seurakuntakodit vuodelta 1997. Rakennuksia on laajennettu, korjattu ja niihin on tehty tarpeen mukaisia muutoksia aina näihin päiviin asti. Pirkanmaan seurakuntatalojen pitkän rakentumishistorian aikana rakennustekniikka ja -materiaalit ovat muuttuneet merkittävästi, kun käsityövaltaisesta rakentamisesta on siirrytty teollisesti valmistettuihin rakennusosiin. Luonnonmateriaalien rinnalle ja niitä korvaamaan on tuotu uusia, teollisia tuotteita, joiden pitkäkestoisuutta tai yhteensopivuutta vanhojen materiaalien kanssa ei ole täysin tunnettu. Kaikilla aikakausilla on kehitelty myös sellaisia rakenneratkaisuja, jotka ovat myöhemmin osoittautuneet hankaliksi ylläpitää, heikosti Suomen olosuhteisiin soveltuviksi tai kosteusteknisiltä ominaisuuksiltaan kerrassaan epäonnistuneiksi. Seurakuntien rakentaminen on ollut yleisesti ottaen laadukasta ja noudattanut aikakautensa parhaita käytäntöjä, mutta edellä mainitut rakentamiskulttuurin ilmiöt näkyvät myös seurakuntatalojen korjaushistoriassa ja nykytilassa.

Inventointi käsittää yhteensä viisikymmentä seurakuntataloa, jotka voidaan jaotella karkeasti kolmeen ryhmään niiden alkuperäisen rakentamisvuoden perusteella: 1950-luku, 1960-70-luvut ja 1980-90-luvut. Kun tarkastellaan näiden eri aikakausien seurakuntatalojen rakenteita, korjaushistoriaa ja nykytilaa, on jokaisessa ryhmässä tunnistettavissa omia erityispiirteitään. Havainnot perustuvat inventoinnin kenttätöissä kerrytettyihin valokuviin, haastatteluihin ja arkistomateriaaliin.

1950-luku

1950-luvulla valmistuneita seurakuntataloja inventoitiin 10 kpl, joista noin puolet on yhä aktiivisesti alkuperäisessä käytössä.

Aikakaudelle tyypillisesti rakennuksissa on satula- tai aumakatto, katon alla tuulettuva kylmä ullakko tai väljä tuuletustila sekä betonirakenteinen kellarikerros, johon on sijoitettu alkujaan lähinnä varasto-, apu- ja teknisiä tiloja. Myöhemmän ajan seurakuntaloista poiketen kellarin ja vintin lisäksi on useimmissa enemmän kuin yksi kerros. Alin (tai ainoa) pääkerros on yleensä selkeästi maanpinnan yläpuolella, joten sisäänkäynteihin johtaa porras. Tämä aiheuttaa haasteita esteettömyydelle, mutta on hulevesiä ajatellen edullista.

Jälleenrakennuskauden maanvastaisten betonirakenteiden lämmön- ja vedeneristys ovat nykymittapuulla heikkoja. Rakenteen ulkopuolelta puuttuu lisäksi kapillaarikatko, joten viimeistään vedeneristyksen ikääntyessä maaperän kosteutta pääsee siirtymään rakenteen läpi sisätilaan. Nämä ominaisuudet aiheuttavat ongelmia kellareiden käyttötarkoituksen muuttuessa vaativammaksi, jolloin maanvastaisia betonirakenteita saatetaan verhota kosteutta pidättävillä tai orgaanisilla materiaaleilla. Vanhat vedeneristyssivelyt saattavat lisäksi sisältää haitallisia määriä PAH-yhdisteitä, useimmiten kreosoottia. Ongelmien syntymistä edesauttaa puutteellinen ilmanvaihto ja katto- sekä hulevesien ajautuminen perustuksille, jolloin perusmuuri ja sen myötä kellaritilat pysyvät jatkuvasti kosteina.

Toinen nyttemmin ongelmalliseksi muodostunut aikakauden rakenne on kotelomainen välipohja, jonka orgaaniset täytteet ovat saattaneet mikrobivaurioitua esim. putkivuotojen yhteydessä. Jos välipohja on betonirakenteinen kaksoislaattavälipohja, on teknisistä syistä onteloon jäänyt ylälaatan valumuotti. Muottilaudat ovat voineet homehtua jo rakennusvaiheessa ja kuivuttuaan olla harmittomia vuosikymmeniä, mutta jossain vaiheessa rakennuksen käyttöhistoriaa mikrobit saattavat kulkeutua huoneilmaan esimerkiksi tiivistämätömien läpivientien kautta.

Vielä 1950-luvulla kestävä ja kosteusteknisesti toimiva massiivitiili oli yleinen ulkoseinien kantava rakenne, niin myös inventoiduissa kohteissa. Joukossa oli ainoastaan yksi rankorakenteinen puurakennus, Lempäälän Kuljun entinen srk-talo. Erillinen kantava runko, sen ulkopuolella mineraalivillaeriste ja tiiliverhous ilman tuuletusrakoa on kosteusvaurioille altis rakenne, joka yleistyi jo 1950-luvulla syrjäyttäen vähitellen massiivitiilisen ulkoseinän. Käytettävissä olevien rakennepiirustusten perusteella rakennetyyppejä ei kuitenkaan vaikuttanut olevan näissä vanhimmissa inventoiduissa seurakuntataloissa.

Kaikkiin inventoituihin 1950-luvun kohteisiin on tehty yksi tai useampi korjaus- tai muutostyö, kahta on lisäksi laajennettu 70-luvulla. Yhdessä taloista oli korjattu kellarin kosteusvaurio, muiden korjaushistoriasta löytyi lähinnä tavanomaisia määräaikaikorjauksia. Vesikatko on uusittu lähes kaikkiin, samoin talotekniikkaa on luonnollisesti jouduttu päivittämään. Kahdessa kohteessa on havaittu sisäilmaongelmaa, minkä johdosta niiden purkamista harkitaan.

1960- ja 1970-luvut

Pääosa Pirkanmaan seurakuntataloista on rakennettu 1960- ja 1970-luvulla, inventoinnissa mukana on 28 tuon ajanjakson rakennusta. Inventointihetkellä neljä kohdetta oli vajaalla käytöllä tai muussa kuin seurakunnan käytössä.

Rakennusten tyylipiirteet ja niiden myötä rakenteelliset ratkaisut muuttuivat suuresti juuri näillä vuosikymmenillä, seurakuntien ollessa vahvasti muutoksessa mukana. Suosittiin matalia, linjakkaita, maan pintaa myötäileviä rakennuksia, joissa sisätila liittyi ulkotilaan sananmukaisesti portaattomasti. Suurimmassa osassa inventoiduista rakennuksista on kellarin lisäksi vain yksi kerros, ainoastaan Urjala (2 krs) ja Tampereen Peltolampi (3 krs) poikkeavat linjasta. Matalat rakennukset levittäytyvät vastaavasti aiempaa laajemmalle alalle ja niistä noin kaksi kolmannesta sijoittuu ainakin osittain rinteeseen.

Huollon ja ylläpidon kannalta ehkä merkittävin muutos oli tasakattojen yleistyminen. Ikäryhmän inventoiduista kohteista yli kaksi kolmannesta (21 kpl) toteutettiin alkujaan tasakattoisina. Tasakatoille on tyypillistä räystäiden puuttuminen ja sadevesien johtaminen pois kattokaivojen kautta, mikä lisää sekä ulkoeristyksen säärasitusta että sadevesijärjestelmän huoltotarvetta ja vaurioherkkyyttä. Kattokaivojen tukkeutuessa ja vesikatteen tai sadevesiputkiston rikkoontuessa vesi pääsee välittömästi yläpohjan rakenteisiin, mikä jää etenkin vähäisissä vuodoissa helposti havaitsematta ajoissa. Näissä varhaisissa tasakatoissa yläpohja tuulettuu huonosti ja sen tilannetta on vaikeaa tai mahdotonta tarkkailla, sillä tilassa ei yleensä mahdu ryömimään ja tarkastusluukkuja on vähän. Järjestelmän positiivinen ominaisuus on kosteusrasituksen väheneminen rakennuksen sokkelin ympärillä.

Ulkoseinärakenteessa on massiivitiili kokonaan väistynyt kerroksellisten ratkaisujen tieltä. Teolliset eristemateriaalit ovat syrjäyttäneet käytännössä kokonaan sahanpurun ja muut orgaaniset lämmöneristeet. Runko on yleisimmin betonia tai puinen rankorakenne, ulkoeristämateriaalina suosituin on poltettu- tai kalkkiahiekkatiili. Valitettavasti pääosa aikakauden tiiliverhouksista on toteutettu ilman tuuletusväliä, mikä johtaa tietyissä sääolosuhteissa eristerokksen kostumiseen ja mahdollisiin mikrobivaurioihin. Niistä inventoiduista tiiliverhotuista kohteista, joista rakennetiedot olivat käytettävissä, vain kahdessa oli verhouksen taakse jätetty riittävä ilmarako. Runkoratkaisultaan yleisestä linjasta poikkeavia kohteita ovat esimerkiksi kevytsoraharkosta muurattu ja rapattu Nokian Linnavuoren srk-talo ja Tampereen Aitolahden puuelementtirakennus. Elementtirakentamisen yleistyminen on nähtävissä myös Tampereen Peltolammilla, jossa kolmikerroksinen srk-talo on valmistettu betonisandwich-elementeistä.

Pyrkimys päästä eroon sisä- ja ulkotilan välisestä korkeuserosta portaineen aiheuttaa teknisen ongelman, joka ratkaistiin yleisesti niin kutsutulla valesokkelirakenteella. Siinä perustus jatkuu ulkoseinän alaosassa betonisena sokkelikuorena maan pinnan ja lattiatason yläpuolelle. Valesokkelin takana lämmöneristeet ja seinän runko ulottuvat usein

lattiavalun alapuolelle, joskus jopa maan pinnan alapuolelle, jossa ne ajan mittaan saattavat kostua betonin läpi kulkeutuvasta maakosteudesta. Ongelmia syntyy silloin, kun runko ja lämmöneriste ovat kosteusvaurioille herkkää materiaalia eikä niiden ja betonin väliin ole asennettu riittävää vesieristystä. Aina valesokkeliin liittyvät riskit eivät realisoitu. Kuivalla tai hyvin kuivatetulla rakennuspaikalla, ympäröivän maaston kaataessa riittävästi pois perustuksilta ja sadevesijärjestelmän ollessa kunnossa voi valesokkelirakenne olla hyvinkin pitkäikäinen.

Rakennusten kellarikerrokset on tällä ajanjaksolla jo suunniteltu aiempaa vaativampaan käyttöön. Seiniä on lämpöeristetty sisäpuolelta, samoin maanvaraisten betonilattioiden lämpötaloutta on parannettu ohuella polystyreenieristeellä. Maanvastaisten rakenteiden kosteuseristäminen ja maaperän kapillaarikatkot eivät kuitenkaan ole vielä kehittyneet riittävästi, joten kosteudelle herkäät puumateriaalit tai mineraalivilla betonia vasten tulevat väistämättä vaurioitumaan. Kosteutta pidättävät lattiapinnat kuten muovimatot ja tiiviskalvoiset maalit eivät myöskään sovellu tämän ikäluokan kellareihin, mikä sekkin on opittu vasta myöhempien vuosien kokemusten myötä.

1960- ja 1970-lukujen seurakuntataloja on kaikkia jo ehditty korjata, yleensä useampaan kertaan. Inventoiduista taloista lähes puolta (12/28) on jossain vaiheessa laajennettu, ja yhdeksässä tapauksessa alkuperäinen tasakatto on muutettu joko auma- tai pulpettikatoksi. Urjalan seurakuntatalo purettiin pian inventoinnin kenttätöiden jälkeen kunto-ongelmien ja vajaakäytön vuoksi, viiden muun talon kohtalo on vielä harkinnassa samoista syistä.

1980- ja 1990-luvut

Tuoreimpina rakennuksina inventoitiin yhdeksän seurakuntataloa 1980-luvulta ja kolme 1990-luvulta. Ne ovat yhtä lukuun ottamatta käytössä, ainoastaan Tampereen Hallilan seurakuntatalo on tyhjiillään. Tässä ryhmässä on mukana myös Vesilahden srk-talo, jonka alkuperäinen 1971 rakennettu osa oli vaatimattoman kokoinen ja jäi 1988 merkittävän laajennuksen sisään.

1980-luvulta alkaen tasakatot ovat väistyneet loivien satula- ja aumakattojen sekä pulpettikattojen tieltä, inventoiduista ainut alkujaan tasakattoinen rakennus oli Akaan Kylmäkosken seurakuntatalo, joka sekkin on muutettu myöhemmin pulpettikattoiseksi. Tämän kehityksen myötä ulkoseiniä suojaavat taas räystäät lähes kaikissa kohteissa. Rakennukset ovat pääsääntöisesti yksikerroksisia, mutta mukana on neljä kellarikerroksella varustettua rinneratkaisua. Kantavana rakenteena vuorottelevat betoni ja puinen rankorakenne, Hallilan siporex-elementtirunko muodostaa poikkeuksen. Yleisimpänä ulkoverhousmateriaalina on yhä tiili eri muodoissaan, usein yhdistettynä paneloituihin kenttiin, ainoastaan Kangasalan Huutijärvellä on käytetty lomalaudoitusta. Vielä näilläkin vuosikymmenillä on todennäköistä, että tiiliverhouksen ja lämmöneristeen välissä on puutteellinen tuuletusrako, mutta matalassa ja räystäin suojatussa ulkoseinässä kosteusrasitus on onneksi vähäinen. Alapohjien maanvastaisten rakenteet ovat edelleen jossain määrin herkkiä kosteudelle, sillä niiden alustäyttönä oleva tiivistetty sora tai salaojasora ei täysin toimi kapillaarikatkona. Myös 1960-luvulla yleistynyttä valesokkelirakennetta on vielä tunnistettavissa muutamassa kohteessa, mutta esimerkiksi Kuhmoisten seurakuntakodissa on jo kosteusteknisesti kestävämpi toteutustapa ulkoseinän ja alapohjan liittymässä.

Ikäryhmän seurakuntataloihin ei ole vielä tehty mittavia peruskorjauksia eikä niissä ole tietävästi ilmennyt sisäilmaongelmia Akaan Kylmäkoskea lukuunottamatta. Aiemmin mainitun kattomuutoksen lisäksi on yksi vesikatko korjattu ja yhdessä rakennuksessa todettu vesikatteen uusimistarve. Sisätiloihin on tehty pääasiassa vähäisiä muutoksia ja pintaremonttia.

Yhteenveto seurakuntatalojen rakenteista ja kunnosta

Inventointujen seurakuntatalojen rakentumisen vuosikymmenillä 1950-luvulta 1990-luvulle siirryttiin rakentamisessa elinkaariajatteluun, jossa rakennuksen käyttöiksi määriteltiin vain muutama kymmenen vuotta. Rakenteet muuttuivat aiempaa monimutkaisemmiksi ja uusia rakennusmateriaaleja otettiin käyttöön, eikä niiden pitkäkestoisuudesta tai korjattavuudesta ollut tuolloin vielä kattavasti tietoa. Tämä oli tyypillistä etenkin 1960- ja 1970-luvuilla, jolloin valtaosa seurakuntataloista on rakennettu. Alkujaan määräaikaisiksi suunniteltujen rakennusten korjaaminen on hankalaa ja tarkoittaa usein rakenteiden laajaa uusimista, jolloin huonoiksi osoittautuneet rakennetyypit voidaan samalla muuttaa toimivammiksi. Myös ajattelutapa on muuttumassa kestävämpään suuntaan, sillä materiaalituntemus paranee alati ja korjattavuudesta on tullut suunnittelukriteeri.

Nykyään seurakuntien tilantarve on vähentynyt ja monet seurakuntatalot ovat vajaalla käytöllä, alkuperäisestä poikkeavassa käyttötarkoituksessa tai kokonaan tarpeettomia. Tämä näkyy osassa inventoituja seurakuntataloja yleisenä rapistumisena, kun niiden määräaikaiskorjaukset tai vähäisemmät huoltokorjaukset odottavat päätöstä rakennuksen lopullisesta kohtalosta. Rakennusten kunnon kannalta ratkaisevaa on niiden käyttö ja huolto, sillä tarpeellista ja jatkuvassa käytössä olevaa rakennusta huolletaan ja ylläpidetään yleensä pitkäjänteisesti. Inventointiaineistossa on myös useita esimerkkejä aktiivisessa käytössä olevista seurakuntataloista, joiden onnistuneet korjaukset ja hyvä huolto ovat jo turvanneet niille käyttöikä yli alkuperäisen odotuksen.

Yhteenveto: Pirkanmaalaisten seurakuntatalojen kertomaa

Pirkanmaalainen seurakuntatalo on yhdistelmä aikakauden seurakuntataloarkkitehtuuria ja paikallisten seurakuntien tarpeita. Monitoiminen rakennustyyppi on syntynyt ja kehittynyt seurakunnan toiminnan tarpeista. Niiden muuttuessa myös rakennus on joutanut. Asuntoja on muutettu hallinto- ja kerhotiloiksi, sisustuksia on uudistettu ja rakennuksia on teknisesti parannettu. Joihinkin seurakuntataloihin on tehty mittavia laajennuksia. Moni alun perin tasakattoinen 1960- ja 1970-luvun rakennus on saanut teknisesti toimivamman kattoratkaisun, mikä on myös muuttanut rakennuksen niukkalinjaista alkuperäistä ulkoasua ja vaikeuttanut rakennuksen ajoittamista.

Seurakuntien yhdistymisten myötä jollain seurakunnalla on useita seurakuntataloja. Niitä on paikoin vajaakäytöllä ja etenkin hallintotiloja eli entisiä kirkkoherranvirastoja on yli tarpeen. Tuleva seurakuntatalon peruskorjaus voi olla pienelle seurakunnalle taloudellisesti haastavaa. Myös isoissa kaupunkikeskuksissa pohditaan seurakuntatilojen käyttötarvetta, taloudellisia ylläpitokustannuksia ja mahdollista lisärakentamista usein melko väljille puistomaisille tonteille, jotka ovat keskeisellä paikalla alueellaan. Seurakuntatalot ovat tällä hetkellä laajassa murroksen tilassa, mikä olikin yksi peruste nyt tehdyille teemainventoinnille.

Vaikka 2020-luvulla edelleen rakennetaan jonkin verran uusia seurakuntataloja, yksi tulevaisuuden haaste on kehittää uudiskäyttöä vanhoille seurakuntataloille, joista päätetään luopua. Monitoimisessa rakennuksessa on sinänsä paljon mahdollisuuksia, ja ratkaisuja on varmasti lukuisia aina päiväkodeista ja palvelutaloista kulttuuritiloihin tai juhla- ja pitopalvelua tuottaviin majataloihin. Rakennuksen sijainti ja koko sekä tekniset haasteet vaikuttavat tulevan käytön kannattavuuteen ja mahdollisuuteen.

Vieraillessani seurakuntaloissa niissä oli usein parhaillaan menossa jonkin tapahtuman järjestely, tapaaminen tai lastenkerho ja käynneistä jäi päällimmäisenä mieleen innostutut tunnelma ja yhdessä tekemisen meininki.

Seuraavassa on listattu ja jaettu kaikki 50 inventoitua seurakuntatalorakennusta kolmeen eri arvoluokkaan. 1. luokkaan arvetut kohteet edustavat aikakautensa maisemallisesti, rakennushistoriallisesti ja rakennustaiteellisesti laadukasta kokonaisuutta. Kohteet ovat maakunnallisesti merkittäviä. 2. luokkaan arvetuissa seurakuntaloissa oli nähtävissä selkeitä aikakaudelle tyypillisiä piirteitä, mutta niissä oli tehty enemmän muutoksia kuin 1. luokan kohteissa tai niiden alkuperäinen rakennustaiteellinen laatu ei yltänyt 1. luokkaan. 3. luokkaan on sijoitettu tavanomaiset, vaatimattomat tai merkittävästi muutetut kohteet. Yhdessä tapauksessa merkittävästi muutettu kohde (Vesilahden seurakuntatalo) on kuitenkin sijoitettu 1. luokkaan toteutuksen ja kohteen muiden merkittävien arvojen vuoksi.

Jotkin seurakuntatalot sijoittuvat arvoluokkien välimaastoon, jolloin niiden luokituksen ratkaisevaksi tekijäksi on otettu säilyneisyys ja arkkitehtoninen kokonaisuus verrattuna aikakauden muihin seurakuntataloihin. Rakennuksen koko ei ole sinänsä vaikuttanut arviointiin, mutta usein se on vaikuttanut jonkin verran alkuperäiseen rakentamisen laatuun.

Arkkitehtuurin arvo ei ole sen rakennuksen tyylistä kiinni, vaan sitä määrittää muun muassa sen laadukas toteutus, sovittaminen paikkaansa, tilakokonaisuuden onnistuneisuus ja kunkin ajan muotokielen oivaltava käyttö. Kullakin aikakaudella on rakennettu sekä rakennustaiteellisesti uniikkeja seurakuntataloja kuin myös tavanomaisempaa perusrakentamista.

Seurakuntatalojen arviointi, yhteensä 50 inventoitua rakennusta

Rakennuksen nimen jälkeen on valmistumisvuosi ja nykyinen sijaintikunta

1.luokka (16 kpl)

Akaan seurakuntatalo, 1955 (Akaa)
 Kiikan seurakuntatalo, 1969 (Sastamala)
 Kirkonkylän seurakuntakoti, 1952 (Kangasala)
 Kuhmoisten seurakuntakoti, 1997 (Kuhmoinen)
 Lempoisten seurakuntatalo, 1963 (Lempäälä)
 Linnainmaan seurakuntakeskus, 1992 (Tampere)
 Linnavuoren seurakuntatalo, 1960 (Nokia)
 Luopioisten seurakuntakeskus, 1986 (Pälkäne)
 Messukylän seurakuntatalo, 1955 (Tampere)
 Mäntän seurakuntatalo, 1958 (Mänttä-Vilppula)
 Nekalan seurakuntatalo, 1968 (Tampere)
 Peltolammin seurakuntakeskus, 1971 (Tampere)
 Punkalaitumen seurakuntatalo, 1954 (Punkalaidun)
 Vehmaisten seurakuntatalo, 1955 (Tampere)
 Vesilahden seurakuntatalo, 1971/1988 (Vesilahti)
 Ylöjärven seurakuntakeskus, 1976 (Ylöjärvi)

2.luokka (21 kpl)

Epilän seurakuntatalo, 1950 (Tampere)
 Eräjärven seurakuntakoti, 1967 (Orivesi)
 Ikaalisten seurakuntatalo, 1975 (Ikaalinen)
 Kalkun seurakuntakoti, 1983 (Tampere)
 Keikyän seurakuntatalo, 1975 (Sastamala)
 Kiikoisten seurakuntatalo, 1983 (Sastamala)
 Koivistonkylän seurakuntakoti, 1986 (Tampere)
 Kurun seurakuntatalo, 1963 (Ylöjärvi)
 Lentävänniemen seurakuntakoti Talentti, 1976 (Tampere)
 Oriveden seurakuntatalo Seuris, 1969 (Orivesi)
 Pälkäneen seurakuntatalo, 1979 (Pälkäne)
 Ruutanan seurakuntakoti, 1959 (Kangasala)
 Sahalahden seurakuntatalo, 1976 (Kangasala)
 Suodenniemen seurakuntatalo, 1983 (Sastamala)
 Suoraman seurakuntakeskus, 1968 (Kangasala)
 Tottijärven seurakuntatalo, 1974 (Nokia)
 Urjalan seurakuntatalo, 1963 (Urjala)
 Valkeakosken seurakuntatalo, 1956 (Valkeakoski)
 Vammalan seurakuntatalo, 1969 (Sastamala)
 Vatjalan ent. seurakuntatalo, 1977 (Kangasala)
 Viljakkalan seurakuntatalo, 1968 (Ylöjärvi)

3.luokka (13 kpl)

Aitolahden seurakuntatalo, 1971 (Tampere)
 Atalan seurakuntakoti, 1988 (Tampere)
 Hallilan seurakuntakoti, 1997 (Tampere)
 Huutijärven seurakuntakoti, 1984 (Kangasala)
 Karhen seurakuntakoti, 1961 (Ylöjärvi)
 Kihniön seurakuntatalo, 1973 (Kihniö)
 Kirkkoveräjän seurakuntatalo, 1962 (Pirkkala)
 Kopsamon seurakuntatalo, 1966 (Juupajoki)
 Kuljun vanha seurakuntatalo, 1954 (Lempäälä)
 Kylmäkosken seurakuntatalo, 1982 (Akaa)
 Mouhijärven seurakuntatalo, 1975 (Sastamala)
 Parkanon seurakuntatalo, 1973 (Parkano)
 Virtain seurakuntatalo, 1974 (Virrat)

Lähteet

Arkistot

Kangasalan rakennusvalvonnan arkisto

Pirkanmaan ev.lut. seurakuntien arkistot

Seurakuntatalojen rakennusasiakirjoja, piirustuksia, valokuvia ja lehtileikkeitä.

Akaan seurakunnan arkisto

Ikaalisten seurakunnan arkisto

Kangasalan seurakunnan arkisto

Kihniön seurakunnan arkisto

Kuhmoisten kappeliseurakunnan arkisto, Hollolan seurakunta

Lempäälän seurakunnan arkisto

Mänttä-Vilppulan seurakunnan arkisto

Nokian seurakunnan arkisto

Oriveden seurakunnan arkisto

Parkanon seurakunnan arkisto

Pirkkalan seurakunnan arkisto

Punkalaitumen seurakunnan arkisto

Pälkäneen seurakunnan arkisto

Sastamalan seurakunnan arkisto

Sääksmäen seurakunnan arkisto

Tampereen seurakuntayhtymän arkisto

Urjalan seurakunnan arkisto

Vesilahden seurakunnan arkisto

Virtain seurakunnan arkisto

Ylöjärven seurakunnan arkisto

Suomen evankelisluterilaisten seurakuntien kiinteistötietokanta **Basis**

Tampereen rakennusvalvonnan digitaalinen arkisto

Tampereen historiallisten museoiden ja pirkanmaalaisten museoiden yhteinen tietopalvelu **Siiri**. <http://siiri.tampere.fi/>

Kirjalliset lähteet

Arkkitehtuurimuseon www-sivut, Bertel Strömmer, haettu 1.6.2022, <https://www.mfa.fi/kokoelmat/arkkitehdit/bertel-strommer/>

Blomster, Pontus 1987: *Nokian seurakunnallisia vaiheita keskiajalta nykypäivään*. Nokian seurakunta.

Knapas, Marja Terttu, ja Soile Tirilä 2006: *Suomalaista Kirkkoarkkitehtuuria 1917–1970*. Museovirasto, Helsinki.

Koho, Timo 2003: *Menneisyyden muistikuvat. Perinne nykyajan arkkitehtuurissa*. Atena Kustannus, Gummerus Kirjapaino Oy, Jyväskylä.

Kuorikoski, Arto [toim.] 2008: *Uskon tila ja kuvat – Moderni suomalainen kirkkoarkkitehtuuri ja taide*. Suomen Teologinen Kirjallisuusseura, Helsinki.

Lehtimäki, Terhi, ja Hanna Lyytinen 2015: *Siunauskappeli Rakennustyyppinä: Evankelis-luterilaisten Seurakuntien Siunauskappelit 1917–2000*. Museovirasto, Helsinki.

Mäkelä, Ritva 2011: *Ajasta aikaan varjellut: Lempäälän seurakunnassa 1951–2011*. Lempäälän seurakunta.

Niemelä, Jari; Anttila, Veikko & Hakanen, Aimo 1989. *Punkalaitumen historia 2*. Punkalaitumen historiatoimikunta, Vammala.

Ojanen, Eeva 1989: *Urjalan seurakunnan historia*. Urjalan seurakunta, Forssa.

Ortiz-Nieminen, Oscar 2021: *Kaikenlaiselle toiminnalle tilaa riittää, kaikenlaisille seurakuntalaisille paikkoja on: Monitoimikirkkoarkkitehtuuri Helsingin seudulla 1900–1960-luvuilla*. Helsingin Yliopisto.

- Ortiz-Nieminen, Oscar 2022. *Seurakuntatalorakennukset ja -arkkitehtuuri 1940–1990-luvuilla*. Museovirasto, Rakennettu hyvinvointi- portaali, <https://www.rakennettuhuvinvointi.fi/>
- Pirkanmaan liitto 2016: *Pirkanmaan maakunnallisesti arvokkaat rakennetut kulttuuriympäristöt 2016*.
- Salokorpi, Asko. *Arkkitehtuuri vuoden 1940-jälkeen*. Teoksessa *Ars: Suomen taide 6*. Toim. Sarajas-Korte, Salme, Keuruu, Otava, 1990.
- Silfverhuth, Voitto 2013: *Tampereen seurakuntahistoria 2: Tampereen evankelisluterilaiset seurakunnat vuodesta 1945 vuoteen 2010*. Suomalaisen kirjallisuuden seura, Helsinki.
- Standertskjöld, Elina 2008: *Arkkitehtuurimme Vuosikymmenet: 1930–1950*. Suomen rakennustaiteen museo, Rakennustietosäätiö RTS, Rakennustieto, Helsinki.
- Standertskjöld, Elina 2011: *Arkkitehtuurimme Vuosikymmenet: 1960–1980*. Suomen rakennustaiteen museo, Rakennustietosäätiö RTS, Rakennustieto, Helsinki.
- Suhonen, Pekka 1987: *Kirkkoarkkitehtuuri 1940-luvunlta nykypäiviin*, teoksessa: *Ars sacra Fennica – Aikamme taide kirkoissa= vår tids kyrkokonst = sacral art in our times*. SKSK-kustannus, Helsinki.
- Suomen evankelis-luterilaisten seurakuntien www-sivustot, <https://evl.fi/seurakunnat>, haettu 1.6.2022.

Viitteet, osa 1

- 1 <https://www.rakennettuhuvinvointi.fi/fi/blog/moderni-rakennusperinto-haltuun-teemainventoinneilla>
- 2 <https://www.rakennettuhuvinvointi.fi/fi/>
- 3 <http://siiri.tampere.fi/>
- 4 Ortiz-Nieminen 2022. <https://www.rakennettuhuvinvointi.fi/>
- 5 Knapas 2008, 50; STR kohdekortit 2016, Tampereen seurakuntayhtymän arkisto; Ortiz-Nieminen 2021, 143.
- 6 Niemelä & al 1989, 332-333.
- 7 Kiikan seurakuntatalon rakentamisasiikirjat 1967–1969, Sastamalan seurakunnan arkisto; Ojanen 1989, 147; Silfverhuth 2013, 74–76.
- 8 Oriveden seurakuntatalon rakentamisasiikirjat 1967-1969, Oriveden seurakunnan arkisto; Sahalahden seurakuntatalon rakentamisasiikirjat 1971-1976, Kangasalan seurakunnan arkisto; Ylöjärven seurakuntakeskuksen rakentamisasiikirjat 1975-1976, Ylöjärven seurakunnan arkisto; Luopioisten seurakuntatalon rakentamisasiikirjat 1985-1986, Pälkäneen seurakunnan arkisto.
- 9 Silverhuth 2013, 56–58.
- 10 Linnavuoren seurakuntatalon rakentamisasiikirjat 1958–1960, Tottijärven seurakuntatalon rakentamisasiikirjat 1972-1973, Nokian seurakunnan arkisto; Oriveden seurakuntatalon rakentamisasiikirjat 1967-1969, Oriveden seurakunnan arkisto.
- 11 Ortiz-Nieminen 2021, 4-5.
- 12 Kihniön seurakuntatalon rakentamisasiikirjat 1972-1973, Kihniön seurakunnan arkisto; Eräjärven seurakuntatalon rakentamisasiikirjat 1965-1966, Oriveden seurakunnan arkisto; Kuljun seurakuntatalon rakentamisasiikirjat 1954, Lemppälän seurakunnan arkisto; Linnavuoren seurakuntatalon rakentamisasiikirjat 1958-1960, Nokian seurakunnan arkisto; Mäntän seurakuntatalon rakentamisasiikirjat 1950-1959, Mänttä-Vilppulan seurakunnan arkisto.
- 13 Akaan seurakuntatalon rakentamisasiikirjat 1950-1954, Akaan seurakunnan arkisto, Oriveden seurakuntatalon rakentamisasiikirjat 1967-1969, Oriveden seurakuntatalon rakentamisasiikirjat 1966-1968, Sastamalan seurakunta; Vatialan seurakuntatalon rakentamisasiikirjat 1976; Kangasalan seurakunnan arkisto.
- 14 Lehtovuori & Prokkola 2010, 24.
- 15 <https://www.mfa.fi/kokoelmat/arkkitehdit/bertel-strommer/>
- 16 Lehtimäki & Lyytinen 2015, 88.
- 17 https://fi.wikipedia.org/wiki/Pekka_Ilveskoski
- 18 Lehtovuori & Prokkola 2010, 24; Suomen ev.lut. seurakuntien www-sivustot
- 19 https://fi.wikipedia.org/wiki/Jaakko_Ilveskoski
- 20 https://fi.wikipedia.org/wiki/Veikko_Larkas
- 21 Salokorpi 1990, 18, 23-25, 38, 49-50, 67-70. Suhonen 1987, 10-20; Ortiz-Nieminen 2022. <https://www.rakennettuhuvinvointi.fi/>.
- 22 Virtain seurakunta, suullinen tiedonanto 2022; Luopioisten seurakuntatalon rakentamisasiikirjat ja lehtileikkeet 1985-1986, Pälkäneen seurakunnan arkisto.
- 23 Eräjärven seurakuntatalon rakennusasiikirjat 1966–1967, Oriveden seurakunnan arkisto.
- 24 Mm. Linnavuoren seurakuntatalon rakentamisasiikirjat 1958-1960, Tottijärven seurakuntatalon rakentamisasiikirjat 1972-1973, Nokian seurakunnan arkisto; Sahalahden seurakuntatalon rakentamisasiikirjat ja lehtileikkeet 1971-1976, Kangasalan seurakunnan arkisto.
- 25 Salokorpi 1990, 49-50.

Osa 2 - Seurakuntatalojen inventointikortit

Kohteiden inventoinnit tehtiin syksyllä syys-marraskuussa 2021 ja keväällä maaliskuu-toukokuun 2022 aikana. Inventointipäiviä kertyi yhteensä 25 ja inventoitavia seurakuntataloja oli yhteensä 50 kohdetta. Kohdekäynneillä rakennukset valokuvattiin sekä ulkopuolelta että sisätiloista. Tämän lisäksi niistä tehtiin havaintoja paikan päällä ja läpikäytiin seurakuntien arkistoaineisto tutkittavista rakennuksista.



Karttakuva inventoinnissa mukana olleista 50 seurakuntatalosta Pirkanmaalla. Numero kertoo inventoitujen seurakuntatalojen määrän kyseisessä kunnassa. Kartan pohjakuva: Pirkanmaan liitto, kuvamuokkaus Kerttu Loukusa 2022.

Akaa

- Kohde 1 Akaan seurakuntatalo, Sontulantie 1
- Kohde 2 Kylmäkosken seurakuntatalo, Lehtitie 3

Ikaalinen

- Kohde 3 Seurakuntakeskus, Vanha Tampereentie 6

Juupajoki

- Kohde 4 Kopsamon seurakuntatalo, Kopsamontie 200

Kangasala

- Kohde 5 Huutijärven seurakuntakoti, Alatie 11
- Kohde 6 Kirkonkylän seurakuntakoti, Tapulintie 2
- Kohde 7 Ruutanen seurakuntakoti, Seurakunnantie 8
- Kohde 8 Sahalahden seurakuntatalo, Kurviksenkuja 5
- Kohde 9 Suoraman seurakuntakeskus, Suoramantie 9
- Kohde 10 Vatialan seurakuntakoti, Holvastintie 6

Kihniö

- Kohde 11 Kihniön seurakuntatalo, Kuruntie 14

Kuhmoinen

- Kohde 12 Kuhmoisten seurakuntakoti, Kirkkotie 1 A

Lempäälä

- Kohde 13 Kuljun vanha seurakuntatalo, Seurakuntalontie 12
- Kohde 14 Lempoisten seurakuntatalo, Kirkkopolku 1

Mänttä-Vilppula

- Kohde 15 Mäntän seurakuntatalo, Kirkkokatu 6, Mänttä

Nokia

- Kohde 16 Linnavuoren seurakuntatalo, Pirkkakoivuntie 4
- Kohde 17 Tottijärven seurakuntatalo, Koulumaantie 9

Orivesi

- Kohde 18 Eräjärven seurakuntakoti, Eräjärventie 1553
 Kohde 19 Oriveden seurakuntatalo Seuris, Latokartanontie 5

Parkano

- Kohde 20 Parkanon seurakuntatalo, Kirkkopolku 3

Pirkkala

- Kohde 21 Kirkkoveräjän seurakuntatalo, Kouluportinkuja 1

Punkalaidun

- kohde 22 Punkalaitumen seurakuntatalo, Lauttakyläntie 18

Pälkäne

- Kohde 23 Luopioisten seurakuntakeskus, Pereentie 1
 Kohde 24 Pälkäneen seurakuntatalo, Onkkaalantie 75

Sastamala

- Kohde 25 Keikyän seurakuntatalo, Pehulankaari 6
 Kohde 26 Kiikan seurakuntatalo, Länsitie 3
 Kohde 27 Kiikoisten seurakuntatalo, Kiikostentie 292
 Kohde 28 Mouhijärven seurakuntakoti, Kinkerikuja 2
 Kohde 29 Suodenniemen seurakuntatalo, Koippurintie 6
 Kohde 30 Vammalan seurakuntatalo, Asemakatu 6

Tampere

- Kohde 31 Aitolahden seurakuntatalo, Aitoniementie 268
 Kohde 32 Atalan seurakuntakoti, Pulkkakatu 6
 Kohde 33 Epilän seurakuntatalo, Suurmäenkatu 5
 Kohde 34 Hallilan seurakuntakoti, Männikönkatu 2
 Kohde 35 Kalkun seurakuntakoti, Pitkäniemenkatu 9
 Kohde 36 Koivistonkylän seurakuntatalo, Koivistontie 46
 Kohde 37 Lentävänniemen seurakuntakoti Talentti, Halkoniemenkatu 1
 Kohde 38 Linnainmaan seurakuntakeskus, Korpikodinkatu 2
 Kohde 39 Messukylän seurakuntatalo, Messukylänkatu 36
 Kohde 40 Nekalan seurakuntatalo, Kuoppamäentie 23
 Kohde 41 Peltolammin seurakuntakeskus, Tilkonmäenkatu 4
 Kohde 42 Vehmaisten seurakuntakoti, Kauppilaisenkatu 26

Urjala

- Kohde 43 Urjalan seurakuntatalo, Urjalantie 8

Valkeakoski

- Kohde 44 Valkeakosken seurakuntatalo, Valkeakoskenkatu 27

Vesilahti

- Kohde 45 Vesilahden seurakuntatalo, Rautialantie 213

Virrat

- Kohde 46 Virtain seurakuntatalo, Rantatie 9

Ylöjärvi

- Kohde 47 Karhen seurakuntakoti, Kyrönlahdentie 853, Karhe
 Kohde 48 Kurun seurakuntatalo, Kirkkotie 2, Kuru
 Kohde 49 Viljakkalan seurakuntatalo, Virkatie 2, Viljakkala
 Kohde 50 Ylöjärven seurakuntakeskus, Kirkkotanhuantie 1, Ylöjärvi

Kohde 26 Kiikan seurakuntatalo



Kiikan seurakuntatalo, julkisivu koillisesta.
Kuva: Kerttu Loukusa 2022.

Inventointinumero	2022/0026
Kunta	Sastamala
Vanha kunta	Kiikka, Äetsä
Kylä/kaupunginosa	-
Kiinteistötunnus	790-521-2-3
Osoite	Länsitie 3, 38300 Sastamala
Kohdetyyppi	kirkollinen, kokoontuminen, vapaa-aika
Rakennusten lukumäärä	3
Inventointipäivämäärä	25.4.2022



Ortoilmakuva, sijaintikartta, Kiikan seurakuntatalo on merkitty oranssilla. Maanmittauslaitos, paikkatietoikkuna, 2022.

Kuvaus

Kiikan seurakuntatalo sijaitsee Sastamalan Kiikan keskustaajamassa Kokemäenjoen rantapenke-reellä porrastettuna rinteeseen. Arkkitehti Helge Railon suunnittelema pienimittakaavainen puna-tiilinen tasakattoinen seurakuntatalo ja sen viereiset asuinrakennukset edustavat ajan pelkistettyä myöhäismodernistista rakentamista.

Historia

Kiikan seurakunnalla ei ollut 1967 kirkon lisäksi minkäänlaista kokoontumispaikkaa. Vanha pappila oli toiminut tilapäisenä seurakuntatalona, mutta se oli useaan kertaan todettu korjauskelvottomaksi ja sittemmin purettu. Piispantarkastuksessa annetun kehotuksen jälkeen Kiikan kirkkoneuvosto päätti ryhtyä toimiin seurakuntatalon rakentamiseksi ja ehdotti sen aloittamista kirkkovaltuustolle. Seurakuntalohankkeeseen nimettiin toimikunta, jonka laatima monitoiminen tilaohjelma valmistui 1967. Siinä painotettiin enemmän pienpiirien ja kerhojen toimintaan kuin suurin seurakuntajuhlien järjestämistä. Seurakuntatalon paikaksi valittiin entisen pappilan tontti Kokemäenjoen rannalta. Arkkitehdiksi valittiin espoolainen Helge Railo, joka suunnitteli samoihin aikoihin myös pohjoispuolelle sijoittuvan Säästöpankin liikerakennuksen. Rakennuksille suunniteltiin yhteinen piha- ja pysäköintialue. Mainitaan, että rakennuksissa käytettiin aikakauden uusinta arkkitehtuuria betoni- ja tiilipintoinen ja esikuvana viitattiin Espoon Tapiolan kirkkoon (1965).

Rakentaminen aloitettiin 1968 ja uusi seurakuntatalo otettiin käyttöön 1969. Seurantataloon sijoitettiin maantasokerrokseen seurakuntasali aula- ja eteistiloinen, pienempi ruokailusali ja keittiö sekä toimistohuone. Kellariin sijoitettiin kerhotilat takahuoneineen, partiokoko ja keittokomero. Viereisiin asuntoihin tuli kanttorin, vahtimestarin ja seurakuntasisaren asunnot sekä autotalli.

Asuntoja on muutettu toimisto ja kerhotiloiksi.

Ympäristö ja pihapiiri

Kiikan seurakuntatalo on sijoitettu Länsitien varrelle, itäpuolelle ja se pohjoispuolen tontilla on Kiikan säästöpankintalo liikehuoneistoinen. Länsitien maisema on avoin ja sen varrella on väljästi pienimittakaavaisia pääosin pientalo- ja liikerakennuksia. Seurakuntatalon itäpuolelta avautuu Kokemäenjoen leveähkö suvanto ja rantaniitty. Seurakuntatalon eduspihalla on hiekkapintainen pysäköintialue. Nurmipintaisella pihalla on istutusryhmiä ja joitain yksittäisiä puita. Sisäänkäyntien edustat laatoitettu betonikivillä. Betonipengerryksiä ja -muureja. Lauta-aita.

Seurakuntatalon ympäristö kuuluu Kokemäenjoen kulttuurimaisemaan, joka on luokiteltu valtakunnallisesti arvokkaaksi maisema-alueeksi.

Äetsäntien pohjoispuolella sijaitsevalle vanhalle kirkolle on matkaa noin 450 metriä.

Kirjalliset lähteet

Sastamalan seurakunnan arkisto: Keikyän seurakuntatalon arkisto

- Kiikan seurakuntatalo, pääpiirustukset, arkkitehti Helge Railo 1968.
- Kiikan seurakuntatalo, rakentamisasiakirjat 1967–1969.
- 2.7.6. Kiikan seurakuntatalon rak. toimikunnan pöytäkirjat 2000-

Suomen evankelisluterilaisen kirkon kiinteistö tietokanta Basis, 2022.

Koski, Katriina 2014. *Pirkanmaan valtakunnallisesti arvokkaiden maisema-alueiden päivitysinventointi. Ehdotus valtakunnallisiksi maisema-alueiksi 2013–14*. Pirkanmaan ELY.

<https://www.sastamalanseurakunta.fi/kirkot-ja-tilat/seurakuntatalot/kiikan-seurakuntatalo>, haettu 10.6.2022.

Lisätiedot

Seurakuntatalon lisäksi piha-alueella on kaksi entistä seurakunnan työntekijöiden asuinrakennusta, joissa toisessa on autotalli.



1 Kiikan seurakuntatalo, sisäänkäynti lännestä.

2 Kiikan seurakuntatalo, julkisivu lounaasta.

3 Kiikan seurakuntatalo, julkisivu Kokemäenjoelle.

4 Kiikan seurakuntatalo, julkisivu etelästä.

5 Kiikan seurakuntatalon viereinen entinen asuntola.

6 Kiikan seurakuntatalo, vieressä oikealla entinen asuntola.

7 Kiikan seurakuntatalo, sisäänkäyntikatos.

8 Kiikan seurakuntatalo, alakerran takkahuoneen avotakka jatkuu ulkoterassille.

Kuvat: Kerttu Loukusa, 2022.

Rakennus: Kiikan seurakuntatalo

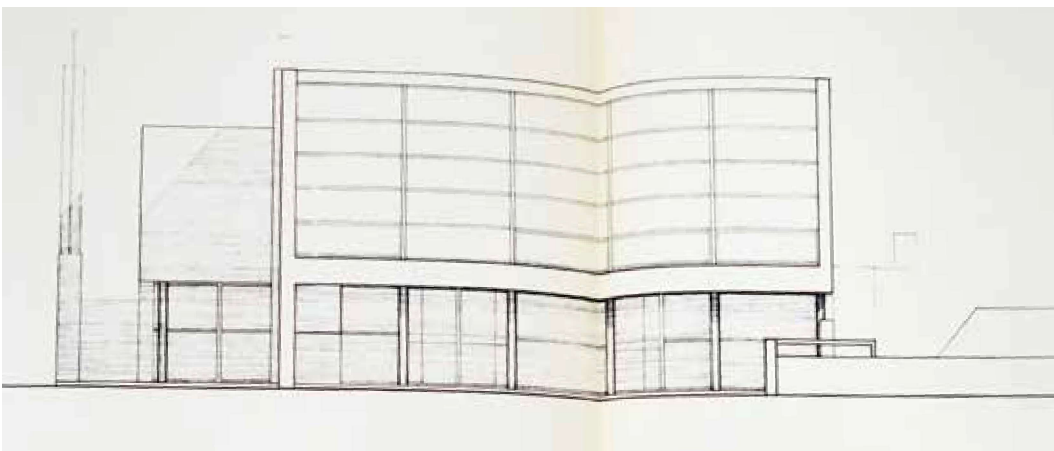
Rakennustyyppi	seurakuntatalo ja kirkkoherranvirasto
Kiinteistötunnus	790-521-2-3
VTJ-PRT pysyvä rak.tunnus	102328348E
Osoite	Länsitie 3, 38300 Sastamala
Nykyinen käyttö	kirkollinen, kokoontuminen, vapaa-aika, kerhotoiminta
Alkuperäinen käyttö	kirkollinen, kokoontuminen, vapaa-aika, kerhotoiminta
Rakentamisajan tarkkuus	vuosi
Rakentamisajan luku	1969
Korjausvuodet	2000 nuorisotila, 2022 partiokolo
Suunnittelija	arkkitehti SAFA Helge Railo
Rungon muoto	U-muoto
Kerrosluvu	K+1
Perustus	teräsbetoni
Runko	teräsbetoni
Vuoraus	punatiilimuuraus
Katemateriaali	huopa
Katon muoto	tasakatto

Kuvaus ja historia

Kiikan moderni, tasakattoinen ja pienimittakaavainen seurakuntatalo sijaitsee Kokemäenjoen rantatörmällä Kiikan liikekeskuksen eteläpuolella. Vuonna 1969 valmistuneen seurakuntatalon on suunnitellut espoolainen arkkitehti Helge Railo.

Ulkoasu

Rakennuksen julkisivut ovat punatiiltä ja yksityiskohdissa on käytetty sinistä tehostesävyä. Inventoinnissa ei tehty väritukimusta. Sisääntulokatoksen julkisivussa on betoniaihe, mikä on alakertaan johtava kaareutuva porraskuilun seinäpinta. Sen yläpuolinen katon alapintaan asti ulottuva ikkuna on karmiton. sisäänkäynnissä on metallilasi tuulikaappi. Katoksessa on käytetty siroja metallipilareita ja puupalkkeja. Rakennus porrastuu rinteeseen, jossa paljastuu kaksikerroksinen rakennusmassa. Alaterassilla on betonipilareilla kannatettu tila, jossa on avotakka. Laajat ikkunapinnat avautuvat jokimaisemaan ja rantapuistoon. Rakennuksessa on alkuperäiset ikkunat ja ovet ja sen ulkoasu on hyvin säilynyt alkuperäisenä.



Kiikan seurakuntatalo, julkisivu joelle, 1968, arkkitehti Helge Railo. Sastamalan seurakunnan arkisto.



1 Kiikan seurakuntatalo, seurakuntasali.

2 Kiikan seurakuntatalo, seurakuntasalin takaseinä.

3 Kiikan seurakuntatalo, alakertaan johtavat betoniportaat.

4 Kiikan seurakuntatalo, sisääntuloaula.

5 Kiikan seurakuntatalo, ruokasali.

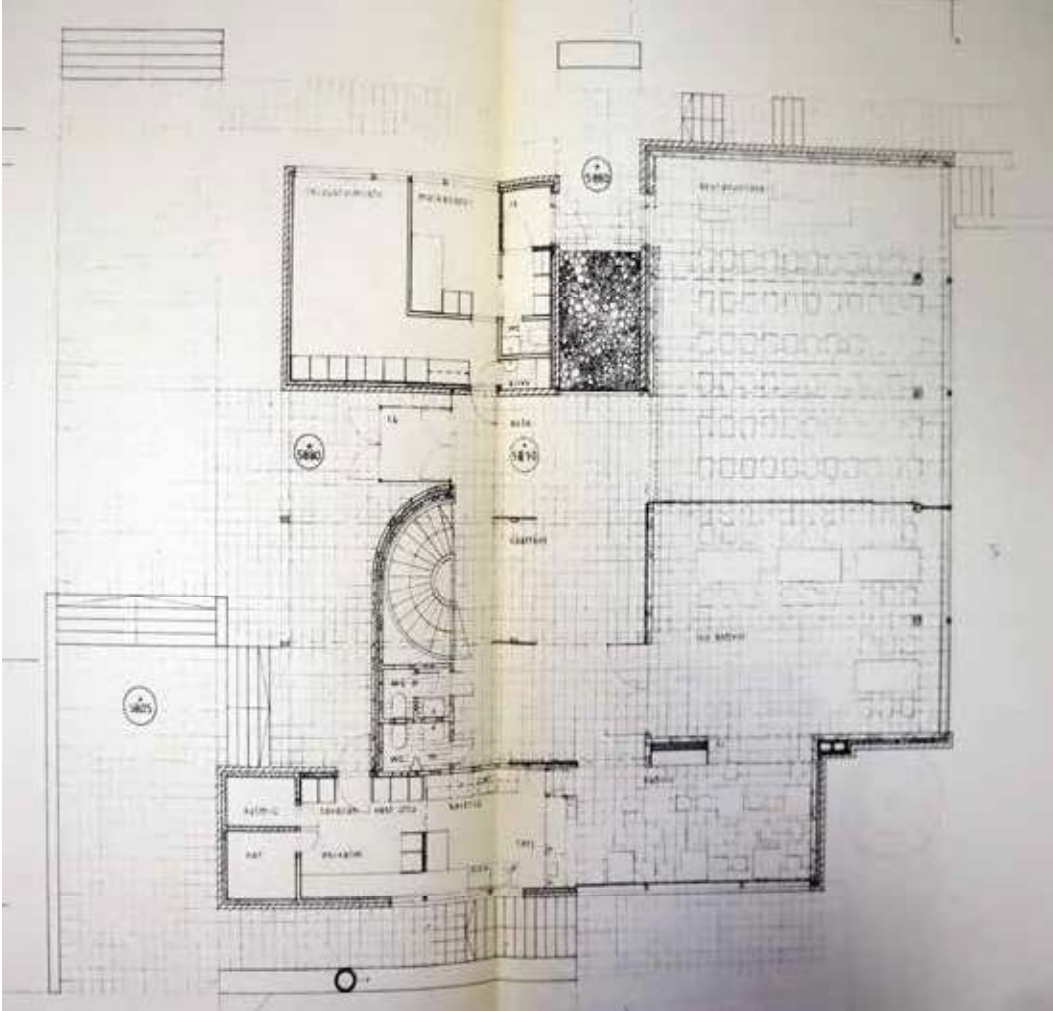
6 Kiikan seurakuntatalo, alakerran nuorten tila ja takkahuone.

7 Kiikan seurakuntatalo, alakerran aula.

Kuvat: Kerttu Loukusa, 2022.

Sisätilat

Seurakuntasalissa on puhtaaksi lautamuottivaletut betonipinnat ja puupintaiset alakattoverhoilut. Sisätiloissa on käytetty kapeaa mäntymaverhoilua alakatoissa, seinissä ja ovissa. Salin alttari-seinälle kiinnitetty Krusifiksi on vuodelta 1791. Lattialla on punainen alkuperäinen klinkkerilattia. Alakertaan johtava porraskuilu on paikallaan valettu. Sen alapinnassa on käytetty ohutta rimamuottilautaa. Sisätilat ovat pääosin alkuperäisessä asussa.



Kiikan seurakuntatalo, pohja 1.krs, 1968, arkkitehti Helge Railo. Sastamalan seurakunnan arkisto.

Kulttuurihistorialliset arvot

Historiallinen arvo

Rakennushistoriallinen arvo

Rakennustaiteellinen arvo

Kaupunkikuvallinen/maisemallinen arvo

kirkkohistoria

rakennusperinteinen

arkkitehtoninen

maisemakokonaisuus

Arvojen perustelu

Kadulle ja kyläraitille vaatimattoman oloisen seurakuntatalon ulkoasu kätkee sisäänsä pirkanmaalaisen modernin rakennustaiteen helmen. Sen julkisivu avautuu rantaa kohden. Rakennus on aina julkisivusommittelusta pieniin sisätilan detaljeihin saakka hallitusti toteutettu kokonaisuus. Seurakuntatalo on erittäin hyvin säilynyt alkuperäisenä ja toteutettu laadukkaasti, aikakauden ihanteiden mukaisesti.

Arvoluokka 1