

# Sastamala Mouhijärvi Wähätiisalan asemakaava-alueen muinaisjäännösinventointi 2016



Timo Jussila



Tilaja: Sastamalan kaupunki

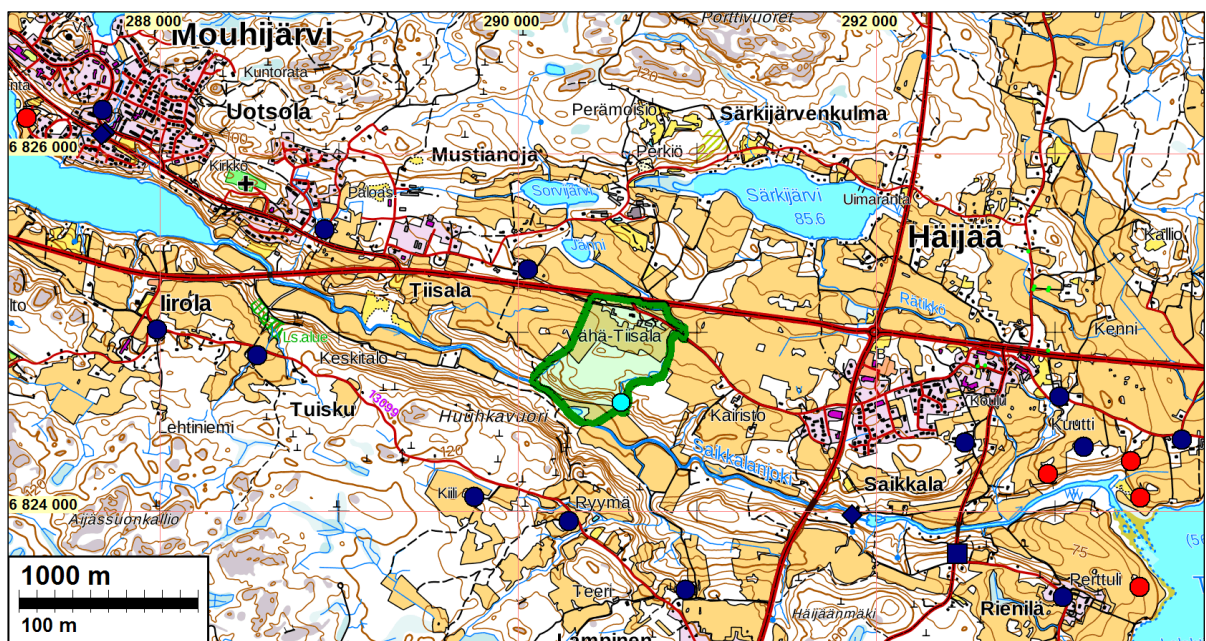
## Sisältö

<b>Perustiedot</b> .....	<b>2</b>
<b>Yleiskartta</b> .....	<b>3</b>
<b>Vanhoja kartoja</b> .....	<b>3</b>
<b>Inventointi</b> .....	<b>5</b>
Lähteet .....	6
Yleiskuvia .....	6
<b>Muinaisjännös</b> .....	<b>8</b>
MOUHIJÄRVI JÄNNINOJA.....	8

*Kansikuva:* Jänninojaa rinteiden yläosassa ennen jyrkkää laskua, jossa myllynpaikat

## Perustiedot

- Alue:* Sastamala Mouhijärvi, Wähätiisalan asemakaava-alue. Paikka sijaitsee Häijään länsipuolella, Valtatie 11:n ja Saikkalanjoen välillä.
- Tarkoitus:* Selvittää sijaitseeko alueella kiinteitä muinaisjännöksiä tai muita kulttuurihistoriallisia jännöksiä.
- Työaika:* maastotyö 19.4.2016
- Kustantaja:* Sastamalan kaupunki
- Tekijät:* Mikroliitti Oy, Timo Jussila.
- Aiemmat tutkim:* Jussila & al 2009, Jussila 2012, Rostedt & Helminen 2012 (ks.lähteet).
- Tulokset:* Tutkimusalueelta ei tunnettu ennestään kiinteitä muinaisjännöksiä. Vanhoille kartoille on merkitty alueen itälaidalla kulkevan Jänninojan varteen kaksi myllyä. Myllyjen paikka todettiin muinaisjännökseksi. Muualla alueella ei havaittu mitään muinaisjännökseen tai muuhun kulttuurihistorialliseen, suojeltavaksi arvioitavaan jännökseen viittaavaa

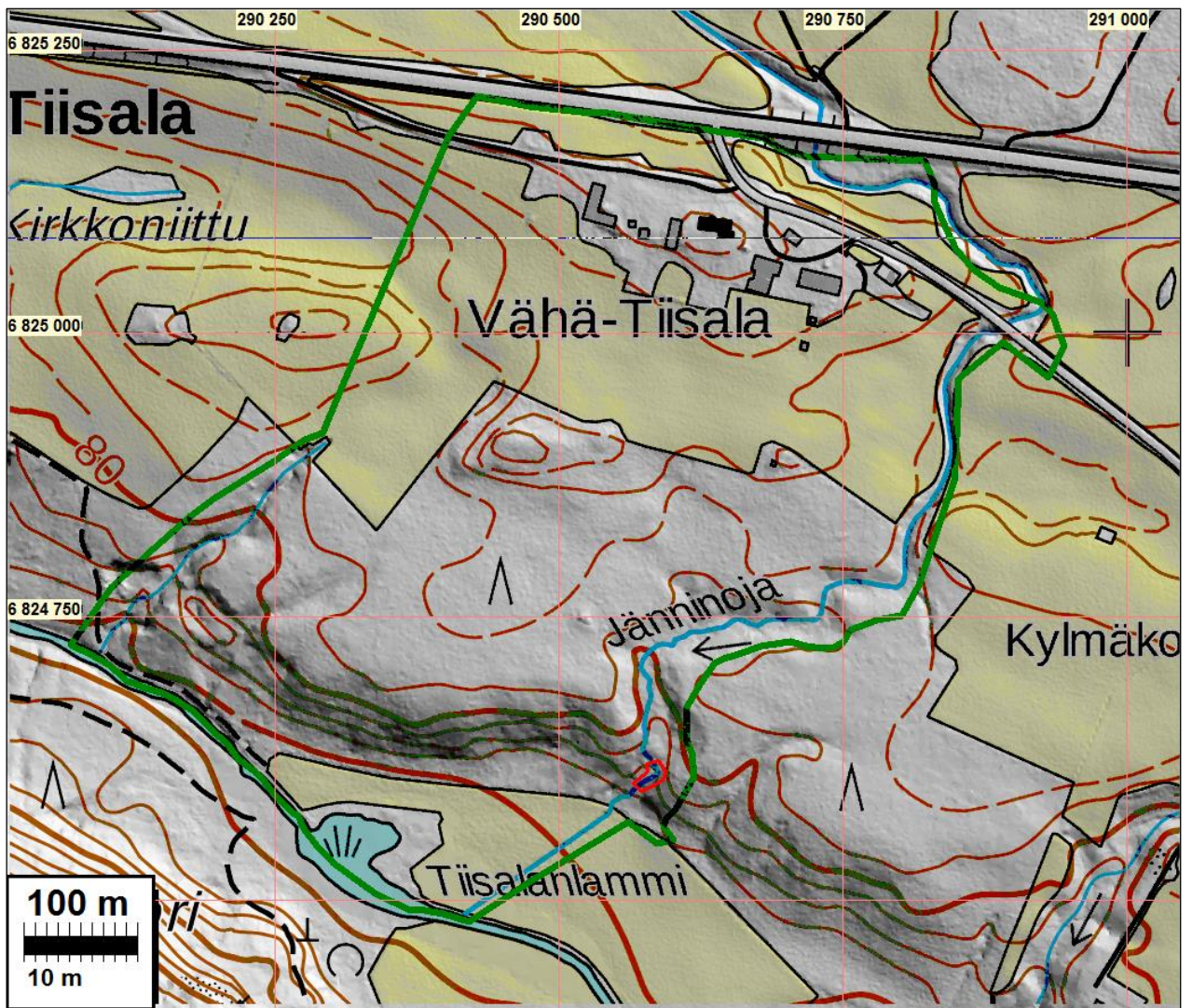


Tutkimusalueen keskellä, merkitty vihreällä. Lähialueen muinaisjännökset eri symbolein.

*Selityksiä:* Koordinaatit ja kartat ovat ETRS-TM35FIN koordinaatistossa (Euref) ellei muuta mainittu. Maastokartat Maanmittauslaitoksen maastotietokannasta keväällä v. 2016 ellei toisin mainittu. Valokuvia ei ole talletettu mihinkään viralliseen arkistoon eikä niillä ole mitään kokoelmatunnusta. Valokuvat digitaalisiä. Valokuvat ovat tallessa Mikroliitti Oy:n serverillä.

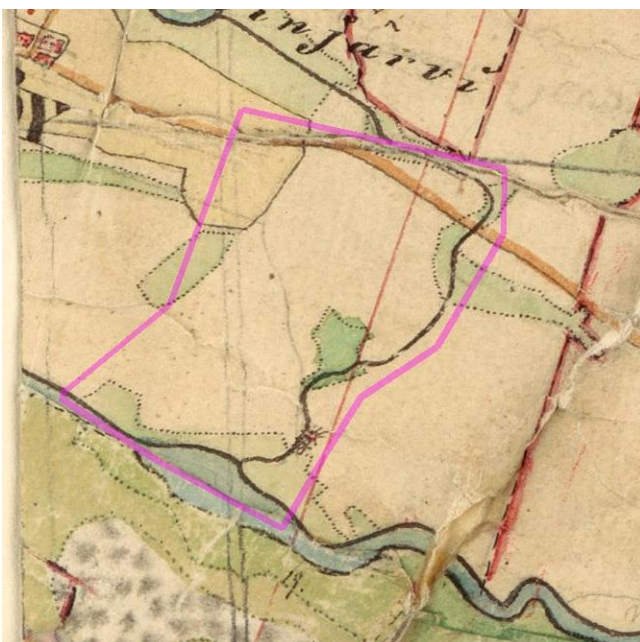


### Yleiskartta



Tutkimusalue on rajattu vihreällä. Muinaisjäännös Jänninojassa punaisella.

### Vanhoja karttoja



Ote 1840 luvun pitäjänkartasta. Tutkimusalue on piirretty päälle karkeasti sinipunaisella. Ojan varteen on merkitty kaksi myllyä. Vas. ylhäällä, kartan laidassa on Tiisalan kylätontti.





Ote kartasta v. 1795 (Mustianoja-Tiisala-Häijä, A66 5). Alla ote Tiisalan ja Wähätiisalan rajankäyntikartasta v. 1913 (A66 23/2). Ylempään on piirretty karkeasti päälle tutkimusalueen raja.



## Inventointi

Sastamalan kaupunki on laatimassa asemakaavaa Wähätiisalan alueelle (Mouhijärven maise-makylän Wähätiisalan asemakaava). Asemakaava käsittää tilat Wähätiisala 790-565-1-2, Kirkkoniitty 790-565-1-5, Tiisalan kylän yhteisen vesialueen 790-565-876-1 sekä yleisen tien 790-895-2-1 aluetta. Pirkanmaan maakuntamuseo antoi hankkeesta lausunnon (18.2.2016 DIAR: 485/2015), jossa edellytettiin alueella suoritettavaksi arkeologinen inventointi. Sastamalan kaupunki tilasi inventoinnin Mikroliitti Oy:ltä. Inventoinnin maastotyön teki Timo Jussila 19.4.2016 työn kannalta hyvissä olosuhteissa.

Inventoinnista rajattiin Pirkanmaan maakuntamuseon lausunnon mukaisesti pois kaava-alueen pohjoisosan tiealue, joka on tutkittu ja selvitetty aiemmissa inventoinneissa. Kaava-alueella ei ole sijainnut vanhoja kylä- tai talotontteja (ennen 1800-luvun puolta väliä). Alue on kuulunut Tiisalan kylän maihin. Sen kylätontti sijaitsee alueen kaakkoispuolella.

Alue sijoittuu Saikkalanjokilaakson pohjan 60 m korkeustason ja alueen pohjoisreunan 90 m korkeustasojen välille. Saikkalanjokilaaksosta kohoaa jyrkkä rinne n. 80 m tasolle ja pääosin alue on siten 80 m korkeustason yläpuolella. Periaatteessa alueella voisi sijaita mesoliittisen kivikauden rantasidonaisia asuinpaikkoja n. 80 m tasolta alaspäin ja jokivarressa mahdollisesti sijainneita myöhempiä asuinpaikkoja.

Maaperä alueella on kauttaaltaan hienoainekseen (siltti) moreeni. Maaperä on sen koostumuksesta johtuen kaikkialla tasaisemmillä alueilla varsin märkää. Alueen itälaidalla kulkee pohjoisesta Sorvi- ja Jännijärvistä laskeva Jänninoja. Alueen länsilaidalla on myös vähäinen, Saikkalanjokeen laskeva puro joka virtaa syvässä, raviinilaaksossa.

Inventoinnin valmisteluvaiheessa tarkastettiin aluetta kuvaavat vanhat kartat ja aiempien alueella tehtyjen inventointien raportit. Kuten jo aiemmista raporteista käy ilmi, ei kaava-alueella ole ollut vanhoille kartoille merkittyä asutusta ennen 1800-luvun loppupuoliskoa, jolloin Wähätiisalan tila on asettunut alueelle. Vanhoille kartoille on merkitty Jänninojaan kaksi myllyä. Muutoin alue on ollut lähes kokonaan metsää, ”joutomaata” – alueen luoteisreunamilla on ollut peltoa ja alueen reunamilla muutama niittyalasta. Alueen lounaispään puro-uoman suun ympärillä on laajoja, vanhoja maanottoaikoja.

Maanmittauslaitoksen laserkeilausaineistosta laadin aluetta kuvaavan korkeusmallin. Siinä ei erotu mitään arkeologisesti erityisen kiinnostavaa. Ainoa siinä erottuva ”ilmiö” alueen keskiosan itäosassa (kartalla Jänninojan J:n länsipuolella) osoittautui pieneksi kalliopahdaksi. Alueen länsi-koillisosa on tiheäkasvuista ja pusikkoista metsää ja pohjoisosa peltoa. Muutoin alueen eteläosan metsä, lähellä Saikkalanjoen laaksoa oli hakattua ja maaperä laikutettua. Muut kuin hakkuuaukon metsäalueet olivat pääosin hyvin pusikkoista ja tiehää näreikköä, jossa ei kesäaikaan näkisi eteensä juuri lainkaan. Hakkuuaukolla oli myös jälkiä tiheästä horsmikosta ja ”vatu-kosta”, joka nyt oli talven jäljiltä laossa. Nyt, varhain keväällä tehtynä inventoinnissa oli kuitenkin näkyvyys melko hyvä ja silmänvaraisia havaintoja saattoi tehdä laajaltikin kävelyreitiltä. Jokilaakson rinteiden laki oli lähes kokonaisuudessaan laikutettua ja laikut olivat melko hyvin tarkasteltavissa – niissä en kuitenkaan havainnut merkkejä esihistoriasta. Tein alueelle muutama koekuopan, jokilaakson rinteiden reunamille, alueen reunamille, missä metsää ei oltu hakattu. Kuopat täytyivät heti vedellä joten totesin, että koekuopittamalla alueelta ei ole mitään löydettävissä ja että alueen maasto- ja maaperä ovat sen laatuista että siellä tuskin on ollut esihistoriallista asutusta.

Espoo 26.4.2016

Timo Jussila



## Lähteet

### Karttalähteet:

A66 5, 1760 (1780) ja 1795, Mustianoja Tiisala ja Häijä (Kansallisarkisto)

A66 23, Tiislala ja Wähätiisala (Kansallisarkisto)

Mouhijärven pitäjänkartta 1840-luvulta (Kansallisarkiston digitaaliarkisto)

Peruskartta 1961 (mml Vanhat painetut kartat –sivusto)

Harju, Sakari 2012. Kuninkaan kartasto Etelä-Suomesta 1776–1805. Suomalaisen Kirjallisuuden Seuran toimituksia (osa 1373)

### Aiemmat raportit:

Jussila & al 2009: Mouhijärven muinaisjännösinventointi 2009

Rostedt & Helminen: Sastamala Tiisala Kylätontin kartoitus ja muinaisjännösinventointi 2012.

Jussila 2012: Sastamala Tiisalantien kevyenliikenteenväylän välillä Tiisala – Saikkala muinaisjännösselvitys 2012.

## Yleiskuvia



Jokilaaksoon laskevaa rinnettä Jänninojan länsipuolella. Länteen.



Rinteen lakea Jänninojan länsipuolella. Kuvattu etelään kohti jokilaaksoa.





Jokilaakson rinteiden laella oleva pieni laakso alueen länsiosassa. Etelään.



Alueen länsiosan purolaaksoa. Sen suun molemmin puolin on laajoja maanottokuoppia.



Metsää alueen itäosassa

## Muinaisjännös

### MOUHIJÄRVI JÄNNINOJA

Mjtunnus:

Rauh.lk: kiinteä muinaisjännös

Ajoitus: historiallinen

Laji: valmistus: mylly

Koordin: N: 6824 607 E: 290 582 Z: 87 ±1 m  
X: 6821 510 Y: 2450 362  
P: 6827 471 I: 3290 668

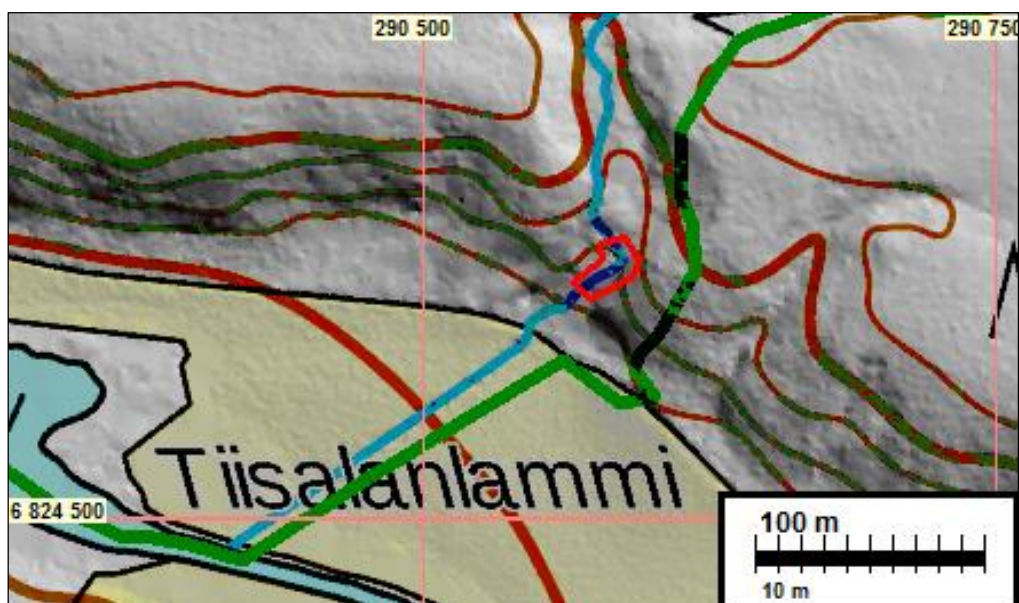
Tutkijat: Jussila 2016 inventointi

Sijainti: Paikka sijaitsee Mouhijärven kirkosta 2,4 km kaakkoon.

Huomiot: Paikka sijaitsee Häijän ja Mouhijärven kirkonkylän välillä, Tiisalanlammen itäpuolella Saikkalanjokeen laskevassa Jänninojassa, joesta 200 m koilliseen, jyrkässä rinteessä.

Vuoden 1766-1780 isojakokartalla sekä 1840-luvun pitäjänkartalla on Jänninojaan merkitty kaksi myllyä, aivan vierekkäin. Jostain syystä v. 1795 kartalle (joka tehty aiemman perusteella) myllyjä ei ole piirretty, tai ne eivät ainakaan siinä erotu. Vuoden 1913 kartalla paikalle on merkitty jokin pieni rakennus – oletettavasti mylly. Kaikissa em. kartoissa on merkitty Tiisalasta tie myllynpaikalle. Myöhemmillä kartoille ei ole myllyä merkitty. Tiestä ei nyt ole maastossa mitään havaittavia jälkiä.

Jänninoja virtaa syvään uurtuneessa laaksossa jonka pohja on lähempänä jokea, jyrkemmässä rinteessä täysin kivikkoa – virtaukset ovat vieneet maat mennessään. Myllyjen paikan kohdalla rinne on jyrkkä ja laaksonpohja on pelkkää kivikkoa. Oja virtaa rinteessä täysin näkymättömissä, kivien alla – virran kohina kuuluu kivien alta. Tässä rinteessä jyrkässä osassa, mihin myllyt on vanhoissa kartoissa merkitty ja mikä olisi luonteva ja paras paikka myllyille, vaikuttaisi kauempaa tarkasteltuna olevan kivirakenteita. Niitä ei kuitenkaan päässyt lähemmin tarkastelemaan koska juuri tälle kohdalle oli kaatunut useita järeitä kuusia ristiin rastiin ja paikalle oli mahdotonta päästä. Kaatuneiden puiden rydön ylä- (pohjois) ja ala- (etelä) puolella ei ollut mitään myllyyn viittaavia rakenteita. Muinaisjännökseksi arvioin jyrkän rinteeseen sen osuuden missä vaikutti olevan mahdollisia kivirakenteita.



Muinaisjännösrajaus punaisella





Myllyt v. 1765 (1780) kartalla (A66 5, Daniel Hall)



Puruomaa kivien alla ja välissä myllynpaikan eteläpuolelta – kuvat samasta paikasta mutta hieman eri kulmista. Myllynpaikat rydön alla - sen reunamilta tarkasteltuna uoman alueella vaihtaisi olevan kivrakenteita. Uomarinteän tiheäpusikkoisessa kivikossa kulku oli hyvin hankalaa ja rydön alueella mahdotonta.





Myllynpaikkojen itäpuolelta länteen.



Myllynpaikkojen koillispuolelta, jyrkän rintein päältä lounaaseen.



Rinteen päältä, myllynpaikkojen pohjoispuolelta etelään.



**Liite: maastossa tarkemmin tarkastetut alueet**

