

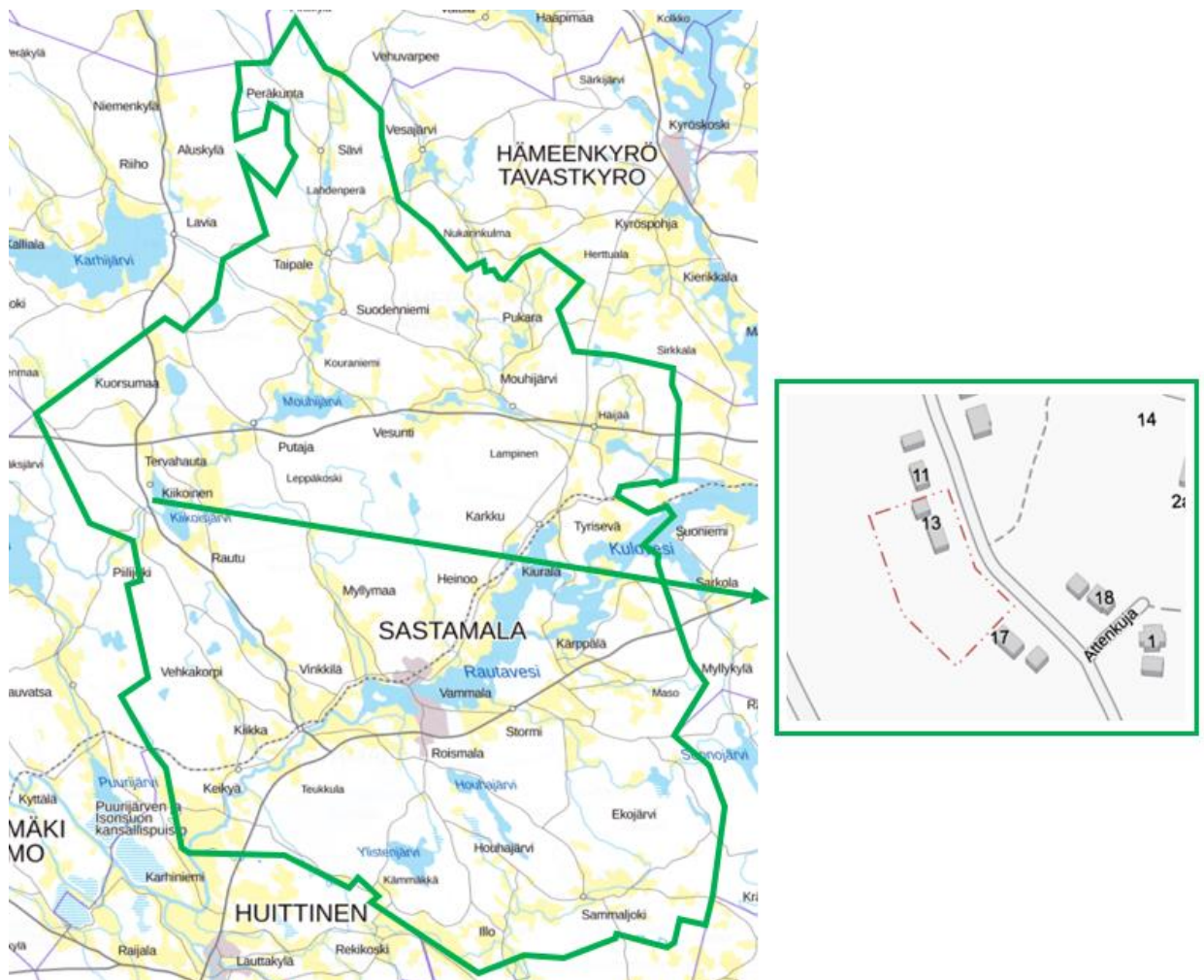


Sastamalan kaupunki

## Osallistumis- ja arviointisuunnitelma

A\_097 Kiikoisten Halmesmäentien asemakaavan muutos

5.12.2023, päivitetty 8.3.2024



Kuva 1: Suunnittelualueen sijainti

# Sisällysluettelo

## Sisällys

1. Osallistumis- ja arviointisuunnitelma.....	1
2. Suunnittelun lähtökohdat ja tavoitteet.....	2
2.1. Vireilletulo .....	2
2.2. Suunnittelualue .....	2
2.3. Vaikutusalue .....	3
2.4. Nykytilanne ja voimassa olevat kaavat.....	3
Maakuntakaava .....	3
Yleiskaava .....	5
Sastamalan kaupunkirakennesuunnitelma .....	6
Asemakaava.....	8
2.5. Selvitykset.....	8
2.6. Maanomistus.....	9
2.7. Tavoitteet .....	9
3. Osallistuminen ja vuorovaikutus .....	10
3.1. Osalliset .....	10
3.2. Tiedottaminen .....	11
3.3. Viranomaisyhteistyö .....	11
4. Kaavan vaikutusten arviointi .....	11
5. Kaavoituksen kulku, osallistuminen, aikataulu ja päätöksenteko.....	12
6. Yhteystiedot.....	13

## 1. Osallistumis- ja arviointisuunnitelma

Osallistumis- ja arviointisuunnitelma (OAS) sisältää suunnitelman kaavoitusprosessissa noudatettavista osallistumis- ja vuorovaikutusmenettelyistä sekä kaavan vaikutusten arvioimisesta.

OAS:n tarkoituksena on antaa selkeä käsitys kaavan tarkoituksesta ja tavoitteista ja selvittää miten ja milloin osalliset voivat vaikuttaa kaavoitusprosessiin, ja mistä he saavat tietoa kaavoituksesta.

Osallistumis- ja arviointisuunnitelmaa (OAS) päivitetään tarpeen mukaan koko suunnittelutyön ajan ja on nähtävillä kaupungin www-sivuilla ([sastamala.fi](http://sastamala.fi)) sekä maankäytön ilmoitustaululla Sastamalan kaupungintalolla Tampereentie 5, 2.kerros.

## **2. Suunnittelun lähtökohdat ja tavoitteet**

### **2.1. Vireilletulo**

Kiikoisten Halmesmäentien asemakaavan muutos on yksityisen maanomistajan aloitteesta toteutettava kaavamuuotos, josta on tehty kaavoitus sopimus.

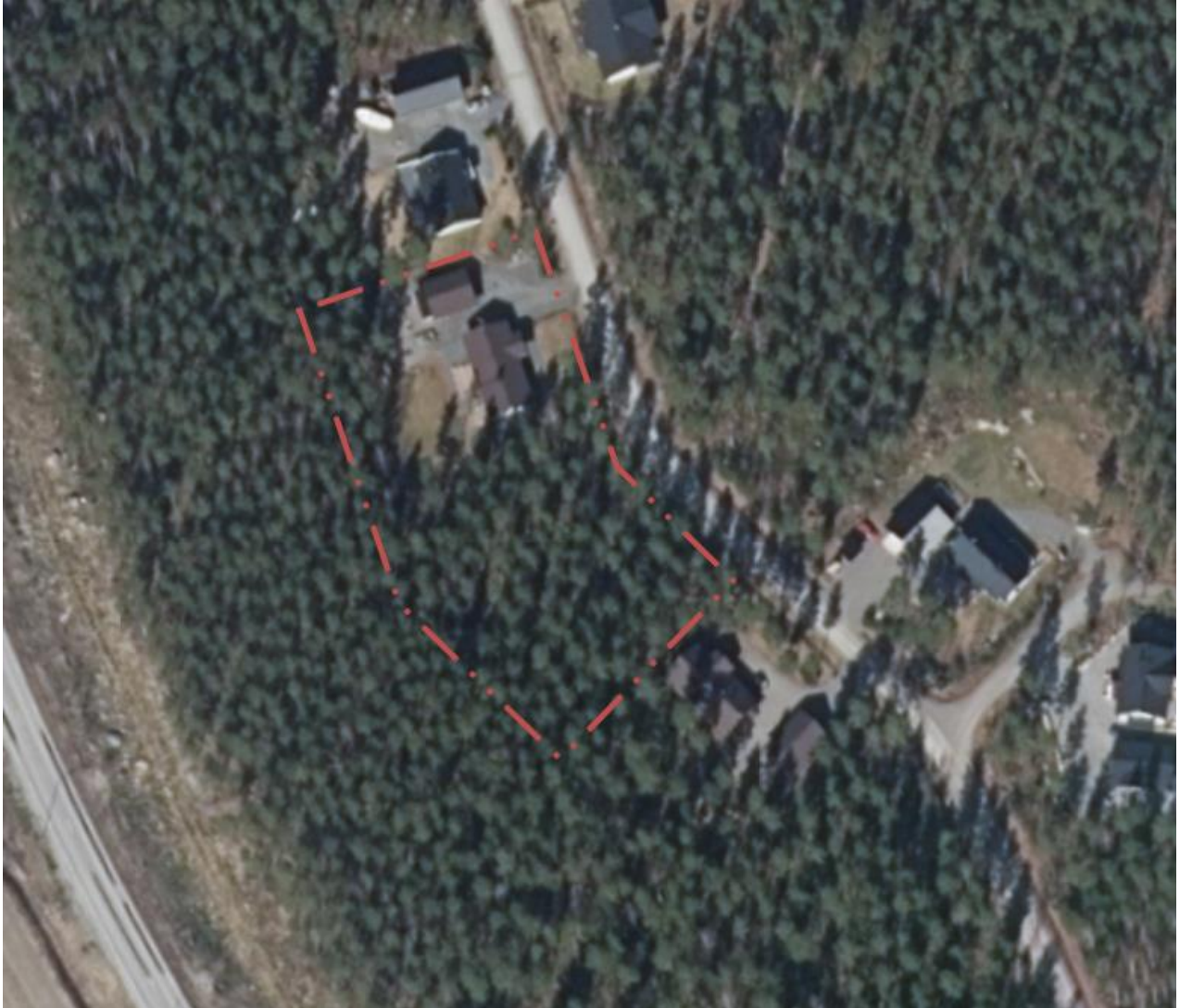
Kaavamuuotuksesta on tarkoitus laatia suoraan kaavaehdotus kaavan vähäisen laajuuden ja vaikutusten vuoksi.

Kaavamuuotos koskee Halmesmäentien aluetta, johon on asemakaavassa osoitettu erillispientalojen korttelialue sekä suojaviheraluetta. Tavoitteena on laajentaa asuintonttia ja mahdollistaa talousrakennuksen rakentaminen. Tavoitteena on säilyttää alueen viheralueiden määrää siten, että poistuvan viheralueen sijaan kaavaan osoitetaan uusi sijainti viheralueelle.

### **2.2. Suunnittelualue**

Suunnittelualue sijaitsee Sastamalan kaupungin Kiikoisten Halmesmäentien alueella koskien kortteleita 29 ja 30 sekä suojaviheraluetta.

Kaava-alueen kokonaispinta-ala on 0,47 ha.



Kuva 2: Ortoilmakuva suunnittelualueesta sekä lähiympäristöstä

### **2.3. Vaikutusalue**

Kaavan vaikutukset ovat itse suunnittelualueetta laajemmat, kuten esim. yhdyskuntarakenteeseen.

Asemakaavan ratkaisujen vaikutukset pyritään selvittämään ja tunnistamaan koko siltä alueelta, jolla kaavalla voidaan katsoa olevan vaikutuksia.

### **2.4. Nykytilanne ja voimassa olevat kaavat**

#### **Maakuntakaava**

Suunnittelualueella on voimassa Pirkanmaan maakuntakaava 2040.

Maakuntahallitus määräsi kokouksessaan 29.5.2017 maakuntakaavan 2040 tulemaan voimaan maankäyttö- ja rakennuslain 201 § mukaisesti ennen kuin se on saanut lainvoiman. Voimaantulosta on kuulutettu 8.6.2017. Pirkanmaan maakuntavaltuusto hyväksyi Pirkanmaan maakuntakaavan 2040 kokouksessaan 27.3. Hyväksymispäätöksestä on tullut Hämeenlinnan hallinto-oikeuteen kaikkiaan 12 valitusta. Yksikään valituksista ei koskenut Sastamalaa. Korkeimman hallinto-oikeuden päätöksen mukaisesti maakuntavaltuuston hyväksymään maakuntakaavaan ei tehdä muutoksia. Hallinto-oikeuden aiemmat päätökset muutoksista on kumottu.

Voimaan tullessaan Pirkanmaan maakuntakaava 2040 on kumonnut Pirkanmaan 1. maakuntakaavan, turvetuotantoa koskevan Pirkanmaan 1. vaihemaakuntakaavan, liikennettä ja logistiikkaa koskevan Pirkanmaan 2. vaihemaakuntakaavan sekä lisäksi entisen Kiikoisten kunnan alueen osalta Satakunnan maakuntakaavan.

Maakuntakaavassa alueelle ja sen läheisyyteen on osoitettu seuraava aluevaraus:

#### **Taajamatoimintojen alue.**

Merkinnällä osoitetaan asumisen, kaupan ja muiden palvelujen, työpaikkojen sekä muiden taajamatoimintojen rakentamisalueet. Merkintä sisältää niihin liittyvät pääväyliä pienemmät liikennealueet, yhdyskuntateknisen huollon alueet, paikallisesti merkittävät ympäristöhäiriöitä aiheutumattomat teollisuusalueet sekä paikallisesti merkittävät virkistys- ja suojelun alueet ja ulkoilureitit.

#### *Suunnittelumääräys:*

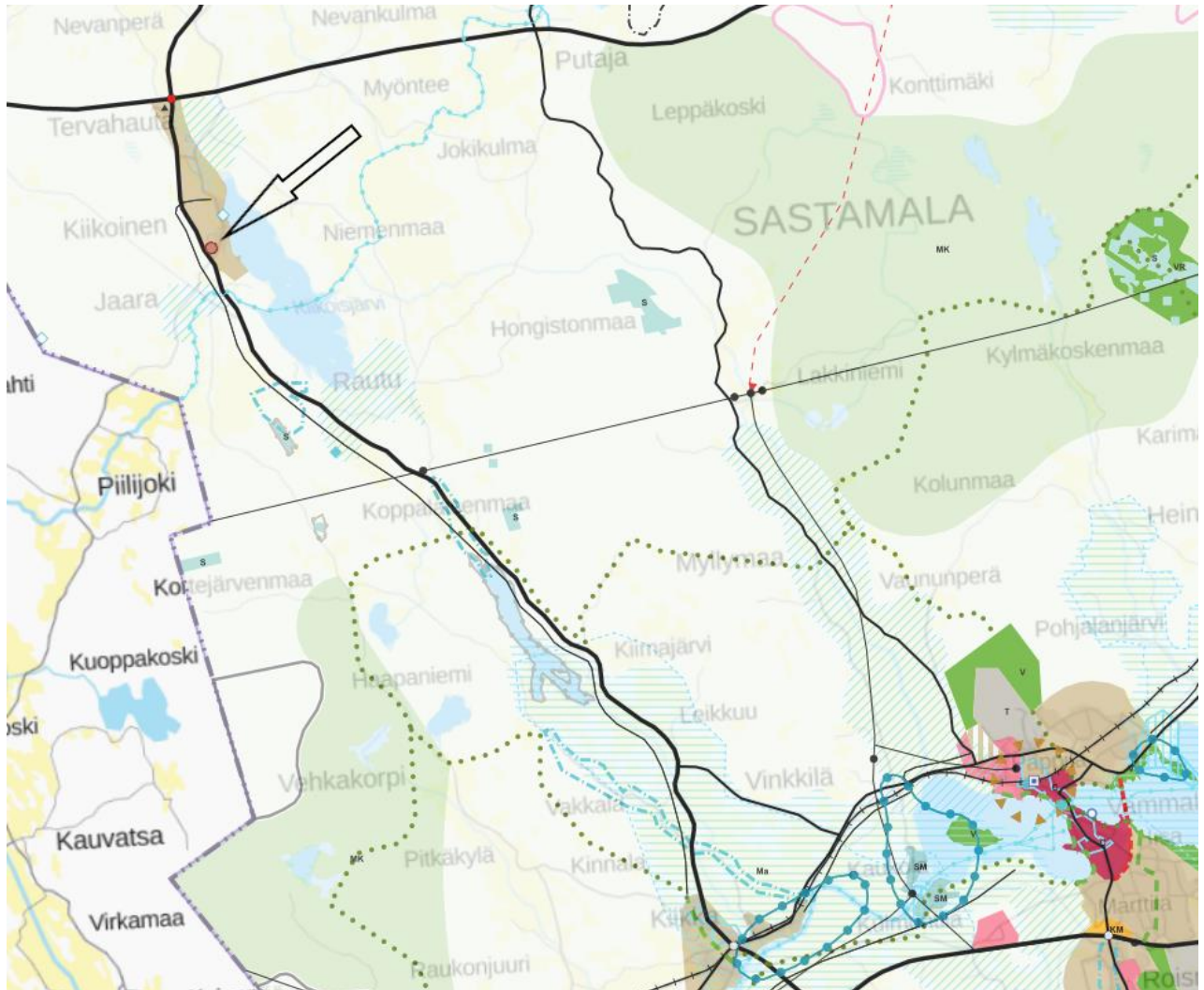
Aluetta tulee suunnitella asumisen, palvelujen ja työpaikkojen sekoittuneena alueena.

Eryistä huomiota tulee kiinnittää yhdyskuntarakenteen eheyttämiseen.

Yksityiskohtaisemmassa suunnittelussa on edistettävä julkisten ja kaupallisten palveluiden saavutettavuutta joukkoliikenteen, kävelyn ja pyöräilyn avulla.

Uusi rakentaminen ja muu maankäyttö on sovitettava ympäristöönsä tavalla, joka vahvistaa alueen omaleimaisuutta. Alueen suunnittelussa on kiinnitettävä erityistä huomiota kulttuuriympäristön, maiseman ja luontoarvojen säilymiseen. Alueen kytkeytyvyys seudullisille virkistysalueille ja ulkoilureiteille tulee ottaa huomioon.





Kuva 3: Ote maakuntakaavasta. Suunnittelualue kuvattuna likimääräisesti punaisella ympyrällä kuvan luoteisosassa nuolen osoittamassa kohdassa, Vammalan keskusta näkyy kuvan kaakkoisosassa.

### **Yleiskaava**

Kiikoisten kunnanvaltuusto on hyväksynyt taajama-alueen osayleiskaavan 29.6.2004 § 31.

Yleiskaavassa alueelle ja sen läheisyyteen on osoitettu seuraavia aluevarauksia ja määräyksiä:

#### **Pientalovaltainen asuntoalue**

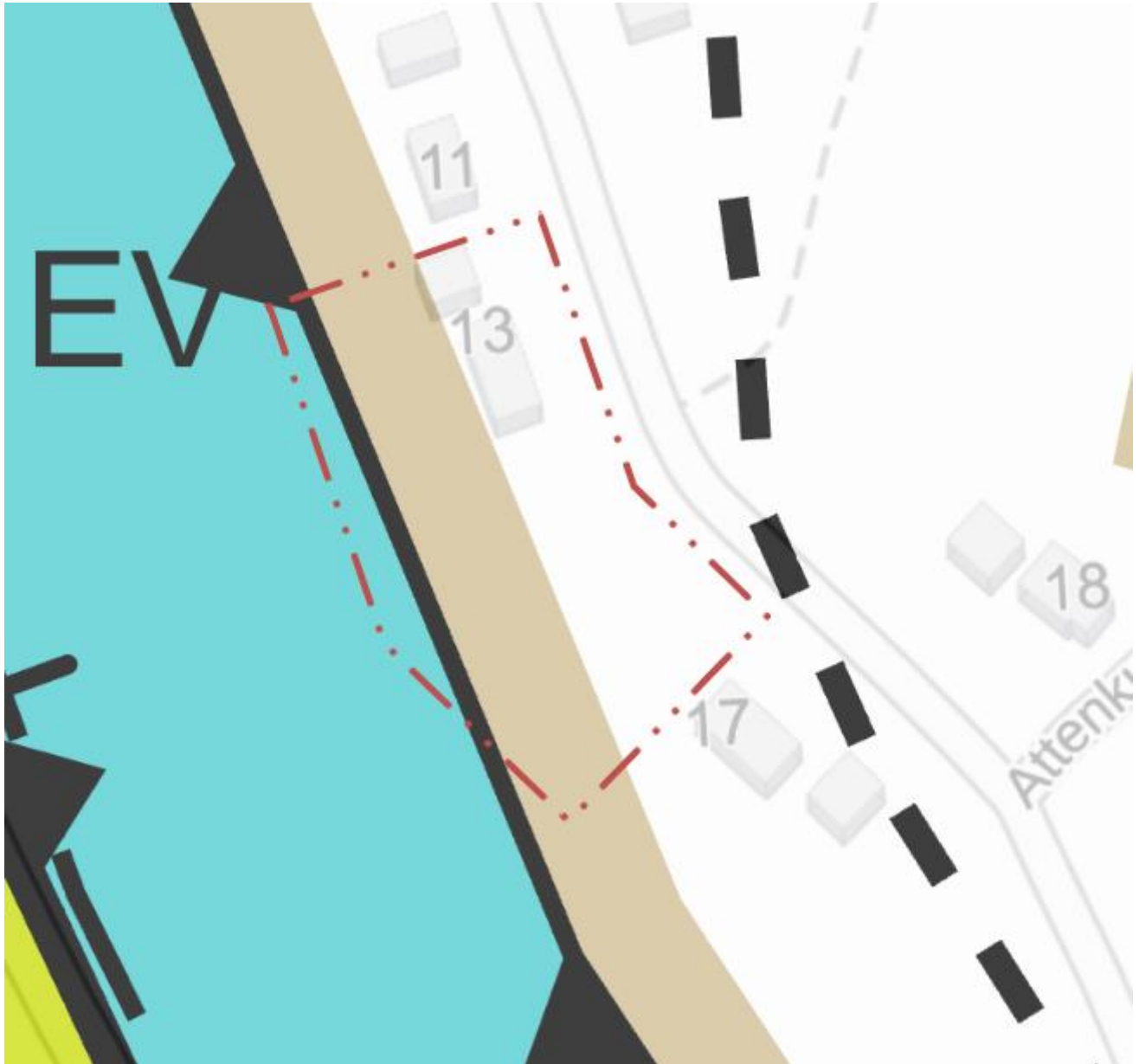
Merkinnällä on osoitettu asumisen käyttöön varattavat alueet, joiden asuinkerrosalasta pääosa sijoittuu pientaloihin.

#### **Uudet ja olennaisesti muuttuvat alueet**

Merkinnällä on osoitettu osayleiskaavamerkintöjen mukainen maankäyttömuoto.

### Suojaviheralue

Merkinnällä on osoitettu alue, jolla on huolehdittava pensaskerroksen ja puiden säilyminen.



Kuva 5: Ote taajama-alueen osayleiskaavasta, suunnittelualue rajattu punaisella pistekatkoviivalla

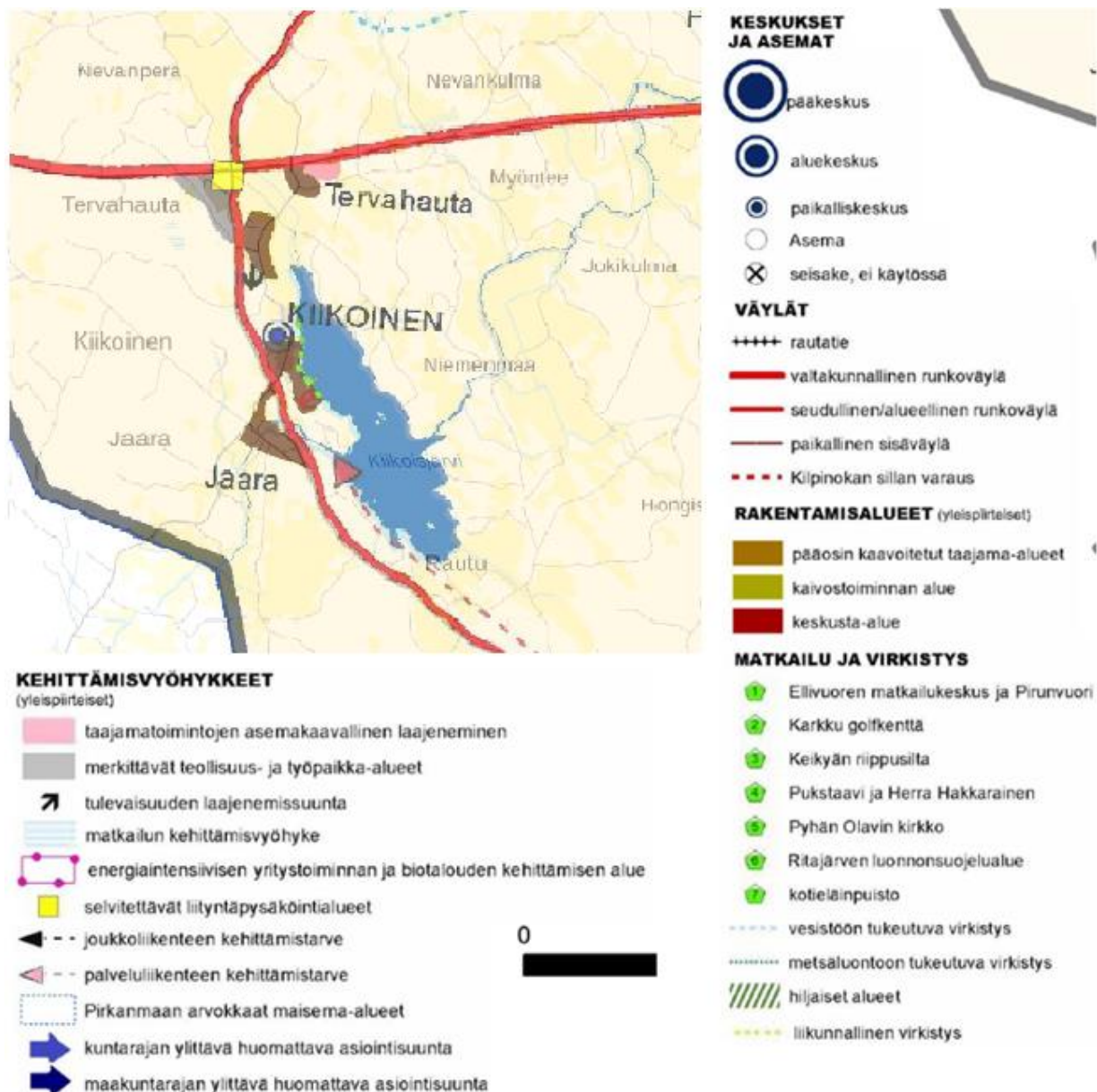
### Sastamalan kaupunkirakennesuunnitelma

Sastamalan kaupunkirakennesuunnitelmassa tavoitteena on ollut ratkaista väestötavoite ja väestön sijoittuminen sekä osoittaa taajamien kasvusuunnat huomioiden kehittymisedellytykset, infrastruktuuri, palvelurakenne, maanomistus, kestävä kehitys sekä kaupungin taloudelliset mahdollisuudet. Suunnitelmaa käytetään Sastamalan strategisen suunnittelun tukena, jolloin se vaikuttaa Sastamalan tulevaan kehittämiseen.

Suunnitelmassa on esitetty rakentamisen, liikennejärjestelmän ja infrastruktuurin kehittämisen painopisteitä ja se ohjaa kaavoitusta sekä julkisten ja kaupallisten palveluiden sijoittamista. Kaupunkirakennesuunnitelma tähtää vuoteen 2030.

Kaupunkirakennesuunnitelma ei ole maankäyttö- ja rakennuslain sisältövaatimukset täyttävä oikeusvaikutteinen alueiden käytön suunnitelma (kaava), jolloin sitä ei voida käyttää esimerkiksi rakennuslupien myöntämisen perusteena.

Kaava-alue sijoittuu kaupunkirakennesuunnitelmassa paikalliskeskuksen merkin alapuolelle, missä näkyy pääosin asemakaavoitetun alueen merkintää.



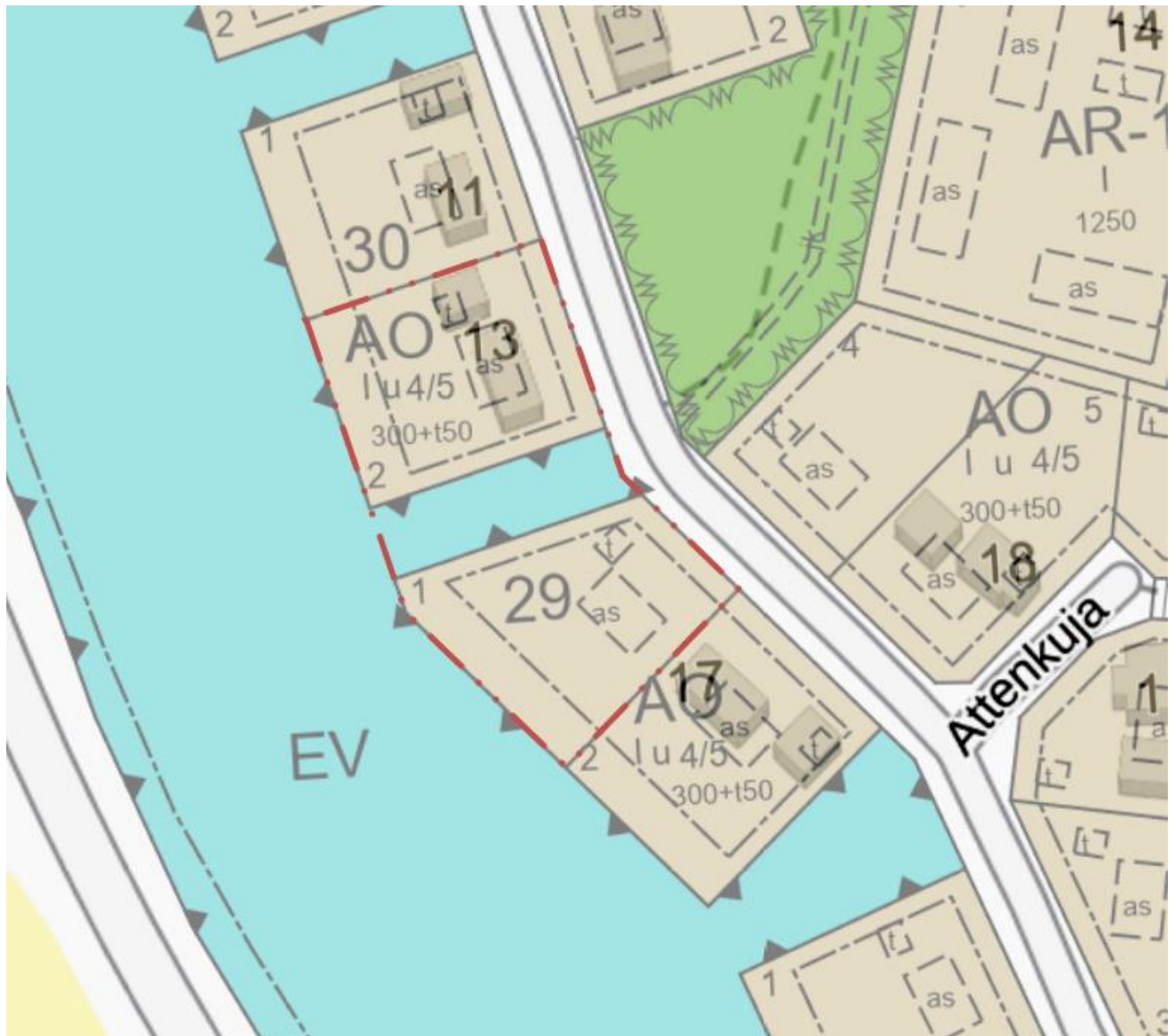
Kuva 6: Ote kaupunkirakennesuunnitelmasta



## Asemakaava

Alueella on voimassa Halmesmäen alueen asemakaava, joka on hyväksytty Kiikoisten kunnanvaltuustossa 14.12.2005 § 93.

Suunnittelualue on suurelta osin erillispientalojen korttelialuetta sekä suojaviheraluetta. Korttelialueella on rakennusoikeutta asuinrakennukselle 300 k-m<sup>2</sup> (kerrosalaneliometri) sekä talousrakennukselle 50 k-m<sup>2</sup> per tontti.



Kuva 7: Ote ajantasa-asetakaavasta, suunnittelualue rajattu punaisella pistekatkoviivalla

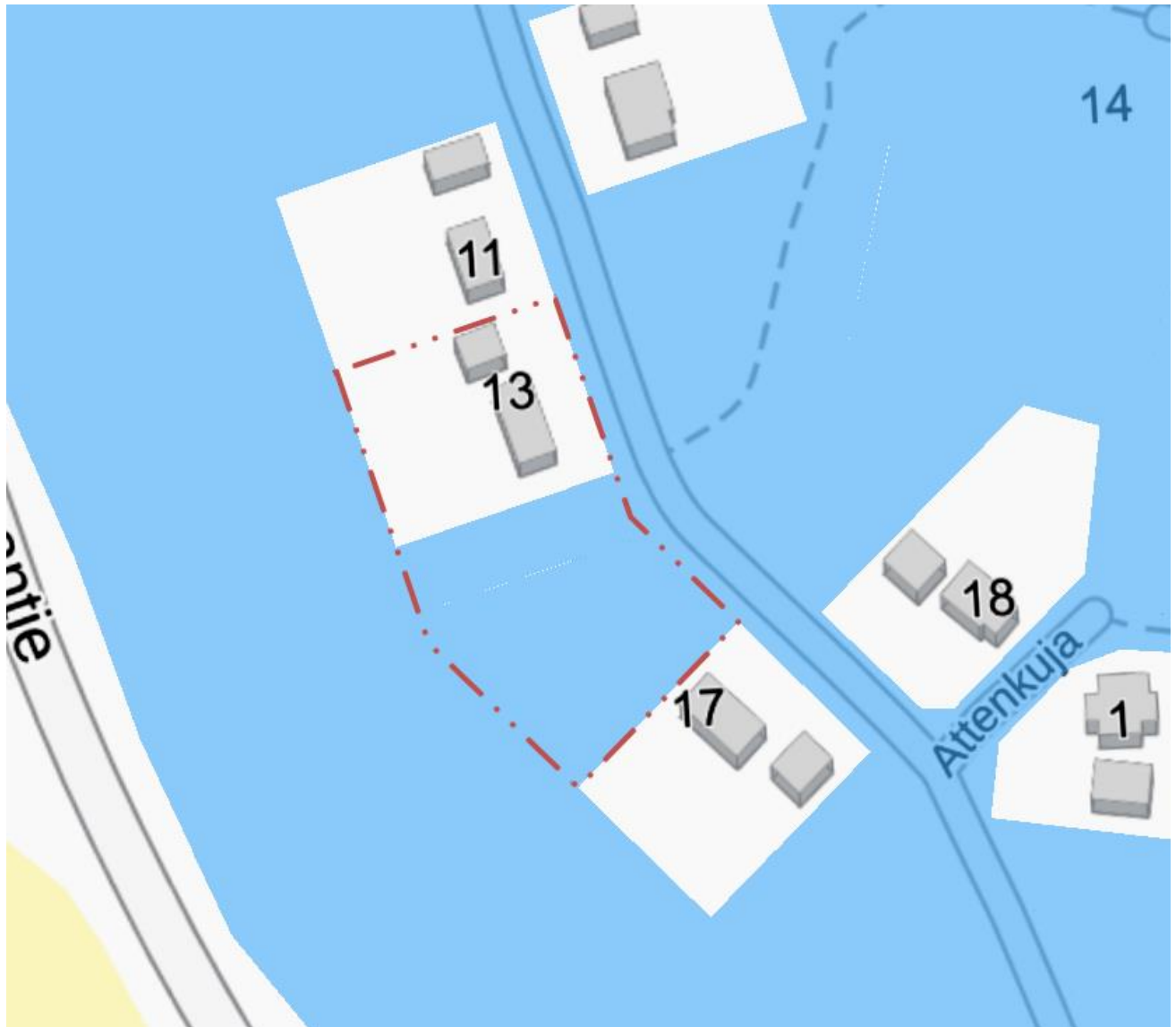
## 2.5. Selvitykset

Maankäyttö- ja rakennuslain 9 §:n mukaan kaavan tulee perustua riittäviin tutkimuksiin ja selvityksiin.

Asemakaavan muutoksen vaikutusten arvioinnin tueksi laaditaan tarpeelliset selvitykset.

## 2.6. Maanomistus

Noin puolet suunnittelualueesta on yksityisen omistuksessa ja puolet Sastamalan kaupungin omistuksessa.



Kuva 8: Kaupungin maaomaisuus sinisellä, suunnittelualue rajattu punaisella pistekatkoviiivalla

## 2.7. Tavoitteet

Tavoitteena on laajentaa asuintonttia ja mahdollistaa talousrakennuksen rakentaminen. Tavoitteena on säilyttää alueen viheralueiden määrää siten, että poistuvan viheralueen sijaan kaavaan osoitetaan uusi sijainti viheralueelle.

### 3. Osallistuminen ja vuorovaikutus

Maankäyttö- ja rakennuslain 62 § edellyttää vuorovaikutusta kaavaa valmistettaessa.

Kaavoitusmenettely tulee järjestää siten, että kaikki suunnittelualueen maanomistajat ja ne, joiden asumiseen, työntekoon tai muihin oloihin kaava saattaa huomattavasti vaikuttaa, sekä viranomaiset ja yhteisöt, joiden toimialaa suunnittelussa käsitellään, voivat osallistua kaavan valmisteluun, arvioida kaavoituksen vaikutuksia ja lausua kirjallisesti tai suullisesti mielipiteensä asiasta.

#### 3.1. Osalliset

Kaikki ne, joiden asumiseen, työntekoon tai muihin oloihin kaava vaikuttaa:

- kuntalaiset
- kaava-alueen ja siihen rajoittuvan alueen maanomistajat
- kaavan vaikutusalueen asukkaat, yritykset, elinkeinoharjoittajat, alueen työntekijät ja palveluiden käyttäjät
- yhteisöt tms., joiden toimialaan suunnittelussa käsitellään

Viranomaiset:

- Kaupungin eri toimialueet
- Pirkanmaan ELY-keskus
- Pirkanmaan maakuntaliitto
- Pirkanmaan maakuntamuseo
- Aluepelastuslaitos
- Sastamalan Vesi
- Paikalliset sähkönsiirto- ja teleyritykset

Kaavahankkeen osallisiksi voi lisäksi ilmoittautua sellainen, jonka katsotaan täyttävän MRL 62 §:n osallisen määritelmän. Sen mukaan osalliseksi katsotaan alueen maanomistajat ja ne ”joiden asumiseen, työntekoon tai muihin oloihin kaava saattaa huomattavasti vaikuttaa” sekä ”viranomaiset ja yhteisöt, joiden toimialaa suunnittelussa käsitellään”.

Viranomaisilta pyydetään kommentit kaavaluonnoksesta ja lausunnot kaavaehdotuksesta.

### 3.2. Tiedottaminen

Asemakaavan käynnistämisestä, vireille tulosta ja kaavoituksen eri vaiheista tiedotetaan Sastamalan kaupungin yhdyskuntasuunnittelun julkisten kuulutusten ilmoitustaululla sekä virallisissa kaupungin päättämissä lehdissä (Tyrvään Sanomat, Alueviesti).

Kaavoituksen eri vaiheisiin voi tutustua myös Internetissä [www.sastamala.fi](http://www.sastamala.fi).

### 3.3. Viranomaisyhteistyö

Osallistumis- ja arviointisuunnitelma ja kaavan luonnosvaiheen suunnittelumateriaali lähetetään viranomaisille tiedoksi.

Viranomaisilta pyydetään kommentit kaavaluonnoksesta ja lausunnot kaavaehdotuksesta.

## 4. Kaavan vaikutusten arviointi

Kaavan vaikutuksia arvioidaan ainakin seuraavien ominaisuuksien osalta:

- Vaikutukset ihmisten elinoloihin ja elinympäristöön
- Vaikutukset maa- ja kallioperään, veteen, ilmaan ja ilmastoon
- Vaikutukset kasvi- ja eläinlajeihin, luonnon monimuotoisuuteen ja luonnonvaroihin
- Vaikutukset alue- ja yhdyskuntarakenteeseen, yhdyskunta- ja energiatalouteen sekä liikenteeseen
- Vaikutukset kaupunkikuvaan, maisemaan, kulttuuriperintöön ja rakennettuun ympäristöön
- Vaikutukset elinkeinoelämän toimivan kilpailun kehittymiseen

Vaikutusten arviointi tarkentuu suunnittelutyön edetessä aina ehdotusvaiheeseen asti.

Vaikutusta arvioidaan laskennallisen menetelmin, asiantuntija-arvioin, erilaisia tutkimuksia ja selvityksiä hyödyntämällä.

Maankäyttö ja rakennuslain 9 §:n mukaan kaavan tulee perustua riittäviin tutkimuksiin ja selvityksiin.



## 5. Kaavoituksen kulku, osallistuminen, aikataulu ja päätöksenteko

<b>Työvaihe</b>	<b>Suoritus, tiedottaminen, osallistuminen</b>	<b>Ajankohta</b>	<b>Tekijät Viranomainen Päätös</b>
Kaavoituksen käynnistäminen	OAS:n laadinta MRL 63 § ja 64 § Vireilletulon kuulutus ja OAS nähtäville ilmoitustaululle ja kaupungin kotisivulle	12 / 2023	Ympäristölautakunta
Selvitykset ja tavoitteet			
Suunnittelu	Vaikutusten arviointi	kevät / 2024	
Kaavaehdotus	Ehdotuksen laadinta  Ehdotus nähtäville 30 päivän ajaksi MRA 27 § ja lausuntojen pyytäminen MRA 28 §  Osalliset voivat jättää muistutuksen, muistutusten vastineiden laadinta MRL 65 §	kevät / 2024	Ympäristölautakunta Kaupunginhallitus  Viranomaisten lausunnot  Tarvittaessa viranomaisneuvottelu MRA 26§
Hyväksyminen	Kaavan hyväksymisestä tiedotetaan kuulutuksella ja tarvittaessa osallisia, MRL 67 §	kesä / 2024	Kaupunginhallitus

## 6. Yhteystiedot

Lisätietoja asemakaavanmuutostyöstä:

Sastamalan kaupunki,  
Maankäyttö  
sähköposti: etunimi.sukunimi@sastamala.fi

Kaavasuunnittelija  
Jenny Sariluoto  
p. 040 632 5081

Maankäyttöjohtaja  
Ilmari Mattila  
p. 040 637 2321

Kaavavalmistelijä  
Merja Juntunen  
p. 040 826 8417

Työhön liittyvää materiaalia pidetään esillä kaupungin internetsivuilla osoitteessa  
[www.sastamala.fi](http://www.sastamala.fi)