

Rakennetun ympäristön selvitys 2023

Kiikan kortteli 703

(pois lukien seurakuntatalo)

Rakennetun ympäristön inventointi on laadittu Sastamalan kaupungin omana työnä syksyllä 2023 ja se koskee Kiikan korttelin 703 asemakaavan muutosta.

Suunnittelualueella sijaitseva Kiikan seurakuntatalo sisältyy maakuntamuseon laatimaan selvitykseen, Pirkanmaan seurakuntatalot 1945-2000, joten tässä selvityksessä ovat 1. Kiikan hallitalo 2. Kiikan pappila sekä 3. Lastentalot. Inventoinnin laati kaavoitusarkkitehti Pinja Ahola.

Inventoinnissa on käytetty kolmea eri luokkaa 1,2 ja 3 arvioitaessa rakennusten arvoja. Luokka 1 on arvokkain ja luokka 3 arvoltaan vähäisempi, mutta silti rakennuksilla on merkitystä historiallisesti ja/tai maisemallisesti.

Luokkaan 1 kuuluvat kohteet ovat kulttuurihistoriallisesti hyvin merkittäviä ja käsittävät useita eri arvonäkökulmia, joita voivat olla esim. maisemallinen arvo, rakennushistoriallinen arvo ja historiallinen arvo. Kohteilla on suurta paikallista merkitystä ja usein myös maakunnallista arvoa. Kohteet ovat yleensä säilyneet alkuperäisessä asussaan tai muutokset ovat hyvin pieniä ja huomaamattomia.

Luokkaan 2 kuuluvat kohteet ovat paikallisesti merkittäviä ja niihin liittyy useita arvonäkökulmia tai yksi merkittävä arvoperuste. Kohteita on saatettu uudistaa jonkin verran, mutta pääasiassa ne ovat säilyneet alkuperäisessä asussaan tai muutos saattaa kertoa rakennuksen kannalta merkittävästä vaiheesta sen historiassa.

Luokkaan 3 kuuluvat kohteet, joiden merkitys on lähinnä historiallinen ja/tai maisemallinen. Kohteissa on mahdollisesti tehty muutoksia, jopa merkittävässä määrin. Rakennusten alkuperäinen hahmo on kuitenkin tunnistettavissa.

Sijainti

Rakennukset sijaitsevat Kiikan korttelissa 703 Kokemäenjoen varrella.



Kuva 1: Inventointiin liittyvän kaavan rajaus punaisella. Kohteet numeroitu esitysjärjestyksessä.



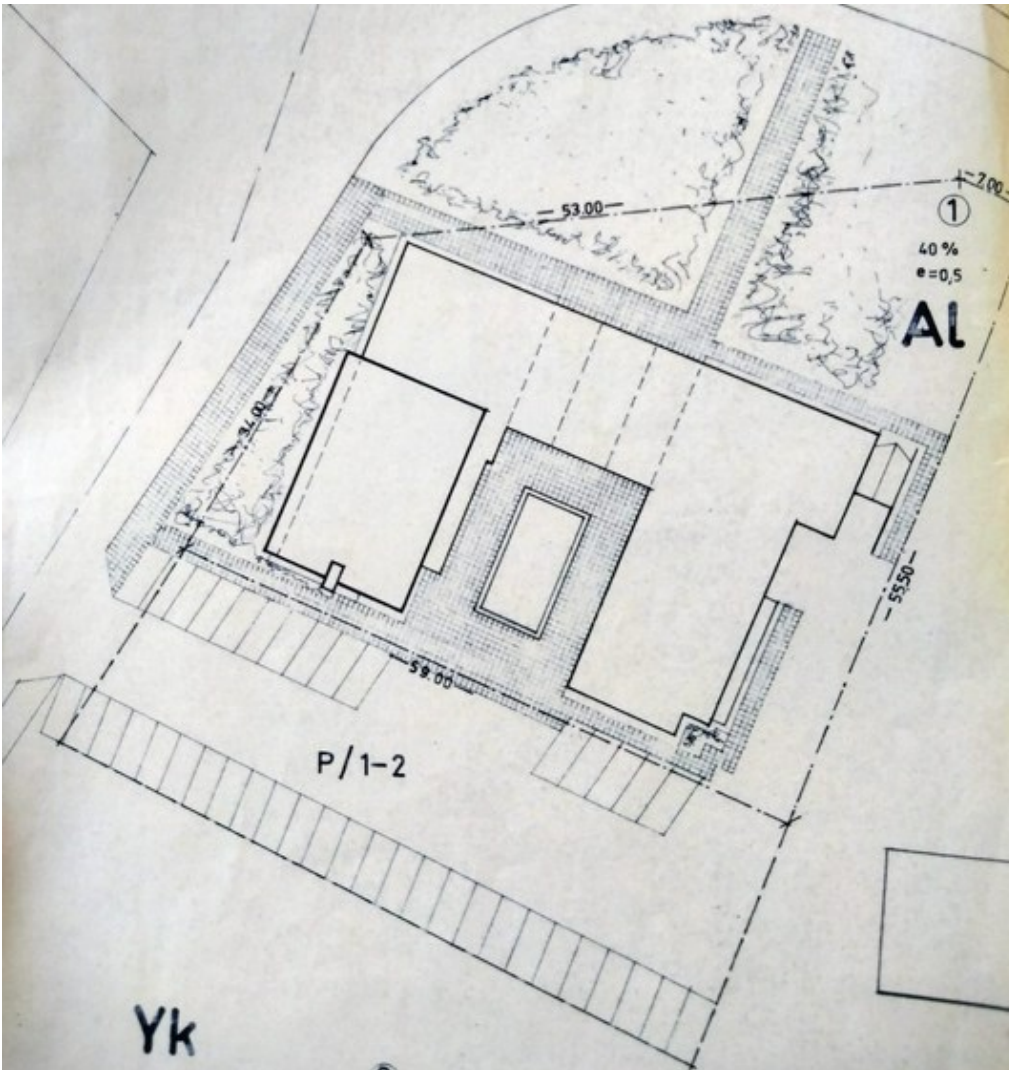
Kuva 2: Pienomalli ympäristökokonaisuudesta. Näkymä idästä länteen.

1. Kiikan hallitalo

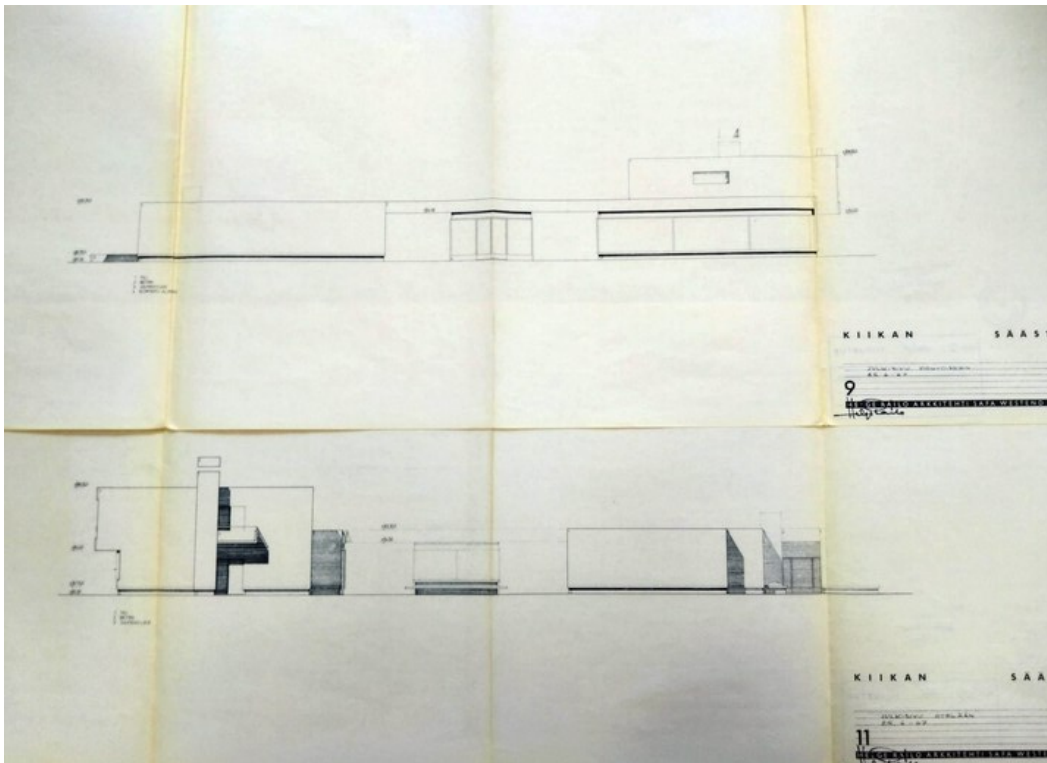
Historiaa

Kiikan Hallitalo sijaitsee Sastamalan Kiikan keskustaajamassa pääväylien risteyskohdassa. Hallitalon on suunnitellut Säästöpankille 1967 arkkitehti Helge Railo. Hän suunnitteli samoihin aikoihin myös Kiikan seurakuntataloa lisärakennuksineen ja hänen suunnittelemansa rakennukset muodostavat kokonaisuuden, jolle hän suunnitteli yhteisen piha-alueen.

Hallitalo on kokenut vuosien varrella monia muutoksia, joista suurin lienee atriumpihan umpeen rakentaminen. Alun perin Hallitalossa on sijainnut mm. uimahalli, Säästöpankin konttori sekä asuntoja.



Kuva 3: Ensimmäisen rakennusluvan asemapiirros, jossa näkyy rakennuksen atriumpiha-ajatus. Länsipäässä rakennusta toisessa kerroksessa asuntoja.



Kuva 4: Alkuperäisen rakennusluvan mukaiset julkisivupiirustukset etelään ja pohjoiseen.

Kuvaus

Kiikan Hallitalon julkisivut on rakennettu alun perin tiilestä, mutta muutosten myötä eteläinen julkisivu on osin vuoratti harmaalla pellillä, idän puoleiseen päätyyn on rakennettu katos ja myös aukotuksissa on jokin verran tapahtunut muutoksia liiketiloissa toteutettujen muutosten seurauksena. Suurin osa Hallitalon muutoksista on ollut käyttötarkoituksen muutoksia ja siten pieniä muutoksia liiketiloihin. Yksi näkyvimmistä muutoksista on atriumpihan sulkeminen eteläpuolelta.

Rakennuksen alkuperäisissä julkisivuissa on ollut ideana yhdistellä tiiltä, lasia ja betonia. Lasia on löytynyt mm. näyteikkunoista sekä parvekkeiden kaiteista. Ovet liiketiloihin ovat myös lasipinta-alaltaan suuria. Eteläisen julkisivun parvekkeen lasikaide on korvattu pellillä vuoratulla.



Kuva 5: Rapautunutta julkisivutiiltä on korvattu pellillä rakennuksen eteläseinustalta. Rakennuslupa muutokselle on saatu 2007.

Länsipäädyn julkisivu on ainoa, joka on säilynyt alkuperäisenä. Linjakas julkisivu, lasiset parvekekaiteet sekä muut yksityiskohdat tuovat hyvin esiin rakennuksen alkuperäisen tyylin ja idean.

Suljetun atriumpihan kohdalla, on kaksi pitkää ja päädystään kolmion mallista kattoikkunaa. Rakennus on tasakattoinen. Katemateriaalina on huopakate. Entisen uimahallin tilat sijaitsevat kellarikerroksessa. Atriumpihalla on sijainnut kattoikkuna, joka on toiminut luonnon valon antajana uimahallin allasosastolle.



Kuva 6: Kiikan hallitalon alkuperäisenä säilynyttä julkisivua

Ympäristö ja pihapiiri

Pysäköintipaikat sijaitsevat rakennuksen pohjoispuolella poiketen alkuperäisestä suunnitelmasta, jossa atriumpiha avautuu etelään ja pysäköinti sijaitsisi Hallitalon sekä Kiikan seurakuntatalon rakennusten rajaamalla piha-alueella. Hallitalon piha on rakennuksen jokaiselta sivulta asfaltoitu. Rakennuksen eteläpuoli palvelee nykyisellään lähinnä huoltoajoa.

Kulttuurihistorialliset arvot

Hallitalon arkkitehtoninen arvo on suurelta osin menetetty ja sen yhteys seurakunnan rakennuksien kokonaisuuteen on katkennut muutosten myötä. Alkuperäistä julkisivua on nähtävissä länsipäädysssä. Rakennuksella on kulttuurihistoriallista ja maisemallista arvoa enää lähinnä osana alueen rakennusten muodostamaa kokonaisuutta.

Arvoluokka: –

Toimenpidesuosituksset

Rakennus olisi hyvä säilyttää. Yhteyden muuhun kokonaisuuteen ja atriumpihan palauttaminen kytkisivät sen takaisin kokonaisuuteen. Muutoksissa tulisi suosia alkuperäisiä arkkitehtonisia linjauksia sekä julkisivumateriaaleja.

Lähteenä on käytetty rakennuslupa-asiakirjoja.

2. Kiikan vanha pappila

Historiaa

Kiikan vanha pappila on rakennettu Kokemäenjoen rantapenkereelle vuonna 1959. Pentti Turusen suunnittelemasta pappilarakennuksesta ja sen on kaunis näkymä Kokemäenjoelle. Pappilarakennus on alun perin ollut virka-asunto, jonka toisessa päässä on sijainnut kirkkoherranvirasto omassa toimistotilassaan. Talon suuremmissa osissa on sijainnut asuintilat kirkkoherralle sekä tämän palvelushenkilölle, jonka huone on sijainnut keittiön vieressä. Pappila kerkesi olemaan jonkin aikaa asumattomana, mutta se myytiin syyskuussa 2012 yksityiskäyttöön ja on nykyisin perheen koti. Pappilaa on kunnostettu ja rantaan laskevalle rinteelle on rakennettu ranta sauna.

Kuvaus

Vanhan pappilan seinät on muurattu 2-osaisina kennoniteistä, molemmat 1/2 kiven vahvaisina. Julkisivut on roiskerapattu ja niiden väri on vaalea. Välipohjat on toteutettu teräsbetonilaatoilla. Kattorakenteet on tehty puusta ja katemateriaalina on käytetty sementtikattotiiltä, joka on sävyltään ruskea. Kellarikerroksen seinät ja sokkeli on suojattu levyillä. Joitakin alkuperäisistä ikkunoista on vaihdettu uudempiin. Kattolyhdyn malli on myös hiukan muuttunut, kun sitä on kunnostettu. Lisäksi parveke on lasitettu. Muutoin rakennus on säilynyt melko hyvin alkuperäisessä asussaan.

Ympäristö ja pihapiiri

Nykyisten omistajien aikana yläpiha on asvaltoitu. Jossain vaiheessa alueen historiaa alapihalle on tuotu täyttömaata. Alapihan rinne viettää melko jyrkästi kohti Kokemäenjokea ja kaavatontin reunalla piha muuttuu nurmialueesta luonnontilaisemmaksi ja rantaan johtavat portaat sekä pitkospuut. Pappilarakennus on säilyttänyt hyvin asemansa jokimaisemassa, joskin rinteeseen on rakennettu myös sauna.

Kulttuurihistorialliset arvot

Rakennuksella voi katsoa olevan historiallista arvoa käyttöhistoriansa puolesta. Maisemallista arvoakin rakennuksella on jonkin verran, sillä se sijaitsee melko keskeisellä paikalla Kiikan taajamassa ja on käyttöhistoriansa puolesta osa seurakuntarakennusten muodostamaa kokonaisuutta alueelle, vaikka rakennus ei olekaan osa Helge Railon suunnittelemaa kokonaisuutta. Arkkitehti Pentti Turusen suunnitteleman rakennuksen melko vaatimattoman ulkokuoren sisäpuolelle kätkeytyy hyvin suunnitellut, kauniit ja valoisat sisätilat.

Arvoluokka: 3

Toimenpidesuosituks

Rakennus tulisi säilyttää. Päärakennuksen asema jokimaisemassa tulisi säilyttää. Rakennusten korjaus- ja muutostöissä tulisi käyttää perinteisiä, rakennusaikakauteen kuuluvia materiaaleja, värejä, työtapoja ja teknisiä ratkaisuja. Mahdollinen uudisrakentaminen tulisi sovittaa alueen rakennettuun ympäristöön mittakaavan, materiaalien, värien ja rakennusten sijoittelun suhteen.

Informantti: Veli Ollila ja Karoliina Koivuniemi-Ollila

Lähteenä on käytetty rakennuslupa-asiakirjoja.



Kuva 7: Kiikan vanha pappila kuvattuna joelta päin.



Kuva 8: 2014 vuonna rakennettu saunarakennus.

Kuvaus

Pelkistetyt, myöhäismodernismia edustavat Helge Railon suunnittelemat tasakattoiset ja matalahkot rakennukset on rakennettu punatiilestä. Katemateriaalina on käytetty huopakatetta ja katto on viemäröity sisään, jolloin julkisivut on voitu jättää pelkistetyiksi ja selkeälinjaisiksi. Katolla sijaitsee valokupuja, jotka ovat antaneet mm. kylpyhuoneisiin luonnonvaloa. Ikkunoiden koko, jako ja ulko-ovet antavat julkisivuille modernin ilmeen ja tuovat paljon luonnonvaloa entisten asuntojen oleskelutiloihin. Rakennusten pinnat ja rakenteet ovat säilyneet hyvin alkuperäisinä, mutta ne ovat huonossa kunnossa ja korjausvelkaa on paljon. Julkisivujen yksityiskohdissa on käytetty sinistä.

Ympäristö ja pihapiiri

Talojen ympäristä on pitkälti nurmialeuita ja rakennukset sijoittuvat ns. töyrään päälle, josta rinne lähtee laskemaan kohti Kokemäenjokea. Kulkualueet rakennusten seinien vieressä on laatoitettu, mutta kasvillisuus on päässyt ottamaan niistä valtaa. Yksittäisiä puita ja pensaita on siellä täällä. Seurakuntatalon puoleinen piha-alue on soralla. Samaan kokonaisuuteen kuuluvat rakennusten pohjoispuolella sijaitsevat seurakuntatalo sekä hallitalo.



Kuva 10: Lastentalojen pohjoispäädyt seurakuntatalon pihalta katsottuna.



Kuva 11: Julkisivua Länsitien suunnasta



Kuva 12: Julkisivuissa kasvaa jäkälää ja tiilet ovat useassa kohtaa rapautuneet.



Kuva 13: Julkisivu Kokemäenjoen puolelta

Kulttuurihistorialliset arvot

Lastentaloilla on historiallista, kulttuurihistoriallista sekä maisemallista arvoa osana seurakuntatalon kokonaisuutta.

Arvoluokka: 2

Toimenpidesuositukset

Rakennukset tulisi kunnostaa ja säilyttää osana kokonaisuutta. Valitettavasti niillä on paljon korjausvelkaa, joten rakennukset tulisi saneerata perusteellisesti. Ovia on rikottu ja autotallirakennuksen entisiin asuintiloihin on tehty jonkin verran ilkivaltaa.

Lähteenä on käytetty rakennuslupa-asiakirjoja sekä Pirkanmaan seurakuntatalot 1945-1999 selvitystä (Pirkanmaan maakuntamuseo 2022)