



Sastamalan Karkun keskustaajaman asemakaava-alueiden arkeologinen tarkkuusinventointi 2019

Jasse Tiilikkala & Ville Laakso & Juha Ruohonen
Maanala Oy

MAAN
ALA

Sisällysluettelo

Tutkimuksen perustiedot	3
1. Tutkimustehtävä	4
2. Menetelmät.....	4
3. Havainnot	5
3.1. Topografia, aiemmin tunnetut arkeologiset kohteet ja tutkimushistoria	5
3.2. Kirjalliset lähteet ja historiallinen maankäyttö	8
3.3. Maastohavainnot.....	15
3.3.1. Yleiset havainnot.....	15
Alue 1.....	15
Alue 2.....	16
Alue 3.....	18
3.3.2. Inventointikohteet	20
1. Sastamala Rautatiealue 1.....	20
2. Sastamala Rautatiealue 2	22
3. Sastamala Rautatiealue 3	23
4. Sastamala Palviala	23
5. Sastamala Raessuontien varustukset.....	27
6. Sastamala Linjaviita	30
7. Sastamala Raessuontie.....	30
8. Sastamala Passinmäki	32
9. Sastamala Tuomisto	34
10. Sastamala Harsun Pajämäki	35
4. Lähteet	37
5. Yhteenvedo tutkimuksen tuloksista	38

Tutkimuksen perustiedot

Kohde: Kolme asemakaava-aluetta Sastamalan Karkun keskustaajamassa

Tutkimuksen tyyppi: arkeologinen tarkkuusinventointi

Tavoite: selvittää, onko suunnitelluilla kaava-alueilla kiinteitä muinaisjäännöksiä tai muita arkeologisia kulttuuriperintökohteita

Kenttätyöaika: 8.5., 10.7. ja 22.10.2019

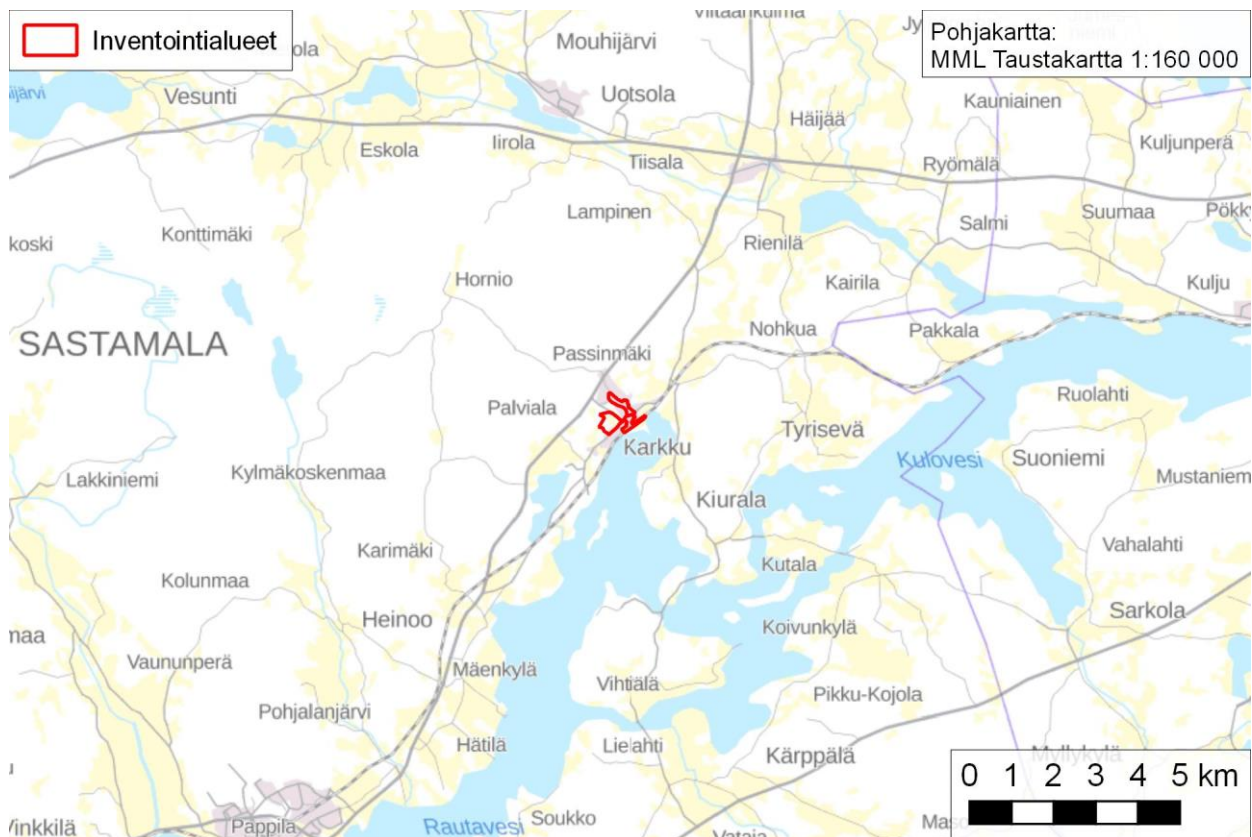
Tutkijat: FM Jasse Tiilikkala, FT Ville Laakso ja FM Juha Ruohonen, Maanala Oy

Tilaja: Sastamalan kaupunki

Aiemmat arkeologiset tutkimukset: inventointi Aarni Erä-Esko 1949, inventointi Ulla Rajala 1996, valvonta Kalle Luoto 2008 ja koekaivaus Sami Raninen 2013

Tutkimuksessa talletetut esinelöydöt ja näytteet: –

Tulos: Suunnitelluilla kaava-alueilla todettiin kolme aiemmin rekisteröimätöntä kohdetta, joita voi pitää kiinteinä muinaisjäännöksinä: historiallinen kylätontti, 1900-luvun alun varustus sekä kivikautinen asuinpaikka. Aiemmin tunnettu historiallinen pajanpaikka ehdotetaan yhdistettäväksi osaksi em. kylätonttikohdetta. Lisäksi todettiin neljä muuta kulttuuriperintökohdetta.



Tutkimusalueet merkitty punaisella.

Raportin karttakoordinaatit on ilmoitettu ETRS-TM35FIN-järjestelmässä.

Kansikuva: Inventointialueen eteläosaa kaakon suunnalta lennokista kuvattuna (Maanala Oy/Juha Ruohonen).

1. Tutkimustehtävä

Sastamalan kaupunki oli vuonna 2019 suunnittelemassa asemakaavamuutoksia Karkun keskustaajamaan. Suunnittelualue koostui kolmesta toisiinsa rajautuneesta alueesta: Asemanseutu (tämän sivun kartan alue 1), Riippiläntien pohjoispuolen alue Karkuntien länsipuolella (numero 2) ja Passinmäentien itäpuoli (numero 3; suunniteltuja kaavamuutosalueita nimitetään samoin numeroituina tässä raportissa myös tutkimus- tai inventointialueiksi).

Sastamalan kaupunki tilasi kaava-alueiden MRL 9 §:n mukaisen arkeologisen tarkkuusinventoinnin Maanala Oy:ltä 26.4.2019. Työn vastuuhenkilö oli FM Jasse Tiilikkala. Maastotyö tehtiin kolmessa jaksossa: 8.5., 10.7. ja 22.10.2019.

Inventoinnin tavoitteena oli selvittää, sijaitseeko suunnittelualueilla aiemmin tuntemattomia kiinteitä muinaisjäänköksiä tai muita kulttuuriperintökohteita, tarkastaa alueelta

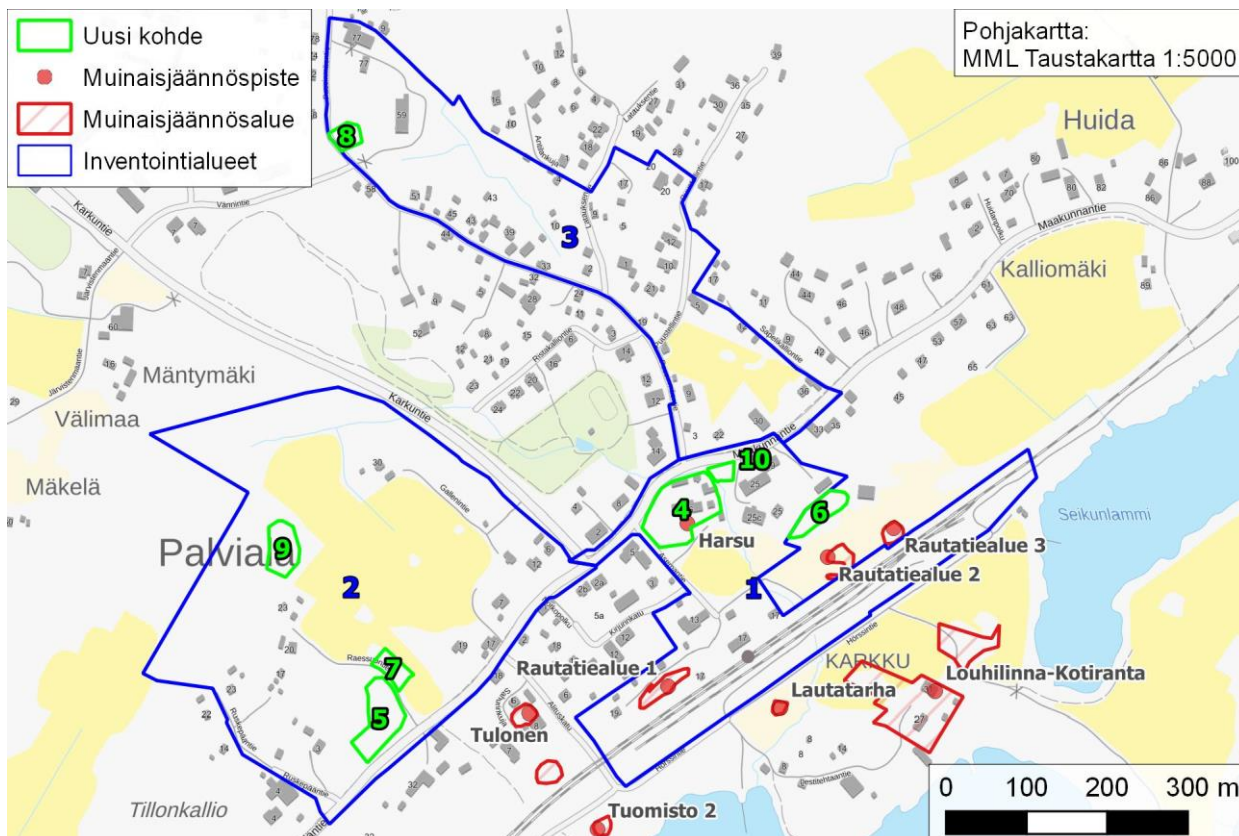
vanhastaan tunnetut kohteet sekä arvioida alueen kohteiden luonnetta ja laajuutta.

Tutkimusalueelta oli ennen vuoden 2019 inventointia rekisteröity kaksi kiinteää muinaisjäänköstä: Asemanseudun asemakaavamuutoksen suunnittelualueella sijaitsevat *Rautatiealue 1* ja *Harsu* -nimiset kohteet (ks. luvun 3.3.2. kohteita 1 ja 4).

Inventointialueen läheisyydestä, Rautaveden ranta-alueelta ja rautatieaseman ympäristöstä, tunnetaan lisäksi useita rautakaudelle ajoittuvia muinaisjäänköksiä (ks. tarkemmin lukua 3.1.).

2. Menetelmät

Ennen maastotyötä alueen historiallista maankäyttöä tutkittiin vanhoista kartoista, joita asemointiin nykymaastokartoille (ks. alla lukua 3.2.). Esitöissä tutkittiin myös Maanmittauslaitoksen avoin laserkeilausaineisto. Siinä ei havaittu mitään arkeologisiin kohteisiin viittaavaa.



Kuva 1. Inventoidut suunnitellut kaavamuutosalueet (sinisellä), vuonna 2019 todetut arkeologiset kohteet (vihreällä) sekä ennen vuoden 2019 inventointia rekisteröidyt muinaisjäänkökohteet (punaisella, Museoviraston paikkatietoaineiston perusteella).

Maastotyössä tarkastettiin tunnetut muinaisjäännökset ja etsittiin uusia kohteita alueilta, joilla esitöiden ja maastohavaintojen perusteella voisi sijaita maankäytöltä säästyneitä arkeologisia kohteita (maastossa tutkituista alueista ks. kuvia 11 ja 12 sivulla 14). Työssä etsittiin kaikäntyyppisiä ja -ikäisiä kohteita.

Maastotöiden kohdistumiseen vaikutti huomattavasti se, että erityisesti alueista 1 ja 3 suuri osa on tiiviisti rakennettua (ks. kuvaa 2 seuraavalla sivulla).

Koekuoppia kaivettiin alueille, joita pidettiin erityyppisen varhaisen ihmistoiminnan kannalta potentiaalisina. Vastaavilla paikoilla hyödynnettiin kasvillisuuden salliessa myös metallinpaljastinta. Kevyttä maaperäkairaa käytettiin maanpinnan alaisten maannosten luonteen selvittämiseen.

Lisäksi tarkastettiin silmänvaraisesti peltoalueita ja muita maastonkohtia, joissa maanpinta oli rikkoutunut. Maakiviä tarkastettiin kuppikivien varalta.

Koekuoppia kaivettiin tutkimusalueille yksitoista (ks. kuva 12 sivulla 14 ja taulukko 1 sivulla 19). Suurin osa oli hieman lapion levyttä suurempia. Koekuoppien kaivaminen keskittyi alueen 1 pohjoisosaan, *Harsu*-nimisen kohteen ympäristöön ja *Linjaviidan* löytöpaikan pohjoispuolelle (ks. kohteita 4 ja 6).

Maaperäkairauksia tehtiin laajimmin Harsun muinaisjäännökseen ympäristössä ja sen eteläpuoleisella pellolla. Lisäksi menetelmää käytettiin esimerkiksi alueelle 3 kaivetun koekuopan ympäristössä heinittyneellä pellolla.

Metallinpaljastinta käytettiin eniten Palvialan historiallisen kylätontin eteläpuolisella peltoalueella. Sitä käytettiin myös mm. alueen 2 mäkialueilla sekä alueella 3 koekuopan 11 ympäristössä.

Alueen 2 laaja pelto oli toukokuussa 2019 mulloksella ja se pintapoisesti tuolloin käytännössä kokonaan: vain sen keskiosan ja pohjoisreunan kosteita notkemia ei tarkastettu. Topografian perusteella otollisimmiksi arvioidut

alueet käveltiin tiuhemmin kuin muut. Pelto oli sateen huuhtoma, joten havainto-olot olivat hyvät.

Inventointikohteet dokumentoitiin sanallisesti, valokuvaamalla ja mittauksin. Tutkimuksessa ei tullut esille museokokoelmiin talletettavia esinelöytöjä.

3. Havainnot

3.1. Topografia, aiemmin tunnetut arkeologiset kohteet ja tutkimushistoria

Inventointialueet sijaitsevat Palvialan vanhan maakirjakylän alueella, Rautaveden luoteisrannalla, pääosaltaan kaakkoon viettävillä rinteillä. Alavat kohdat ovat maaperältään savea ja hiesua, ja osin peltokäytössä. Aluetta täplittävät moreeni- ja kalliokumpareet.

Inventointialue 1:llä sijaitsee Karkun rautatieasema, ja sen eteläosassa kulkee rautatie. Alue on pitkälti rakennettua. Toisen inventointialueen keskiosassa on laajahko peltoalue. Pohjoisosa on rakentamatonta metsäaluetta, joka koostuu kosteikosta ja mäkialueesta. Eteläosassa on omakotiloasutusta.

Inventointialueen 3 keskiosa on tiheästi rakennettua. Eteläosassa on rakentamaton heinittyneet peltoalue. Samoin alueen pohjoisosassa on jonkin verran rakentamatonta aluetta.

Palvialan alueella on jo 1900-luvun alkupuolella tutkittu rikkaita kansainvaellusajalta ristiretkiajalle ajoittuvia polttokalmistoja (*Tulonen* ja *Louhilinna-Kotiranta*; ks. esim. Salo 2004: 244–247, 289).

Karkun pitäjän on inventoinut ensimmäisen kerran vuonna 1949 Aarni Erä-Esko. Viimeisin koko alueen inventointi on tehty vuonna 1996 (Ulla Rajala). Tuolloin löytyi aiemmin tuntemattomia muinaisjäännöksiä: *Tuomisto 2:n* kiven- ja maansekainen röykkiö, *Lautatarha*-niminen rautakautinen asuinpaikka sekä polttokalmistot/asuinpaikat *Rautatiealue 1–3* (ks. Rajala 1996; huomattakoon, että *Tuomisto 2:n* sijaintitieto muinaisjäänösrekisterissä vuonna

2019 oli virheellinen – oikea sijainti on 30 m rajauksesta lounaaseen).

Rautatiealue 2 ja *Rautatiealue 3* -kohteiden luoteispuolelta tuli vuonna 1996 koekuopista myös pääosin kivikauteen viittaavia löytöjä (KM 29567:1–9). Alue tulkittiin tuolloin löytöpaikaksi (*Linjaviita*; ks. tämän raportin kohdetta 6).

Vuonna 2008 tehtiin arkeologista valvontaa vesihuoltohankkeen yhteydessä rautatien eteläpuolella *Tulonen* ja *Tuomisto 2* -muinaisjäännösten välissä ja *Lautatarhan* asuinpaikan pohjoispuolella (Luoto 2008).

Lisäksi on mainittava pari irrallista esinelöytöä, joiden tarkat löytöpaikat eivät ole tiedossa. Karkun alueelta on Satakunnan Museoon toimitettu numerolla 522 kourutaltoa, jonka on lahjoittanut Juho Salenius vuonna 1890. Vanha-Harsun nykyisen maanomistajan mukaan Salenius on ollut isäntänä Harsun talossa. Lisäksi Karkun aseman lähistöltä on löytynyt

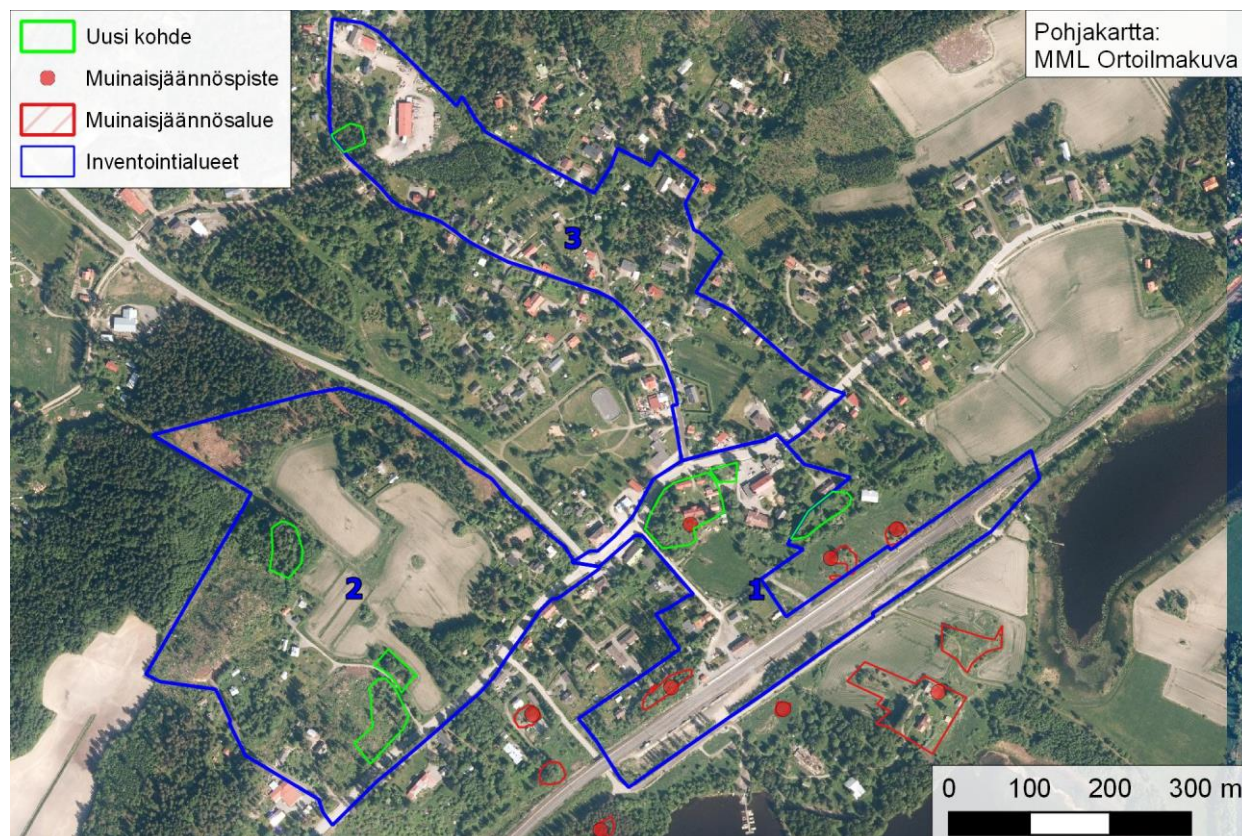
nelisivuinen oikokirves (Satakunnan museo 7234; Rajala 1996: 49).

Vuoden 2019 inventointialueella 1 sijaitsevat rautakautinen polttokenttäkalmisto *Rautatiealue 1* sekä *Harsu*-niminen muinaisjäännös, joka on tulkittu historialliseksi pajanpaikaksi. Jälkimmäinen sijaitsee Palvialan historiallisella kylätontilla (ks. kohteita 1 ja 4).

Saman alueen tuntumassa sijaitsevat rautakautiset muinaisjäännökset *Rautatieasema 2* ja *Rautatieasema 3* (ks. kohteita 2 ja 3). *Linjaviidan* löytöpaikka sijoittuu myös inventointialueen rajan tuntumaan (ks. kohdetta 6).

Lisäksi saman suunnittelun alueen 1 pohjoisosassa, Maakunnantien ja Asemantien risteyksen itäpuolella, on sijainnut Palvialan kylän historiallinen tonttima, jota ei ole ennen vuotta 2019 rekisteröity arkeologiseksi kohteeksi (ks. tämän raportin kohdetta 4).

Inventointialueilta 2 ja 3 ei ennen vuotta 2019 tunnettu arkeologisia kohteita.



Kuva 2. Inventoidut suunnitellut kaavamuuosalueet, vuonna 2019 todetut arkeologiset kohteet sekä ennen vuoden 2019 inventointia rekisteröidyt muinaisjäännöskohteet ilmakuvakartalla.



Kuva 3. Inventointialuetta 2 pohjoiskoillisesta kuvattuna.



Kuva 4. Inventointialueen 3 eteläosaa lounaasta kuvattuna.

3.2. Kirjalliset lähteet ja historiallinen maankäyttö

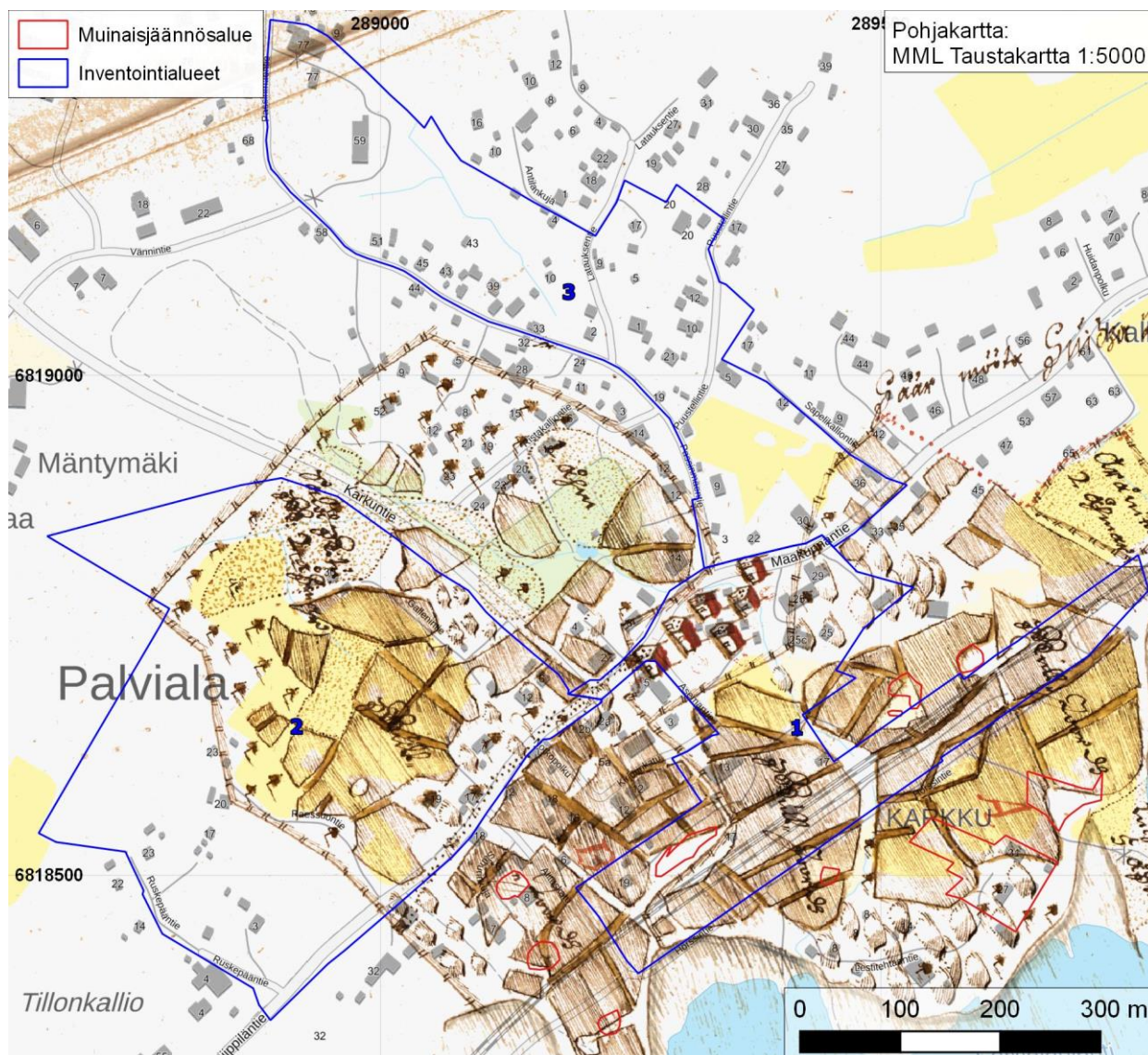
Karkun Palvialan kylä on syntynyt viimeistään keskiajalla. Siellä on sijainnut vuonna 1566 kuusi tai seitsemän taloa (Mäkelä *et al.* 1973: 101). Historiallisen kylän alue on sijainnut nykyisten Iso-Harsun ja Vanha-Harsun tonttien alueilla. Asutus on keskittynyt tänne aina 1800-luvulle asti.

Inventointialueen historiallista maankäyttöä voidaan tarkastella parhaiten vanhojen karttojen avulla. Ensimmäinen alueen maankäyttöä kuvaava kartta on vuoden 1644 Palvialan maakirjakartta (Streng 1644; ks. kuvaa 5).

Inventointialueen 1 pohjoisosassa on tuolloin sijainnut Palvialan kylätontti.

Maakirjakarttaan on myös piirretty lounaasta, nykyistä Maakunnantien linjaa, kylään johtava tie. Kylätontin ja rannan välillä on sijainnut pääosa kylän pelloista. Palvialan tunnetut rautakauden muinaisjäännökset sijaitsivat näiden peltojen ja peltojen ympäröimien peltosaarekkeiden alueella.

Myös inventointialueella 2 on sijainnut peltoja, ja alueen pohjoisosan ja keskiosan kosteikot ovat olleet niittyinä. Kolmannelle inventointialueelle ei ole aivan eteläisintä osaa lukuun ottamatta piirretty maankäyttöä.

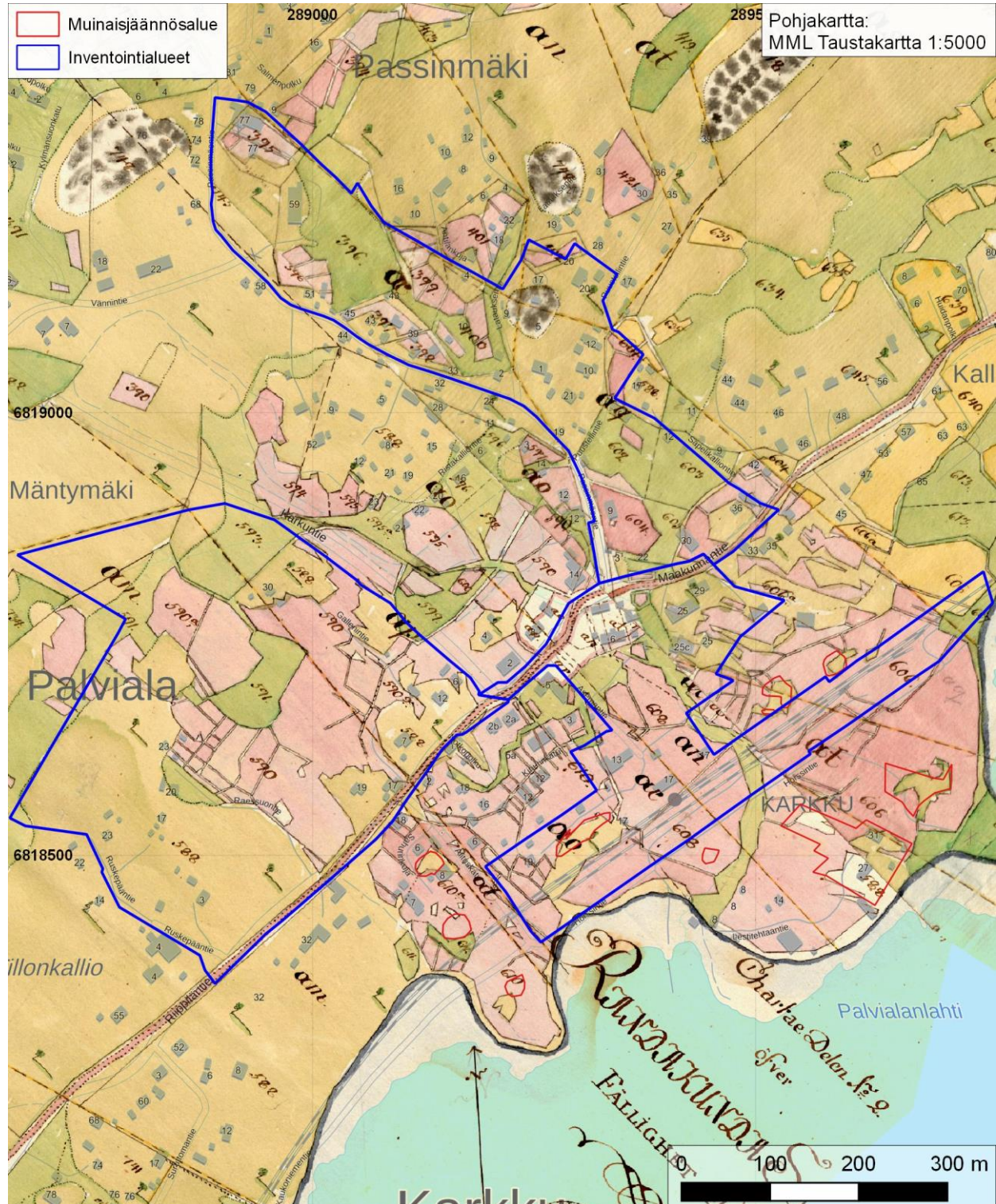


Kuva 5. Asemoitu ote Jonas Strengin piirtämästä Palvialan maakirjakartasta v. 1644 (Streng 1644). Kylän kuusi taloa ovat sijainneet yhteisellä tontilla (taloja kuvaavat piirrokset kuvan keskiosassa).

Seuraava aluetta kuvaava suurimittakaavainen kartta on Rantakunnan jakokunnan tiluskartta, joka perustuu vuoden 1792 mittauksiin (Wirzenius 1792; ks. kuva 6). Kartan perusteella inventointialueiden maankäytössä ei ole tapahtunut suuria muutoksia 1600-luvun jälkeen.

Asutus keskittyy kylätontille, joka on tässä vaiheessa laajentunut myös Maakunnantien pohjoispuolelle.

Kolmannelle inventointialueelle on tässä vaiheessa raivattu pieniä peltotilkkuja ja niittyjä.



Kuva 6. Asemitujsa otteita Rantakunnan jakokunnan tiluskartasta, joka perustuu vuoden 1792 mittauksiin (Wirzenius 1792).

Pitäjänkartta (1847) vaikuttaa perustuvan Palvialan alueella em. tiluskarttaan (ks. kuva 7). Selkeänä erona kartassa on se, miten asutus on siihen merkitty. Maakunnantien pohjoispuoliset tontit on merkitty tiluskartassa tontin länsilaidalle, pitäjänkartassa tontin itälaidalle.

Pitäjänkarttaan on merkitty myös 1800-luvun lopulla Palvialaan rakennettu junarata ja Karkun asema. Pitäjänkartasto Karkun alueelta on koottu vuonna 1847, mutta se ei siis kaikilta osin kuvaa koontiaikansa maankäyttöä ajantasaisesti.



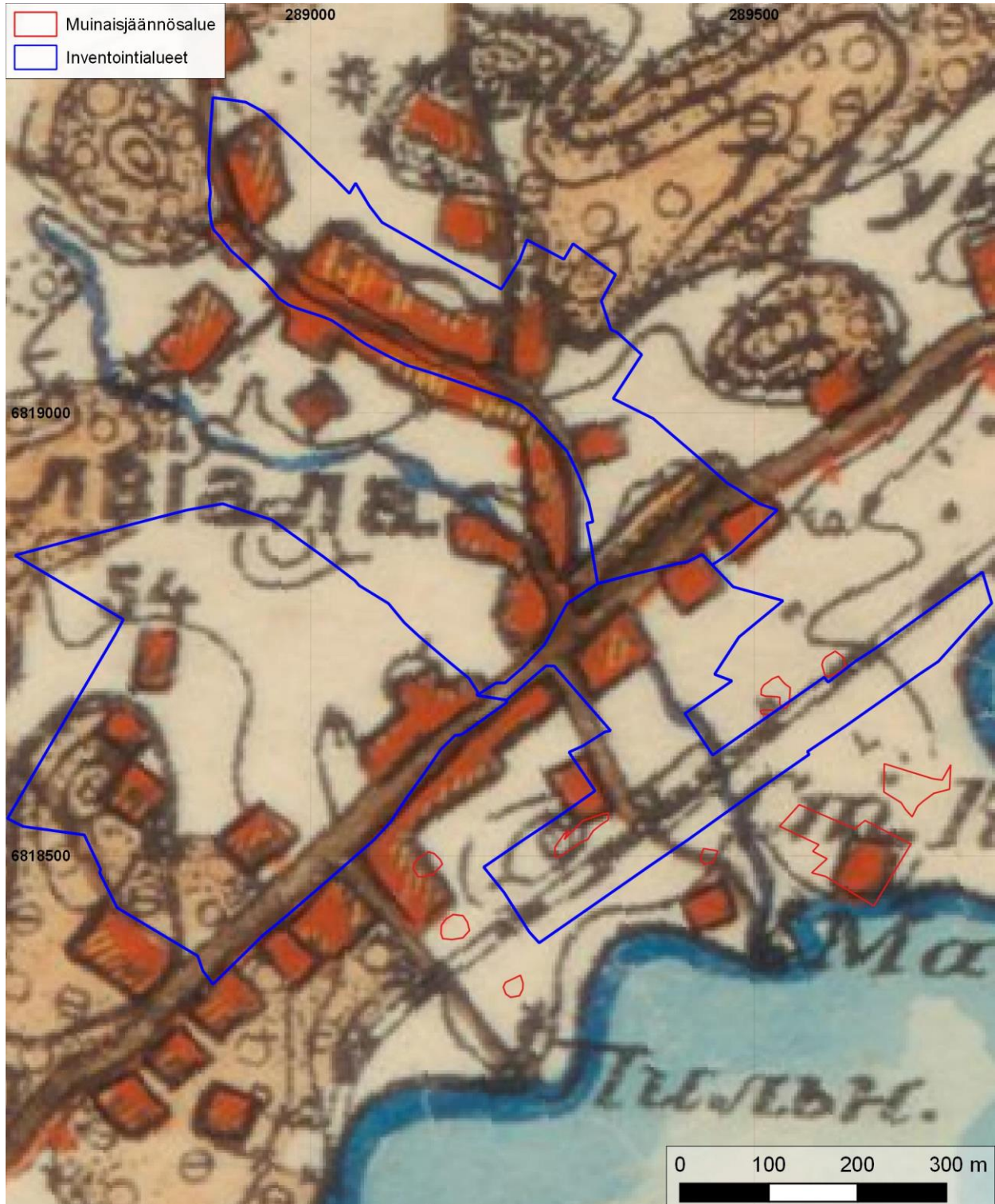
Kuva 7. Asemoitu ote pitäjänkartasta (1847). Asutus punaisella, pellot keltaisella. Myöhemmin lisätty rautatie erottuu mustana viivana kuvan alaosassa.

Vuoden 1910 senaatin karttaan mennessä tapahtuu inventointialueen maankäytössä jo huomattavaa muutosta (ks. kuva 8).

Asutus on levittäytynyt alueen 2 etelä- ja länsiosaan sekä huomattavan voimallisesti alueen 3

länsireunassa kulkevan Passinmäen tien varteen.

Alueen 1 tilanne on pysynyt pääosin ennallaan, mutta rautatiealue peittää nyt sen kaakkoisosan.



Kuva 8. Asemoitu ote senaatin kartastosta vuodelta 1910. Asutus on merkitty punaisella.

Myöhäisempiä maanmittaustoimituksiin liittyviä jakokarttoja oli käytettävissä vain osasta inventointialuetta. Maanmittauslaitoksen arkiston Palvialan kylää koskevat, vuotta 1916 vanhemmat, tiluskartat ovat Maanmittauslaitoksen erikoisluettelon mukaan palaneet 1918.

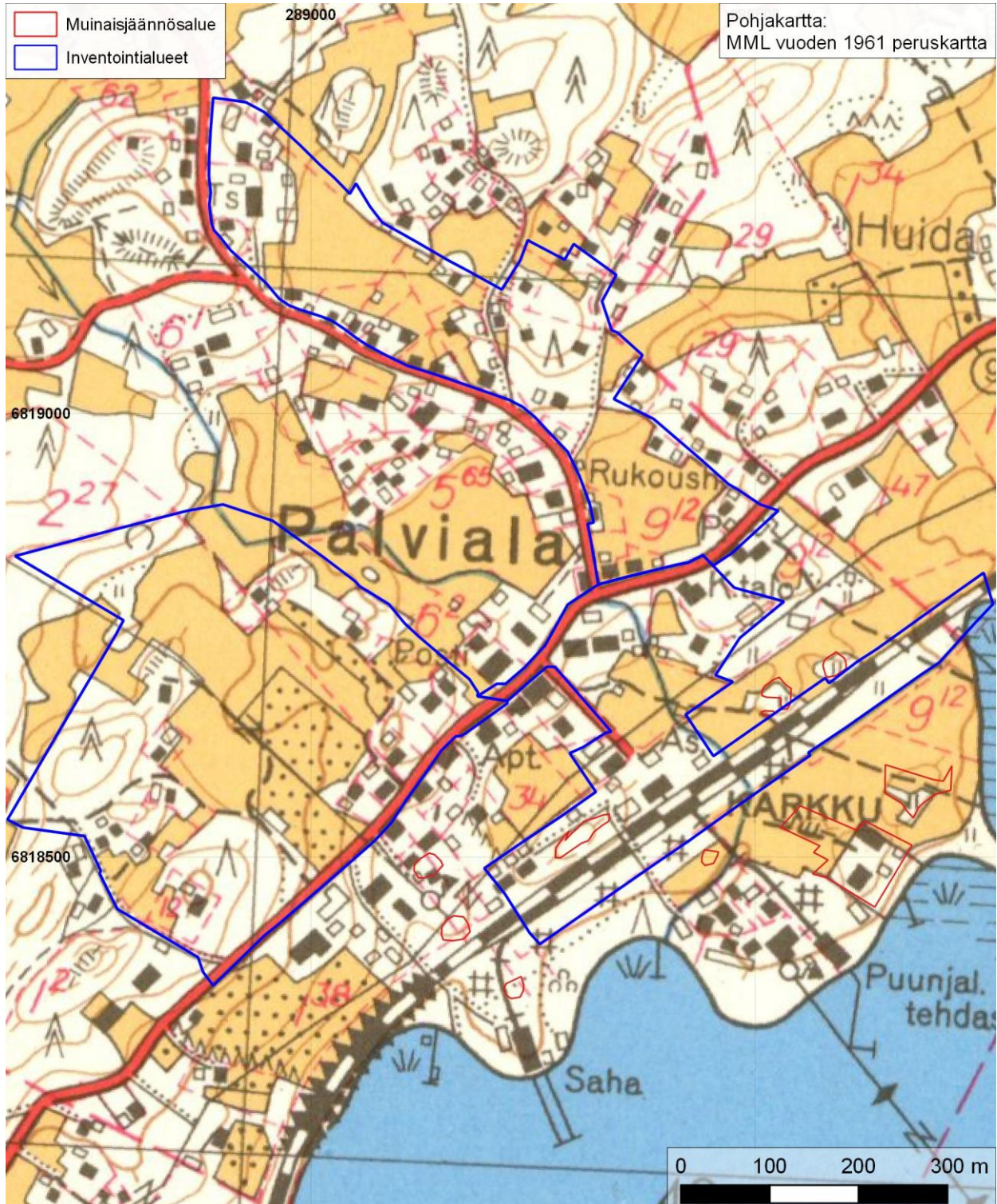
Alueen 1 pohjoisosan tonttien osalta jakokartoista saa kuvan 1960-luvun alun rakennuskannasta Harsun tonteilla ja itäisemmän osan eli Uusitalon alueesta 1900-luvun alun tilanteesta (kuva 9; Kari 1958–60; Lehtinen 1916; Saarinen 1914).



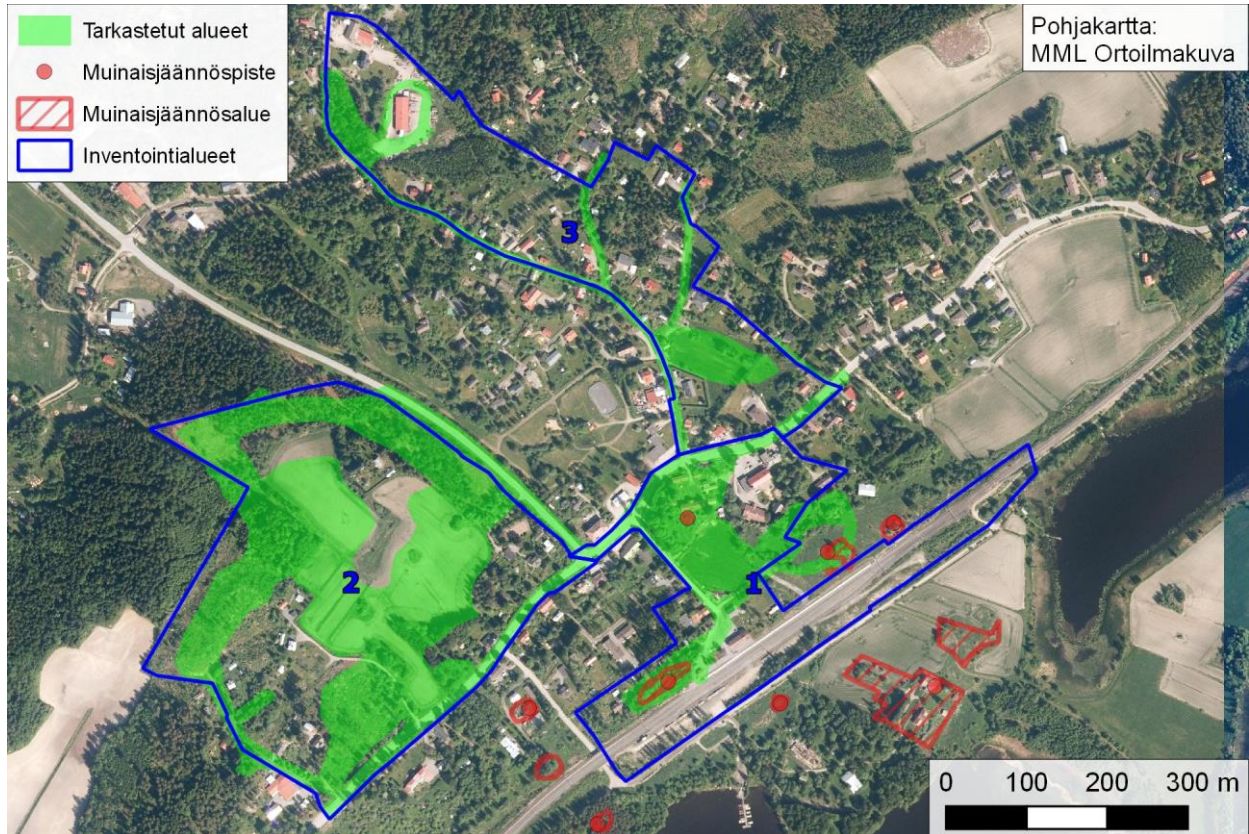
Kuva 9. Laurilan lohkomiskartta v.1916 (Lehtinen 1916), Seikun sotilasvirkatalon lohkomiskartta v. 1914 (Saarinen 1914) ja Harsun lohkomiskartta n. 1960 (Kari 1958–61) ilmakuva pohjan päällä.

Vuonna 1961 painetusta peruskartasta saa jälleen kuvan koko alueen maankäytöstä. Inventointialueen 1 maankäyttö on tuohon aikaan ollut varsin kattavaa. Rakentamisen ja pelto-
käytön välissä on ollut vain pienialaisia hyödyn-
tämättömiä alueita.

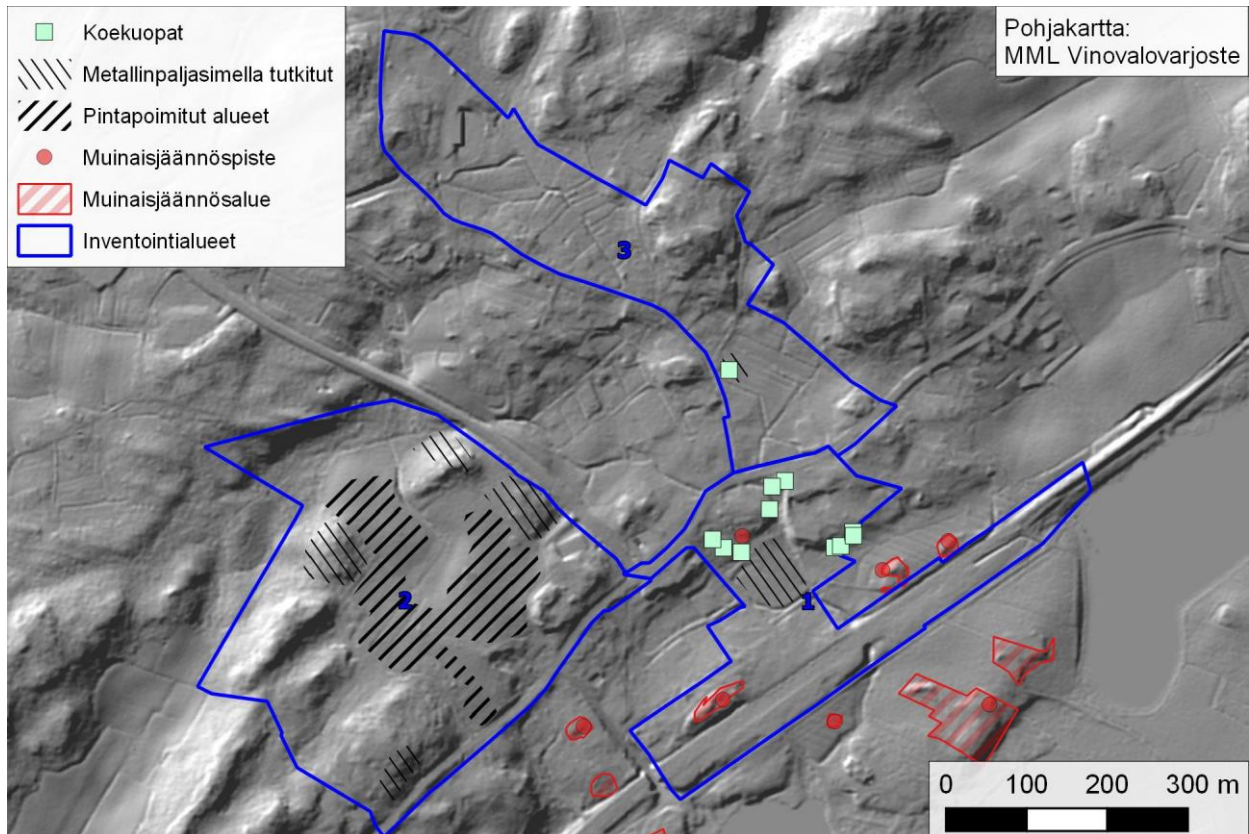
Alue 2 puolestaan on ollut itäisintä osaa lukuun ottamatta harvemmin rakennettua. Karttaan merkityt kaksi sittemmin autoitunutta talon-
paikkaa todettiin maastossa (ks. lukua 3.3.1.). Alue 3 on 1960-luvun alkaessa ollut tiheään asu-
tuksen ja peltöjen kattamaa.



Kuva 10. Peruskartta vuodelta 1961.



Kuva 11. Maastossa tarkastetut alueet kuvattuina vihreällä.



Kuva 12. Alueet, joille kaivettiin koekuoppia. Vinoviivoitetut alueet käytiin läpi metallinpaljastimella tai pintapoinnittiin.

3.3. Maastohavainnot

3.3.1. Yleiset havainnot

Alue 1

Alueen 1 pohjoisosassa kulkee Maakunnantie, jonka linjaus on pysynyt muuttumattomana viimeistään vuoden 1792 kartoituksesta lähtien. Tien eteläpuoleinen mäkiäalue on ollut yhtäjaksoisesti asuttu pitkään.

Alueen eteläosa koostuu suurelta osin Karkun käytössä olevasta rautatieasemasta ja rautatiealueesta. Rautatien molemmin puolin on säilynyt rautakauden muinajäännöksiä, joista tutkimusalueella sijaitsee *Rautatiealue 1* (ks. kohdekuvausta 1 alla luvussa 3.3.2.).

Vuoden 1996 inventoinnissa (Rajala 1996) kaivettiin runsaasti koekuoppia (ks. kuvaa alla), ja niiden antamaa kuvaa alueen muinajäännöksistä voi alueen 1 osalta pitää varsin kattavana.

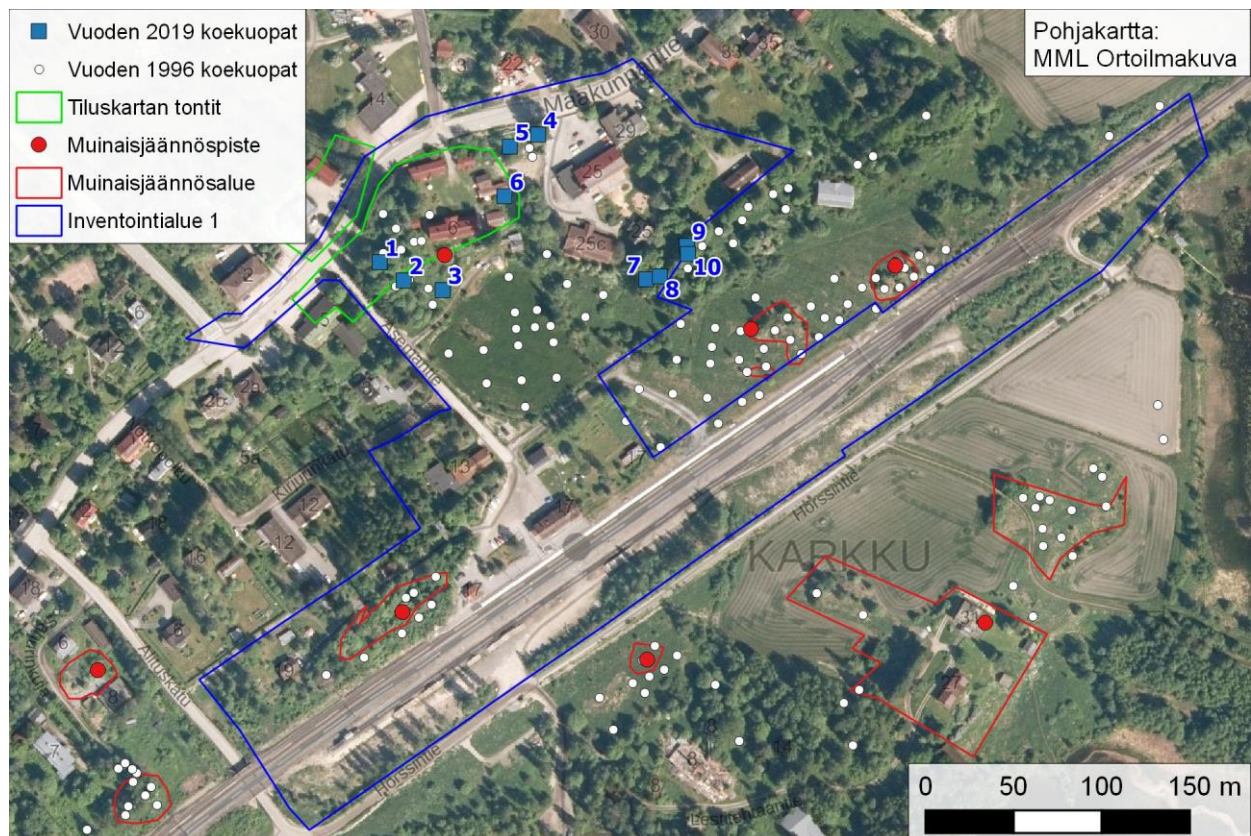
Arkeologisesta näkökulmasta keskeinen tekijä alueella on Palvialan historiallinen kylätontti,

jonka tarkempi kuvaus on tämän raportin luvussa 3.3.2. (inventointikohde 4).

Kylätontin eteläpuolella on peltoalue, jolta ei vuoden 1996 koekuopituksessa tehty muinajäännökseen viittaavia havaintoja. Sellaisia ei löytynyt myöskään alueelta metallinpaljastimella vuonna 2019.

Maakunnantien eteläpuolella, kylätontin itäpuolitse kulkevan puron itäpuolella, on Rajalan raportissa mainitsema ajaltaan epämääräinen löytöpaikka *Harsun Pajamäki* (Rajala 1996: 54). Kohteen tarkempi kuvaus on alla luvussa 3.3.2. (kohde 10).

Alueen 1 pohjoisosan itäreunassa alueella, jolla koekuopat 7–10 sijaitsevat, on Rajalan raportin *Linjaviita, Kaakkoisrinne* -niminen löytöpaikka (Rajala 1996: 39–42). Alue on tuolloin määritetty löytöpaikaksi ilmeisesti paikalle tehtyjen koekuoppien maan sekoittuneisuuden vuoksi, vaikka useasta koekuopasta tuli kivikautisia löytöjä.



Kuva 13. Inventointialueelle 1 vuoden 1996 inventoinnissa ja vuoden 2019 inventoinnissa tehdyt koekuopat.

Inventointialueen reunaan kaivettiin vuonna 2019 koekuopat 7–10, joiden pyrkimyksenä oli selvittää, jatkuvatko löydöt mahdollisesti inventointialueelle. Koekuoppien 8 ja 9 pintamaa oli syvälle sekoittunutta. Paikka on ollut ilmeisesti 1900-luvun alkupuolelle ajoittuvan Uusitalon puutarhan reuna-alueita. Koekuopan 9 löydöt viitannevat paikalla olleeseen tunkioon.

Koekuoppa 10 kaivettiin 2–3 m raja-aidan eteläpuolelle. Paikka on jyrkkenevän rinteen yläreunaa. Maaperä vaikutti koskemattomalta. Noin 20 cm:n syvyydestä löytyi kvartsi-iskos (ei otettu talteen). Tonttien rajalla on tällä kohdalla ollut selkeä ero maankäytössä. Inventointialueelle jäävän osan pintamaa on sekoittunutta. Rajan eteläpuolisella alueella saattaa olla jäljellä paikoin ehjääkin kivitautista asuinpaikkaa (ks. tämän raportin kohdetta 6).

Alueen 1 vieressä, sen pohjoispuolella, sijaitsevat kohteet *Rautatiealue 2* ja *Rautatiealue 3* eivät voi tosiasiallisesti ylittää kaava-alueelle, sillä kaava-alue ao. kohdalla käsittää käytännössä vain rata-alueen, jolla ei voi olla mitään säilynyttä arkeologisesti relevanttia (ks. kohteiden kuvauksia sivuilla 21–23).

Luvussa 3.3.2. tarkemmin kuvatuista kohteista inventointialueella 1 sijaitsevat kohteet 1–4, 6 ja 10.

Alue 2

Alueen 2 maastotyössä keskityttiin avointen peltojen pintapöimintään ja rakentamattomien metsäalueiden tarkastamiseen.

Alueen koillisosan metsäalueelta havaittiin uunijäännös (sivulla 17 olevan kuvan 14 rakennuksenjäännös 1). Kyseessä on pohjakaavataan noin 3,5 x 2 m laajuinen isojen kivien rajaama suorakaide. Sen päällä oli kasa tiiliä ja vieressä maassa oli havaittavissa ikkunaliasia. Metallinpaljastinlöydöt alueelta ajoittuivat 1900-luvulle. Vuoden 1961 peruskarttaan paikalle on piirretty asuinrakennus ja talousrakennus. Kyse on epäilemättä samasta pihapiiristä.

Vanhemmissa käytettävissä olevissa kartoissa paikalla ei vielä ole rakennuksia, eikä vuoden 1988 peruskartassa kohdalla ole enää rakennuksia.

Peltoaukean luoteislaidan mäki-alueella havaittiin myös kaksi rakennuksenjäännöstä sekä muutamien kymmenien metrien mittainen kiviäitä (kuvan 14 numerot 2–4). Kohteen tarkempi kuvaus on tämän raportin sivuilla 34–35 (inventointikohde 9).

Raessuontien ja pellon väliin jäävällä saarekkeella todettiin kaksi rakennuksenjäännöstä (kuvan 14 numerot 5–6). Kohteen tarkempi kuvaus on tämän raportin sivuilla 30–32 (inventointikohde 7).

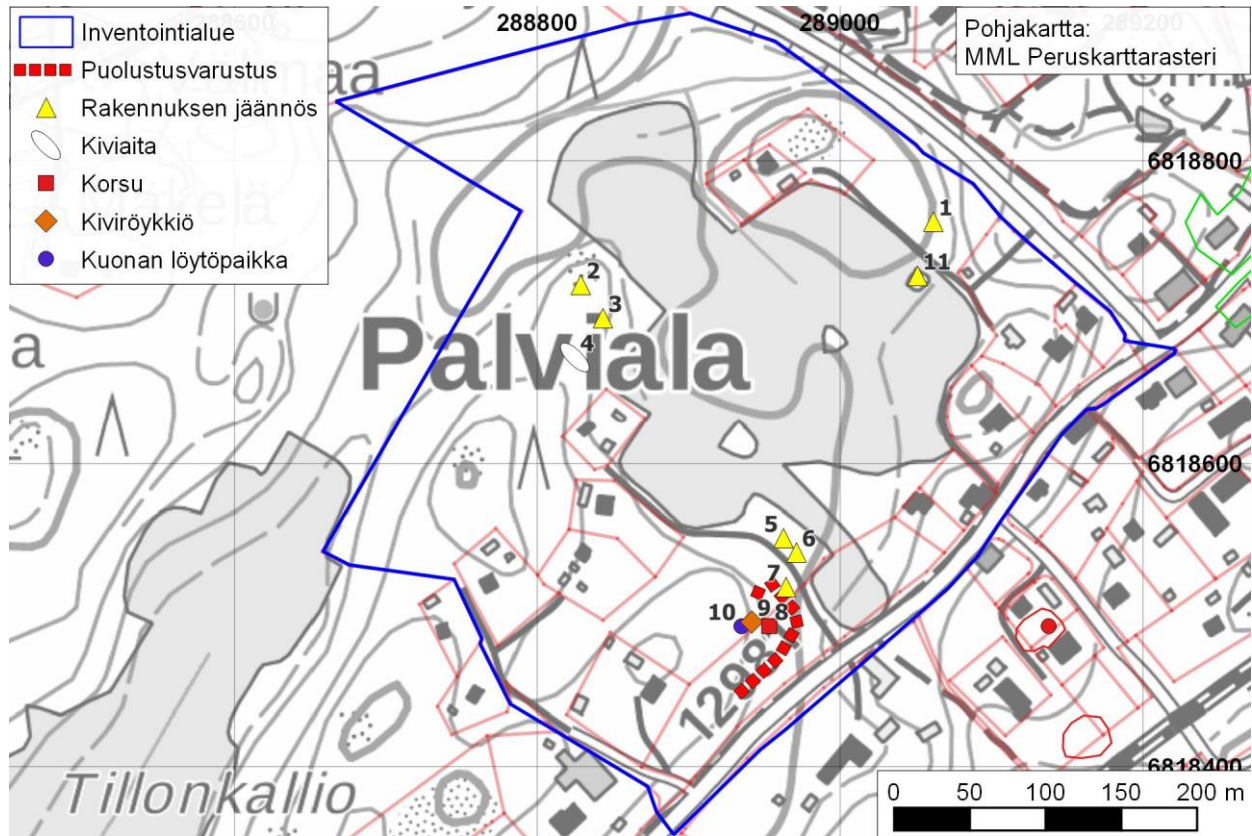
Heti em. kohteen eteläpuolella, Raessuontien lounaispuolella, todettiin ensimmäisen maailmansodan aikaisia puolustusvarustuksia (alla olevan kartan rakenteet 7–10). Havainnot kuvataan tarkemmin luvussa 3.3.2. kohteen 5 *Raessuontien varustukset* kohdalla.

Alueen 2 laajan peltoalueen pintapöiminnassa todettiin siellä täällä yksittäisiä historiallisen ajan saviastianpaloja. Muita löytöjä olivat esimerkiksi keraaminen sulake sekä golfpallo. Mitään arkeologisesti relevanttia ei ollut havaittavissa.

Pellon itäreunassa olevassa tasaisessa metsäsaarekkeessa, kohdassa N 6818724 E 289051, todettiin 4,5 x 6 m laajuinen pyöreistä luonnonkivistä koottu rakennuksen kivijalka, jonka korkeus oli 0,4 m alla olevan kartan nro 11). Kivijalan kivien koko oli 0,5–1 m. Rakenteen keskellä oli runsaasti pieniä kiviä (halkaisija luokkaa 10–20 cm); ne saattavat olla pelolta kerättyjä. Merkkejä tulisijasta ei ollut havaittavissa.

Paikalla kasvoi tiheää pensaikkoa, joka häytti havainnointia. Maaperä on savea. Käytettävissä olevissa historiallisissa kartoissa paikalle ei ole merkitty rakennuksia.

Alla kuvatuista inventointikohteista inventointialueella 2 sijaitsevat kohteet 5, 7 ja 9.



Kuva 14. Inventointialueen 2 havainnot.



Kuva 15. Alueen 2 laajaa peltoaluetta, joka tutkittiin pintapoiminnalla.

Alue 3

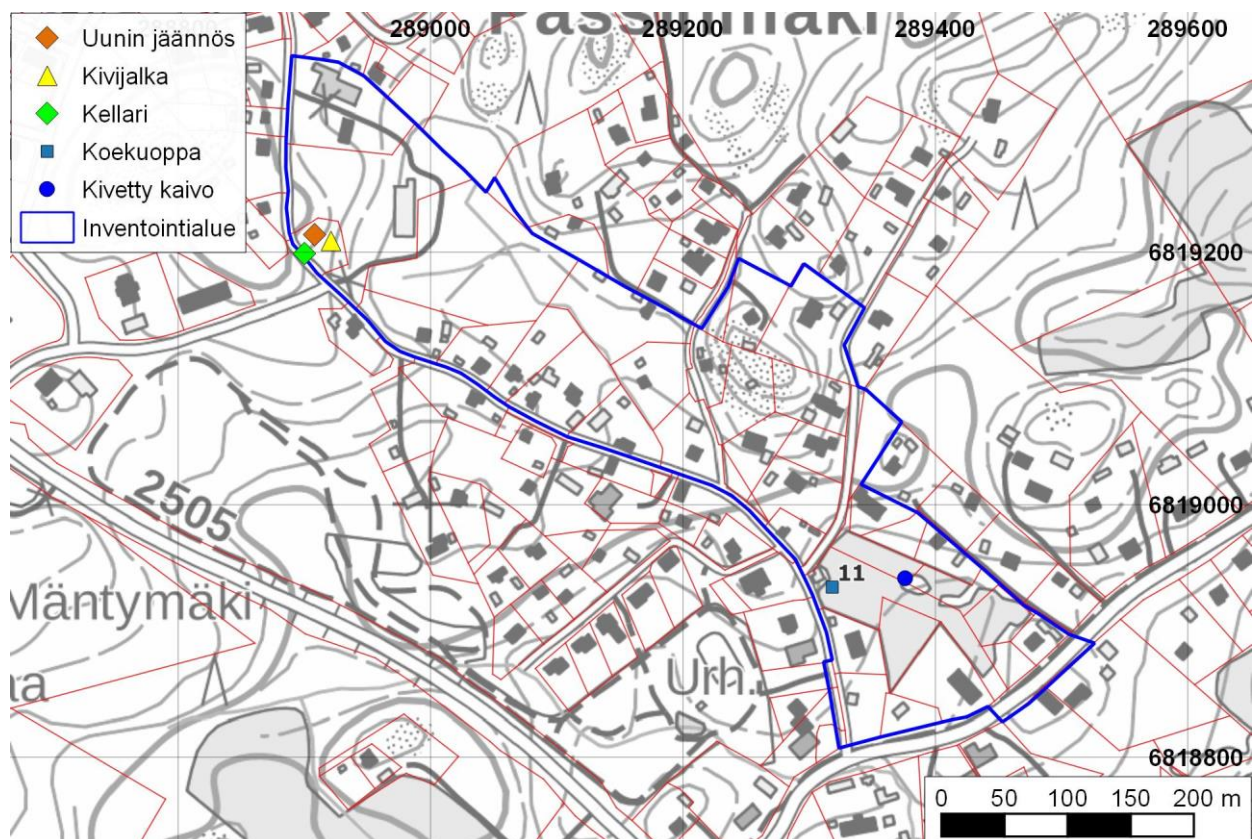
Inventointialue 3 oli suurelta osin rakennettua, joten arkeologisten kohteiden kannalta potentiaalisia kohtia oli varsin vähän. Alueen luoteisosassa todettiin kuitenkin rakennuksenjäänköksi, käytännössä vanha ja nyttemmin autioksi jäänyt pihapiiri. Siihen liittyvät havainnot on kuvattu tarkemmin alla luvussa 3.3.2. (kohde 8).

Alueen eteläosassa on peltoalue, joka inventoinnin aikaan oli heinittynyt. Paikallinen asukas neuvoi inventoijille peltsaarekkeessa olevan vanhan kivetyn kaivon, joka käytiin tarkastamassa (sijainti merkitty alla olevaan karttaan). Mitään arkeologisesti relevanttia ei ollut havaittavissa.

Pellon länsireunassa on vanha hirsinen käyttämättömänä oleva rakennus, joka on merkitty senaatin karttaan (1910). Kyseessä on paikallisen informantin mukaan vanha putka. Rakennus sijaitsee pienellä kuivalla hiekkamoreenikumpareella.

Rakennuksen ympäristö vaikutti potentiaaliselta myös varhaisempaa ihmistoimintaa ajatellen, joten sitä tutkittiin lähemmin. Paikalle kaivettiin koekuoppa 11, josta saatiin löytönä fajanssia ja tiiltä. Alueella käytettiin myös metallinpaljastinta. Kaikki löydöt ajoittuivat 1900-luvulle.

Alla kuvatuista inventointikohteista inventointialueella 3 sijaitsee kohde 8.



Kuva 16. Alueen 3 inventointihavainnot.

Taulukko 1. Inventoinnissa kaivetut koekuopat. Kuoppien kuvauksissa mainittuja löytöjä ei ole talletettu museokokoelmiin.

Nro	Koko cm	Syvyys cm	Kuvaus	N	E
1	30 x 30	30	25 cm syvyydelle tummanruskeaa humuksensekainen hietaa ja soraa, sen alla vaaleanruskeaa silttiä, löytöinä 15 tiilenkappaleita, pieni punasavikeramiikan kappale ja rautanaula.	6818725	289298
2	45 x 40	62	24 cm humuksensekaista maata, alla hienoaineksista kivistä moreenia, löytönä 3 kpl tiilenpalaa.	6818714	289311
3	30 x 30	37	20 cm humuksensekaista maata, tämän alla hietaa ja hiesua, maassa runsaasti tiilen paloja ja pieniä kiviä, maan seassa hie-man hiiltä, kuopan pohjalla iso kivi, löytönä 2 valkolasitteista fajanssin palaa.	6818709	289333
4	30 x 30	33	Kaivettu kallioisen mäen laelle. 33 cm mullansekaista hiekkaa ja liuskeisia kiviä, löytönä ruskean astialasin kappale, kaksi pientä palaa huonosti poltettua tiiltä tai palanutta savea ja yksi selkeä tiilen kappale.	6818797	289387
5	30 x 30	40	30 cm pintamaasta hiillistä, sen alla 10 cm sekoittunutta maata, löytönä kaksi tiilen palaa, pala valkosavea, mahdollisesti liitupiipun kopasta.	6818790	289371
6	40 x 40	44	Pintamaa humuksensekaista sekoittunutta maata, 15 cm syvyydestä alaspäin hiilen sekainen kerros, jossa runsaasti tiilen-paloja. 35 cm syvyydellä alkaa pienten kivien muodostama pakkaus, kivien välissä hiillistä maata, pohjatasosta kairattiin 15 cm alaspäin, pohjatason hiillisen maan alla kaira osui koko kuopan alalla kiveykseen, löytönä 0-15 cm syvyydestä mm. astialasia, fajanssia, punasavikeramiikan ja palaneen luun kappaleet, 15-25 cm syvyydestä mm. takonaula, palaneiden ja palamattomien luiden kappaleita, kaksi punasavikeramiikan kappaleita ja liitupiipun varren pala, 25-40 cm syvyydestä tiilen-paloja, eläimen hammas ja lasiveitsellä leikatun ohuen tasolasin kappale, 40-44 cm syvyydeltä löytyi tiiltä, eläimenhammas, palaneen luun pala ja punasavikeramiikan kappale.	6818762	289368
7	25 x 25	30	25 cm syvyyteen multavaa hiesua ja pieniä kiviä, alla vaaleaa tiivistä hiesua, löytöinä rautanaula ja kolme pientä tiilenkappaleita.	6818715	289449
8	35 x 35	70	Sekoittunutta mullansekaista ruskehtavaa hiekkaa 65 cm syvyyteen, alla vaaleanruskea hiekka.	6818717	289457
9	30 x 30	35	32 cm syvyyteen sekoittunutta multaista hiekkaa, alla puhdasta vaaleaa hiekkaa, löydöt 5–15 cm syvyydeltä: yksi fajanssian kappale, kaksi piiposliiniastian kappaleita, yksi tiilen pala, 22 palaneen luun palaa, osa isokokoisia, mukana myös kalan nikamia.	6818734	289472
10	25 x 25	25	15 cm mullansekaista moreenia, alla punaruskeaa hiekkamoreenia, löytönä kvartsi-iskos, kaivettu noin 3 m kiinteistörajasta etelään.	6818729	289473
11	30 x 30	35	25 cm ruskehtavaa multaiseksi sekoittunutta hiekkaa, sen alla punaruskea hiekkamoreeni, löytönä fajanssia ja tiilenpaloja.	6818935	289318

3.3.2. Inventointikohteet

Kohteet 1–4, 6 ja 10 sijaitsevat inventointialueella 1 ja kohteet 5, 7 ja 9 alueella 2. Kohde 8 sijaitsee alueella 3 (ks. kuvaa 1 sivulla 4).

1. Sastamala Rautatiealue 1

Muinaisjäännösrekisterin tunnus: 912010052

(kiinteä muinaisjäännös)

Tyyppi: hautapaikat/polttokenttäkalmistot

Ajoitus: rautakautinen

N 6818526 E 289311 (muinaisjäännösrekisterin koordinaatit)

Aiemmat tutkimukset: inv. U. Rajala 1996, koekaiv. S. Raninen 2013

Kohde on vuoden 1996 inventoinnissa löytynyt polttokenttäkalmisto. Sen laajuus on määritetty koekuopin mainitun kenttätöyön yhteydessä (Rajala 1996: 30–34) ja vuoden 2013 koekaivauksessa (Raninen 2013).

Vuoden 2019 inventoinnissa kohde tarkastettiin 8.5. Havainto-olot olivat tavanomaiset.

Kyseessä on pitkä ja kapea koillinen–lounas-suuntainen osin kalliainen mäki, jolla tarkastushetkellä kasvoi pensaikkooa ja metsää. Mäen laella oli tuulenskaato, jonka juurakkoa tarkastettiin, mutta mitään erityistä ei havaittu.

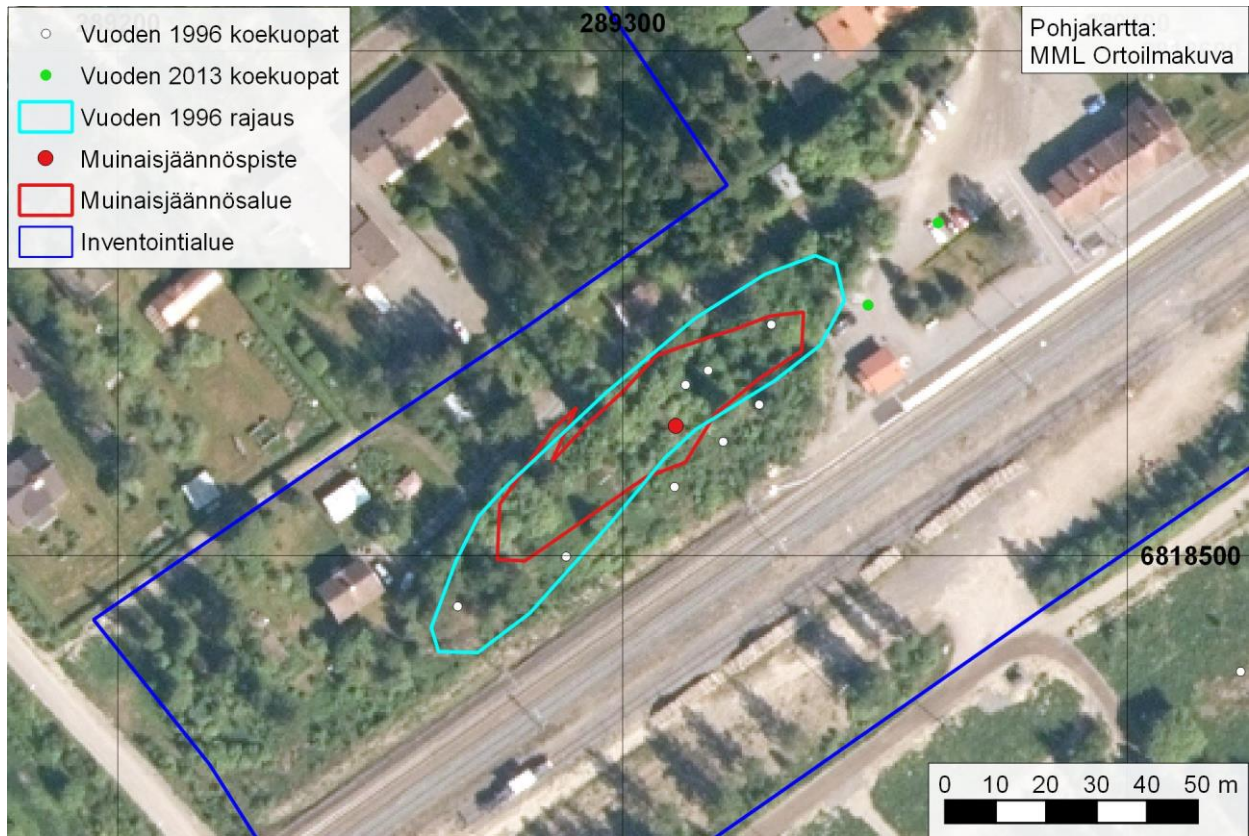
Mäen kaakkoispuoli on rata-alueita ja arkeologiselta kannalta tuhoutunutta. Lounaispuolinen alue on tasattua omakotitalon pihaa, jossa tuskin voi olla säilynyttä muinaisjäännöstä.

Mäen luoteissivua kulkevaa tietä on pengerrytetty ja se on paksun kivimurskakerroksen peitossa. Tien luoteispuoli on lähes kokonaan rakennettua, mutta rakennusten välissä oli kaksi alavaa ja tasaista noin neljän aarin laajuista rakentamatonta kohtaa, joilla teoriassa saattaisi olla säilynyttä rakennetta. Maanpinta oli mainituilla kohdilla isojen puiden välissä osin avoin, joten sitä tarkastettiin silmänvaraisesti. Mitään erityistä ei ollut havaittavissa: maa oli puhdasta harmaata savea. Mäen koillisen pään koillispuoli on rautatieaseman pysäköintialuetta, josta alkuperäinen maanpinta on poistettu.

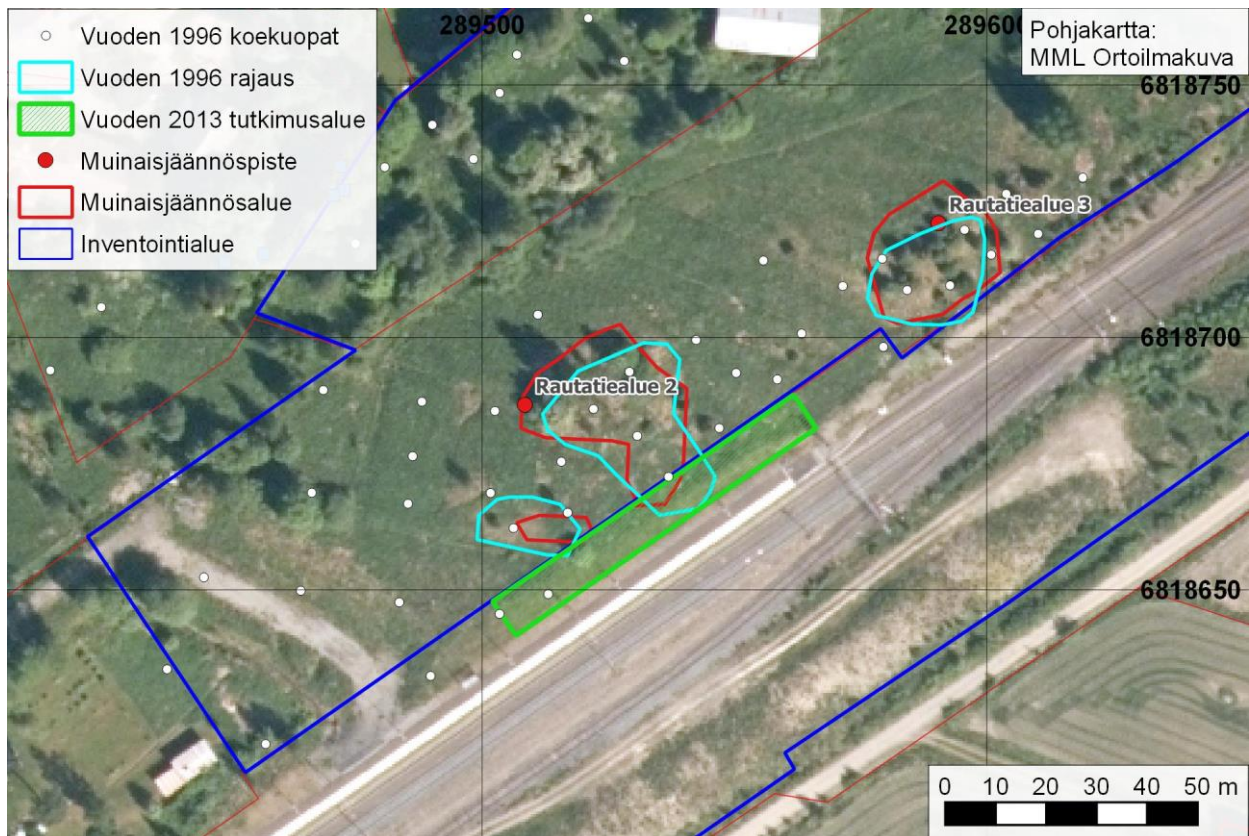
Vuoden 2019 havaintojen valossa on kohteen aiemmissa maastotöissä määritettyä rajausta edelleen pidettävä oikeana.



Kuva 17. Rautatiealue 1 sijaitsee keskellä näkyvässä pitkässä ja kapeassa metsäsaarekkeessa. Koillisesta.



Kuva 18. Sastamala Rautatiealue 1 -kohteen sijainti ja muinaisjännösrekisterin mukainen rajaus (punaisella).



Kuva 19. Kohteiden Sastamala Rautatiealue 2 ja Rautatiealue 3 sijainti ja muinaisjännösrekisterin mukaiset rajaukset (punaisella).

2. Sastamala Rautatiealue 2

Muinaisjäännösrekisterin tunnus: 912010053

(kiinteä muinaisjäännös)

Tyyppi: hautapaikat/polttokenttäkalmistot

Ajoitus: rautakautinen

N 6818687 E 289508 (muinaisjäännösrekisterin koordinaatit)

Aiemmat tutkimukset: inv. U. Rajala 1996, koe-kaiv. S. Raninen 2013

Kohde on vuoden 1996 inventoinnissa löytynyt polttokenttäkalmisto ja asuinpaikka, joka sijaitsee n. 100 m Karkun asemarakennuksesta lounaaseen.

Muinaisjäännösrekisteriin (tilanne lokakuussa 2019) merkitty kohteen aluerajaus ulottui kaakkoisreunastaan noin viiden metrin matkalla kaava-alueelle 1, joten kohde huomioitiin vuoden 2019 inventoinnissa.

Jo vuoden 2013 arkeologisessa koe-kaivauksessa on ilmennyt, että kalmisto ei ulotu kiinteistön 790-434-3-95 kaakkoispuolelle (ks. Raninen 2013, koillinen tutkimusalue).

Kaava-alueen 1 luoteisraja kulkee tällä kohdalla mainitun kiinteistön kaakkoisrajaa pitkin, joten kohde ei todellisuudessa ulotu kaava-alueelle.

Vuoden 2019 inventoinnissa kohde tarkastettiin maastossa, mutta siitä ei saatu uutta tutkimustietoa.



Kuva 20. Inventointialuetta 1 kaakosta kuvattuna. Vasemmanpuoleinen nuoli osoittaa kohteen Rautatiealue 1 sijaintia, oikeanpuoleinen nuoli kohdetta Rautatiealue 2. Rautatiealue 3 -niminen kohde jää heti kuvan oikean reunan oikealle puolelle.

3. Sastamala Rautatiealue 3

Muinaisjäännösrekisterin tunnus: 912010054
(kiinteä muinaisjäännös)

Tyyppi: asuinpaikat

Ajoitus: rautakautinen

N 6818723 E 289590 (muinaisjäännösrekisterin koordinaatit)

Aiemmat tutkimukset: inv. U. Rajala 1996

Pellon ympäröimällä kumpareella sijaitsevan kohteen raja-
aus on määritetty vuoden 1996 inventoinnissa ja se perustuu koekuoppiin ja topografiaan (Rajala 1996: 38).

Vuoden 2019 inventointialueen (kaava-alueen 1) luoteisraja kulkee muinaisjäännösrekisterin (tilanne lokakuussa 2019) aluerajauksen kaakkoisreunan kohdalla. Kohde ei käytännössä voi jatkua inventointialueelle, koska kaava-alue ao. kohdalla on täysin muokattua rautatiealuetta.

Kohdetta ei tarkastettu maastossa vuonna 2019.

4. Sastamala Palviala

Muinaisjäännösrekisterin tunnus: 1000007531
(Harsu-nimellä aiemmin rekisteröity pajanpaikka, kylätonttia ei ole aiemmin rekisteröity)

(kiinteä muinaisjäännös)

Tyyppi: asuinpaikat/kylänpaikat

Ajoitus: historiallinen

N 6818749 E 289329 (kylätontin keskeltä)

Aiemmat tutkimukset: inv. U. Rajala 1996

Paikalla on karttoihin 1600-luvulta alkaen merkitty Palvialan historiallinen kylätontti, jota ei ole rekisteröity arkeologiseksi kohteeksi ennen vuoden 2019 inventointia.

Vuoden 1996 inventoinnissa kylätontin alueelta löytyi merkkejä historiallisen ajan pajasta, jollaisena kohde oli myös ennen vuoden

2019 inventointia merkittynä muinaisjäännösrekisteriin (pistemäisenä kiinteänä muinaisjäännöksenä numerolla 1000007531, nimellä *Harsu*. Todettakoon, että muinaisjäännösrekisteriin kirjatuihin koordinaateissa on n. 20 metrin virhe verrattuna vuoden 1996 inventoinnin koordinaatteihin).

Tässä raportissa kylätontti hahmotetaan muinaisjäännökseksi ja pajanpaikka sen alakohdeksi.

Kylätontin parhaiten säilynyt osa sijaitsee kahden nykyisen tontin alueella (ks. karttoja sivulla 25). Niistä itäisempi (Vanha-Harsu) on yhä asuttuna. Läntisempi tontti (Iso-Harsu) on autio ja sillä sijainnut Iso-Harsun vuonna 1906 rakennettu talo on purettu.

Vanha-Harsun pihamaan rakennukset ovat iäkkäitä, päärakennus on maanomistajan tietojen mukaan rakennettu vuonna 1902. Aiempi rakennus olisi hänen mukaansa sijainnut alempana etelään laskevassa rinteessä.

Vuoden 1996 inventoinnissa havaittiin tonttien rajalla, holvatun kivikellarin eteläpuolella ja rakennusten välissä, sijainnut nypylä, johon tehdyissä koekuopissa 87 ja 88 oli palaneita kiviä, palanutta savea, tiiltä ja nokinen kuonakerros. Löytöinä saatiin mm. palanutta ja palamantonta luuta sekä lasitetun saviastian pala (Rajala 1996: 50–53).

Lisäksi puretun Iso-Harsun talon pohjoispuolelle vuonna 1996 kaivetusta koekuopasta 90 havaittiin 35–65 cm:n syvyydessä palokerros. Koekuopan pohjaosa jäi tuolloin tasoon, jossa oli tiilimurskaa ja kiviä.

Vuoden 2019 inventoinnin maastotöiden aikaan koekuoppien 87 ja 88 ympäristö oli runsaan kasvillisuuden peitossa ja maastonmuotoja oli vaikea erottaa. Alueelle on maanomistajan mukaan kaivettu käsin kellarista etelään vievä kuivatusoja, jonka kaivussa oli tullut esiin mm. kuonaa ja runsasta kiveystä.

Vuoden 1996 pajahavaintokohdan lounais-eteläpuolelle kaivettiin vuonna 2019 kolme koekuoppaa. Koekuopista 1 ja 2 ei tullut esiin

mitään muinaisjäänökseen viittaavaa. Koekuopan 3 havainnot ja topografia viittaavat siihen, että paikalla on voinut sijaita historiallisen ajan rakennus.

Kylätontin eteläpuolisella peltoalueella käytettiin laajasti metallinpaljastinta. Kaikki menetelmällä havaitut löydöt olivat moderneja tai myöhäisen historiallisen ajan esineitä.

Vanha-Harsun tontin itälaidalla olevien rakennusten välissä on ilmeinen historiallisen ajan rakennuksenperustus, joka näkyy maan pinnalle nelikulmaisena kumpareena. Kumpare on laajuudeltaan noin 4–5 metriä.

Sen yhteydestä ja törmän reunoista on maanomistajan puutarhatöissä noussut huomattava määrä myöhäistä historiallisen ajan esineistöä. Perustuksen alueella maannos oli kairauksissa syvälle tummaa, paikoin metrin syvyyteen.

Koekuoppa 6 sijoitettiin kumpareen koilliskulman tuntumaan, jyrkkärinteisen puron länsipuolelle. Koekuopasta tuli vastaan 35 cm:n syvyydestä alkaen pienistä kivistä koostuva kiveys. Maa kivien lomassa oli hiilipitoista. Koekuopan löytöaineisto viittaa historialliseen aikaan, mahdollisesti vanhimpana löytönä liitupiipun kappale.

Itäisempi, purouoman erottama, osa Maakunnantien eteläpuolisesta rakennuskannasta on syntynyt 1900-luvun aikana. Alueella on tehty

rakentamisen yhteydessä maansiirtoa vaatinutta tasaamista. Kylätontin eteläpuolisella alueella on rakentamatonta hiesu- ja savipohjaista peltoa.

Harsun tonttien rajalla, holvatus iäkkään kivikellarin eteläpuolella, vuonna 1996 havaittu kulttuurikerros on ollut historiallisen kylätontin keskeistä aluetta.

Säilyneet kulttuurikerrokset vaikuttavat vuoden 1996 koekuoppien ja vuonna 2019 tehtyjen havaintojen (koekuopat ja kairaukset) perusteella rajoittuvan pääosin tonttien raja-alueelle tonttien pohjoisosiin.

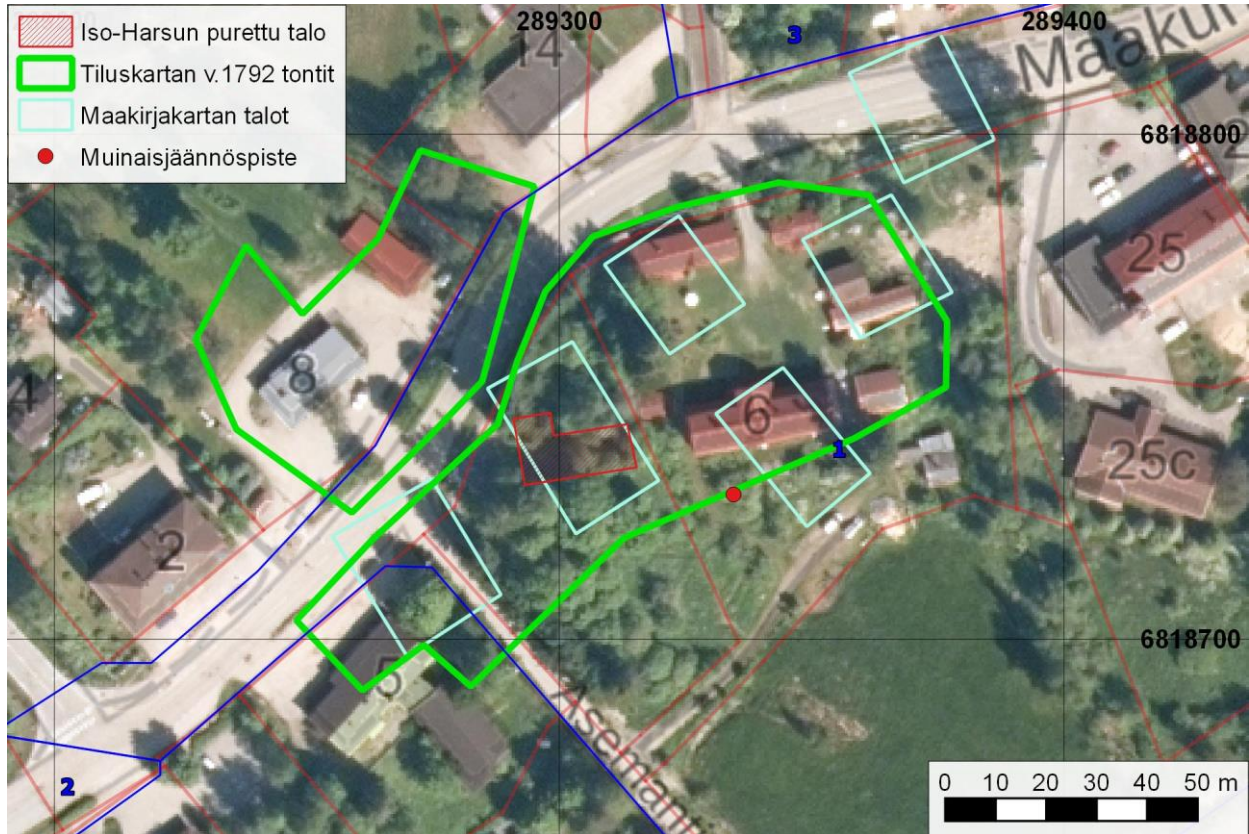
Vaikuttaa siltä, että ainakin Iso-Harsun tontin pohjoisosassa ja Vanha-Harsun tontin reunamilla on säilynyt historiallisen ajan kulttuurikerrosta. Tätä vanhemmasta aikatasosta historiallisen kylätontin alueelta ei ole ainakaan toistaiseksi arkeologisia havaintoja.

Autioitunutta Iso-Harsun tontin pohjoisosaa on syytä pitää kiinteänä muinaisjäänökseenä, vaikka alueelle rakentaminen 1900-luvun alussa on epäilemättä rikkonut osan kulttuurikerroksista.

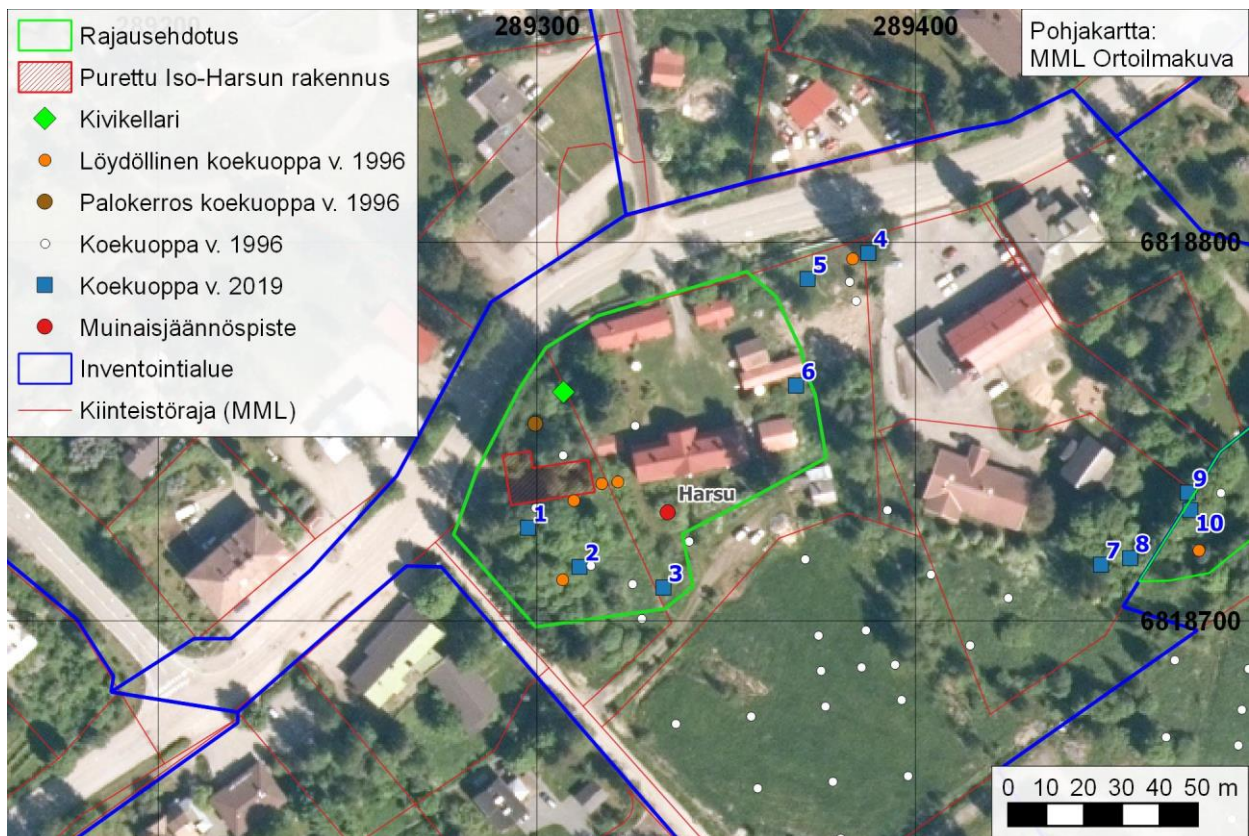
Myös Vanha-Harsun tontin länsireunalla ja itäreunalla, koekuopan 6 alueella, on säilynyt 1900-lukua vanhemman astutuksen rakenteita ja kulttuurikerrosta. Samoin tontin eteläosassa koekuopan 3 alueella voi olla säilyneitä rakenteita.



Kuva 21. Koekuopan 6 sijainti (keskellä, maaperäkairan kohdalla). Pohjoisesta.



Kuva 22. Palvialan kylätontti vuoden 1792 kartan (Wirzenius 1792) mukaisena merkitty vihreällä. Vaa-
leansinisellä maakirjakartan (Streng 1644) talot. Iso-Harsun tontin purettu talo jakokartan (Kari 1958–
61) mukaan. Muinaisjäännöspiste on merkitty muinaisjäännösrekisterin v. 2019 tietojen mukaisesti.



Kuva 23. Palviala-nimisen kohteen maastohavainnot ja rajausehdotus. Harsu-nimisen kohteen sijainti-
piste on merkitty muinaisjäännösrekisterin vuoden 2019 tietojen mukaisesti.



Kuva 24. Koekuoppa 6 etelästä. Vasemmassa alakulmassa kivipakkauksen yläpuolella puujäännöistä.



Kuva 25. Kylätonttia (Vanha-Harsun osaa) Pajamäeltä nähtynä. Koillisesta.

5. Sastamala Raessuontien varustukset

(uusi kohde, esitetään rekisteröitäväksi kiinteänä muinaisjäännettöksenä)

Tyyppi: puolustusvarustukset/taistelukaivannot

Ajoitus: historiallinen/1900-luku

N 6818489 E 288957 (kohteen keskeltä)

Aiemmat tutkimukset: -

Kohde sijaitsee inventointialueen 2 eteläpäässä olevan mäkialueen koillisreunassa, n. 450 m Karkun rautatieasemasta länteen. Mäki-alue rajautuu Riippiläntiehen, Raessuontiehen ja Ruskepääntiehen. Mäki-alueen pohjoisosa, jossa varustukset sijaitsevat, on rakentamaton. Alue kasvoi tarkastushetkellä tiheää vesaikkaa.

Kaakkoon kohti Riippiläntietä viettävässä rinteessä havaittiin varustuksia noin sadan metrin matkalla. Alueella on juoksuhautoja ja niihin liittyviä muita kaivantoja (ks. sivun 28 kuvia ja sivun 29 karttaa).

Rinteessä kulkee ainakin yksi ketju juoksuhautoja tai yhdyskäytäviä noin 15–20 m etäisyydellä kaakossa alarinteessä kulkevasta Riippiläntiestä ja mäen koillispuolella kulkevasta Raessuontiestä.

Juoksuhaudan syvyys oli keskimäärin noin metrin ja leveys puolitoista metriä. Osin erottui valia alarinteen puolella. Suuri osa juoksuhaudasta oli tarkastushetkellä hakkuujätteen peittämää, mikä hankaloitti havainnointia huomattavasti.

Lisäksi alueella todettiin muita rakenteita, joista osa tuskin liittyy ajallisesti varustuksiin. Puolustusvarustusten koillispuolella on rakennusjäänne (sivun 29 kartan rakenne 7). Se koostuu pienialaisesta maasta nousevasta lohkokivisestä kivijalasta, joka on osin kasvillisuuden peitossa. Rakenteen koko on noin 3 x 2,5 m. Alueella todettiin myös tiiliä.

Juoksuhaudasta ylärinteen suuntaan, koordinaattien N 6818493 E 288953 kohdalla, havaittiin 8 x 5 m kokoinen nelikulmainen kaivanto, jonka syvyys oli noin 1,5 m (sivun 29 kartan rakenne 8). Kaivannon maasta oli kasattu valli alarinteen puolelle. Kuoppaan on kapea pääsy sen nurkasta.

Kyse on ilmeisesti korsusta tai muusta mäen kaakkois-, itä- ja koillisrinteessä kulkeviin puolustusvarustuksiin liittyvästä kaivannosta. Paikalla kasvoi tiheä vesaikko, joka hankaloitti varustusten havainnointia ja dokumentointia.

Lisäksi mäen lakiosan alueella havaittiin lohkokivistä koostunut noin 6 x 4 m laajuinen, hivenen nelikulmainen ja noin metrin korkuinen, kivistä kiviröykkiö (sivun 29 kartan rakenne 9).

Läheisestä tuulenskaadosta (kartan havaintopiste 10) löytyi runsaasti kuonaa ja 1900-luvun alkupuolen esineistöä, mm. korkeja, pullonpohjia sekä posliinisen upokkaan kappale.

Kyseessä ovat epäilemättä ensimmäisen maailmasodan aikaiset varustukset. On mahdollista, että varustusten alueella on taisteltu vuoden 1918 sodassa. Palvialassa käytiin ilmeisesti lyhyt yhteenotto 4.4.1918 pohjoisesta edenneiden valkoisten ja etelään peräytyvien punaisten välillä (ks. Piilonen 1997: 487).

Todettakoon, että kohde ei erottunut tunnistettavana inventoinnissa käytettävissä olleessa laserkeilausaineistossa, vaan löytyi sattumalta.



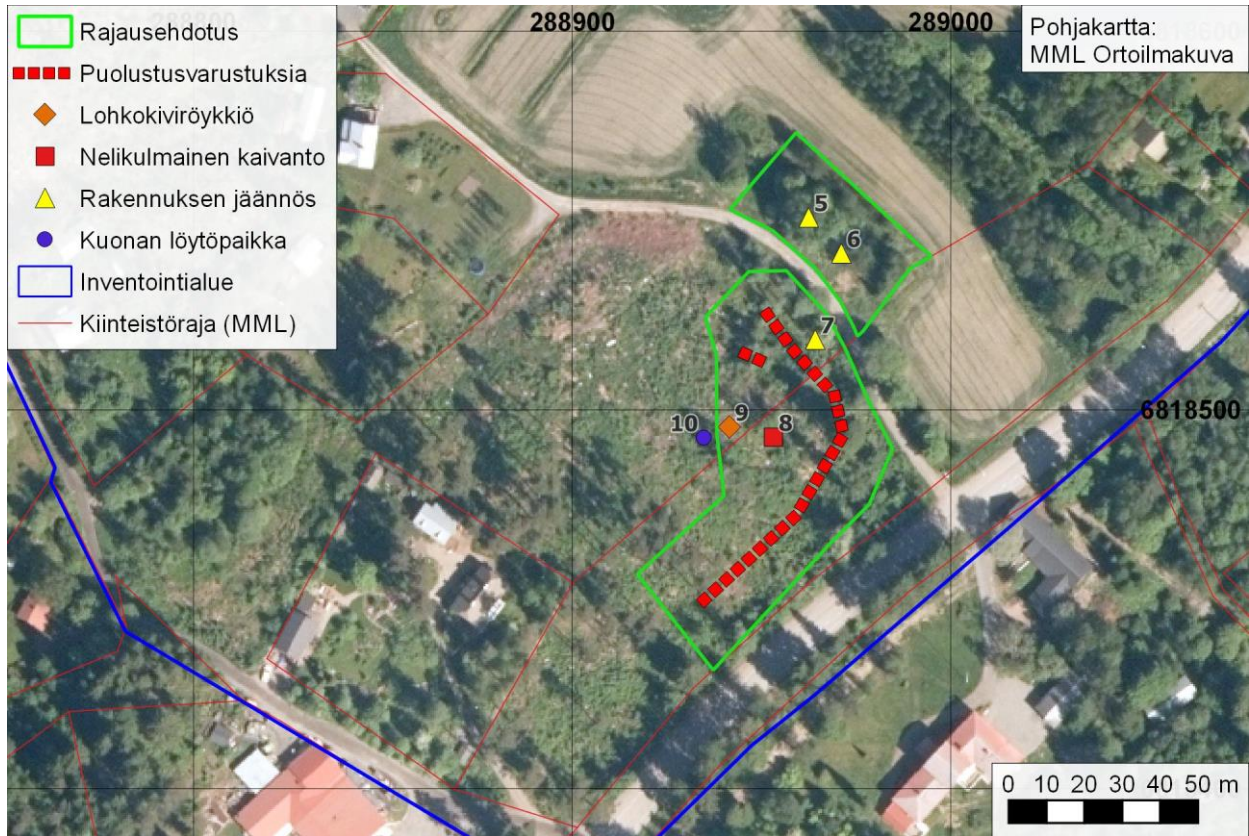
Kuva 26. Mäen lakiosan kiviröykkiö.



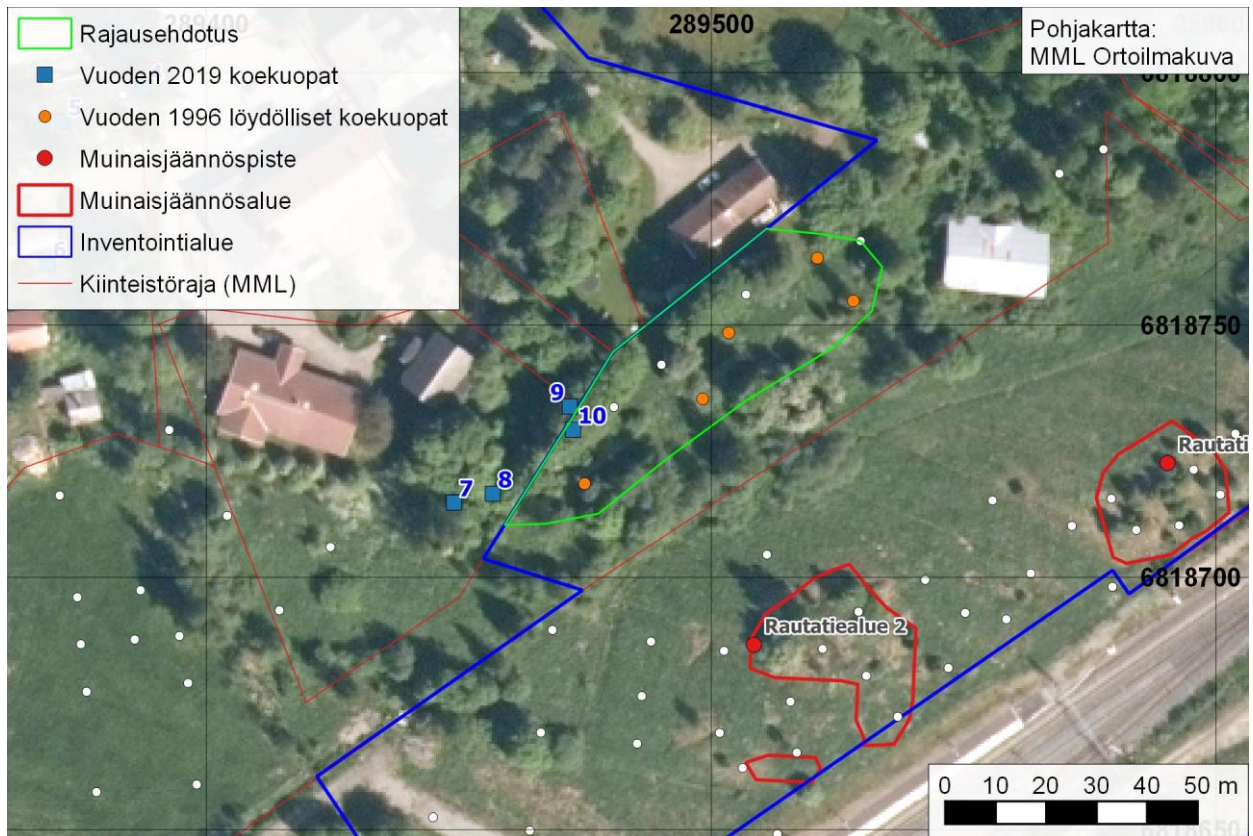
Kuva 27. Raessuontien varustusten pohjoisosan rинnettä Raessuontieltä kuvattuna. Koillisesta.



Kuva 28. Raessuontien varustusten pohjoisosan ampumahautaa. Lännestä.



Kuva 29. Inventointikohteiden 5 (alempi) ja 7 (ylempi) rakenteet ja rajausehdotukset.



Kuva 30. Inventointikohteen 6 (Sastamala Linjaviita, ks. kohdekuvausta seuraavalla sivulla) kohdalle tehdyt koekuopat ja rajausehdotus (vihreällä).

6. Sastamala Linjaviita

(uusi kohde, esitetään rekisteröitäväksi kiinteänä muinaisjäännöksenä)

Tyyppi: asuinpaikka

Ajoitus: kivikausi ja rautakausi

N 6818745 E 289505 (kohteen keskeltä)

Aiemmat tutkimukset: inv. U. Rajala 1996

Aiemmat löydöt: KM 29567: palanutta savea, kvartsi-iskoksia, kvartsiydin, saviastianpala, palanutta luuta ja kiviesineen teelmä

Kohde sijaitsee n. 200 m Karkun asemalta koilliseen, kaakkoon laskevassa rinteessä, jota voi luonnehtia lähinnä puustoiseksi joutomaaksi. Alueella on kulkenut koillinen-lounas-suuntainen sähkölinja pylväineen, mutta pylväät on nyttemmin poistettu.

Vuoden 1996 inventoinnissa rinteeseen kaivettiin yhdeksän koekuoppaa, joista viidestä tehtiin esihistoriallisia löytöjä. Alue määritettiin havaintojen perusteella kivi- ja rautakautiseksi löytöpaikaksi, sillä suurin osa löydöistä tuli humuksensekaisesta sekoittuneesta maasta, eikä niiden katsottu olevan alkuperäisillä paikoillaan (Rajala 1996: 39–42).

Vuonna 2019 alueelle tehtiin koekuopat 7–10. Viimeksi mainitun kohdalla maannos ei vaikuttanut sekoittuneelta kuin 15 cm syvyyteen, tämän alla oli punertavaa hiekkamoreenia, josta löytyi kvartsi-iskos.

Havaintojen perusteella on epätodennäköistä, että paikalla selvästi ollut kivikautinen asuinpaikka olisi koko rinteän alalla myöhemmän maankäytön tuhoama.

Inventointialueella, kiinteistörajan pohjoispuolella, maannos oli koekuoppien 8 ja 9 alueilla syvälle humuspitoista ja sekoittunutta. Mahdolliset kulttuurikerrokset ovat kiinteistörajan pohjoispuolella todennäköisesti sekoittuneet, joten kyseinen alue on jätetty tässä esitetyn rajausehdotuksen ulkopuolelle (ks. karttaa edellisellä sivulla).

Vuoden 1792 tiluskartan mukaan osa rinteestä on tuolloin ollut peltona (Wirzenius 1792). Ilmeisesti peltokäyttö jatkuu 1900-luvun alkupuolelle, sillä vielä 1910-luvun alun jakokarttaan (Saarinen 1914) alueelle on merkitty peltoa.

7. Sastamala Raessuontie

(uusi kohde, esitetään rekisteröitäväksi muuna kulttuuriperintökohteena)

Tyyppi: rakennuksenjäännös; riihi?

Ajoitus: historiallinen aika

N 6818547 E 288971 (kohteen keskeltä)

Aiemmat tutkimukset: -

Rakennuksenjäännökset 5 ja 6 sijaitsevat pelton ja Raessuontien väliin jäävällä saarekkeella. Rakennuksenjäännös 5:stä (N 6818550,8 E 288962,5) oli havaittavissa rakennuksen nurkka. Rakennuksen koko on mahdollisesti ollut noin 3 x 3 m. Nurkan kohdalla oli havaittavissa kiviä ainakin kahdessa kerroksessa.

Rakennuksenjäännös 6 (N 6818541,1 E 288971,3) koostuu kivijalasta ja tiilistä. Kivijalan lounaanpuoleisessa päässä on isohkoista lohkokivistä koottu nelikulmainen rakenne, mahdollisesti tulisijan perustus. Kivijalka jatkuu mahdollisesti tien reunaan saakka. Kyse voisi olla riihen perustuksesta.

Rakennuksenperustukset ovat alueella, joka on merkitty vuoden 1792 tiluskarttaan (Wirzenius 1792) selväpiirteisenä saarekkeena, jota ei tämänkään jälkeen ole otettu viljelyskäyttöön. On mahdollista, että paikalla on ollut jo tiluskartan aikaan rakennuksia. Alueelle on merkitty rakennus vuoden 1910 senaatinkarttaan.

Vuoden 1847 pitäjänkartassa rakennuksia ei paikalla vielä ole, joten kohta on mahdollisesti rakennettu 1800-luvun loppupuolella tai aivan 1900-luvun alussa. Paikalle on merkitty laajahko ulkorakennus vuoden 1961 peruskarttaan, mutta ei enää sitä nuorempiin karttoihin.



Kuva 31. Kohteen 7 rakennuksenjäännöistä 5.



Kuva 32. Kohteen 7 rakennuksenjäännöistä 6.

Vanhimpaan käytettävissä olevaan, vuonna 1916 laadittuun, tiluskarttaan on paikalle merkitty erillinen maa-alue, joka säännöllisen muotonsa perusteella viitannee tonttimaahan (Lindström 1916). Tontti on tavanomaista pihapiiriä huomattavasti pienempi, mutta sopii hyvin esimerkiksi riihen paikaksi. Nuoremmissakaan käytettävissä olevissa kartoissa paikalle ei ole merkitty pihapiiriä tai asuinrakennusta.

Kohteen 7 rajausehdotuksesta ks. kuvaa 29.

8. Sastamala Passinmäki

(uusi kohde, esitetään rekisteröitäväksi muuna kulttuuriperintökohteena)

Tyyppi: asuinpaikka

Ajoitus: historiallinen aika

N 6819211 E 288915 (kohteen keskeltä)

Aiemmat tutkimukset: -

Inventointialueen 3 länsiosassa, kohdassa N 6819214 E 288908, todettiin pääosin tiilistä,

osin myös kivistä, koostunut röykkiö, jonka laajuus on 4 x 3,5 m ja korkeus 1,5 m. Kyseessä on epäilemättä uunin jäännös (ks. karttaa alla).

Noin viisi metriä siitä alarinteeseen on noin neljän metrin pituinen suora jäännös vaatimattomaa rakennuksen kivijalkaa, joka on koottu vaihtelevan muotoisista kivistä.

Heti edellisen itäpuolella, kohdassa N 6819209 E 288921, todettiin ilmeisen vaatimattoman kivijalan jäännös. Lännempänä, tien vieressä, kohdassa N 6819199 E 288900, on kellari, jonka päällä erottui vielä kattohuovan jäännöksiä.

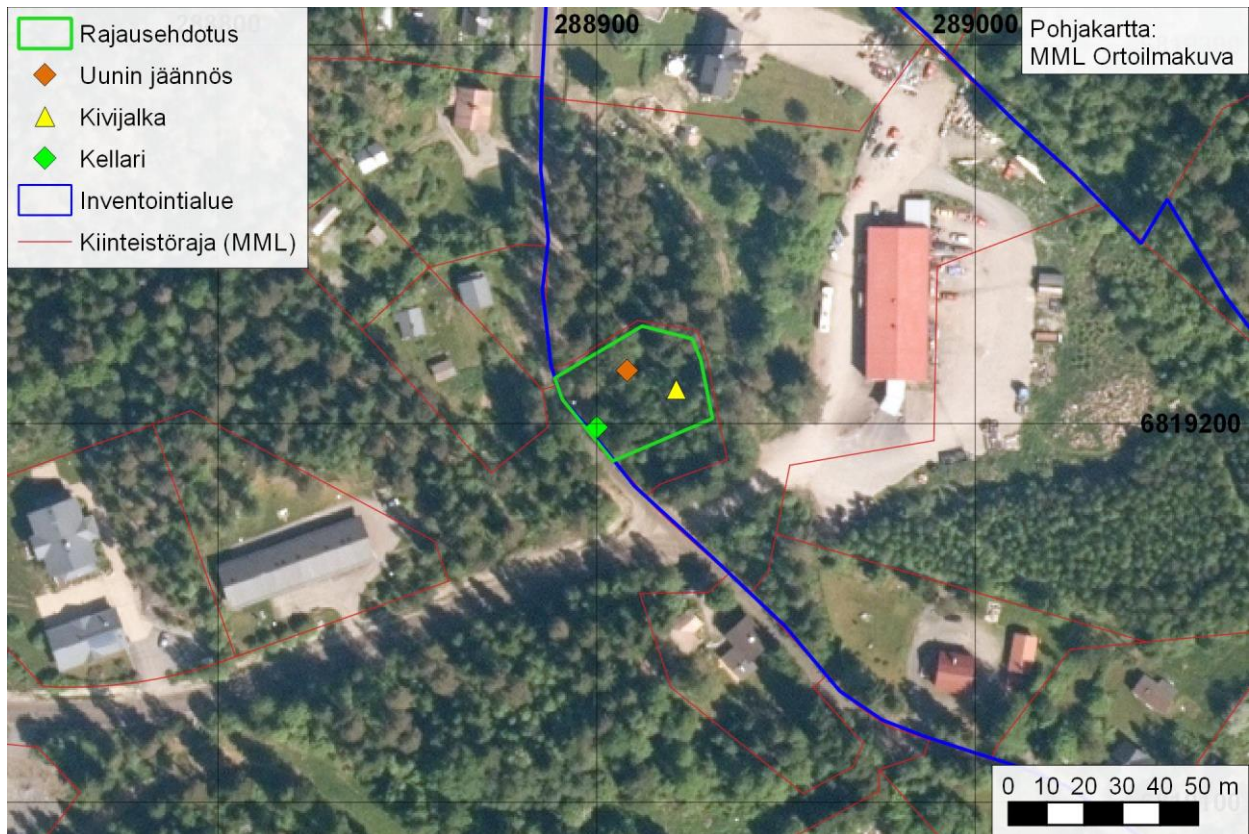
Paikalle on merkitty rakennuksia ensimmäisen kerran senaatin kartassa (1910) ja edelleen vuoden 1961 peruskartassa, joka kuvaa käytännössä 1950-luvun lopun asutustilannetta. Vuoden 1988 peruskartassa paikalle on merkitty vielä yksi lämmittämätön rakennus, ilmeisesti em. kellari. Vuoden 1847 pitäjänkartassa rakennuksia ei paikalla vielä ole, joten alueen asutus on mahdollisesti alkanut 1800-luvun loppupuolella. Käytettävissä olevista tiluskartoista ei selviä tilan tarkempi historia ja luonne.



Kuva 33. Kohteen 8 uuninjäännös kohdassa N 6819214 E 288908.



Kuva 34. Kivijalan jäännöstä kohdassa N 6819209 E 288921.



Kuva 35. Inventointikohteen 8 (Sastamala Passinmäki) rakenteet ja rajausehdotus.

9. Sastamala Tuomisto

(uusi kohde, esitetään rekisteröitäväksi muuna kulttuuriperintökohteena)

Tyyppi: asuinpaikka

Ajoitus: historiallinen aika

N 6818698 E 288833 (kohteen keskeltä)

Aiemmat tutkimukset: -

Peltoaukean luoteislaidan mäkialueella havaittiin kaksi rakennuksenjäännöstä (kuvan 14 numerot 2 ja 3). Rakennuksenjäännös 2 on mäen päällä olevista lohkokivistä koostuva 10 x 6 m kokoinen talousrakennuksen perustus kohdassa N 6818718,1 E 288828,6.

Rakennuksenjäännös 3 on edellä mainitun kaakkoispuolella kohdassa N 6818696,1 E 288843,3. Paikalla on neljän nurkkakiven rajaama 6 x 8 m laajuinen rakennuksenjäännös, jonka keskellä on pönttöuunin raunio. Sen pelliosia oli edelleen näkyvissä.

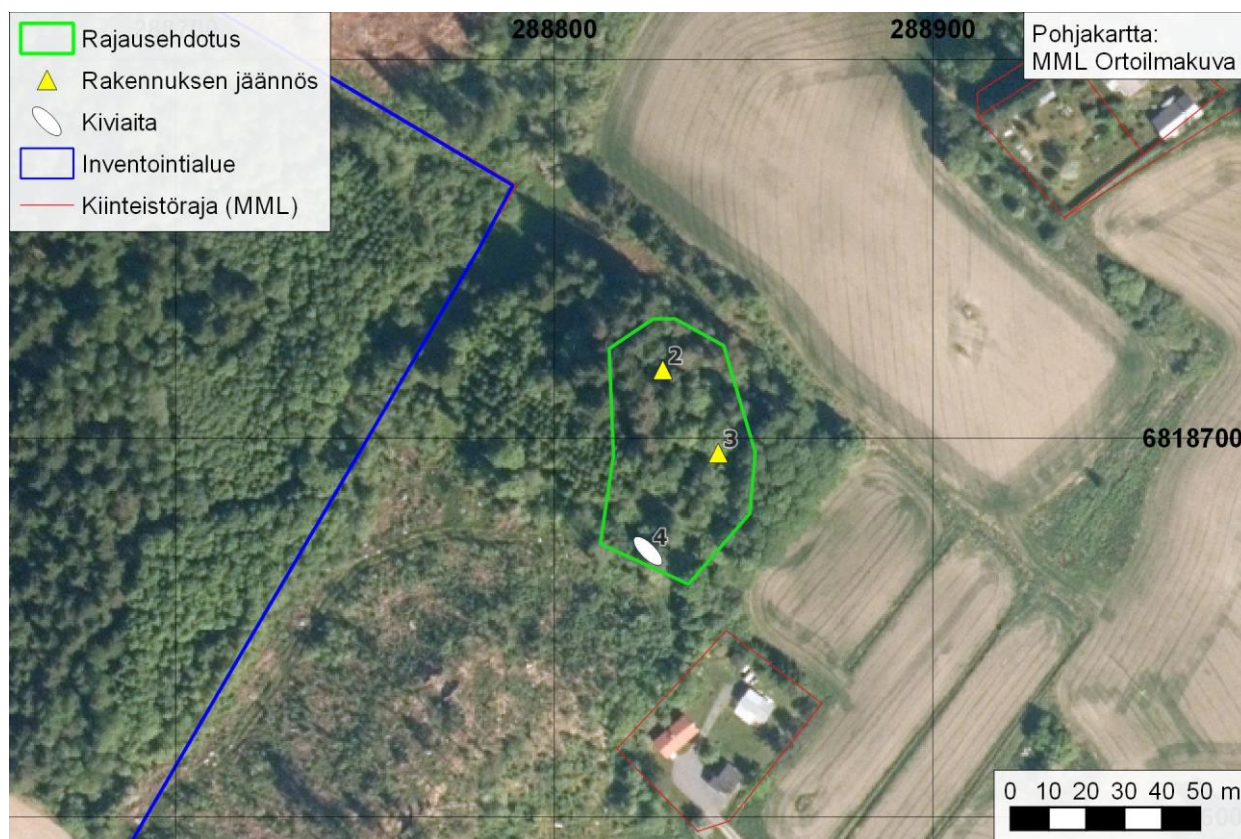
Asuinrakennus on merkitty vuoden 1910 se-
naatin karttaan ja vuoden 1961 peruskarttaan,
joka kuvaa käytännössä 1950-luvun lopun asu-
tustilannetta. Vuoden 1847 pitäjänkartassa ra-
kennuksia ei paikalla vielä ole, joten asutus on
mahdollisesti alkanut 1800-luvun loppupuolella
tai aivan 1900-luvun alussa. Paikalle ei ole
merkitty rakennuksia enää vuoden 1988 perus-
karttaan.

Vanhimpaan käytettävissä olevaan, vuonna
1916 laadittuun, tiluskarttaan ei valitettavasti
ole merkitty rakennuksia tai pihapiirejä erillisillä
karttamerkeillä (Lindström 1916). Siitä tai
muusta käytettävissä olevasta maanmittauk-
seen liittyvästä asiakirja-aineistosta ei myös-
kään ilmene asutuksen luonne – onko kyseessä
esimerkiksi ollut alun perin torppa.

Rakennuksenjäännösten lounaispuoleisessa
notkelmassa (N 6818670,2 E 288824,7) on joi-
denkin kymmenien metrien mittainen kiviaita,
joka liittyy em. jäännöksiin (kuvan 14 ra-
kenne numero 4).



Kuva 36. Rakennuksenjäännös 3, uuni.



Kuva 37. Inventointikohteen 9 (Sastamala Tuomisto) rakenteet ja rajausehdotus.

10. Sastamala Harsun Pajamäki

(uusi kohde, esitetään rekisteröitäväksi muuna kulttuuriperintökohteena)

Tyyppi: työ- ja valmistuspaikat, pajat

Ajoitus: historiallinen

N 6818794 E 289384 (mäen keskeltä)

Aiemmat tutkimukset: inv. U. Rajala 1996

Maakunnantien eteläpuolella, Palvialan kylätontin itäpuolitse kulkevan puron itäpuolella, on Rajalan raportissa mainittu *Harsun Pajamäki*. Mäki on kivinen, kallioperustainen kumpare. Rajalan inventoinnissa mäelle tehdystä koekuopasta löytyi palanutta savea ja kuonaa, ja raportin mukaan mäen itäpuolella on sijainnut paja 1920-luvulla. Vuoden 1996 inventoinnissa mäen eteläreunalla havaittiin mahdollisia perustuksen jäänteitä.

Vuoden 2019 inventoinnin aikaan mäellä oli runsas kasvillisuus, mikä vaikeutti maaston havainnointia, joten varmoja havaintoja mäellä olleista rakennuksenperustuksista ei saatu.

Mäen alueelle tehtiin kaksi koekuoppaa. Laelle tehdystä koekuopasta 4 tuli esille pieniä savenpaloja, joista yksi on selkeästi tiilestä, mutta kaksi palaa saattavat olla huonosti poltetusta tiilestä.

Mäen länsirinteeseen kaivetun koekuopan 5 maassa havaittiin hiilisen maan kerros, josta löytönä tuli mahdollinen liitupiipun kappale. Tälle alueelle on vuoden 1792 karttaan merkitty pienialainen peltotilkku.

Harsun Pajamäki on Rajalan raportissa ajaltaan epämääräinen löytöpaikka. Rajalan inventoinnin aikaan mäen itäpuolella on ollut vielä jäljellä vanhaa pajanpaikkaa. Nykyisin mäen itäpuolinen alue on lähes kokonaan asfaltoitua pysäköintialuetta.

Pajamäen alueella saattaa olla säilynyt rakenteita tai kulttuurikerrosta historiallisen ajan ajasta.

Aluetta voidaan pitää muuna kulttuuriperintökohteena.



Kuva 38. Harsun Pajamäkeä. Lounaasta.



Kuva 39. Harsun Pajamäen yläosaa. Etelästä.

Raninen, Sami 2013. *Sastamala Rautatiealue 1 ja 2. Arkeologinen koekaivaus 2013*. Pirkanmaan maakuntamuseon arkisto.

Saarinen, K. A. 1914. *Kartta Seikun sotilasvirkatalon RN:o 4 kaikista tiluksista*. Karkku A28:28/13–18, Maanmittaushallituksen uudistusarkisto, Kansallisarkisto.

Salo, Unto 2004. Esihistoria. *Sastamalan historia 1,1*. Hämeenlinna.

Senaatin kartta 1910. *Karttalehti XIX–XX/20–21*. Senaatin kartasto, Maanmittaushallituksen historiallinen kartta-arkisto, Kansallisarkisto.

Streng, Jonas 1644. *Öffwer Satagudens Härad, Karcko Sochn*. Maakirjakartta MHA A 1 32, Maanmittaushallituksen uudistusarkisto, Kansallisarkisto.

Wirzenius, Johan Christ. 1792. *Randakunda Samfällighets Ägor uti Karcku Sokn Öfre Satagunda Nedredels Härad*. Karkku A28:1/1–30c, Maanmittaushallituksen uudistusarkisto, Kansallisarkisto.

5. Yhteenveto tutkimuksen tuloksista

Vuoden 2019 inventoinnissa todettiin suunnitelluilla kaava-alueilla kolme sellaista aiemmin rekisteröimätöntä arkeologista kohdetta, joita voi pitää kiinteinä muinaisjäänöksinä.

Alueella 1 sijaitseva aiemmin rekisteröity *Harsu*-niminen historiallinen pajanpaikka liittyy alueella olleeseen *Palvialan* historialliseen kylätonttiin. Osa tontista on autioitunut, ja Harsun tonttien alueella on todennäköisesti säilyneitä kulttuurikerroksia.

Alueen 1 rajalla sijaitsevan *Linjaviidan* löytöpaikan uudet havainnot viittaavat siihen, että välittömästi kaavamuutosalueen rajan kaakkoispuolella on säilynyt kiinteää muinaisjäänöstä, joka ei kuitenkaan ulottune kaava-alueelle.

Alueelta vanhastaan tunnetun rautakautisen kalmistokohteen *Rautatiealue 1* tietoihin ei esitetä muutoksia. Kohteet *Rautatiealue 2* tai *Rautatiealue 3* eivät ulotu inventointialueelle.

Alueen 2 eteläosassa sijaitsevan mäen rinneessä todettiin ensimmäisen maailmansodan aikaisia puolustusvarustuksia, joita on pidettävä kiinteänä muinaisjäänöksenä.

Kiinteiden muinaisjäänösten lisäksi todettiin neljä sellaista kohdetta, joita voi pitää muina kulttuuriperintökohteina (kohteet 7–10). Ne liittyvät varsinaisen kylätontin ulkopuoliseen torppa- tai mäkitupa-asutukseen, joka on syntynyt pääasiassa 1800-luvulla ja 1900-luvun alussa ja jonka alkuvaihe on heikosti esillä kartta-aineistossa, sekä kylätontin ulkopuoliseen, maanviljelyelinkeinoon liittyvään rakennuskantaan/maankäyttöön.

Paimiossa 14.6.2020

Jasse Tiilikkala

Arkeologi, FM

Maanala Oy