

ALIGHT MARJATTA OY

KIIKOISTEN AURINKOVOIMAHANKE LUONTOSELVITYS

06.09.2024

JULKINEN



Sisällys

1. Johdanto	3
2. Selvitysalue.....	3
3. Aineisto ja menetelmät	5
3.1 Kasvillisuus- ja luontotyyppiselvitys.....	5
4. Tulokset.....	6
4.1 Kasvillisuus- ja luontotyyppiselvitys.....	6
5. Johtopäätökset.....	13
Viittaukset	13

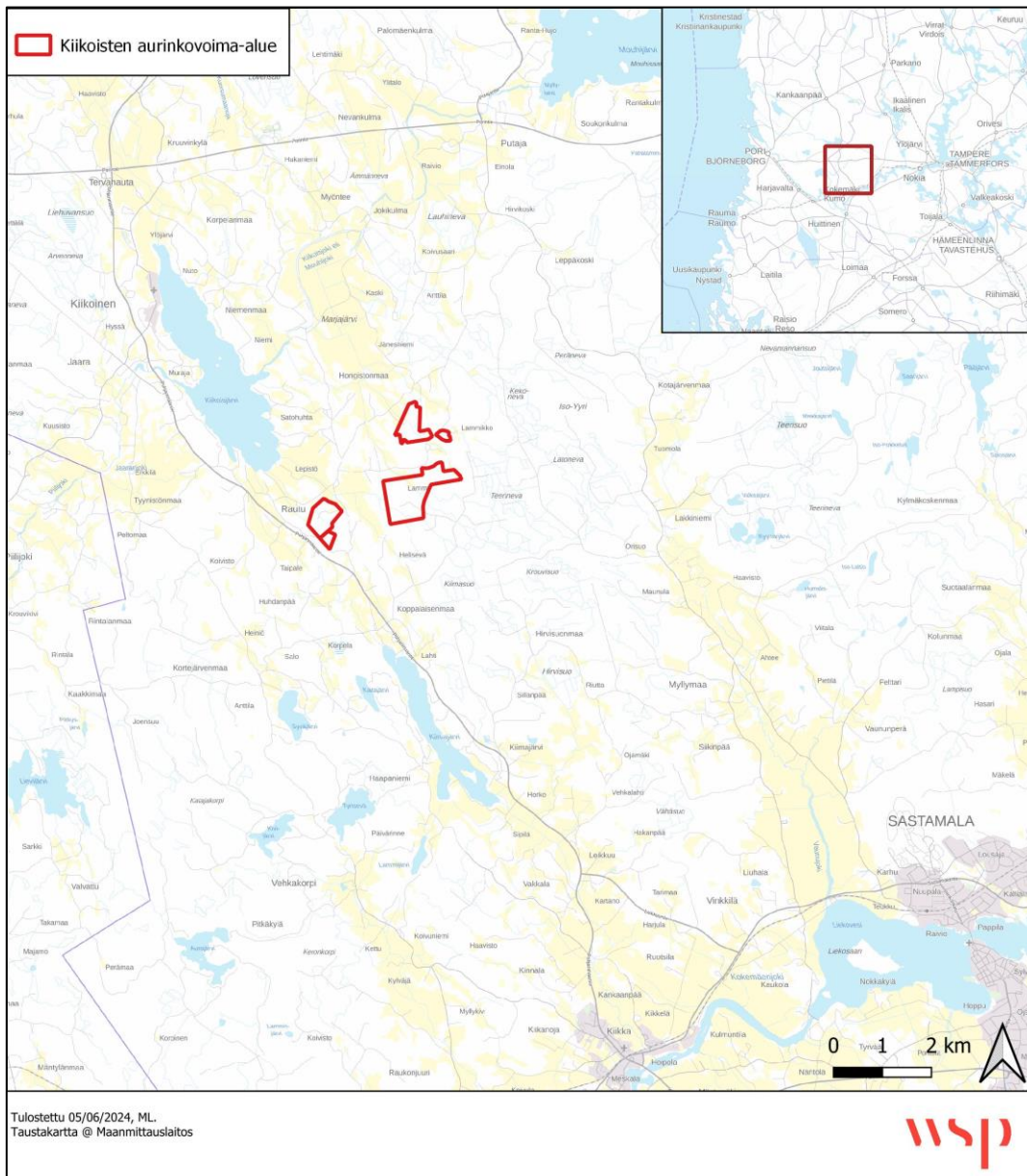
1. Johdanto

Alight Marjatta Oy suunnittelee Sastamalan Kiikoisten alueelle aurinkosähkön tuotantoaluetta yhteensä noin 120,8 hehtaarin alueelle. Aurinkosähkön tuotantoalueesta käytetään nimeä Kiikoinen. Tässä raportissa kuvataan kesällä 2024 alueella tehdyn kasvillisuus- ja luontotyyppiselvityksen tulokset. Selvitys tehtiin Alight Marjatta Oy:n aurinkovoimahankkeen suunnittelutarveratkaisuhakemusta varten. Luontoselvityksen tavoitteena on tuottaa tietoa suunnitellun aurinkovoimalle varatun alueen luontoarvoista, jotta suojellut ja uhanalaiset lajit ja luontotyypit sekä muut huomionarvoiset elinympäristöt voidaan huomioida suunnitteluvaiheessa. Selvityksen suoritti ja raportin laativat FM biologi Laura Kares, ja laadunvarmistuksesta vastasi Sanna Hodju, molemmat WSP Finland Oy:stä.

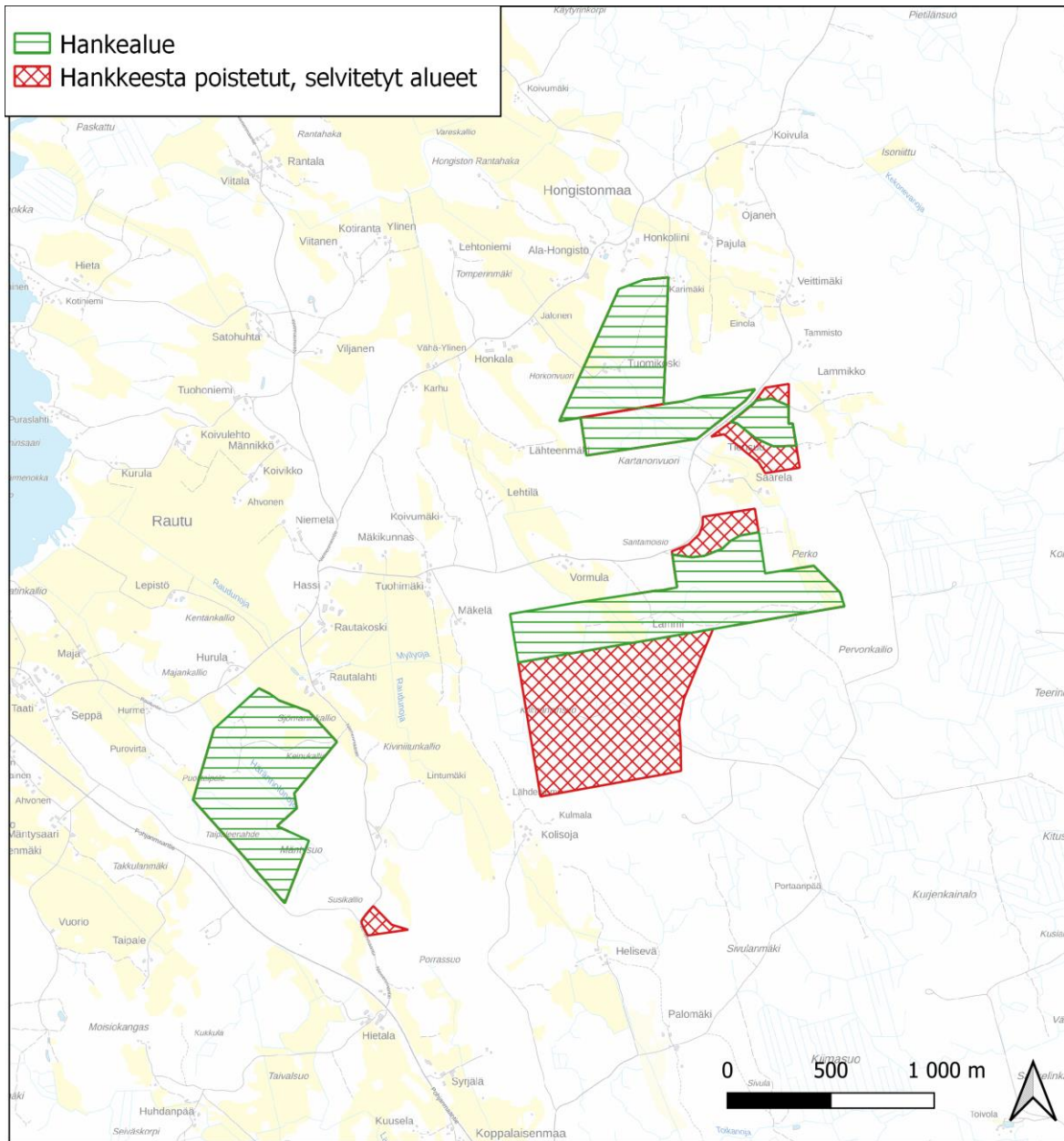
2. Selvitysalue

Selvitysalue sijaitsee Sastamalan Kiikoisissa, Kiikoisten kunnan kaakkoispuolella noin 6 kilometrin päässä Kiikoisten keskustasta (Kuva 2.1). Alueelle suunniteltu aurinkovoimalue koostuu viidestä osa-alueesta.

Selvitys ja raportti on tehty selvityksen aikaan tiedossa olevilla hankerajoilla (Kuva 2.1). Hankealueen rajausta päivitettiin syyskuussa 2024. Nykyiset hankealueen rajat ovat pienemmät kuin alkuperäiset, joten selvitys on tehty nykyistä hanke aluetta laajemmalle alueelle (Kuva 2.2). Päivityksen jälkeen rakennettavan alueen pinta-ala on 86 ha ja koko hankealueen pinta-ala on 120,8 ha. Kiikoisten hankealue sijaitsee eteläboreaalaisella metsäkasvillisuusvyöhykkeen Vuokkavyöhykkeen eli Lounaismaan loholla (2a). Suokasvillisuusvyöhykkeeltään alue kuuluu Etelä-Suomen kilpiketaisiin (1b) ja alueen eliömaakunta on Satakunta (St). Alueelta on tiedossa aikaisempi havainto ahokissankäpälästä (NT) (Suomen Lajitietokeskus 2024).



Kuva 2.1. Suunniteltu voimala-alue.



Tulostettu 04/09/2024, LK.
Lähteet:
Pohjakartta @ Maanmittauslaitos

Kuva 2.2. Päivitetty hankealueen rajaus.

3. Aineisto ja menetelmät

3.1 Kasvillisuus- ja luontotyyppiselvitys

Selvitysalue kartoitettiin maastossa 6.6.2024. Selvityksessä keskityttiin selvittämään uhanalaiset luontotyypit, luonnonsuojelulain 64 §:n luontotyypit, metsälain 10 §:n kohteet sekä vesilain 2. luvun 11 §:n tarkoittamat arvokkaat pienvedat. Selvityksen pohjatiedoiksi

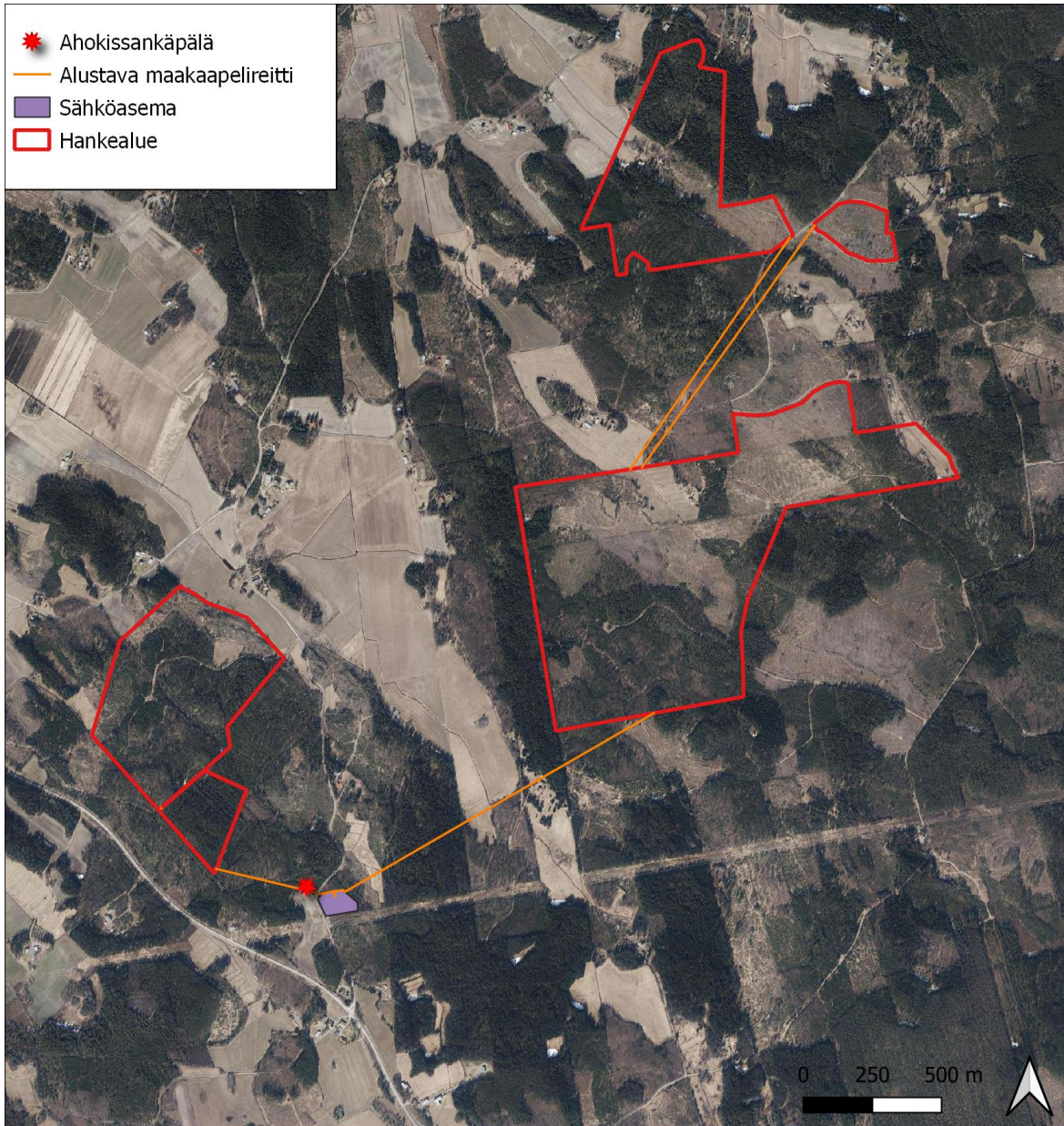
haettiin alueen metsävaratiedot ja ETE-kohteet (Metsäkeskus 2024), ilmakeuhka-aineistoja ja alueelta tallennetut lajihavainnot (Lajitietokeskus 2024). Havaintojen paikkatiedot tallennettiin maastossa Qfield -sovelluksella. Arvokkaat luontokohteet arvotettiin LUOPAS-opaan kriteerien mukaisesti (Mäkelä & Salo 2021).

4. Tulokset

4.1 Kasvillisuus- ja luontotyyppiselvitys

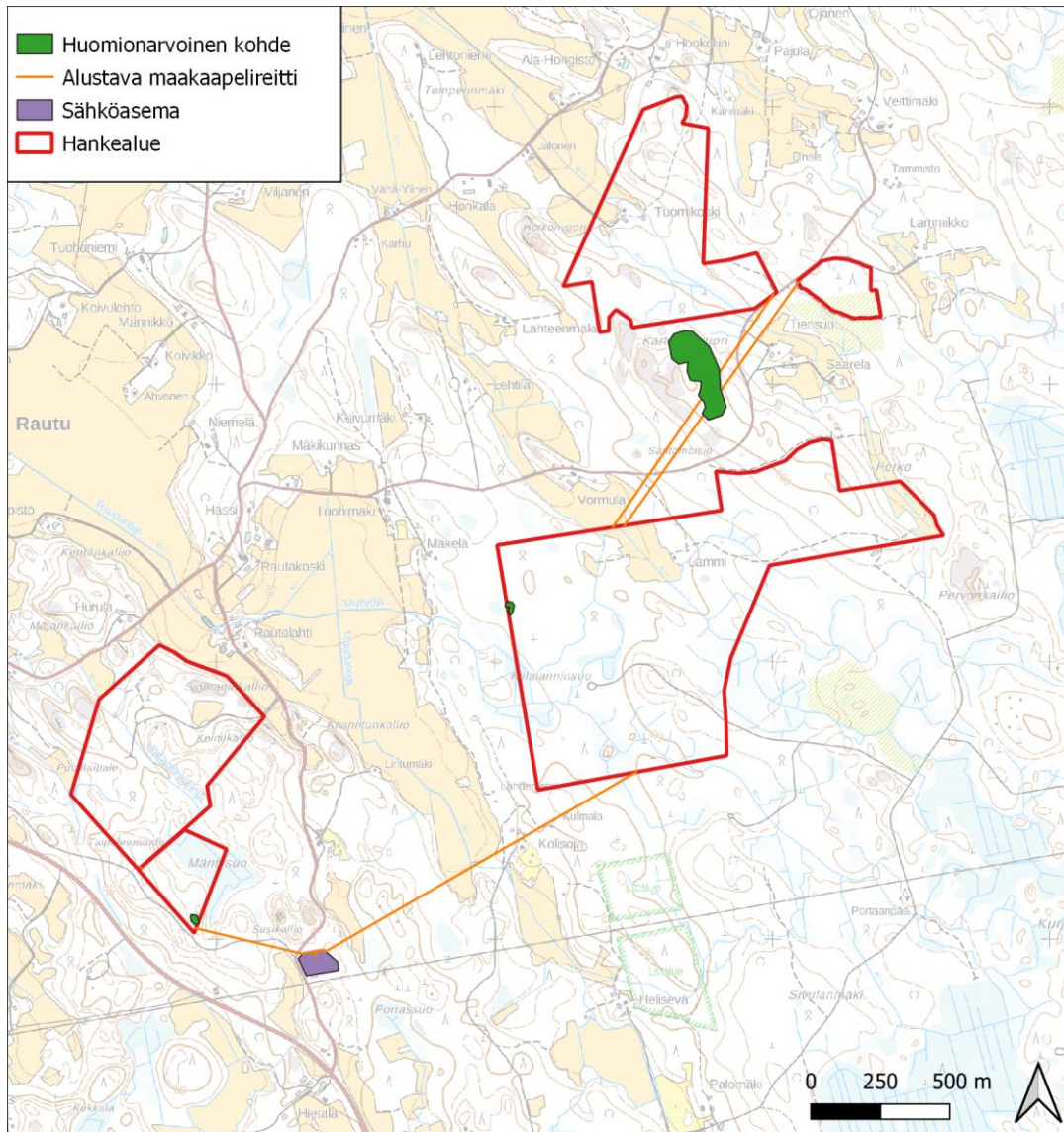
Selvityksessä havaittiin ahokissankäpälää (NT) tien reunalla suunnitellun sähkönsiirtoreitin vieressä. (Kuva 4.1). Alueella ei ole luonnonsuojelulain 64 §:n mukaisia luontotyyppisiä, metsälain 10 §:n mukaisia erityisen tärkeitä elinympäristöjä eikä vesilain 2. luvun 11 §:n tarkoittamia arvokkaita pienvesiä.

Selvitysalue on pääasiassa eri kehitysluokkien metsätalouskäytössä olevaa talousmetsää, kuivahkoa ja tuoretta kangasta sekä avohakkuuta (Kuvat 4.3–4.5). Alueella sijaitsevat suot ovat pääosin ojitettu metsätalouden tarpeisiin. Alueella on kuitenkin muutama huomionarvoinen kohde, jotka ovat esitetty kartassa (Kuva 4.2). Yksi kohteista on Etelä-Suomessa erittäin uhanalaiseksi luokiteltu suoluontotyyppi (Kuvat 4.6–4.7) ja toinen kohde sijaitsee Kartanonvuorella suunnitellun sähkönsiirtoreitin varrella. Alue on osin luonnontilaistumassa olevaa kangasmetsää, josta löytyy lahoppua 3–5 kappaletta per hehtaari (Kuvat 4.8–4.9). Erillisellä käynnillä hankealueelta tunnistettiin yksi erityisen tärkeä kohde, luonnontilainen suo ympäristö, joka on nevakorven ja nevarämeen yhdistelmätyyppiä (Kuvat 4.10–4.11).



Tulostettu 11/06/2024, LK.
Lähteet: Pohjakartta @ Maanmittauslaitos

Kuva 4.1 Hankealueen alustavan sähkösiirtoreitin vieressä sijaitseva ahokissankäpälen (NT) esiintymä.



Tulostettu 13/06/2024, LK.
Lähteet: Pohjakartta @ Maanmittauslaitos

Kuva 4.2. Hankealueen huomionarvoisten kohteiden sijainnit.



Kuva 4.3. Selvitysalueelle tyypillistä tuoretta kangasta.



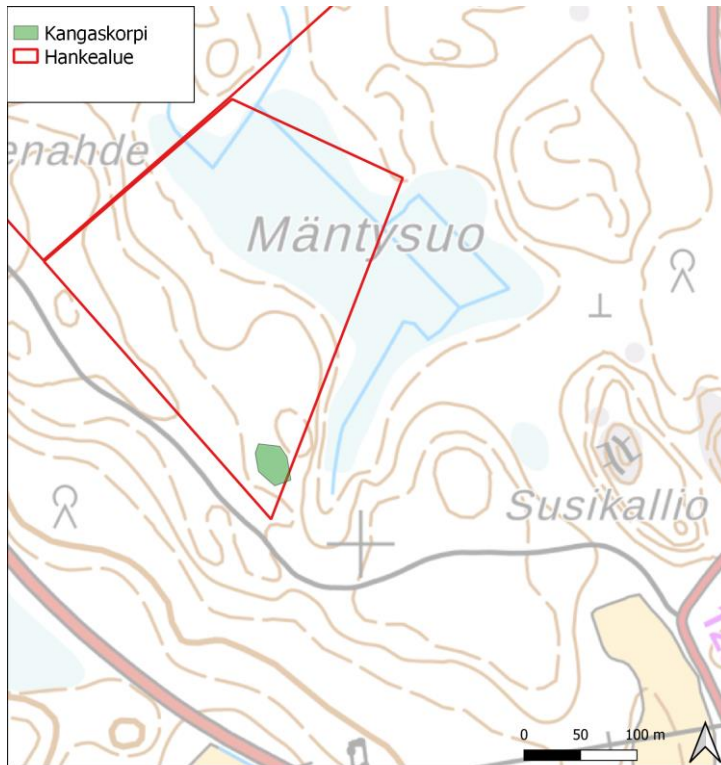
Kuva 4.4. Selvitysalueelle tyypillistä kuivahkoa kangasta.



Kuva 4.5. Selvitysalueelle tyypillistä hakkuu-aluetta.



Kuva 4.6. Kangaskorpi (CR) Alue on arvoluokaltaan luokan 3 monimuotoisuutta turvaava kohde.



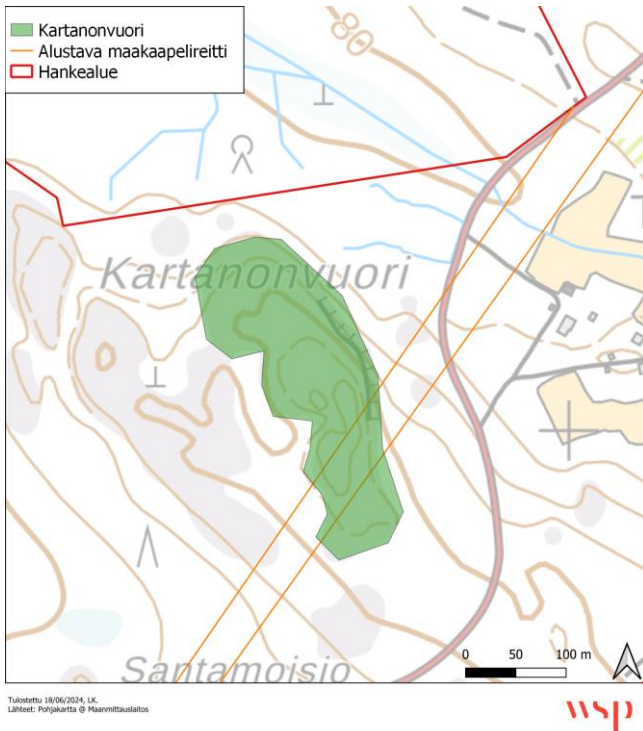
Tulostettu 18/06/2024, LK.
Lähteenä: Pohjakartta © Maanmittauslaitos

wsp

Kuva 4.7. Kangaskorven (CR) sijainti.



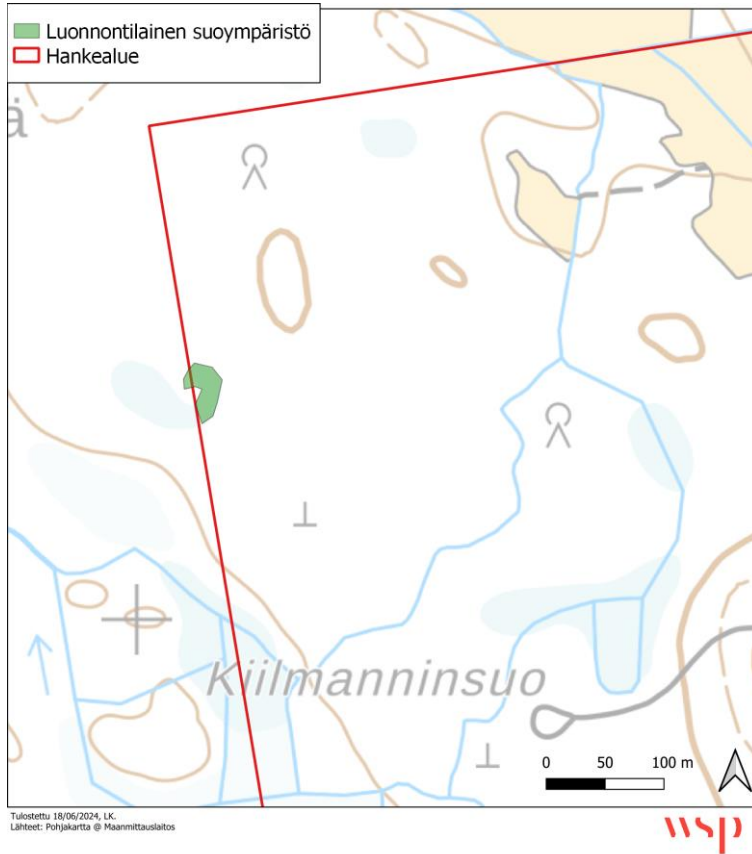
Kuva 4.8. Lahopuita Kartanonvuoren metsäalueella. Alue on luokan 4 monimuotoisuutta tukeva kohde.



Kuva 4.9. Kartanonvuoren metsäalueella sijaitsevien lahopuiden sijainti.



Kuva 4.10. Luonnontilainen suoympäristö. Alue on arvoluokaltaan luokan 2 Erityisen tärkeä kohde.



Kuva 4.11. Erityisen tärkeän kohteen (luonnontilainen suo ympäristö) sijainti.

5. Johtopäätökset

Silmälläpidettävää (NT) ahokissankäpälää lukuun ottamatta alue on lajistoltaan tavanomaista, eikä huomionarvoisia kasvilajeja havaittu. Alue on pääosin metsätaloustaloudessa olevaa talousmetsää, lukuun ottamatta yhtä alueellisesti erittäin uhanalaista kangaskorpea sekä suunnitellulla sähkönsiirtoreitillä olevaa huomionarvoista kohdetta. **Ahokissankäpälän esiintymä suositellaan mahdollisuuksien mukaan huomioitavaksi. Uhanalaiset luontotyypit suositellaan jättämään rakentamisen ja muun maankäytön ulkopuolelle. Kartanonvuoren alueella suunnitellulla sähkönsiirtoreitillä suositellaan mahdollisuuksien mukaan säästämään lahoppua.**

Viittaukset

Hyvärinen E., Juslén A., Kemppainen E., Uddström A. & Liukko U.M. 2019: Suomen lajien uhanalaisuus – Punainen kirja 2019. Ympäristöministeriö & Suomen ympäristökeskus.

Maanmittauslaitos, <https://vanhatpainenutkartat.maanmittauslaitos.fi>. Viitattu 11.6.2024.

Metsäkeskus, <https://www.metsakeskus.fi/fi/avoin-metsa-ja-luontotieto/luontotietoaineistot>. Viitattu 11.6.2024.

Mäkelä, K. & Salo, P. 2021. Luontoselvitykset ja luontovaikutusten arviointi. Opas tekijälle, tilaajalle ja viranomaiselle. Suomen ympäristökeskuksen raportteja 47/2021. Suomen ympäristökeskus ja ympäristöministeriö, Helsinki.

Suomen Lajitietokeskus, <https://laji.fi>. Viitattu 11.6.2024.

Suomen ympäristökeskus, <https://luontotyyppienuhanalaisuus.ymparisto.fi>. Viitattu 11.6.2024.