



# **SASTAMALAN TAAJAMAMETSÄSUUNNITELMA 2024**

Sini Miettinen, Anna Viitamäki

TAPIO

**SASTAMALA**

Suvi Isosävi, Pasi Lähteenmäki

**TAPIO** 

Sini Miettinen, Anna Viitamäki

Työn tilaaja: Sastamalan kaupunki

Kansikuva ja valokuvat: Sastamalan  
kaupunki

# Sisällysluettelo

1	JOHDANTO.....	1
2	SASTAMALAN TAAJAMAMETSÄT .....	2
2.1	TOIMINTAYMPÄRISTÖ.....	2
2.1.1	Kaupungin metsien hoidon yleiset tavoitteet.....	2
2.1.2	Taajamametsien kunnossapitoluokitus.....	3
2.1.3	Asukaskyselyn tulokset.....	4
2.2	TAAJAMAMETSIIEN NYKYTILA .....	5
3	TAAJAMAMETSÄSUUNNITELMAN TOIMENPITEET, RAJOITTEET JA MUUT ERITYISHUOMION KOHTEET .....	9
3.1	TOIMENPITEIDEN AJOITUS .....	9
3.2	ERI TYÖLAJIIEN TOTEUTUKSEN YLEISET OHJEET .....	9
3.3	RANTAVYÖHYKKEIDEN HOITO.....	10
3.4	LUONTOKOHTEET JA MONIMUOTOISUUDEN EDISTÄMINEN.....	11
3.5	LIITO-ORAVIEN ELINOLOSUHTEIDEN YLLÄPITÄMINEN JA EDISTÄMINEN.....	11
3.6	LINNUSTON HUOMIOIMINEN .....	12
3.7	METSÄTUHOJEN HILLINTÄ JA RISKIPUIDEN POISTOT .....	12
3.8	HAITALLISET VIERASLAJIT .....	13
4	TAAJAMAMETSÄSUUNNITELMAN TOIMENPITEET ALUEITTAIN JA VYÖHYKKEITTÄIN .....	15
4.1	VAMMALA .....	17
4.1.1	Vammala, pienpuuston- ja nuoren metsän hoidot.....	17
4.1.2	Vammala, taimikonhoidot.....	19
4.1.3	Varilan ja Sileekallion alueen hakkuut .....	19
4.1.4	Vehmaisien alueen hakkuut.....	22
4.1.5	Roismalan alueen hakkuut .....	22
4.1.6	Kukkurin alueen hakkuut.....	24
4.1.7	Nuupalan ja Lousajan alueen hakkuut .....	25
4.2	KARKKU.....	27
4.3	MOUHIJÄRVI.....	28
4.4	SUODENNIEMI.....	30
4.5	KIIKOINEN .....	31
4.6	KIIKKA .....	32
4.7	KEIKYÄ.....	33
5	YHTEENVETO .....	35
6	LÄHTEET.....	36
7	LIITTEET .....	36



# 1 Johdanto

Sastamalan kaupunki omistaa noin 186 hehtaaria taajamametsiä. Taajamametsät sijaitsevat Vammalan alueella ja entisissä kuntakeskuksissa. Taajamametsät ovat asukkaille tärkeitä ulkoilu- ja virkistyspaikkoja ja niiden hoidon tärkeimpänä tavoitteena onkin metsien elinvoimaisuuden säilyttäminen ja virkistyskäytön edellytysten turvaaminen. Taajamametsien hoito poikkeaa talousmetsien hoidosta, sillä niiden käsittely on pienipiirteistä ja monitavoitteista. Siksi myös metsänhoidon suunnittelu on tarkempaa.

Sastamalan taajamametsien hoidon tavoitteita ovat mm. puustorakenteen monipuolistaminen, virkistyskäytön edellytysten huomioiminen ja maiseman hoitaminen. Metsäluonnon monimuotoisuutta voidaan turvata ja lisätä jättämällä taajamametsiin käsittelemättömiä alueita, lisäämällä lahopuun määrää, jättämällä luontokohteiden ympärille kunnolliset suojavyöhykkeet sekä torjumalla haitallisten vieraslajien leviämistä taajamametsiin. Taajamametsissä toteutetaan jatkuvapeitteistä kasvatusta kohteilla, joissa se on mahdollista.

Taajamametsissä esiintyy jonkin verran kaarnakuoriaisen aiheuttamia puustokuolemia. Maastossa tehdyt havainnot on kirjattu kuviotietoihin. Joillekin metsiköille on tehty toimenpide-ehdotus kaarnakuoriaistuhon perusteella. Taajamametsät ovat keskimääräistä iäkkäämpiä ja siksi riski erilaisille tuhoille saattaa olla korkeampi kuin nuoremmissa metsissä.

Taajamametsäsuunnitelman valmistelun alkuvaiheessa toteutettiin kuntalaisille suunnattu metsäkysely, jonka vastausaika oli 23.5.-16.6.2024. Vastajat saivat kertoa mm. metsien käyttötavoista ja mielipaikoistaan taajamametsissä. Lisäksi 11.9.2024 toteutettiin asukkaille suunnattu metsäkävely, jossa kierrettiin taajamametsäsuunnitelman esimerkkikohteita, ja annettiin osallistujille mahdollisuus esittää kysymyksiä ja palautetta suunnitelmatyöhön liittyen. Suunnitelman luonnos asetettiin nähtävillä teknisen lautakunnan käsittelyn jälkeen 06.11-20.11.2024

Taajamametsiin tehtiin maastoinventointi kesällä 2024 ja suunnittelualueen puustosta kerättiin tiedot metsäkuvioittain. Suunnitelman toimenpide-ehdotukset perustuvat maastossa tehtyyn inventointiin. Tässä raporttiosassa kuvataan Sastamalan taajamametsien tilaa puustoa kuvaavilla tunnusluvuilla ja kerrotaan eri hoitotoimenpiteistä ja suunnittelualueen erityispiirteistä. Luvussa 4 kuvataan ehdotetut toimenpiteet alueittain sekä taulukkoina että kartoilla. Raporttiosan liitteenä on kuviokohtaiset tiedot puustosta ja toimenpiteistä.

Sastamalan kaupungilta työtä ohjasivat kaupunginpuutarhuri Suvi Isosävi ja yhdyskuntatekniikan päällikkö Pasi Lähteenmäki. Työtä laativana konsulttina toimi Tapio Palvelut Oy. Konsultin työryhmän muodostivat MMM, MH Sini Miettinen ja MMM, MH Anna Viitamäki.

## 2 Sastamalan taajamametsät

### 2.1 Toimintaympäristö

#### 2.1.1 Kaupungin metsien hoidon yleiset tavoitteet

Taajamametsissä on tärkeää, että metsän peitteisyys säilyy mahdollisimman hyvin eikä metsämaisemaan tule suuria muutoksia. Sastamalan taajamametsiin ei pääsääntöisesti tehdä avohakkuita vaan metsä uudistetaan luontaisesti. Uusi puusukupolvi pyritään saamaan aikaan vaiheittain. Avohakkuita on taajamametsäsuunnitelmassa ehdotettu yksittäisiin kohteisiin, jossa esimerkiksi luontainen uudistaminen on epäonnistunut tai puuston kunto merkittävästi heikentynyt.

Taajamametsien hoidon tavoitteena on kasvattaa puustoa elinvoimaisena ja pitkäikäisenä. Jotta metsän elinvoimaisuus säilyy, puilla täytyy olla riittävästi kasvutilaa sekä latvuksessa että juuristossa. Harvennushakkuilla kasvamaan jääville puille tehdään lisää elintilaa, jolloin niiden latvukset pysyvät tuuheina ja hyväkuntoisina ja puut elävät terveinä ja pitkään. Siksi on tärkeää, että harvennukset tehdään ajoissa. Taajamametsissä puita kasvatetaan yleensä vanhemmiksi kuin talousmetsissä.

Monet Sastamalan taajamametsistä ovat entisiä talousmetsiä, osa niistä on ollut esimerkiksi kaupungin liepeillä sijainneiden mautilojen omistamia metsiä. Näitä on hoidettu talousmetsinä ja niiden puuston rakenteen monipuolistaminen on keskeinen tavoite taajamametsien hoidossa. Tämä tarkoittaa esimerkiksi sitä, että harvennuksissa puustoa poistetaan kaikista läpimittaluokista ja harvennustiheyttä vaihdellaan kohteen sisällä niin, että kuvion sisälle jää myös käsittelemättömiä tiheiköitä.

Taajamametsissä tavoitellaan sekametsärakennetta useasta syystä. Eri puulajeista koostuva metsä kestää erilaisia tuhoja paremmin kuin yhden puulajin metsä. Monipuolinen sekametsä on virkistyskäytön näkökulmasta arvokas, vaihteleva metsämaisema tarjoaa liikkujalle enemmän nähtävää. Myös luonnon monimuotoisuuden kannalta sekametsä on yhden puulajin metsää parempi. Sekapuustoisessa metsikössä puusto ja aluskasvillisuus kehittyvät lajistoltaan runsaammaksi ja monipuolisemmaksi kuin yhden puulajin metsiköissä. Sekametsä ja eri puulajien ryhmät tuovat vaihtelua maisemaan.

Viihtyisyys ja maisematekijät ovat merkittäviä tekijöitä taajamametsien hoidossa. Maisematekijät ohjaavat ihmisten liikkumista metsässä ja reiteillä. Suurin osa ulkoilijoiden kokemasta metsämaisemasta on reitiltä tai metsän sisältä nähtävää lähimaisemaa. Siksi taajamametsien hoidossa maiseman vaihtelevuus, yksityiskohdat ja näkymät ovat tärkeitä. Yksityiskohtia ovat esimerkiksi

lahopuut, maapuut, siirtolohkareet. Näkymiä reitin varrelta kannattaa avata esimerkiksi niityn tai pellon laidalta, jolloin saadaan näkymä kauemmas. Kaukomaisema on esimerkiksi järven selän yli tai korkean mäen päältä nähtävä maisema. Esimerkiksi järven selkien yli näkyvät kaukomaisemat ja erilaiset näköalapaikat ovat tärkeitä. Taajamametsien hoito edellyttää tarkempaa suunnittelua kuin esimerkiksi talousmetsien hoito.

Virkistyskäytön edellytysten turvaaminen on yksi taajamametsien hoidon keskeinen tavoite. Ulkoilureittien ja polkujen turvallisuudesta huolehtiminen edellyttää sitä, että reittien varsilta poistetaan vaaraa aiheuttavia puita. Turvallisuusnäkökulma on otettava huomioon myös talojen välittömässä läheisyydessä kasvavien puiden tapauksessa.

Kun suunnitelman mukaisia toimenpide-ehdotuksia toteutetaan, Sastamalan kaupungin puistotoimi valmistelee työmaat yhdessä hakkuun tekevän urakoitsijan kanssa. Työmaasuunnittelussa otetaan huomioon esimerkiksi lähellä sijaitsevat talot ja niiden pihapiirit, ulkoilureitit ja tiet. Kun taajamametsän hakkuu on käynnissä, urakoitsija huolehtii turvallisuudesta varoituskylteillä ja vastaa tarvittaessa liikenteenohjauksesta.

Taajamametsien hoitotoista ja hakkuista tiedotetaan asukkaita kaupungin verkkosivuilla ja somessa, työmaa-alueen lähiasukkaille jaetaan tiedote postilaatikkoon. Tiedotteesta löytyy vastuuhenkilöiden yhteystiedot, joihin asukkaat voivat olla yhteydessä.

### 2.1.2 Taajamametsien kunnossapitoluokitus

Sastamalan taajamametsäsuunnitelman laadinnan yhteydessä metsiköt luokiteltiin myös valtakunnallisen kunnossapitoluokituksen mukaisesti. Metsien kunnossapitoluokitus antaa kuviotasoa laajemman kokonaiskuvan taajametsistä ja kertoo niiden käyttötavoista. Viheralueiden kunnossapitoluokitus (RAMS) on valtakunnallisesti käytössä.

Kunnossapitoluokituksen avulla viheralueet saadaan yleisilmeen, käytön, laadun ja kustannustekijöiden puolesta keskenään vertailukelpoisiksi. Tämä selkeyttää esimerkiksi kunnossapitokustannusten ja investointien vertailua. Yli puolet eli 63 % Sastamalan taajamametsistä on lähimetsiä, jotka sijaitsevat asutuksen välittömässä läheisyydessä.

Taulukko 1. Metsien kunnossapitoluokat valtakunnallisen RAMS-luokituksen mukaan.

<b>METSIEN KUNNOSSAPITOLUOKAT</b>	
<b>M2 Lähimetsä</b>	<i>Oleiluun, leikkiin, kauttakulkuun, ulkoiluun, liikuntaan ja sosiaaliseen kanssakäymiseen varattuja asuinalueiden välittömässä läheisyydessä sijaitsevia metsiä, joiden käyttö on päivittäistä.</i>
<b>M3 Ulkoilu- ja virkistysmetsä</b>	<i>Ulkoiluun, retkeilyyn, liikuntaan, marjastukseen, sienestykseen ja virkistäytymiseen varattuja asuinalueiden läheisyydessä tai hieman etäämmällä sijaitsevia metsiä.</i>
<b>M5 Talousmetsä</b>	<i>Taloukskäytössä olevia metsiä, joita lisäksi hyödynnetään virkistyskäytössä.</i>
<b>S Suojelualueet</b>	<i>Suojelualueet ovat laissa, asetuksessa tai valtioneuvoston, ministeriön, ELY-keskuksen tai muun viranomaisen päätöksessä määrättyjä alueita, joilla on suojeltuja luontokohteita. Suojelualueena pidetään myös aluetta, jolla on muinaismuistolain nojalla suojeltuja rakennelmia tai niiden jäännöksiä sekä rauhoitetut kiinteät muinaisjäännökset, jos niitä voidaan pitää aluemaisina kohteina. Suojelualue voi olla myös maanomistajan omalla päätöksellä tai muulla päätöksellä suojeltu alue.</i>
<b>x Maankäytön muutosalueet</b>	<i>Yleis- tai asemakaavassa rakentamiseen tai rakentamisen vaikutuspiiriin osoitettuja alueita.</i>  <i>Mx Muutosalue, jota kunnossapidetään metsän mukaisessa ulkoasussa</i>

### 2.1.3 Asukaskyselyn tulokset

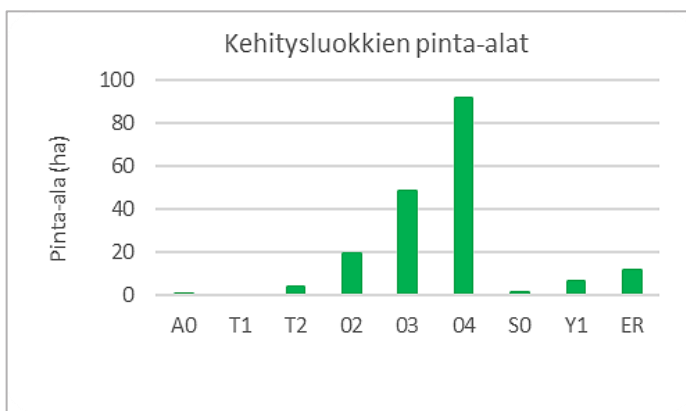
Sastamalan taajamametsäsuunnitelman valmistelun tueksi toteutettiin asukaskysely keväällä 2024. Kyselyyn vastasi 107 asukasta. Kyselyssä kysyttiin mm. kuinka usein vastaaja käy Sastamalan taajamametsissä metsissä ja miten hän viettää siellä aikaansa. Vastaajilta kysyttiin myös mielipidettä taajamametsien hoidosta sekä niistä tiedottamisesta. Asukaskyselyssä kerättiin myös karttavastauksia paikoista, joissa taajamametsien käyttäjät viihtyvät tai joissa ei viihdytä.

Vastaajat pitivät tärkeänä, että taajamametsien luonnon monimuotoisuuden lisäämiseen ja lajiston monipuolisuuteen kiinnitetään huomiota. Taajamametsien tarjoamia hyviä virkistysmahdollisuuksia pidettiin myös tärkeänä. Noin puolet vastaajista piti taajamametsissä ensisijaisena siisteyttä ja hyvää näkyvyyttä, mutta noin puolet oli tästä eri mieltä. Vastaajat myös kaipasivat lisää tietoa taajamametsistä. Asukaskyselyn koko raportti on taajamametsäsuunnitelman liitteenä (liite 3).



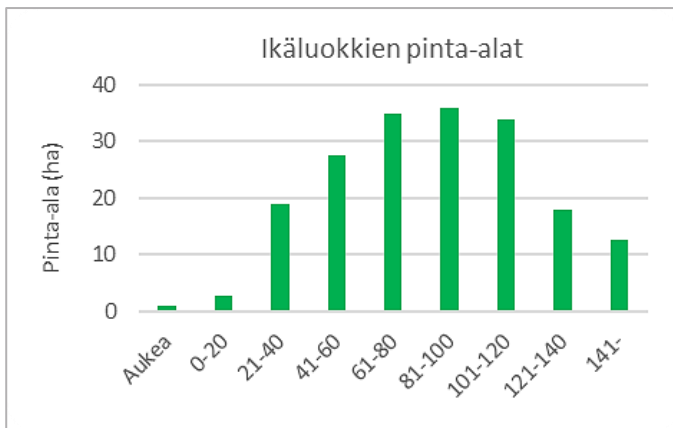
## 2.2 Taajamametsien nykytila

Taajamametsäsuunnitelman valmistelussa tehtiin maastoinventointi ja suunnittelualueelta kerättiin metsikkökohtaisesti tiedot puustosta ja metsien kasvupaikoista sekä laadittiin alustavat toimenpideehdotukset. Maastoinventointien perusteella Sastamalan taajamametsille on laskettu niiden kasvukykyä ja tilaa kuvaavia tunnuslukuja. Kuvissa 1-4 näkyy taajamametsien ikärakenne eli niiden jakautuminen kehitysluokkiin (kuva 1) ja ikäluokkiin (kuva 2) sekä eri kasvupaikkaluokkien osuus (kuva 3) ja metsikkökohtaisten pääpuulajien jakauma (kuva 4). Metsien kehitysluokkia kuvaavat lyhenteet on esitelty taulukossa 2.

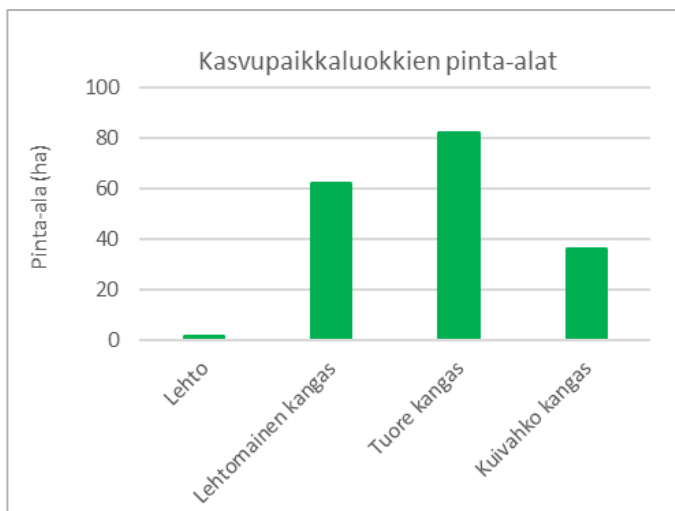


Kuva 1. Taajamametsien jakautuminen kehitysluokkiin pinta-aloina. Kuvasta nähdään, että suurin pinta-alaosuus on uudistuskypsillä metsillä eli merkittävä osa taajamametsistä on iäkästä.

Metsänhoidon suositusten mukaan (Tapio 2024) metsän kehitysluokka kuvaa puuston metsänhoidollista ja puuntuotannollista kehitysvaihetta tietyllä hetkellä monimuotoisuudesta tai muista arvoista riippumatta. Kehitysluokka määräytyy puuston iän, rakenteen ja aiemman metsänkäsittelyn perusteella. Taajamametsissä käytetään yhteistä valtakunnallista luokitusta, vaikka puuntuotanto ei olekaan niiden keskeinen hoidon tavoite.

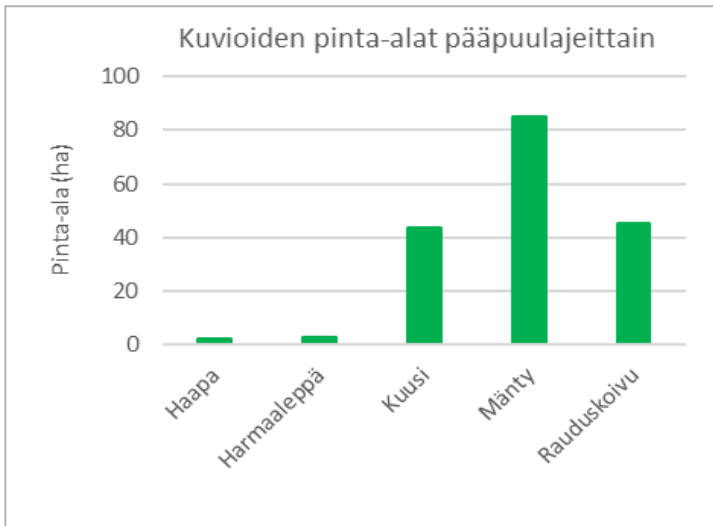


Kuva 2. Taajamametsien jakautuminen eri ikäluokkiin pinta-aloina. Kuvasta nähdään, että suurin pinta-ala osuus on 81-100 vuotiailla metsillä.



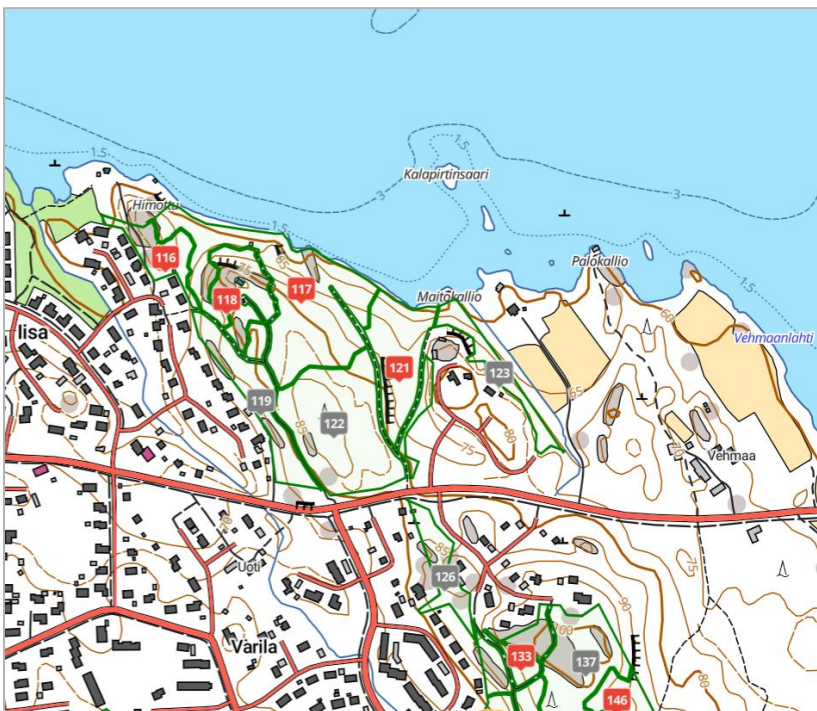
Kuva 3. Taajamametsien kasvupaikkaluokkien osuudet pinta-aloina. Kuvasta nähdään, että taajamametsät kasvavat hyvillä kasvupaikoilla, eniten kasvupaikkoja on tuoreilla ja lehtomaisilla kankailla.

Kasvupaikkaluokitus on kehitetty metsämaan ominaisuuksien kuvaamiseen. Kasvupaikalla tarkoitetaan kaikkia niitä ympäristötekijöitä, jotka vaikuttavat puuston ja kasvillisuuden kehitykseen. Tärkeimmät kasvupaikan ympäristötekijät ovat maaperä ja ilmasto. Kivennäismaiden kasvupaikkatyyppjä ovat lehtomaiset kankaat, tuoreet kankaat, kuivahkot kankaat, kuivat kankaat ja karukkokankaat. Lehdot luokitellaan omaksi luokakseen.



Kuva 4. Kuvassa on esitetty metsikkökuvioiden yhteenlaskettu pinta-ala pääpuulajeittain. Kuvasta nähdään, että taajamametsien pinta-alasta on eniten niitä metsikkökuvioita, joiden pääpuulaji on mänty.

Taajamametsäsuunnitelmassa metsät on jaettu metsikkökohtaisiin kuvioihin. Kuvassa 5 on esimerkki metsikkökuvioista. Suunnitelmassa metsien puusto-, kasvupaikka- ja erityispiirretiedot sekä toimenpide-ehdotukset on esitetty kuviokohtaisesti. Tarkemmat kuviokohtaiset tiedot löytyvät kuvio korteilta (liite 1).



Kuva 5. Kartalla näkyy vihreällä rajattuja metsikkökuvioita. Kuviot ovat puustoltaan samanlaisia metsikköitä.

Taulukko 2. Metsän kehitysluokat

<b>METSIEN KEHITYSLUOKAT</b>	
<b>A0 – aukea:</b>	<i>Puuttomat tai avohakkuun jälkeen lähes puuttomat uudistusalat, joissa voi olla verhopuustoa, kehityskelvotonta pienpuustoa ja/tai säästöpuita. Aukealla voi esiintyä myös muutaman aarin luontaisia kasvatuskelpoisia taimituppaita</i>
<b>T1 – pieni taimikko:</b>	<i>Taimikko, jonka kasvatettavien puiden keskipituus on 1,3 metriä tai alle.</i>
<b>T2 – varttunut taimikko:</b>	<i>Taimikko, jonka kasvatettavien puiden keskipituus on yli 1,3 metriä. Varttuneen taimikon keskiläpimitta rinnankorkeudella on alle 8 cm tai valtapituus on männyllä ja kuusella alle 7 metriä ja koivulla alle 9 metriä. Puuston rinnankorkeusikä on Etelässä enintään 50 vuotta ja Pohjois- Suomessa 120 v.</i>
<b>02 – nuori kasvatusmetsikkö:</b>	<i>Metsikkö, jonka keskiläpimitta rinnankorkeudelta on 8–16 cm. Havupuuvaltaisissa metsiköissä valtapituus on yli 7 metriä ja koivikossa yli 9 metriä. Rinnankorkeusikä on vähintään 11 vuotta, enintään 120 vuotta Etelä-Suomessa sekä 200 vuotta Pohjois-Suomessa.</i>
<b>03 – varttunut kasvatusmetsikkö:</b>	<i>Metsikkö, jonka keskiläpimitta rinnankorkeudella on yli 16 cm, mutta jota ei vielä luokitella uudistuskypsäksi. Metsiköillä, joilla esimerkiksi puulajin tai kasvupaikan karuuden vuoksi puusto ei voi kehittyä koskaan tukkipuukokoon, kehitysluokka määritetään iän perusteella. Puuston rinnankorkeusikä on vähintään 25 vuotta.</i>
<b>04 – uudistuskypsä metsikkö:</b>	<i>Metsikkö on uudistuskypsä, kun metsänomistaja saa enemmän hyötyä sen uudistamisesta kuin sen edelleen kasvattamisesta. Uudistuskypsyyttä voidaan arvioida esimerkiksi metsänhoidon suositusten taulukoiden (uudistamiskeskiläpimitat ja -keski-iat, taulukot 6–8) avulla.</i>
<b>S0 – siemenpuumetsikkö:</b>	<i>Männyn tai koivun luontaiseen uudistamiseen tähtäävällä hakkuulla käsitellyt metsiköt, joissa siemenpuuston pääpuulajeina ovat mänty tai koivu. Taimiaines ei vielä täytä metsälain uudistamisvelvoitetta. Siemenpuiden runkoluku on männyllä yleensä 50–100 kpl/ha ja koivulla 10–20 kpl/ha.</i>
<b>Y1 – ylispuustoinen taimikko:</b>	<i>Kaksijaksoinen metsikkö, jossa on kasvatuskelpoinen metsälain uudistamisvelvoitteen täyttävä taimikko sekä siemen-, suojus- tai verhopuustoa, ja jonka seuraava metsänhoitotoimi on ylispuiden poisto. Taimikon keskiläpimitta on alle 8 cm tai valtapituus männyllä ja kuusella alle 7 metriä ja koivulla alle 9 metriä. Ylis- tai verhopuuston keskipituus on yleensä vähintään kaksi kertaa taimikon pituus.</i>
<b>ER – eri-ikäisrakenteinen metsä (jatkuva kasvatus):</b>	<i>Metsikkö, joka on eri-ikäisrakenteinen tai jota ollaan metsänhoitotoimenpiteillä kehittämässä eri-ikäisrakenteiseksi. Puusto on eri-ikäisrakenteinen, jos latvusto ei jakaannu selviin jaksoihin, vaan muodostuu eri jaksojen eri-ikäisistä ja erikokoisista puista.</i>

## 3 Taajamametsäsuunnitelman toimenpiteet, rajoitteet ja muut erityishuomion kohteet

### 3.1 Toimenpiteiden ajoitus

Suunnitelma kattaa seuraavan 10-vuotiskauden aikana tehtävät toimenpiteet. Luvun 4 aluekohtaisissa toimenpidetaulukoidessa on korostettu keltaisella toimenpiteet, jotka tulisi toteuttaa erityisen kiireellisesti. Lisäksi muutamille toimenpiteille suosituksena on toteutus vasta suunnitelmakauden loppupuolella. Myös näiden ajoituksesta on erikseen mainittu taulukossa. Muilta osin suunnitelman toimenpiteet suositellaan toteutettavaksi ensimmäisen viisivuotiskauden aikana. Erityisesti pienpuuston ja taimikonhoitojen osalta hoitotyöt tulisi toteuttaa mahdollisimman pian, ja tarvittaessa toistaa käsittely vielä suunnitelmakauden lopulla.

### 3.2 Eri työlajien toteutuksen yleiset ohjeet

#### Pienpuuston hoito

Pienpuuston hoito on taajamametsissä tärkeä työlaji. Pienpuuston hoito tehdään raivaussahalla. Pienpuuston hoidolla vaikutetaan siihen, millainen taajamametsä paikalla kasvaa tulevaisuudessa. Polkujen ja reittien varsia raivaamalla saadaan avattua maisemaa ja luotua turvallisuuden tunnetta liikkujille. Tiheät nuoret metsiköt ovat tärkeitä monimuotoisuudelle ja siksi pienpuuston hoidossa jätetään aina käsittelemättömiä tiheiköitä sopiviin kohtiin.

Jos pienpuuston hoito jää rästiin, puut pääsevät riukuuntumaan ja jossain vaiheessa joudutaan puustoa poistamaan kerralla paljon. Siksi parempi vaihtoehto on tehdä pienpuuston hoito säännöllisesti, jolloin kasvamaan jäävät puut kasvavat nopeammin ja elinvoimaisempina ja alle syntyy nuorempaa puustokerrosta.

#### Harvennushakkuut

Harvennushakkuussa kasvamaan jääville puille tehdään lisää elintilaa, jolloin niiden latvukset pysyvät tuuheina ja hyväkuntoisina ja puut elävät terveinä ja pitkään. Siksi on tärkeää, että harvennukset tehdään ajoissa. Harvennushakkuu muuttaa metsämaisemaa vain vähän, sillä metsä säilyy peitteisenä ja maiseman yleisilme metsäisenä. Taajamametsissä puita kasvatetaan yleensä vanhemmiksi kuin talousmetsissä. Taajamametsäsuunnitelmaan kuviokohtaisesti kirjattu harvennushakkuu on

toimenpide-ehdotus ja sitä tarkennetaan, kun työmaata ja isompien alueiden hoitokokonaisuutta suunnitellaan.

### **Jatkuva kasvat**

Jatkuva kasvat on metsänkasvatustapa, jossa metsän puusto säilytetään yleensä peitteisenä eikä avohakkuuta tehdä. Metsän uudistuminen perustuu olemassa olevaan alikasvostaimikkoon tai hakkuun jälkeen luontaisesti syntyviin taimiin ja niiden kasvattamiseen. Uudistamis- ja kasvatuvaiheet limittyvät, jolloin painopiste voi olla tilanteen mukaan metsän uudistamisen edellytysten parantamisessa tai kasvatuksessa. Jatkuvan kasvatuksen hakkuuta tehdään pääsääntöisesti poiminta- ja pienaukkohakkuina, väljennyshakkuina, ylispuuhakkuina sekä suojuspuu- ja siemenpuuhakkuina. Lisäksi erityisesti turvemilla voidaan hyödyntää kaistalehakkuuta.

Taajamametsiin jatkuva kasvat sopii hyvin, koska metsä säilyy peitteisenä ja maisemavaikutukset ovat pienempiä. Tällä kohteella näette esimerkin metsästä, johon se sopii hyvin. Puusto on jo iäkstä eli uutta puusukupolvea on hyvä saada aikaan. Uudistuakseen luontaisesti mänty tarvitsee paljon valoa, joten käytännössä täältä pitäisi poistaa suhteellisen paljon puita. Riskinä jatkuvassa kasvatuksessa on se, että metsät kuusettuvat, koska kuusi kasvaa varjossa. Kuusi kestää huonosti ilmastonmuutosta eli se ei ole hyvä vaihtoehto ainoana puulajina.

### **3.3 Rantavyöhykkeiden hoito**

Suunnittelualueella on useita rantavyöhykkeellä kasvavia metsiä. Esimerkiksi Vammalan keskustan tuntumassa lisan rantametsä ja Vanhankirkonniemen metsiköt sekä Kiikassa Meskalankosken rantametsä. Rantametsät ovat tärkeitä taajamametsien monimuotoisuuden kannalta, mutta niillä on merkitystä myös virkistys- ja maisemakohteina. Rantametsien luonnontilaiset, kosteapohjaiset ryteiköt muodostavat linnuille ja hyönteisille tärkeän suojapaikan. Siksi maiseman ja näkymien avaus on tehtävä varoen ja muulloin kuin lintujen pesintäaikana. Osa rantametsistä, esimerkiksi Mätikönjärven rantametsät Mouhijärvellä, ovat niin vaikeakulkuisia, että niiden annetaan jatkossa kehittyä ilman metsänhoitoa luonnontilaiseksi, jolloin niiden luontoarvot lisääntyvät. Tällaisilla kohteilla puustoa käsitellään ainoastaan turvallisuuden näkökulmasta tonttien, ulkoilureittien ja teiden laidoilta.

Suunnittelualueella on myös muita erityispiirteitä, mm. valtakunnallisesti arvokkaita maisema-alueita (esim. Karkku) ja muinaismuistoalueita. Toimenpide-ehdotukset toteutetaan niin, että näiden kohteiden ominaispiirteet eivät vaarannu ja kaavamerkinnt huomioiden.

### **3.4 Luontokohteet ja monimuotoisuuden edistäminen**

Taajamametsissä monimuotoisuus voidaan ottaa esimerkiksi lisäämällä metsissä olevan lahoppuun määrää, kasvattamalla lehtipuun osuutta puustosta, jättämällä tunnettujen luontokohteiden ympärille ja vesistöjen rannoille riittävät suojavyöhykkeet sekä jättämällä säästöpuita ja käsittelemättömiä tiheiköitä.

Esimerkiksi pajut, haavat, lepät ja tuomet lisäävät metsäluonnon monimuotoisuutta ja tekevät metsämaisemasta samalla vaihtelevan ja monipuolisen. Lehtipuuosuuden lisääminen vesistöjen ja erityisesti pienvesien läheisyydessä on hyödyllistä vesieliöstön ja vesielinympäristön monimuotoisuuden sekä vedenlaadun kannalta. Siksi erityisesti rantametsissä ja vesistöjen suojavyöhykkeillä on hyvä suosia lehtipuita.

Säästöpuita voidaan jättää ryhmiin kaikissa metsänkäsittelyissä, jolloin metsien rakenne monipuolistuu ajan myötä. Käsittelemättömiä metsiköitä voidaan jättää erityisesti niillä metsäalueilla, joilla on vähemmän virkistyskäyttöä.

Tunnettujen luontokohteiden turvaaminen on taajamametsissä tärkeää. Metsänkäsittelyjen lisäksi virkistyskäytön aiheuttama kuluminen, reittien rakentaminen, haitallisten vieraslajien leviäminen ja metsäalueille laajeneva asutus uhkaavat taajamametsien luontokohteita. Kulkureittejä voidaan ohjata esimerkiksi maastoon jätettävillä lahoppuilla pois herkiltä kohteilta.

Metsäalueille rakennettaessa on tärkeää ottaa huomioon kasvuolosuhteiden muutoksen vaikutus puustoon. Mikäli rakennettavien alueiden hulevesiä johdetaan metsään, on tärkeää arvioida lisääntyvän veden vaikutus maastossa, esimerkiksi puiden kasvualustoissa lisääntyvällä vedellä voi olla haitallisia vaikutuksia.

Osana taajamametsäsuunnitelman laadintaa laskettiin kuviokohtainen metsikön potentiaalista monimuotoisuutta kuvaava luontoarvoindeksi, sekä tarkasteltiin sen kehitystä suunnitelmassa esitettyjen toimenpiteiden seurauksena (liite 2).

### **3.5 Liito-oravien elinolosuhteiden ylläpitäminen ja edistäminen**

Liito-oravan suojelu vaikuttaa Sastamalan taajamametsien hoitoon. Suomessa liito-orava on määritelty uhanalaisuusluokituksestaan vaarantuneeksi (VU). Luonnonsuojelulaki turvaa sekä liito-oravan lisääntymis- että levähdyspaikat. Suomessa liito-orava elää pääosin suojelualueiden ulkopuolella ja

siksi metsien käsittelyllä on suuri merkitys lajin tulevaisuudelle. Liito-orava hyötyy metsän säilymisestä pysyvästi peitteisenä, sillä metsä tarjoaa jatkuvasti suojaa ja kulkuyhteyksiä.

Luonnonsuojelulaissa on kielletty liito-oravan lisääntymis- ja levähdyspaikan hävittäminen ja heikentäminen. Hävittäminen tarkoittaa pesintään ja levähtämiseen käytettävien puiden kaatamista. Lisääntymis- ja levähdyspaikan heikentäminen tarkoittaa jonkin sellaisen toimenpiteen tekemistä, joka johtaa lisääntymis- ja levähdyspaikan toiminnallisuuden heikkenemiseen. Heikentämistä voi olla esimerkiksi suojaa ja ravintoa tarjoavien puiden kaataminen pesäpuun ympäriltä, ruokailupuihin vievien puustoisten kulkuyhteyksien katkaiseminen tai ruokailupuiden kaataminen.

Liito-oravan esiintymispaikoilla tehtävissä metsien käsittelyssä huolellinen ennakkosuunnittelu on tärkeää. Liito-oravametsissä tehtävät hakkuut toteutetaan siten, että liito-orava voi edelleen saada lisääntymis- ja levähdyspaikoilla poikasia ja käyttää paikkoja levähtämiseen. Hakkuissa turvataan lisääntymis- ja levähdyspaikkojen lisäksi liito-oravan ruokailumahdollisuudet ja kulkuyhteydet.

Sastamalan taajamametsien hoidossa hyödynnetään kaupungin hankkimien liito-oravaselvitysten tuloksia. Näin toimenpiteet voidaan suunnitella niin, että liito-oravan suojelu toteutuu, vaikka metsiä hoidetaankin. Myös avoimesta Laji.fi-palvelusta on saatavilla tietoa liito-oravan esiintymispaikoista. Luvun 4 toimenpidekartoissa liito-oravan potentiaaliset elinalueet ja havaitut elinympäristöt sekä kulkureitit on esitetty oransseilla karttamerkeillä.

### **3.6 Linnuston huomioiminen**

Linnuston kannalta metsien käsittelyt ja hakkuut on paras toteuttaa pesimäajan, pääasiassa huhtikuun puolivälin ja kesäkuun lopun välisen ajan ulkopuolella. Toimenpidesuunnittelussa linnusto voidaan ottaa huomioon ajoittamalla lehtipuuvaltaisten metsien ja rantametsien käsittely pesimäaikojen ulkopuolelle. Sastamalan taajamametsien hoidon yhtenä tavoitteena on lisätä sekametsärakennetta ja se on myös linnustolle eduksi.

### **3.7 Metsätuhojen hillintä ja riskipuiden poistot**

Taajamametsien mahdollisia tuhonaiheuttajia ovat tuulituhot ja hyönteistuhot. Ilmastonmuutoksen myötä näiden molempien on arvioitu yleistyvän. Viime vuosina Etelä-Suomen kuusikoita on kurittanut kirjanpainaja (*Ips typographus*) -kaarnakuoriainen, joka on aiheuttanut puuston kuolemia ja aikaistanut monien metsänomistajien hakkuupäätöksiä. Se iskeytyy ensimmäisenä heikentyneisiin ja



huonokuntoisiin kuusiin. Kirjanpainajien syödessä nilaa, puun nestevirtaukset katkeavat ja puu alkaa kuolla.

Sastamalassa on useita iäkkäitä kuusikoita, joissa näkyy jo kirjanpainajan tuhoja. Näiden hallittu uudistaminen on perusteltua lähivuosien aikana. Taajamametsissä on huomioitava erityisesti turvallisuusnäkökulma: pystyyn kuolleet kuuset ulkoilureittien varsilla ja talojen lähiympäristössä olisi tärkeää poistaa kaatumisriskin vuoksi. Näitä poistoja on esitetty suunnitelmassa toimenpiteenä 'Yksittäisten puiden hakkuu'.

### **3.8 Haitalliset vieraslajit**

Haitallisella vieraslajilla tarkoitetaan vieraslajia, jonka on todettu uhkaavan luonnon monimuotoisuutta tai siihen liittyviä ekosysteemipalveluita. Metsiin, etenkin taajamametsiin, saattaa levitä haitallisia vieraskasvilajeja esimerkiksi metsään tuodusta puutarhajätteestä tai maanlajityspaikoilta. Sastamalan kaupungilla on karttapalvelussaan vieraslajisivusto, jossa on esitetty kattavasti kaupungin alueella tehdyt havainnot. Yleisimmät Sastamalan alueella havaitut haitalliset vieraslajit ovat komealupiini, jättipalsami ja jättiputki.

Taajamametsäsuunnitelman maastoinventointien yhteydessä metsikkökuvioilta kirjattiin havaintoja vieraslajeista. Kyseessä ei ollut kattava kartoitus vaan muita havaintoja täydentävä lisätieto, mukana oli havaintoja sekä kasvi- että eläinlajeista. Aluekohtaisissa kartoissa (luku 4) näkyy maastoinventoinnissa tehdyt havainnot haitallisista vieraslajeista. Mukana on myös muutamia havaintoja haitallisiksi vieraslajeiksi luettavista eläimistä (supikoira ja minkki).

Haitallisten vieraskasvilajien leviämistä metsiin voidaan torjua ehkäisemällä ennalta leviämistä ja heikentämällä olemassa olevia esiintymiä. Metsänhoidossa ja hakkuissa on tärkeää huolehtia, että koneiden mukana ei kulkeudu vieraslajien siemeniä tai kasvien osia. Koneiden pyörät tai telat kannattaa pestä ennen metsään viemistä. Jo olemassa olevia pienialaisten vieraslajiesiintymien leviämistä voidaan hillitä hävittämällä kasveja tehokkaasti joko niittämällä tai kitkemällä. Alueilla, jossa haitallista vieraslajia esiintyy, näitä töitä on mahdollista yhdistää samaan urakkaan esimerkiksi taimikonhoidon kanssa.

Haitallisten vieraseläinten pyyntiin tulee olla maanomistajan tai metsästysoikeuden haltijan lupa. Niiden torjunnasta löytyy lisää tietoa esimerkiksi Riistainfo-sivustolta. Sastamalan kaupungin järvet ovat reheviä lintujärviä ja haitallisten vieraslajien (eläimet) läsnäolo haittaa merkittävästi kotoperäisten vesilintukantojen pesintää.

Vieraslajiesiintymien hävittäminen on tehokasta, jos ne havaitaan varhain. Laajalle levinneiden esiintymien torjunta on työläämpää ja saattaa vaatia toimenpiteiden toistamista useamman vuoden ajan. Haitallisten vieraslajien torjunta metsissä vaatii aktiivista ennakoimista ja tehokkaita toimenpiteitä.

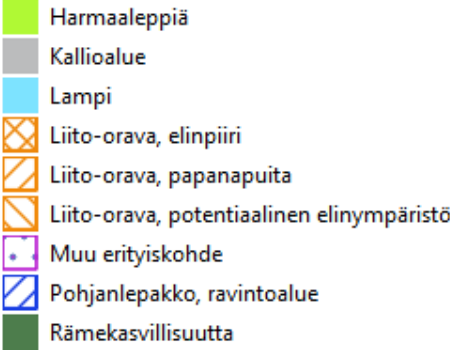
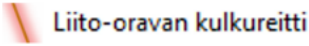
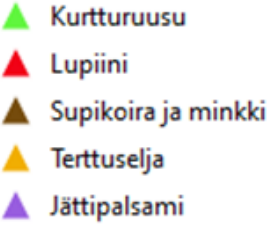
## 4 Taajamametsäsuunnitelman toimenpiteet alueittain ja vyöhykkeittäin

Luvussa neljä on esitelty Sastamalan taajamametsäsuunnitelman toimenpide-ehdotukset kartoilla ja yhteenvetotaulukoilla. Suunnittelualue on jaettu Vammalan eri kaupunginosiin sekä keskustaajaman ulkopuolisiin kuntakeskuksien alueisiin. Kartoilla on esitetty teemoitettuna eri metsänhoitotoimenpiteet ja hakkuut. Kartoilla esitetyt kohdekokonaisuudet voidaan tilata ja toteuttaa karttojen mukaisina vyöhykekohtaisina kokonaisuuksina. Kokonaisuuksien toteutuksessa asukkaille tiedottaminen ja heidän kuulemisensa tehostuu myös.

Sivulta 16 alkavissa karttanäkymissä kaikki kaupungin omistamat taajamametsäalueet on esitetty vaalean vihreällä. Ne metsikkökuviot, joille on suunniteltu toimenpiteitä, on korostettu toimenpiteen teemavärillä. Teeman selitys löytyy jokaisen kartan alareunasta. Alueen pinta-alasta riippuen toimenpiteet on koottu joko työlajeittain (esim. Vammalan pienpuuston hoidot) tai alueittain (esim. kaikki Keikyän alueen metsänhoitotyöt).

Ehdotettujen toimenpiteiden lisäksi kartoilla on esitetty vuosina 2014-2024 tehtyjen luontoselvitysten ja lajistokartoitusten havainnot sekä taajamametsäsuunnitelman maastotöiden aikana tehdyt vieraslajihavainnot karttamerkein. Nämä merkinnät näkyvät taulukossa

Taulukko 3. Toimenpidekartoilla esitettyjen merkintöjen (elinympäristöt, lajihavainnot, maastossa havaitut vieraslajit) selitykset.

<b>TOIMENPIDEKARTOILLA ESITETTYJEN MERKINTÖJEN SELITYKSET</b>	
<b>Elinympäristöt, alueaiset kohteet:</b>	
	
<b>Lajihavainnot, pistemäiset kohteet:</b>	
<ul style="list-style-type: none"> <li><span style="color: green;">●</span> Huomattava puu</li> <li><span style="color: magenta;">●</span> Isokissankäpälä</li> <li><span style="color: purple;">●</span> Pajusirkku</li> <li><span style="color: yellow;">●</span> Pikkutalvio</li> <li><span style="color: orange;">●</span> Ruokokerttunen</li> <li><span style="color: darkgreen;">●</span> Viitasammakko</li> </ul>	
<b>Kulkuyhteydet, viivamaiset kohteet:</b>	
<b>Vieraslajihavainnot</b>	
	

## 4.1 Vammala

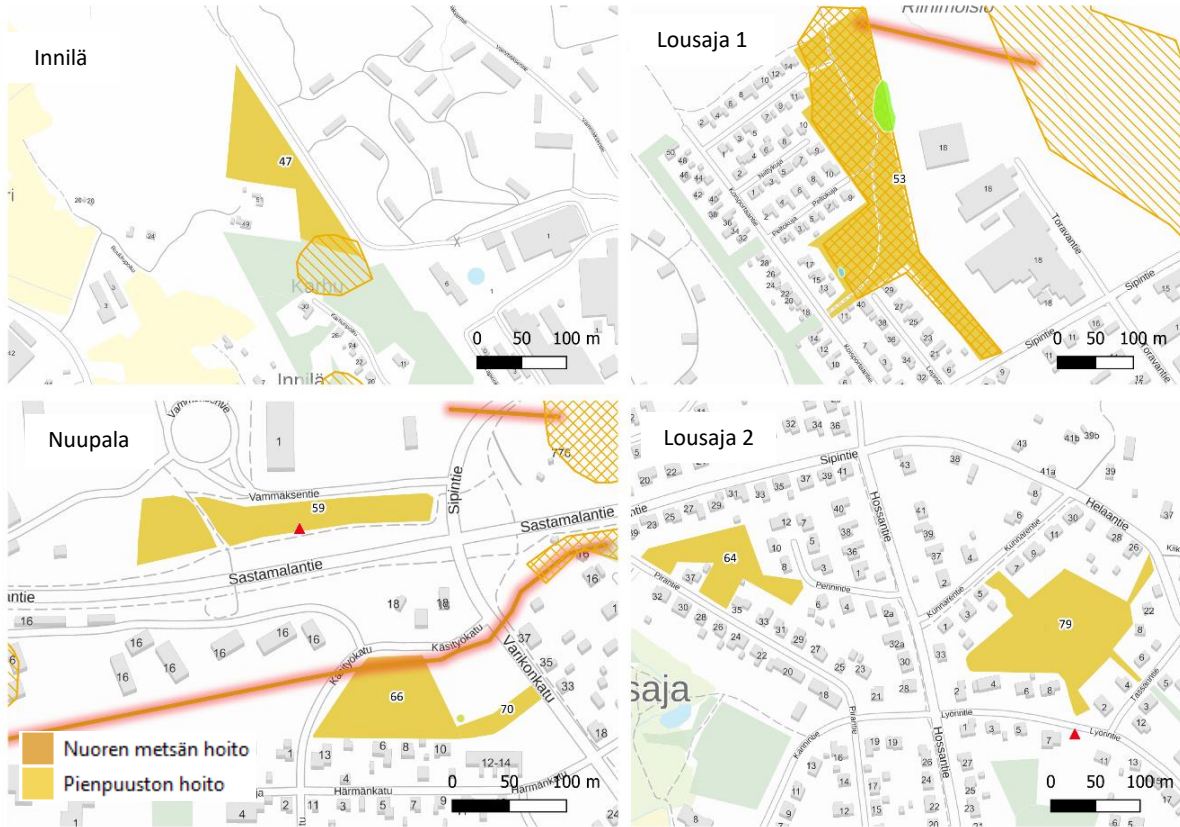
Vammalassa pienpuuston hoitoa ja nuoren metsän hoitoa on ehdotettu useassa kohdassa asuinalueiden välisille metsäkaistaleille. Kapeilla metsäkaistaleilla pienpuuston hoito ja kasvamaan jäävien puiden valinta on tehtävä huolellisesti. Kerroksellisen puustorakenteen muodostaminen parantaa puuston tarjoamaa näkösuojaa.

Taimikonhoitoa on ehdotettu Vammalassa kolmelle metsikkökuviolle. Taajamametsän hoidossa taimikonhoito on tärkeää tehdä ajoissa, jotta uusista puista kasvaa terhakoita ja elinvoimaisia ja niillä on riittävästi kasvutilaa.

Vammalassa taajamametsäsuunnitelman ehdotetut metsän uudistumiseen tähtäävät hakkuut ovat pääasiassa peitteisyyden säilyttäviä poiminta- ja väljennyskakuuta.

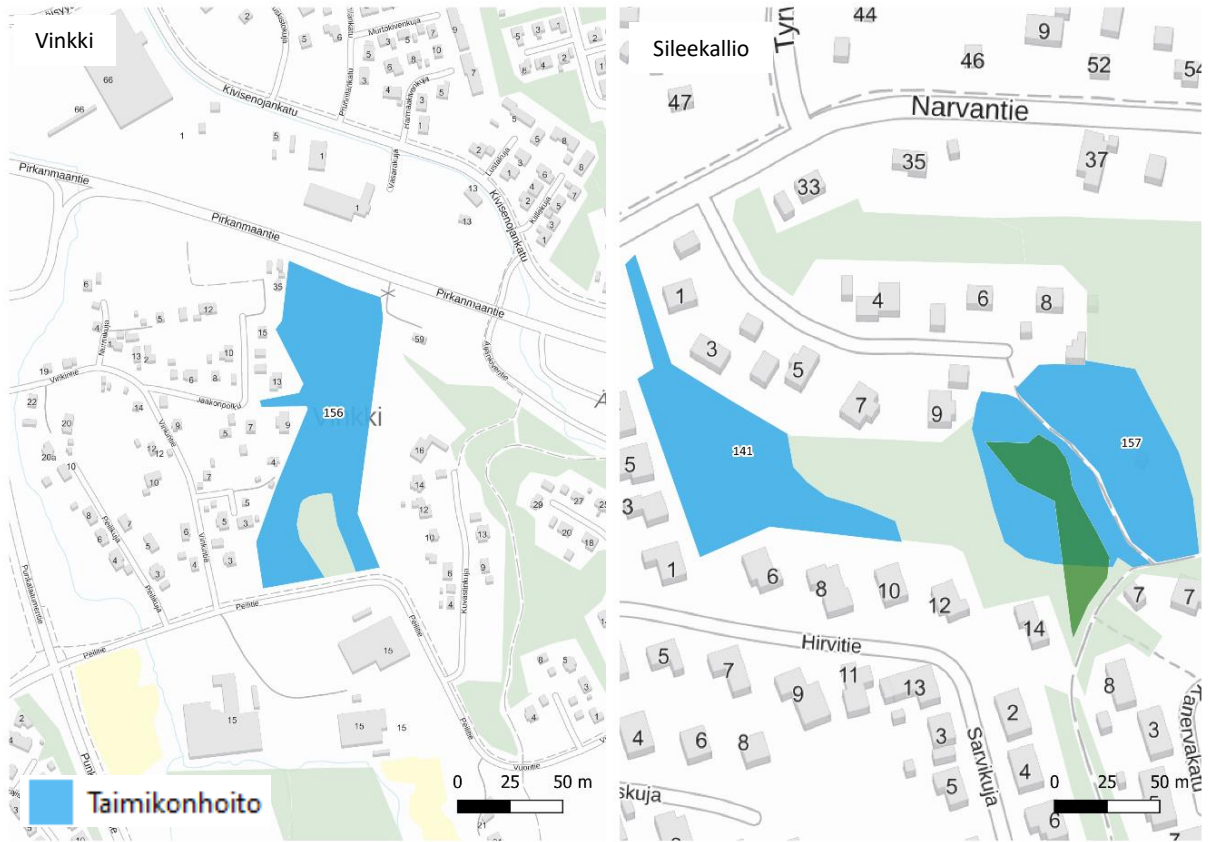
### 4.1.1 Vammala, pienpuuston- ja nuoren metsän hoidot





Alue/sijainti	Kuviot	Pinta-ala	Toimenpide	Lisätiedot
Varila-Sileekallio: Narvantien eteläpuoli, Paimenenkadun itäpuoli	133, 142, 149	2,83 ha	Nuoren metsän hoito	Metsänhoidossa painotetaan ulkoilureitin varsia. Kuviolla 133 suositetaan mäntyä (karu kasvupaikka).
Vinkki: Peilitien ja Vuoritien talojen väliset alueet	166	4,05 ha	Pienpuuston hoito	Ei kiireinen, tarvittaessa polkujen raivaus suunnitelmakauden lopulla, Näkösuoja talojen ja ulkoilureittien välillä säilytetään
Roismala: Anolankadun leikkipaikan takainen metsikkö	143	2,48 ha	Pienpuuston hoito	Avataan reittien varsia, sekä näkymiä niin, että leikkipaikalta näkyy metsän sisään.
Sileekallio-Marttila	130, 136, 145, 148, 164, 165, 174, 176, 180, 183, 185	10,83 ha	Pienpuuston hoito	Toteutetaan niin, että näkösuoja talojen ja ulkoilureittien välillä säilytetään
Innilä: Putajantien itäpuoli	47	1,96 ha	Pienpuuston hoito	Kuviolla toteutetaan myös väljennyshakkuu, hoidon tavoitteena on kehittää metsän erikäs rakenteisuutta.
Nuupala: Sastamalan tien ja Sipintien risteys & Käsityökadun ja Varikonkadun risteys	59, 66, 70	1,6 ha	Pienpuuston hoito	Pienpuuston hoito tehdään tiheyttä vaihdellen, painotetaan käsitellyssä ulkoilureitin vartta.
Lousaja	53, 64, 79	5,84 ha	Pienpuuston hoito	Pienpuuston hoito tehdään tiheyttä vaihdellen, kuvioiden keskelle jätetään käsittelemättömiä tiheiköitä.

#### 4.1.2 Vammala, taimikonhoidot



Alue/sijainti	Kuviot	Pinta-ala	Toimenpide	Lisätiedot
Vinkki: Pirkanmaantien, Peilitien ja Vinkinmäen välinen alue	156	3,36 ha	Taimikonhoito	Jätetään lehtipuuta kasvamaan sopiviin kohtiin. Metsänraja tonttien laidoilla käsitellään harvemmaksi. Jätetään muutama käsittelemätön tiheikkö
Sileekallio: Sileekallionkujan eteläpuoli	141, 157	1,32 ha	Taimikonhoito	Jätetään lehtipuuta kasvamaan sopiviin kohtiin. Metsänreuna tonttien laidoilla käsitellään harvemmaksi. Jätetään muutama käsittelemätön tiheikkö. Soistuma ympäristöineen kuviolla 157 jätetään käsittelemättä.

#### 4.1.3 Varilan ja Sileekallion alueen hakkuut

Varilan ja Sileekallion alueilla on yhdeksän taajamametsäsuunnitelman kohdetta. Varilassa tehdään metsän peitteisyyden säilyttäviä poiminta ja väljennyshakkuuta, näitä metsiköitä käsitellään jatkuvan kasvatuksen kohteina. Sileekalliolla puustoa harvennetaan ja väljennetään. Katajakadun itäpuolelle on ehdotettu taajamametsään poikkeuksellista avohakkuuta, sillä puusto on selvästi huonokuntoista. Avohakkuun yhteydessä jätetään kuvion itälaidalle säästöpuita ryhmiin. Sileekalliolle on ehdotettu myös harvennusta, ylispuiden poistoa ja yksittäisten, huonokuntoisten puiden poistoa. Yksittäisten

puiden poistolla vaikutetaan metsän lähellä sijaitsevien talojen saamaan valoon ja lähimaiseman laatuun.



Alue/sijainti	Kuviot	Pinta-ala	Toimenpide	Lisätiedot
Varila: Talojen välinen metsikkö pesäpalkokentän pohjoispuolella	125	1,62 ha	Poimintahakkuu	Poimintahakkuulla käynnistetään kuvion luontaista uudistumista ja parannetaan luontaisten taimien mahdollisuutta syntyä. Ennen poimintahakkuuta tehdään ennakkoraivaus vain poistettavien puiden ympärille.
Varila: Pesäpalkokentän länsipuoli, Varilan vesitorinin ympäristö	120, 124, 127	4,2 ha	Väljennyshakkuu	Puustoa väljennetään, jotta kasvamaan jäävillä puilla on enemmän kasvutilaa ja latvukset säilyvät elinvoimaisina.
Varila: Narvantien ja Linjakadun risteys	129	0,88 ha	Poimintahakkuu	Varovaisella poiminnalla lisätään kenttakerroksen valoisuutta, jotta kalliolajit säilyvät ja kehittyvät.

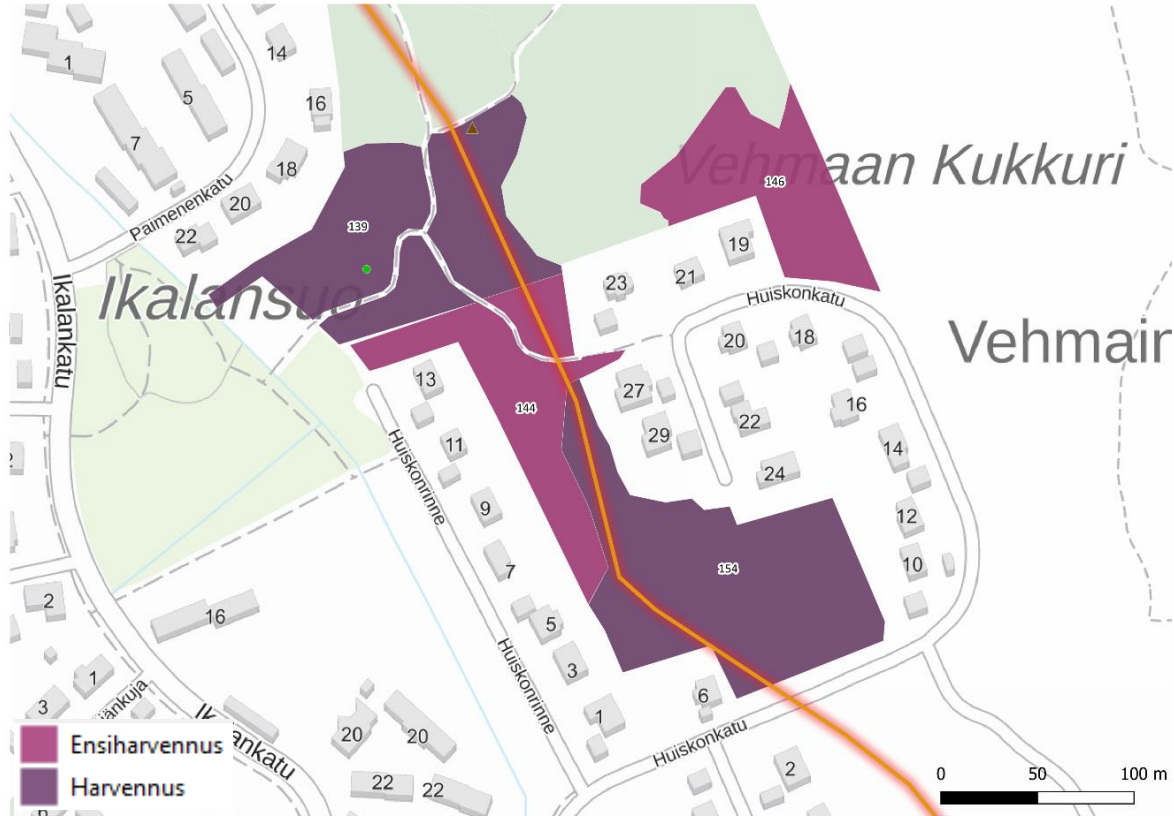




Alue/sijainti	Kuviot	Pinta-ala	Toimenpide	Lisätiedot
Sileekallio: Linjakatu 14-18 takainen metsikkö	151	0,48 ha	Yksittäisten puiden hakkuu	Poistetaan kuusia erityisesti kartalle merkityltä kallioalueelta; pyritään lisäämään valoisuutta ja asuintalojen lähellä puistomaista yleisilmettä.
Sileekallio: Narvantien eteläpuoli, Sileekallionkujan pää	149	1,86 ha	Ylispuiden poisto	Potentiaalinen eri-ikäiskohde. Poistetaan osa ylispuustosta, erityisesti kuvion keskelle jätetään ylispuita ryhmiin muodostamaan vanhempien puiden ryhmiä. Pienpuuston hoidolla nuorelle, kasvavalle puustolle kasvutilaa.
Sileekallio: Katajakadun itäpuoli	175	0,82 ha	Avohakkuu + mätästys + istutus	Puusto huonokuntoista, pyritään jättämään lahoppua hakkuun yhteydessä. Jätetään kuvion itälaidalle säästöpuita ryhmiin. Istutus rauduskoivulle, voidaan toteuttaa myös sekaistutuksena esim. lehtikuusen kanssa.
Sileekallio: Mesimajakadun itäpuoli	184	1,19 ha	Harvennus	Tehdään kasvamaan jäävälle puustolle lisää kasvutilaa. Harvennusvoimakkuutta vaihdellaan niin, että kuvion keskiosiin jää puustoa tiheämmin. Tonttien laidat ja ulkoilureittien varret harvennetaan voimakkaammin.

#### 4.1.4 Vehmaisen alueen hakkuut

Vehmaisen alueelle on taajamametsäsuunnitelmassa ehdotettu neljälle kuviolle harvennusta. Harvennushakkuu ei muuta maisemaa merkittävästi vaan lisää valoisuutta. Harvennuksissa on tärkeää säästää myös lehtipuuta kasvamaan.

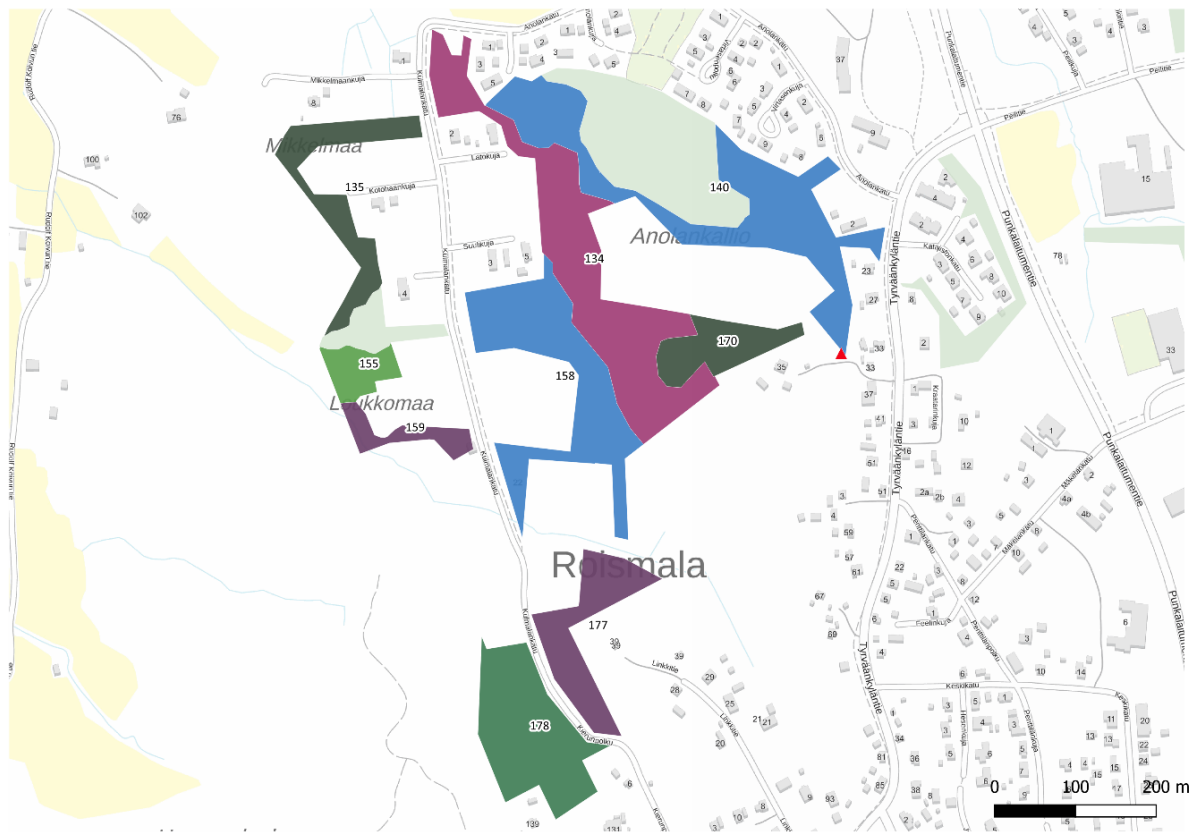


Alue/sijainti	Kuviot	Pinta-ala	Toimenpide	Lisätiedot
Vehmainen: Huiskonkadun ympäristö	144, 146	1,25 ha	Ensiharvennus	Harvennus toteutetaan mahdollisimman pian, jotta puuston elinvoimaisuus ja kasvukyky säilyvät.
Vehmainen: Huiskonkadun ympäristö	139, 154	2,31 ha	Harvennus	Harvennuksessa jätetään lehtipuita kasvamaan. Tonttien laidat ja ulkoilureittien varret käsitellään voimakkaammin. Kuvioiden sisälle jätetään puuta kasvamaan tiheämmin. Tavoitteena lisätä myös tonttien valoisuutta. Liito-oravan kulkureitti huomioitava hakkuiden toteutuksessa.

#### 4.1.5 Roismalan alueen hakkuut

Roismalassa taajamametsäsuunnitelman toimenpidekuviot sijaitsevat asutuksen ja ulkoilureittien tuntumassa. Ehdotetut toimenpiteet ovat pääsääntöisesti peitteisyyden säilyttäviä harvennuksia sekä poiminta- ja väljennushakkuuita, joilla mahdollistetaan metsän jatkuva kasvatus. Kulmalankadun

länsipuolelle ja Anolankallion eteläpuolelle on ehdotettu siemenpuuhakkuita, joilla saadaan näille metsikkökuviolle syntymään luontaisesti uusi mäntysukupolvi.

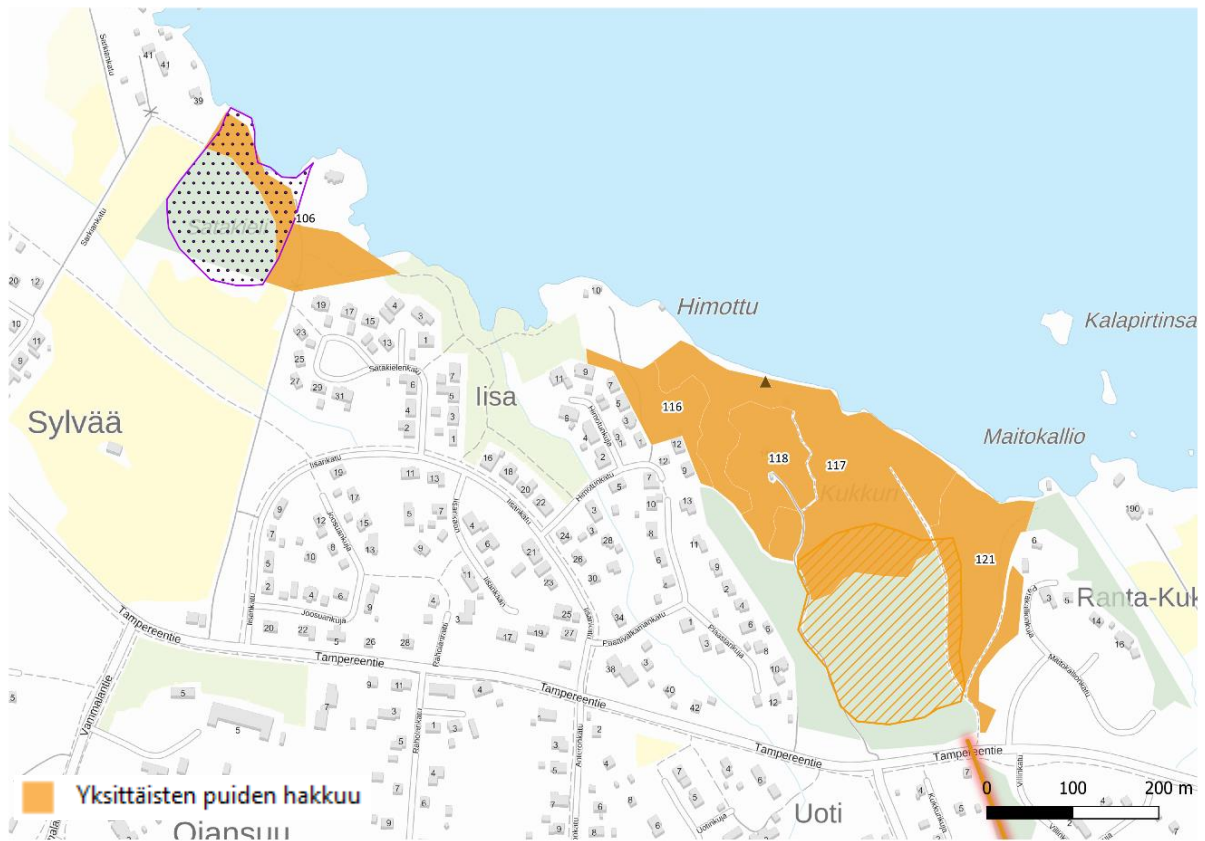


Alue/sijainti	Kuviot	Pinta-ala	Toimenpide	Lisätiedot
Roismala: Kulmalankadun länsipuoli, Loukkomaa	155	0,46 ha	Poimintahakkuu	Poimintahakkuulla edistetään kuvion uudistumista ja parannetaan luontaisten taimien mahdollisuutta syntyä. Tuoreet kuolleet pystyputut pois, vanhemmat voi jättää lahopuiksi.
Roismala: Kulmalankadun länsipuoli & Anolankallion eteläpuoli	135, 170	1,98 ha	Siemenpuuhakkuu	HUOM: Toteutus vasta suunnitelmakauden loppupuolelle, + 5 vuoden päästä. Siemenpuuhakkuulla kuviolle saadaan luontaisesti uusi puusukupolvi. Tarvittaessa tehdään täydennysistutus. Siemenpuita ei sijoiteta lähelle tonttien laitoja tai reittejä.
Roismala: Kulmalankadun länsipuoli & Kulmalankadun itäpuoli	159, 177	1,58 ha	Harvennus	Harvennuksessa jätetään lehtipuita kasvamaan. Tonttien laidat ja ulkoilureittien varret käsitellään voimakkaammin. Kuvioiden sisälle jätetään puuta kasvamaan tiheämmin ja säästetään muutamia kohtia kokonaan käsittelyn ulkopuolelle. Kuviolla 159 ennakkoraivaus poistettavien puiden ympärille, riistatiheikköjen jättö suositeltavaa.
Roismala: Kulmalankadun itäpuoli & Anolankallio	140, 158	5,51 ha	Ylispuiden poisto + taimikonhoito	Osa ylispuista jätetään kasvamaan kuvion keskivaiheille. Taimikonhoidossa jätetään myös lehtipuita kasvamaan. Jätetään muutama käsittelemätön tiheikkö

Roismala: Kulmalankadun ja Anolankallion välinen alue	134	3,33 ha	Ensiharvennus	Ensiharvennus suositeltava noin 2029, toteutetaan harvennusvoimakkuutta vaihdellen, lehtipuuta jätetään kasvamaan. Tonttien laidat ja ulkoilureittien varret käsitellään voimakkaammin. Kuvioiden sisälle jätetään puuta kasvamaan tiheämmin. Ennen harvennusta tehdään ennakkoraivaus.
--	-----	---------	---------------	---

#### 4.1.6 Kukkurin alueen hakkuut

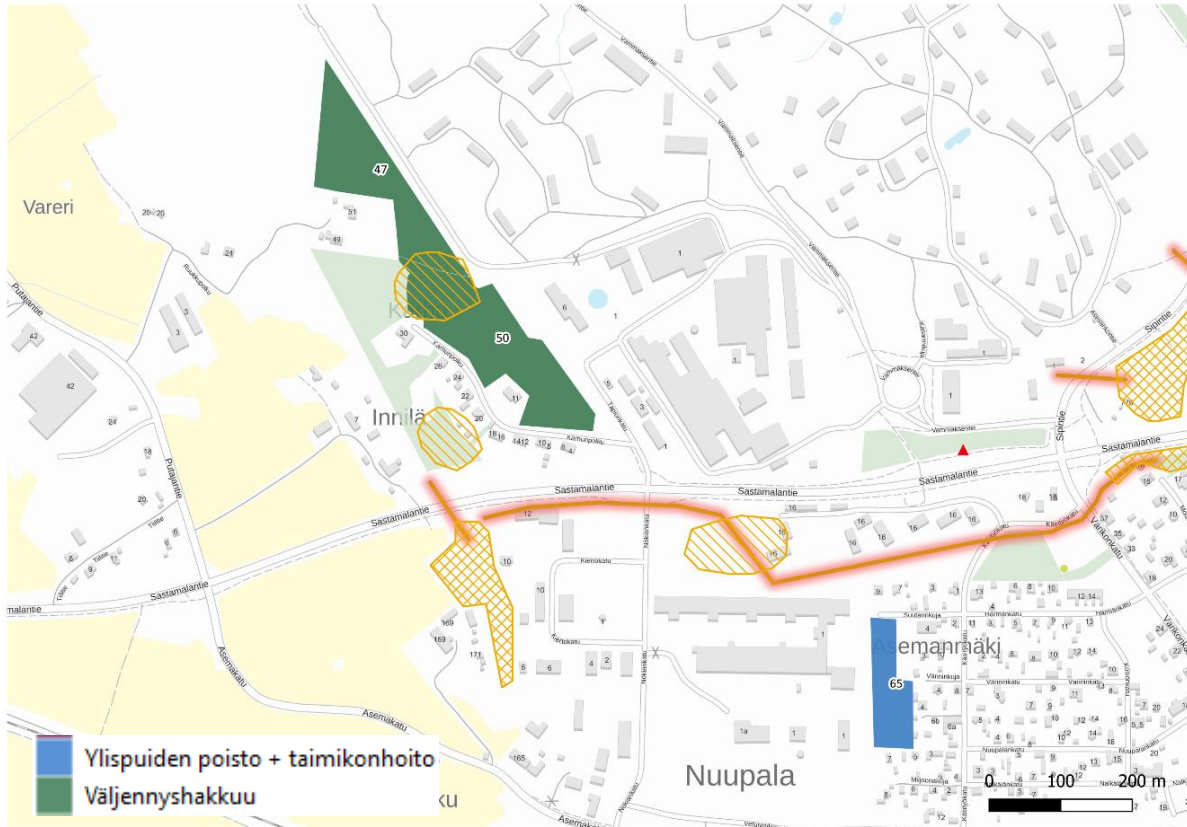
Kukkurin alueen hakkuilla parannetaan metsässä liikkujien turvallisuutta, sillä alueelta poistetaan polkujen varsilla sijaitsevia kuolleita puita. Muutamien runkoja voidaan jättää maalahopuiksi. Muuten rantametsän annetaan kehittyä kohti luonnontilaista metsää.



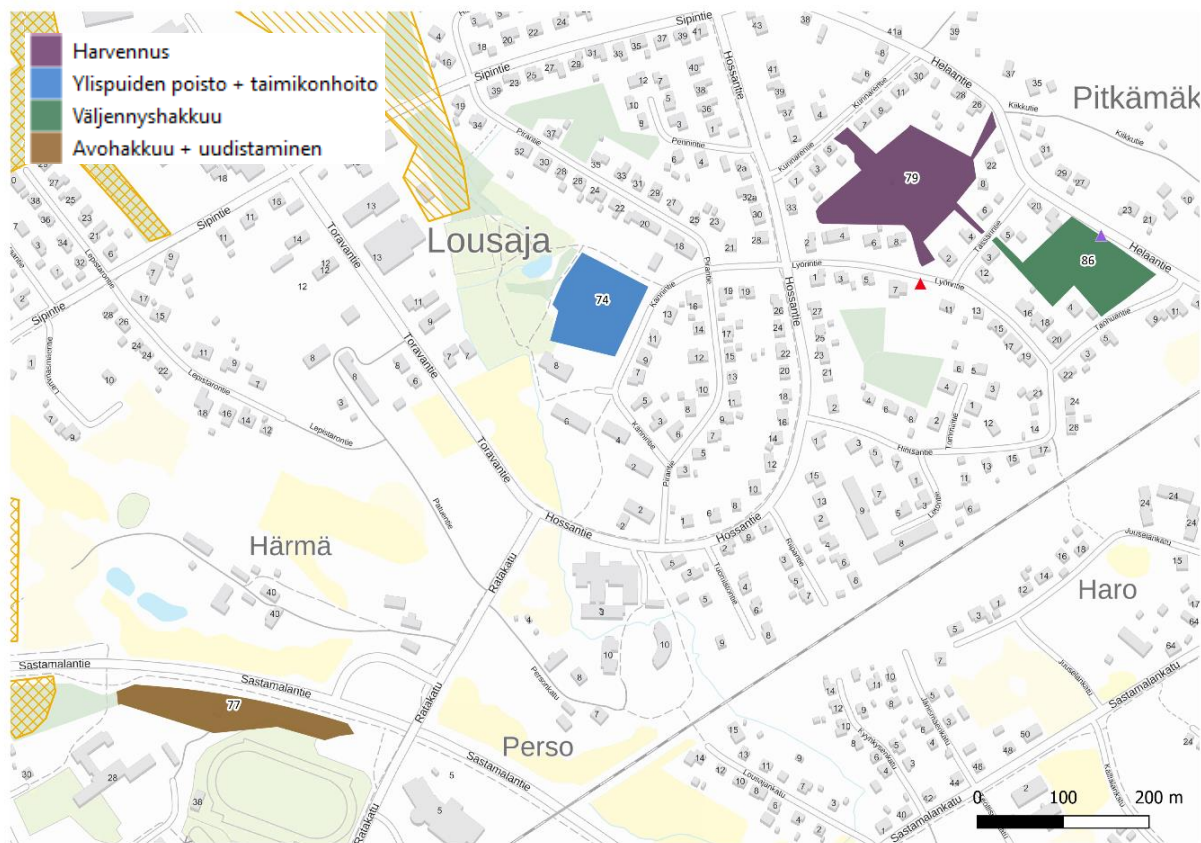
Alue/sijainti	Kuviot	Pinta-ala	Toimenpide	Lisätiedot
Satakieli	106	1,21 ha	Yksittäisten puiden hakkuu	Poistetaan tuoreet kuolleet pystypuut ulkoilureittien varrelta. Muutama kaadettu puu jätetään lahopuiksi, mielellään muita kuin kuusta.
Kukkuri	116,117, 118, 121	7,76 ha	Yksittäisten puiden hakkuu	Poistetaan tuoreet kuolleet pystypuut ulkoilureittien varrelta. Muutama kaadettu puu jätetään lahopuiksi, mielellään muita kuin kuusta.

#### 4.1.7 Nuupalan ja Lousajan alueen hakuut

Nuupalan ja Lousajan alueella on kolme taajamametsäsuunnitelman kohdetta. Innilässä tehdään väljennyshakkuu, jolla tuetaan metsän jatkuvaa kasvatusta. Nuupalassa poistetaan osa ylispuista ja hoidetaan paikalle syntynyttä taimikkoa.



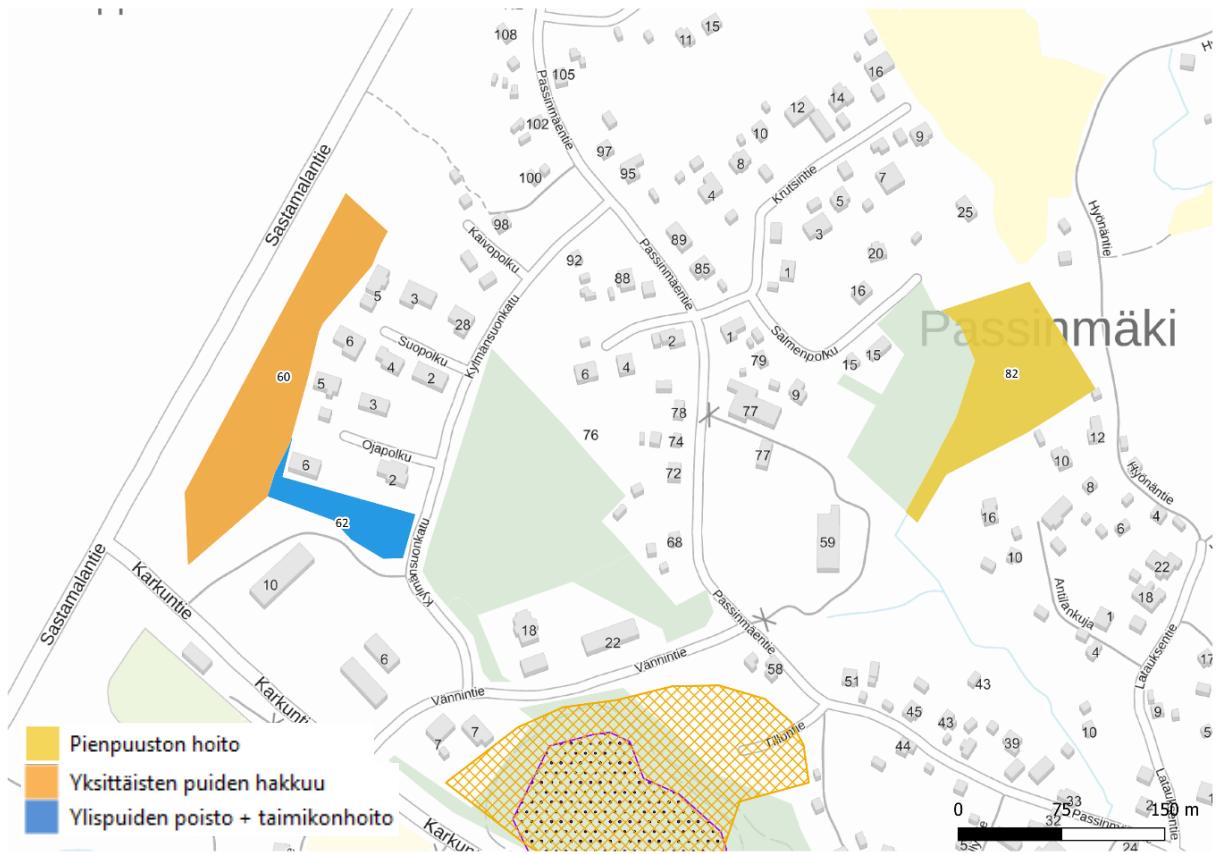
Alue/sijainti	Kuviot	Pinta-ala	Toimenpide	Lisätiedot
Innilä: Karhunpolun itä- ja pohjoispuoli	47, 50	4,5 ha	Väljennyshakkuu	Hakkuun tavoitteena on, lisätä puuston erirakenteisuutta ja edistää luontaista uudistumista. Kuviolla 47 tehdään myös pienpuuston hoito. Liito-oravalle soveltuva alue, huomioitava hakkuussa.
Nuupala: Käsityökadun länsipuoli	65	0,84 ha	Ylispuiden poisto + taimikonhoito	Osa ylispuista jätetään kasvamaan kuvion keskivaiheille. Taimikonhoidossa jätetään myös lehtipuita kasvamaan. Jätetään muutama käsittelemätön tiheikkö



Alue/sijainti	Kuviot	Pinta-ala	Toimenpide	Lisätiedot
Lousaja: Hirvipuiston itäpuoli	74	0,88 ha	Ylispuiden poisto + taimikonhoito	Lisätään kasvutilaa poistamalla osa ylispuista, osa jätetään kasvamaan maisemallisesti sopivaan kohtaan. Hakkuun jälkeen taimikonhoito ja kunnostus. Jätetään muutama käsittelemätön tiheikkö.
Lousaja: Hossantie-Tassarantie-Helaantie-Kunnarentie välinen alue	79	1,62 ha	Harvennus	Tehdään lisää kasvutilaa kasvamaan jääville puille. Poistetaan puita kaikista läpimittaluokista ja jätetään kasvamaan myös lehtipuuta.
Lousaja: Hossantie-Tassarantie-Helaantie-Tanhuantie välinen alue	86	1 ha	Väljennyshakkuu	Tavoitteena eri-ikäisrakenteen edistäminen väljentämällä puustoa. Jatkossa kuviota voidaan hoitaa jatkuvan kasvatuksen kohteena.
Sastamalan tien ja urheilukentän välinen alue	77	0,89 ha	Avohakkuu + kääntömätästys + rauduskoivun istutus	Poistetaan huonokuntoinen 'pöheikkö' ja uudistetaan koivulla (+ esim. lehtipuu mahdollisena sekapuuna).

## 4.2 Karkku

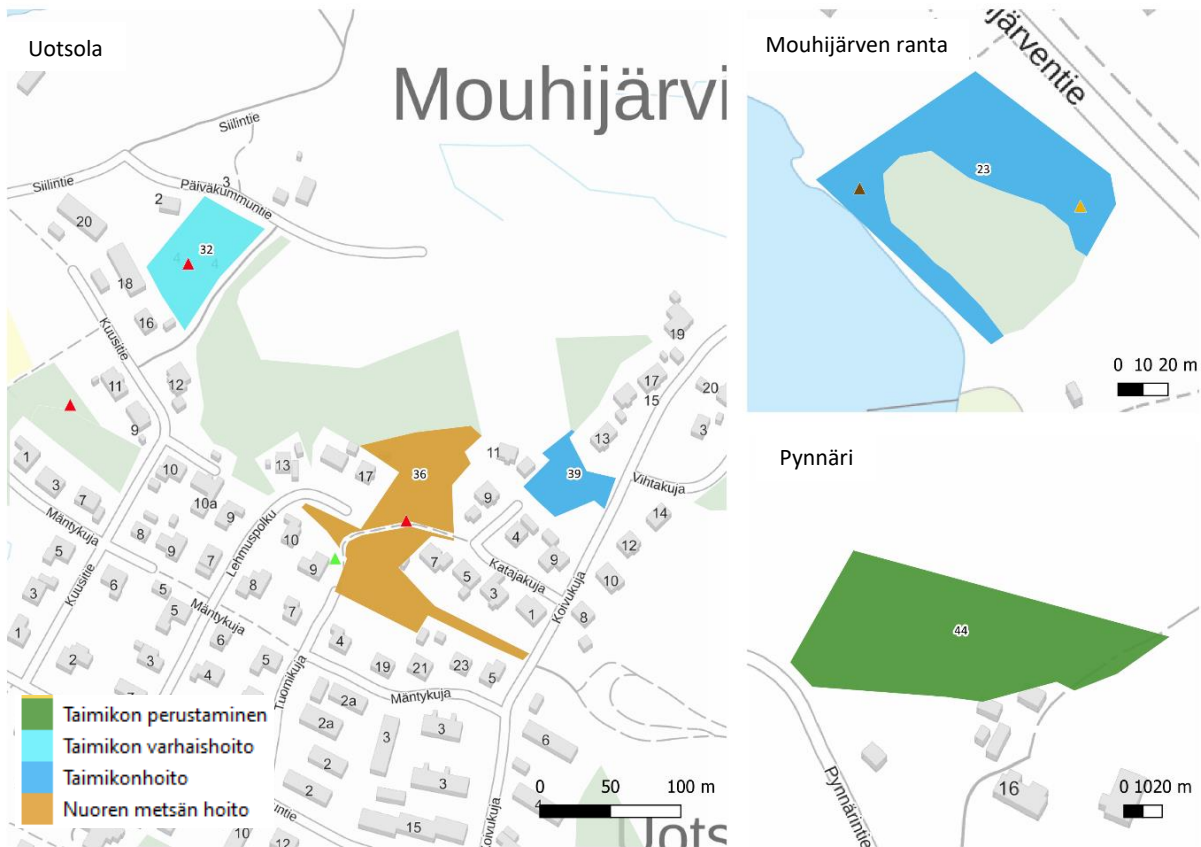
Karkussa taajamametsäsuunnitelman mukaisia toimenpidekuvioita on kolme kappaletta. Karkun kuvioilla puuston käsittely näkyy maisemassa, sillä Sastamalantien varren metsikköön on ehdotettu yksittäisten puiden poistoa ja ylispuiden poistoa. Passinmäelle tehdään pienpuuston hoito.



Alue/sijainti	Kuviot	Pinta-ala	Toimenpide	Lisätiedot
Karkku: Karkuntien ja Sastamalantien risteys	60	1,13 ha	Yksittäisten puiden hakkuu	Poistetaan tuoret kuolleet kuuset, etenkin tonttien laidoilta.
Karkku: Ojapolku 2-6 takainen metsikkö	62	0,28 ha	Ylispuiden poisto + taimikonhoito	Avataan kasvutilaa poistamalla osa ylispuista, osa jätetään kasvamaan erityisesti kuvion keskivaiheille. Taimikonhoidossa jätetään lehtipuuta sekä muutama käsittelemätön tiheikkö.
Karkku: Passinmäki (Hyönäntien länsipuoli)	82	0,91 ha	Pienpuuston hoito	Jätetään kaikkia puulajeja kasvamaan. Tonttien laidat käsitellään harvemmaksi kuin muu kuvio.

### 4.3 Mouhijärvi

Mouhijärvellä sijaitsevia taajamametsäsuunnitelman hoitokohteita on neljä. Toimenpide-ehdotukset ovat nuoren puuston hoitoa, sillä kolmelle kuviolle on ehdotettu taimikonhoitoa ja yhdelle kuviolle kesken jääneen uudistamisen jälkeinen taimikon perustaminen.



Alue/sijainti	Kuviot	Pinta-ala	Toimenpide	Lisätiedot
Uotsola: Kuusitien ja Päiväkummuntien välinen alue	32	0,37 ha	Taimikon varhaishoito	Pyritään jättämään kaikkia puulajeja kasvamaan.
Uotsola: Koivukuja 11	39	0,2 ha	Taimikonhoito	Pyritään jättämään kaikkia puulajeja kasvamaan.
Mouhijärven ranta: näköalapaikalta (Mouhijärventie 252) pohjoiseen	23	0,4 ha	Taimikonhoito	Pahasti umpeenkasvanut kohde. Pyritään raivaamaan taimikonhoidolla, jätetään kaikkia puulajeja kasvamaan, ja muutama käsittelemätön tiheikkö.
Pynnäri	44	0,92 ha	Raivaus + laikutus + rauduskoivun istutus	Uudistamatta jäänyt taimikko käsitellään raivaamalla ja istuttamalla rauduskoivua.

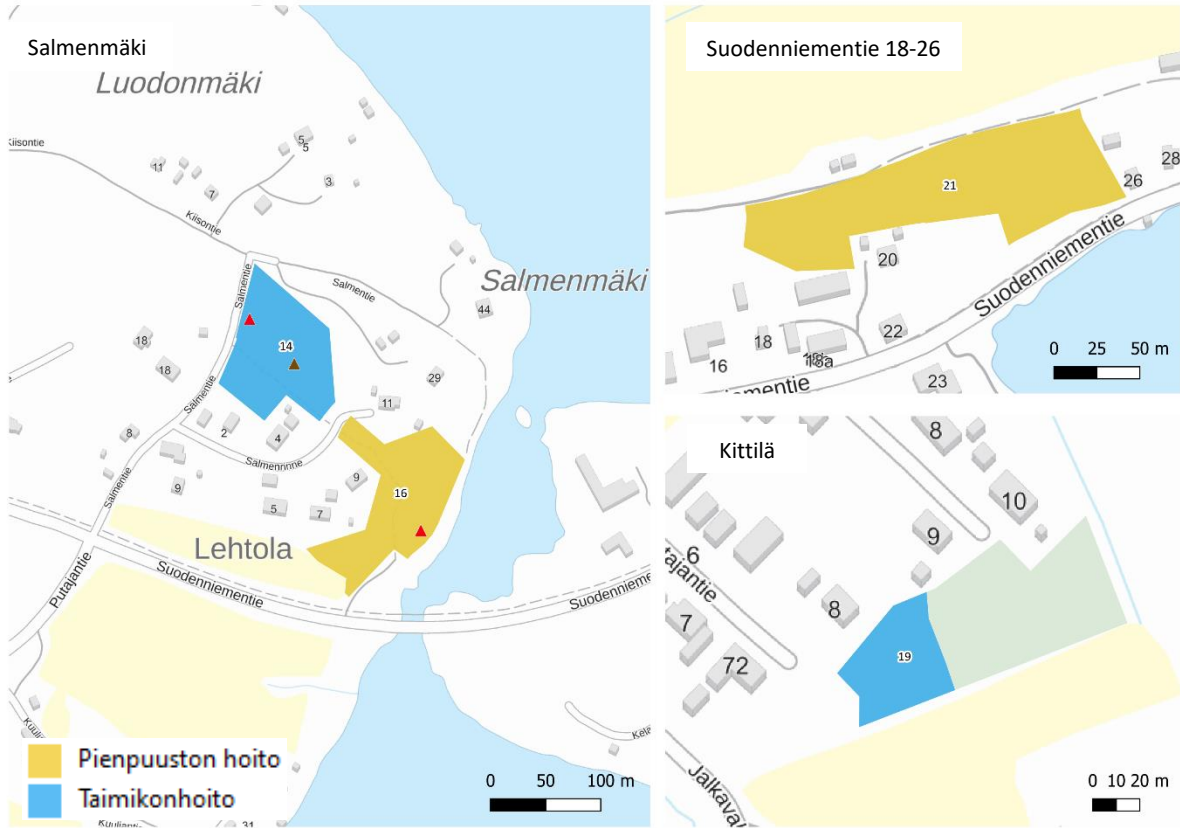




Alue/sijainti	Kuviot	Pinta-ala	Toimenpide	Lisätiedot
Uotsola 1: Ahteenpolun ja Hopuntien (26-30) välinen alue	37	0,11 ha	Ylispuiden poisto + taimikonhoito	Poistetaan ylispuustosta ainakin huonokuntoiset puut, jotka uhkaavat kaatua talojen päälle. Taimikonhoidossa jätetään muutama käsittelemätön tiheikkö.
Uotsola 2: Mäntykujan ja Kuusitien talojen välinen alue & Kuusitien ja Lehmuspolun talojen takainen alue	30, 33	1,58 ha	Yksittäisten puiden hakkuu	Poistetaan vaarallisia tuoreita kuolleita pystypuita, esim. kuviolla 30 kaatunut jo osittain tonteille. Näkösuoja talojen välillä hyvä säilyttää mahdollisuuksien mukaan.
Mouhijärven ranta: näköalapaikalta (Mouhijärventie 252) luoteeseen	22	0,19 ha	Yksittäisten puiden hakkuu	Poistetaan tuoreita kuolleita pystypuita/vaarallisia puita. Voidaan jättää osittain lahoamaan maahan.

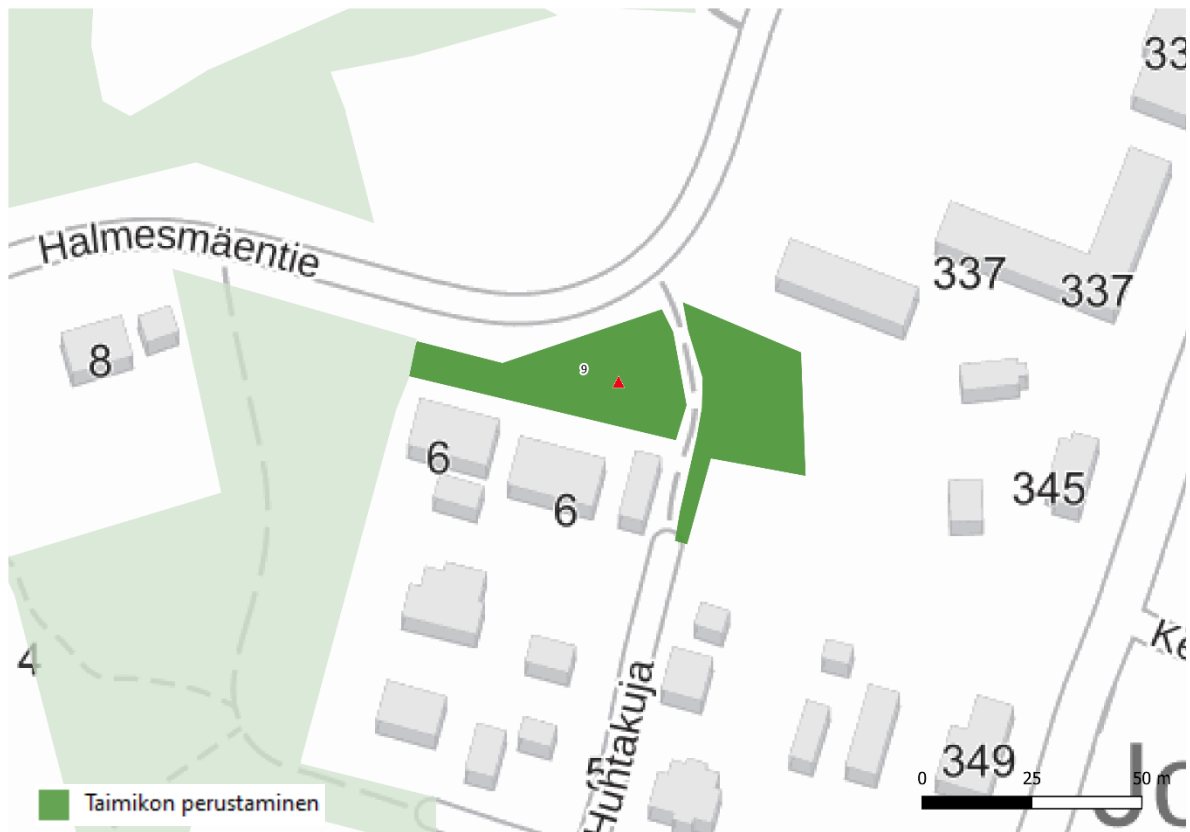
## 4.4 Suodenniemi

Suodenniemellä on neljä taajamametsäsuunnitelman kohdetta. Kaikilla kuvioilla on nuoren puuston hoitoa, sillä kaksi kohteesta on taimikonhoitokohde ja kaksi pienpuuston hoitokohdetta.



Alue/sijainti	Kuviot	Pinta-ala	Toimenpide	Lisätiedot
Salmenmäki: Salmenrinteen ja Salmentien välinen alue	14	0,92 ha	Taimikonhoito	Taimikonhoidossa jätetään myös lehtipuita kasvamaan. Jätetään muutama käsittelemätön tiheikkö
Salmenmäki: Salmenrinteen itäpuoli (Kirkkojärven ranta)	16	1 ha	Pienpuuston hoito	Rannan puolella tehdään varovaista näkymien avausta. Rantaan jätetään käsittelemättömiä tiheitä kohtia.
Suodenniementie 18-26 takainen alue	21	1 ha	Pienpuuston hoito	Harjumännikkö mikä kasvanut alta umpeen. Pienpuuston hoidolla avataan näkymiä. Hoidossa tulisi jättää riistatiheiköitä ym. puskia ja raivauskatkoja.
Kittilä: Katajantien pää	19	0,16 ha	Taimikonhoito	Jätetään kasvamaa kaikkia puulajeja.

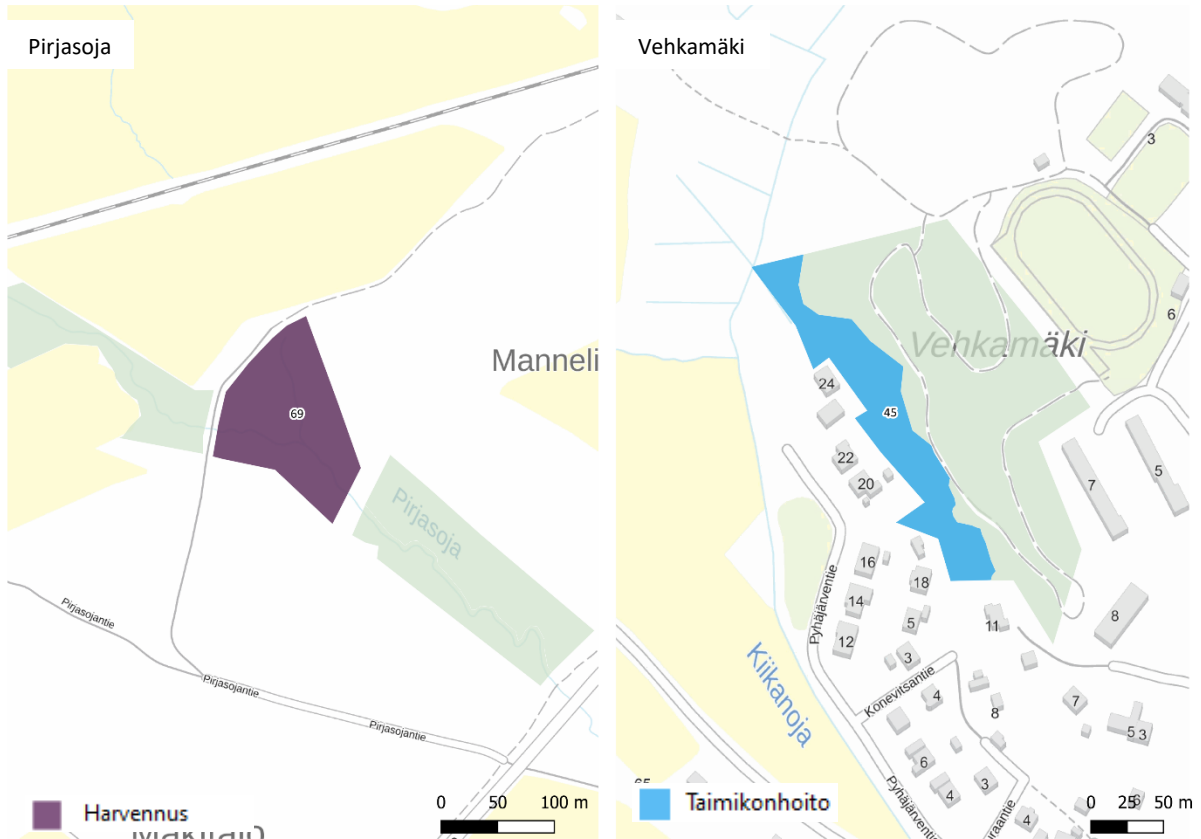
## 4.5 Kiikoinen



Alue/sijainti	Kuviot	Pinta-ala	Toimenpide	Lisätiedot
Jokisalo: Huhtakujan pään ja Halmesmäentien välinen alue	9	0,18 ha	Kuusen istutus	Vaihdellaan istutustiheyttä, ei istuteta puustoa suoriin riveihin. Noin 1 600 tainta/ha, jotta myös luontaista lehtipuuta pääsee syntymään ja saadaan kasvamaan sekametsä.

## 4.6 Kiikka

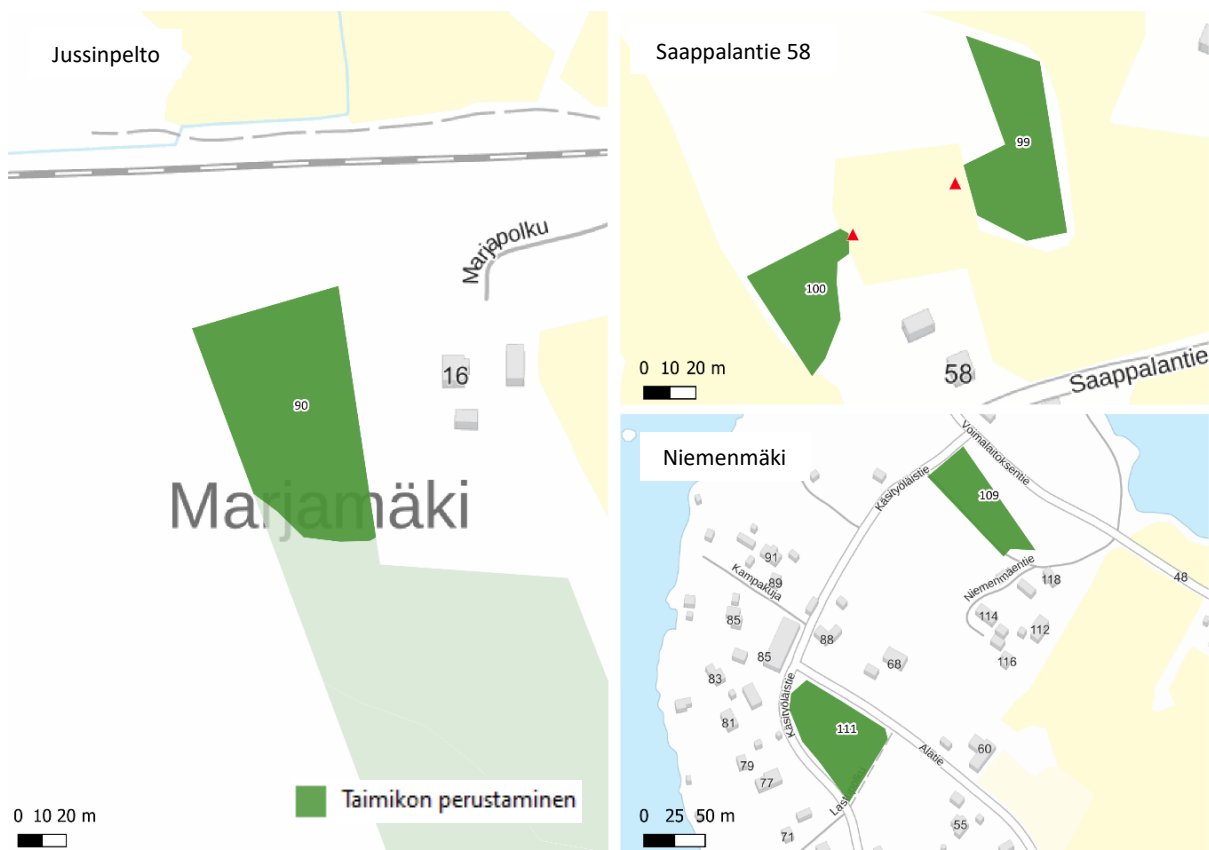
Kiikassa taajamametsäsuunnitelman toimenpide-ehdotukset ovat harvennus ja taimikonhoito eli metsämaiseman yleisilme säilyy samanlaisena.



Alue/sijainti	Kuviot	Pinta-ala	Toimenpide	Lisätiedot
Pirjasoja: Pirjasojantien puutavaravarastokentän pohjoispuoli	69	1,3 ha	Harvennus	Ytimennävertäjän aiheuttama tuho ja aukkoaukat kasvavat lupiinia mattona. Kuuset huonokasvuisia. Pyritään harventamaan kaikista kokoluokista, ensisijaisesti huonokuntoisimmat puut pois.
Vehkamäki, Pyhäjärventien puoleinen reuna	45	0,75 ha	Taimikonhoito	Taimikonhoidossa jätetään myös lehtipuita kasvamaan. Polun varsi käsitellään hieman harvemmaksi. Jätetään muutama käsittelemätön tiheikkö. Huomioitava kaavamerkintä: puuston kaataminen ja muu vastaava toiminta sallittua vain virkistystoimintaan liittyen.

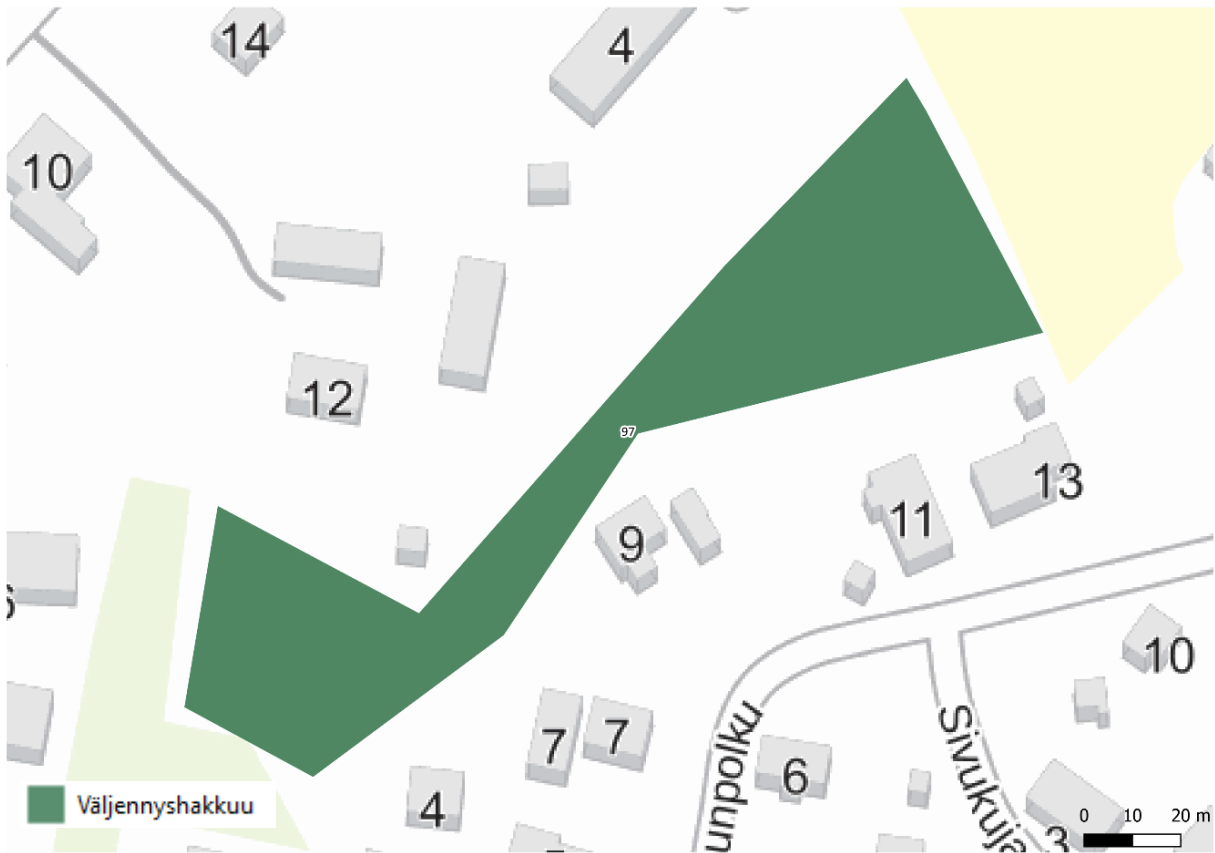
## 4.7 Keikyä

Keikyässä taajamametsäsuunnitelman toimenpide-ehdotuksia on viidellä kuviolla. Muutamalle kuviolle on ehdotettu maanmuokkausta ja istutusta, koska aiemmin tehdyn hakkuun jälkeen metsän uudistaminen on jäänyt kesken. Uudistamistoimenpiteet suositellaan toteutettavaksi mahdollisimman pian. Koivun istutuksilla saadaan aikaan valoisia lähimetsiä. Kuviolla 100 puusto on ylitiheää ja huonokuntoista, joten kuviolle suositellaan avohakkuuta ja uudistamista. Kuviolla 111 tehtävällä kevyellä maanmuokkauksella edistetään männyn luontaista uudistumista. Keikyän kohteilla on toimenpide-ehdotuksina myös metsän peitteisyyden säilyttävä väljennyshakkuu.



Alue/sijainti	Kuviot	Pinta-ala	Toimenpide	Lisätiedot
Jussinpelto: Marjapolku 16	90	0,51 ha	Kaivurilaikutus + rauduskoivun täydennysistutus	Nykyinen puusto harvaa ja huonokuntoista, pyritään elvyttämään täydennysistutuksella.
Keikyä: Saappalantie 58	99	0,19 ha	Laikutus + rauduskoivun täydennysistutus	
Keikyä: Saappalantie 58	100	0,12 ha	Avohakkuu + laikutus + rauduskoivun täydennysistutus	Puusto huonokuntoista. Suositellaan uudistamaan kohde avohakkuulla.
Niemenmäki: Käsityöläistien ja Voimalaitoksenkadun risteys	109	0,29 ha	Laikutus + männyn istutus	Uudistamatta jäänyt hakkuuala. Viimeistellään kesken jäänyt metsän uudistaminen. Seurataan puuston kasvuun lähtöä.

Niemenmäki: Käsityöläistien ja Alatien risteys	111	0,41 ha	Laikutus	Pyritään edistämään männyn uudistumista, erityisesti kuvion luoteis-/pohjoisosaa on märkää.
--	-----	---------	----------	---



Alue/sijainti	Kuviot	Pinta-ala	Toimenpide	Lisätiedot
Keikyä: Päätien ja Sorretunpolun talojen välinen alue	97	0,56 ha	Väljennyshakkuu	Pyritään edistämään eri-ikäisrakenteisuutta väljentämällä puustoa. Metsikköä käsitellään jatkossa jatkuvan kasvatuksen menetelmillä.

## 5 Yhteenveto

Sastamalan taajamametsät sijaitsevat Vammalan keskustaajaman lisäksi Karkun, Kiikan, Keikyän, Suodenniemen ja Mouhijärven kyläkeskuksissa. Metsät ovat iäkkäitä, sillä puuston keski-ikä on 86 vuotta. Taajamametsäsuunnitelmassa erilaisia hakkuita on ehdotettu yhteensä noin 53 ha. Suurin osa hakkuista on peitteisyyden säilyttäviä harvennuksia, väljennyshakkuita ja poimintahakkuita. Avohakkuuta on ehdotettu 1,8 hehtaarille ja syynä näissä metsiköissä on puuston selvästi heikentynyt kunto.

Metsänhoitotöitä on ehdotettu noin 63 hehtaarille ja suurin osa näistä on taimikonhoitoa tai pienpuuston hoitoa. Toimenpide-ehdotusten yleisenä tavoitteena on säilyttää puuston elinvoimaisuus ja tukea taajamametsien monipuolista virkistyskäyttöä. Myös luontoarvojen säilyttäminen on tärkeää, metsälain mukaisia erityisen tärkeitä elinympäristöjä on kaksi kappaletta. Näiden lisäksi Sastamalan taajamametsissä on muun muassa valtakunnallisesti tärkeitä maisema-alueita, luonnonmuistomerkki, muinaismuistoalueita sekä vanhaa, runsaslahopuustoista metsää. Taajamametsät ovat asukkaille tärkeitä hyvinvoinnin ja virkistymisen lähteitä. Siksi taajamametsien hoidon suunnitteluun ja toteutukseen on varattava riittävästi resursseja. Työntekijöiden riittävä ohjeistus ja työmaasuunnittelu takaavat erilaisten arvojen ja käyttötapojen riittävän huomioinnin.

## 6 Lähteet

**Työssä on käytetty lähteenä seuraavia julkaisuja:**

Hamberg, L. ja Korhonen, A., toim. 2022. Ulkoilumetsät. Tapio ja Luonnonvarakeskus.

Liito-orava talousmetsässä. Suomen metsäkeskus 2022.

<https://www.metsakeskus.fi/sites/default/files/document/opas-liito-orava-talousmetsassa.pdf>

Metsänhoidon suositukset, <https://metsanhoidonsuosituksset.fi/fi>

Viherympäristöliitto, 2020. Viheralueiden kunnossapitoluokitus RAMS 2020.

<https://www.vyl.fi/ohjeet/kunnossapitoluokitus/rams-materiaalit/>

Vieraslajien torjunta. Sastamalan kaupungin verkkosivut:

[\(https://sastamala.fi/asuminen-ja-ymparisto/luonto-ja-ymparisto/vieraslajien-torjunta/\).](https://sastamala.fi/asuminen-ja-ymparisto/luonto-ja-ymparisto/vieraslajien-torjunta/)

Haitallisten vieraslajien pyynnissä huomioitavia asioita.

<https://www.riistainfo.fi/haitalliset-vieraslaivit/>

**Lisäksi karttojen ja suunnitelman koostamisessa hyödynnettiin Sastamalan kaupungin vuosina 2014-2024 teettämiä tai toteuttamia luontoselvityksiä ja lajistokartoituksia:**

Arvokkaat luontokohteet. Vammalan kaakkoisosa: Marttila, Ojansuu, Sileekallio, Sylvää, Varila. Vesa Salonen, 2015.

Liito-oravaesiintymien rajauksia Pohjois-Vammalassa ja Karkussa 2016. Vesa Salonen, 2016.

Liito-oravaselvitys Vammalan taajaman itälaidalla. Vesa Salonen, 2014.

Luonnonarvoselvitys Pohjois-Vammalassa ja Karkussa. Vesa Salonen, 2016.

Löydä Sastamalan luonto. Eveliina Asikainen ja Antti Lepistö (toim.), 2017.

Mouhijärven Häijään Tiisalan luontoarvojen selvitys asemakaavoitusta varten 2013. Hanna Soo, 2013.

Sastamalan Kiikoisten Hämeenlahdenkadun asemakaavan luontoselvitys. Aallokas Oy, 2024.

Mouhijärvi-Häijää-Salmi osayleiskaava, Liito-oravaselvitys 2020. Luontoselvitys M. Ranta, 2020.

## 7 Liitteet

LIITE 1. Taajamametsien kuviokortit

LIITE 2. Luontoarvojen kehitys taajamametsissä

LIITE 3. Taajamametsäsuunnitelman osallistamiskyselyn tulokset