

Palvialan kiinteän muinaisjäännöksen huomioon ottaminen Sastamalan Karkun asemakaavan muutoshankkeessa

MUISTIO

Työneuvottelu 5.3.2024, Teams

Osallistujat: Kaavoitusarkkitehti Pinja Ahola (Sastamalan kaupunki), tutkija Ulla Lähdesmäki (Pirkanmaan maakuntamuseo), maankäyttöpäällikkö Ilmari Mattila (Sastamalan kaupunki, osan aikaa), kiinteistön omistaja.

Pirkanmaan maakuntamuseo kutsui Sastamalan kaupungin kaavoittajan aloitteesta koolle työneuvottelun, jossa käsiteltiin Sastamalan Karkussa kiinteistöllä 790-434-3-54 sijaitsevan kiinteän muinaisjäännöksen huomioon ottamista Karkun alueen asemakaavan muutoshankkeessa.

Neuvottelun aluksi Ulla Lähdesmäki tiivistä Palvialan historiallisen kylänpaikan (muinaisjäännöstunnus 1000037319) tiedot ja luonnehdinnan. Suojelukohde on todettu kiinteäksi muinaisjäännökseksi vuonna 2019 kaavahankkeessa tehdyssä arkeologisessa tarkkuusinventoinnissa. Kiinteää muinaisjäännöstä koskevat muinaismuistolain rauhoitussäännökset, ja sen luvaton kaivaminen, peittäminen ja muu kajoaminen on kielletty (1, 4 §). Museoviranomaiset ovat aiemmin antaneet muinaisjäännöksen huomioon ottamisesta lausunnot ja sähköpostikommentit (Pirkanmaan maakuntamuseo 2.4.2022, 21.6.2023 ja 6.6.2026 ja Museoviraston sähköpostikommentit 16.8.2023).

Pinja Ahola kertoi lyhyesti kaavatyöstä, joka on pysähtynyt luonnosvaiheeseen. Tuolloin kaavoitus esitti kyseiselle yksityishenkilön omistamalle kiinteistölle AL-pientalon korttelialueen varausta ja muinaisjäännösalueelle sijoitettua rakennuspaikkaa, mikä mahdollistaisi uudisrakentamisen muinaisjäännösalueelle. Kaupungin kehittää Karkun aluetta keskustaajamana, ja keskeisellä paikalla sijaitsevalla kiinteistöllä olisi käyttöä. Voimassa olevassa rakennuskaavassa tontilla on rakennuspaikka, joka kaupungin yhdyskuntasuunnittelun näkemyksen mukaan tulisi säilyttää tulevassa asemakaavassa. Kaupungin pyrkimys on etsiä kompromissia ja päästä jatkamaan kaavatyötä. Lisäksi kaupungilla on tarve parantaa rautatieasemalle johtavaa Asematietä osoittamalla kaavaan kevyen liikenteen väylän varaus, joka kaavaluonnoksessa sijoittui muinaisjäännösalueen eteläreunaan.

Maanomistaja tiivistä pitkään suvun omistuksessa olleella kiinteistöllä sijainneen 1906 rakennetun ja 1970-luvulla puretun asuinrakennuksen historiaa ja tontin käyttöä. Rakennuksen ollessa apteekkiikäytössä, sen alle rakennettiin betoninen kellari. Tontille on myös aiemmin kaivettu vesijohtolinja, mahdollisesti 1990-luvulla. Omistaja aikoo myydä tontin, jolle omaa käyttöä ei enää ole, ja esitti että tontilla säilyisi nykyisessä rakennuskaavassa oleva rakennuspaikka.

Ulla Lähdesmäki totesi, että kaavahankkeessa ei sm-aluevarauksella kaavaan merkitylle alueelle tule lähtökohtaisesti osoittaa sellaista maankäyttöä, joka merkitsisi muinaismuistolaissa kiellettyjä toimia. Maakuntamuseon aiemmissa lausunnoissa ja ennakkokomentissa on otettu kantaa muinaisjäännöksen huomioon ottamiseen. Museovirasto on sähköpostissaan selvittänyt muinaismuistolain 13 §:n menettelyä silloin, kun kaavoitus koskee kiinteää muinaisjäännöstä.

Viitaten museoviranomaisten aiempiin kannanottoihin Lähdesmäki selvitti, että mikäli uudisrakentamisen mahdollistavaa merkintää tontille edellä kerrotusta huolimatta kuitenkin suunniteltaisiin asemakaavassa, tarvitaan tarkkuusinventointia tarkempia arkeologisia koekaivaustutkimuksia suunnitellulla rakennusalalla. Niissä selvitettäisiin, onko tutkituissa kohdissa säilynyt kiinteää muinaisjäännöstä ja mikä sen arvo on. Koekuoppia tulee tehdä riittävän kattavasti ja syvältä. Tuloksen perusteella museoviranomainen ratkaisee, voiko tontille osoittaa suunniteltua rakennuspaikkaa ja tarvitaanko paikalla vielä muita arkeologisia tutkimuksia (pelastuskaivaus). Koekaivaus on syytä kohdistaa myös niihin kohtiin, joihin tulisi kaapelointi- ja

vesihuoltolinjat. Mikäli Asematien varteen kaavamuutoksessa suunniteltaisiin klv-varausta luonnoksessa esitettyyn kohtaan, tien itäreunaan suunniteltu linjaus on muinaisjäännöksen kohdalla tutkittava myös koekaivauksessa. Koetutkimuksen jälkeenkin tontilla tulee säilyä kiinteää muinaisjäännöstä mahdollisimman paljon, eikä tutkimuksia uloteta laajemmalle. Tässä työneuvotteluvaiheessa ei voida vielä sanoa, saako kaavaan merkitä rakennuspaikkaa ja minkä kokoinen se olisi.

Ulla Lähdesmäki selvitti, että koekaivauksen jälkeen museoviranomainen arvioi tutkimustuloksen ja sen vaikutuksen. Mikäli tutkimuksissa löytyy kiinteää muinaisjäännöstä, kaavoitushanke koskisi sitä, ja asia tulee ratkaista muinaismuistolain 13 §:n mukaisissa hankkeen toteuttajan, Museoviraston ja alueellisen vastuumuseon kanssa käytävissä neuvotteluissa, osana asemakaavan muutosprosessia. Maanomistaja osallistuu neuvotteluun, jonka kaupunki kutsuu koolle. Neuvottelussa tarkastellaan myös tutkimustuloksen vaikutusta ja sitä, tarvitaanko koekaivauksen lisäksi vielä pelastuskaivausta. On mahdollista, että riittävien arkeologisten tutkimusten jälkeen Museovirasto voi todeta, että tutkituissa kohdissa rauhoitus voidaan purkaa. Neuvottelussa käsitellyt asiat kirjataan neuvottelumuistioon, mikä liitetään viralliseksi liitteeksi asemakaavaan. Asia otetaan huomioon tämän mukaisesti kaavamerkinnässä ja määräyksessä. Muilta osin kiinteä muinaisjäännös merkitään asemakaavaan sm-osa-alueena, jota koskee muinaismuistolain rauhoitus.

Ilmari Mattila totesi, että tässä tapauksessa näyttää siltä, että tutkimukset tehdään. Työneuvottelussa käsiteltiin vielä muita koekaivaukseen liittyviä näkökohtia: tutkimus vaatii luvan, jonka tehtävään valittu arkeologitoimija hakee. Lupa-asian ratkaisee Museovirasto. Museon lausunnot annetaan kaava-aineiston lisäksi arkeologitoimijan käyttöön, samoin työneuvottelun muistio. Aholan totesi, että kaupunki voi myös ohjeistaa toimijaa olemaan yhteydessä maakuntamuseoon ennen koekaivauksen alkamista. Koekaivauksen suunnittelussa ja toteuttamisessa on hyvä ottaa huomioon, että omistajan mukaan puretun rakennuksen paikalla on vuosikymmeniä sitten tehdyn purkutyön jäljiltä syvän kellarin betonirakenteiden jäännöksiä ja mahdollisesti peruskiviä, joita on voitu siirtää kellarin täytteeksi. Tämä saattaa vaatia osittain koneellista kaivutyötä. Mahdollisesti vanhoista valokuvista ja kartoista voi arvioida rakennuksen paikkaa tarkemmin. Alueella kasvaa myös melko tiheää pensaikkaa ja puustoa, mikä vaikuttaa koetutkimuksen tekemiseen. Kaupungin tavoitteena olisi saada koekaivaus tulevaksi kesäksi. Koekaivauksen kustannuksista vastaa MML 15§:n mukaisesti kaavahankkeen toteuttaja. Ohjeita koekaivauksen tilaamiseen on Museoviraston verkkosivuilla.

Pinja Ahola selvittää Sastamalan vedeltä, mihin vesijohtoliittymä olisi järkevää sijoittaa ja mikä olemassa olevien kaapeleiden ja karttojen tilanne mahdollisesti on, ja lähettää tietoja niistä maakuntamuseoon. Museo voi tarkentaa tarvittaessa tietojen pohjalta vielä tutkittavaa alaa. Oletus on, että asuinrakennuksen purkamislupavaiheesta ei ole tarkkaa asemapiirrosta. Pihaliittymä tulisi Aholan mukaan tontin eteläosaan, muinaisjäännöksen ulkopuolelle. Vanha liittymä oli tontin pohjoisosassa.

Työneuvottelussa keskusteltiin myös tontin länsirajalla olevasta vanhasta kuusiaidasta, jota on suunniteltu ikääntyneenä kaadettavaksi. Muinaisjäännöksen alalla ei saa lähtökohtaisesti poistaa kantoja. Ahola on tästä yhteydessä kaupungin asianomaiseen toimijaan.

25.3.2024

Ulla Lähdesmäki



Sastamala
Karkku Palviala
Arkeologinen koekaivaus 2024

Hannu Takala & Johanna Rahtola

Maanala Oy

MAAN
ALA

Sisällysluettelo

Tutkimuksen perustiedot.....	3
1. Johdanto	4
1.1. Tausta ja tutkimustehtävä	4
1.2. Vanhat kartat ja aikaisemmat tutkimukset.....	6
2. Menetelmät ja havainnot	10
2.1. Koekuopat.....	17
3. Yhteenveto ja päätelmät	23
4. Lähteet.....	24

Tutkimuksen perustiedot

Kohde: Sastamala, Karkku. Palviala kiinteä muinaisjännös (1000037319).

Tutkimuksen tyyppi: arkeologinen koekaivaus

Tavoite: selvittää tunnetun muinaisjännöksen säilyvyys ja laajuus suunnitteilla olevan kiinteistön rakennusalalla sekä rakennettavilla kaapeli- ja vesihuoltolinjoilla ja muinaisjännökseen rajoittuvalla kevyenliikenteen väylällä

Tutkimuslupa: MV/00760/2020, 21.5.2024

Kenttätyöaika: 21.–22.5.2024

Tutkijat: maastotyöt FT Hannu Takala ja FM Johanna Rahtola, Maanala Oy

Tilaja: Sastamalan kaupunki

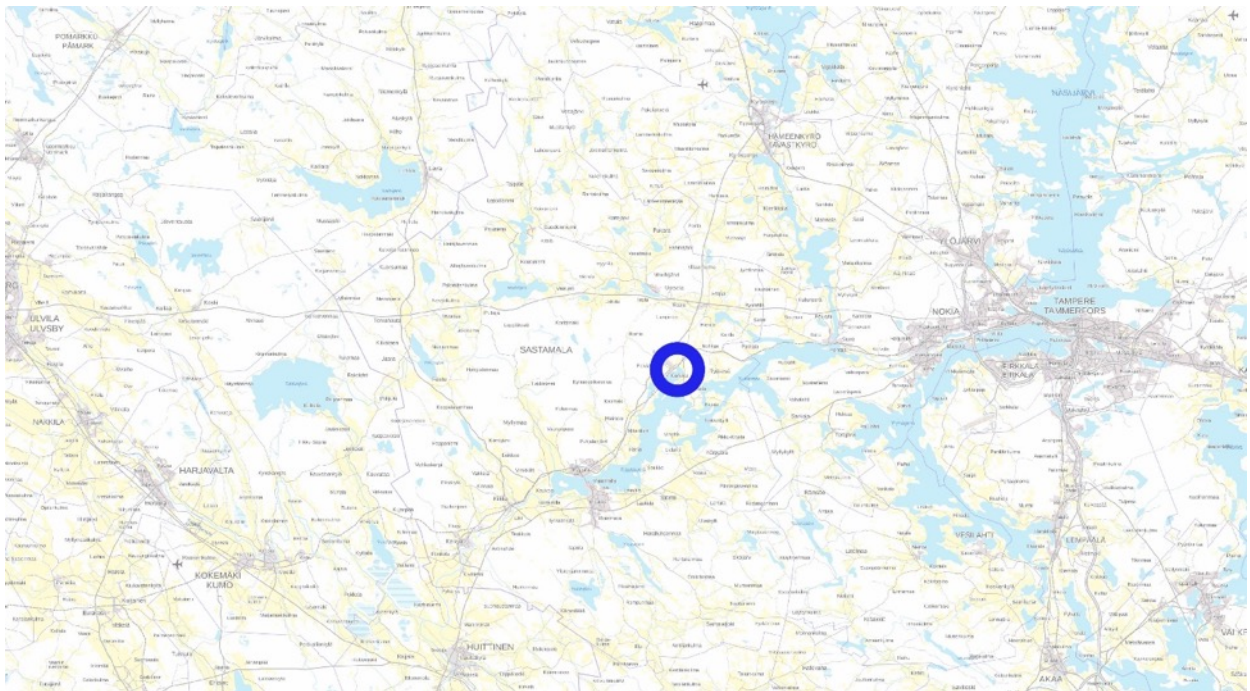
Aiemmat arkeologiset tutkimukset: 1996 Ulla Rajala, inventointi, 2004 Jasse Tiilikkala & Ville Laakso & Juha Ruohonen, Inventointi

Aiemmat löydöt: KM 29570: 1 – 16.

Koordinaatit tutkimusalueen keskeltä: N 6818715 E 289312

Tutkimuksessa talletetut esinelöydöt ja näytteet: –

Tulos: Koekaivauksessa ei havaittu merkkejä kiinteästä muinaisjännöksestä.



Kuva 1. Tutkimusalueen sijainti. Pohjakartta: Maanmittauslaitos, kartta: Johanna Rahtola, Maanala Oy.

Raportin karttakoordinaatit on ilmoitettu ETRS-TM35FIN-järjestelmässä (korkeus N2000) Alkuperäinen arkistoaineisto digitaalisine valokuvineen: Maanala Oy. Raporttikopiot pdf-muodossa: Museoviraston arkisto, alueellinen vastuumuseo ja työn tilaaja.

Kansikuva: Yleiskuva tutkimusalueesta etelästä, Asemantie kuvan vasemmassa reunassa ja Wanhan Harsun päärakennus oikealla. Kuva Hannu Takala, Maanala Oy.

1. Johdanto

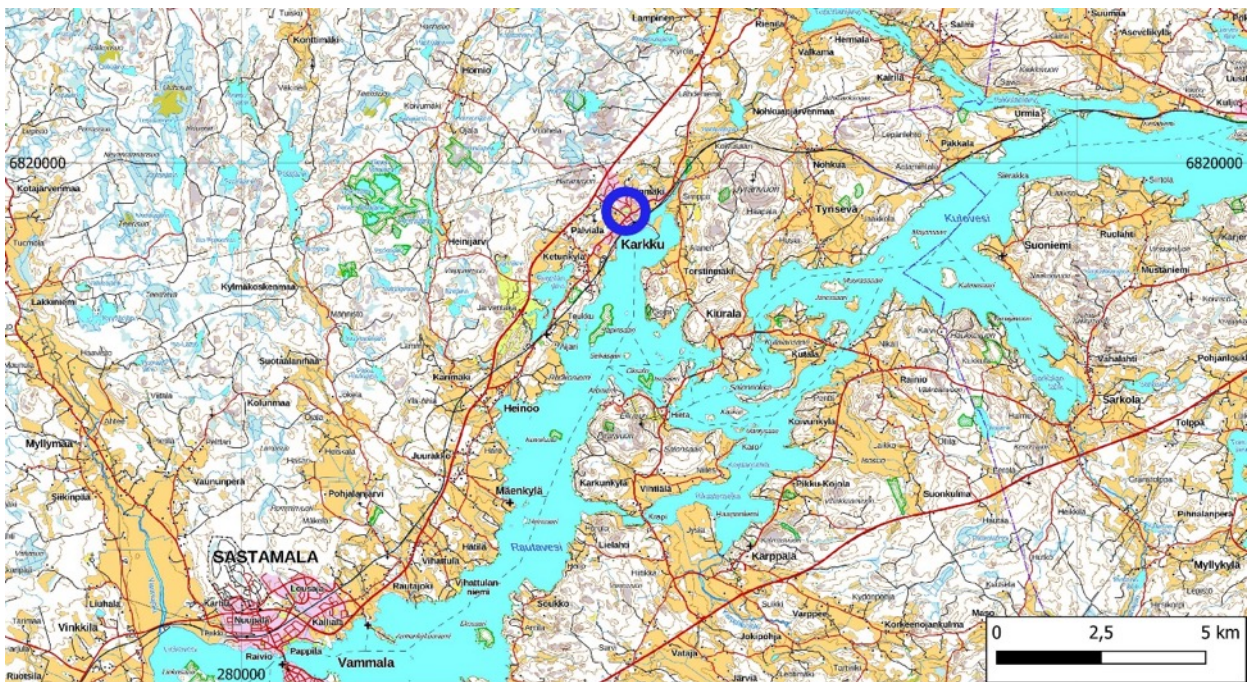
1.1. Tausta ja tutkimustehtävä

Sastamalan kaupunki on tehnyt päivitetyn kaavaluonnoksen vanhaan Karkun kuntakeskukseen kiinteistölle 790-434-3-54. Voimassa olevassa rakennuskaavassa tontilla on rakennuspaikka, ja asemakaavan luonnosvaiheessa paikalle on esitetty AL-pientalon korttelialueen varausta ja rakennuspaikkaa. Lisäksi tavoitteena on parantaa kulkua rautatieasemalle Asematietä pitkin siten, että kaavassa osoitetaan varaus kevyenliikenteen väylälle tien itäpuolelle.

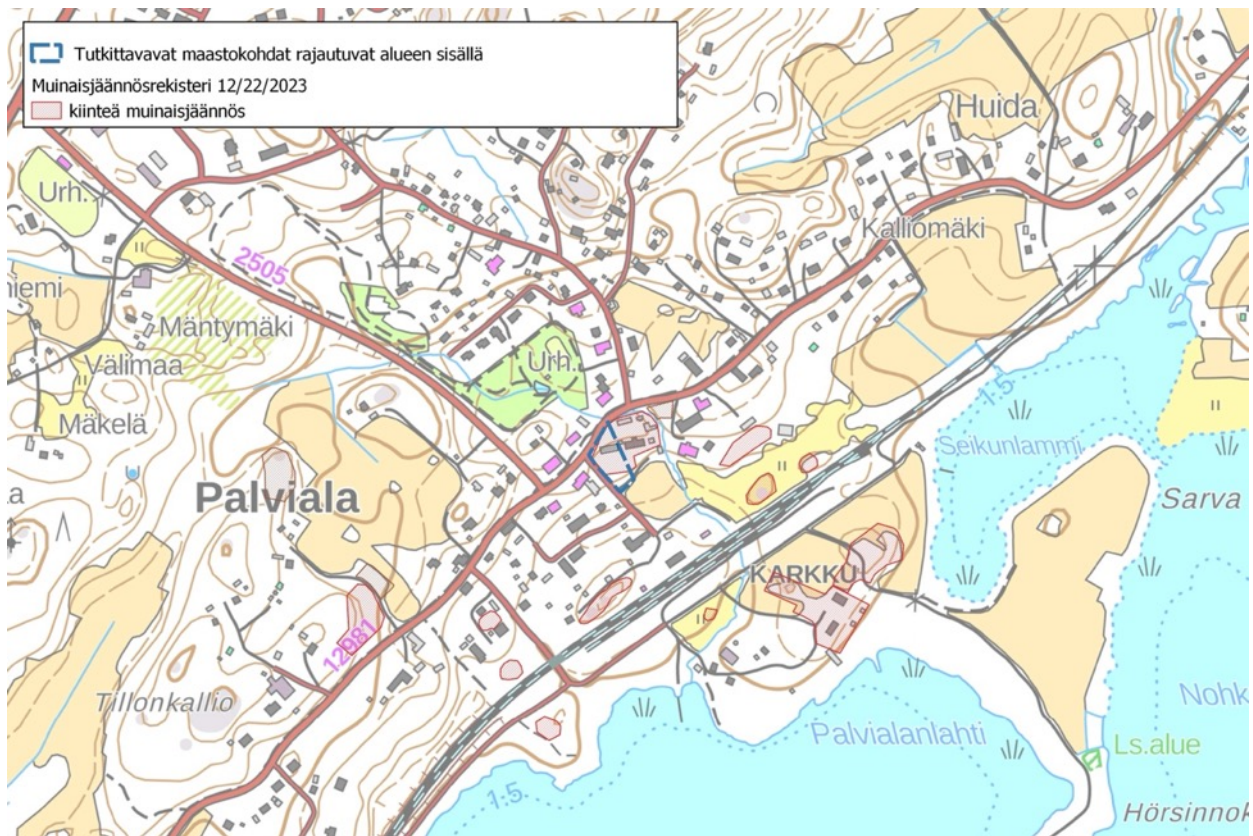
Kiinteistöllä sijaitsee muinaismuistolailla suojeltu kiinteä muinaisjäänös, *Palviala* historiallisen ajan kylätontti (muinaisjäänösrekisterin numero 1000037319). Kaavoittaja, kiinteistön omistaja sekä Pirkanmaan museo pitivät kaavahankkeesta neuvottelun 5.3.2024. Tätä ennen museoviranomaiset olivat kommentoineet kaavahanketta kirjallisesti 2022–2023 Pirkanmaan maakuntamuseo 2.4.2022, 21.6.2023 ja 6.6.2024 ja Museoviraston sähköpostikommentit 16.8.2023.

Maaliskuussa 2024 pidetyssä neuvottelussa Pirkanmaan maakuntamuseo totesi, että mikäli kiinteistölle osoitetaan kaavassa uudisrakentamista, on suunnitellulla rakennusalalla järjestettävä arkeologiset koekaivaukset, joissa selvitetään, onko tutkituilla kohdilla säilynyt kiinteää muinaisjäänöstä ja mikä sen arvo on. Koetutkimukset tuli museon kannanoton mukaan ulottaa myös suunnitellulle kevyenliikenteenväylälle muinaisjäänöksen kohdalla sekä suunnitelluille vesihuollon ja kaapeleiden linjauksille. Koekaivauksen tulosten perusteella museoviranomaiset ratkaisevat, voiko tontille osoittaa suunniteltua rakennuspaikkaa ja tarvitaanko paikalla vielä arkeologisia jatkotutkimuksia.

Sastamalan kaupunki tilasi muinaisjäänöstä koskevan arkeologisen koekaivauksen Maanala Oy:ltä 2.4.2024. Museovirasto myönsi tutkimusluvan 21.5.2024 (MV/00760/2024). Ennen maastotöiden alkamista työn tavoitteista neuvoteltiin Pirkanmaan museon kanssa lyhyesti sähköpostitse. Maastotyöt kohteella tehtiin 21.–22.5.2024. Kenttätöiden aikana oltiin puhelimitse yhteydessä Pirkanmaan museon arkeologiin ja keskusteltiin havainnoista sekä menetelmistä.



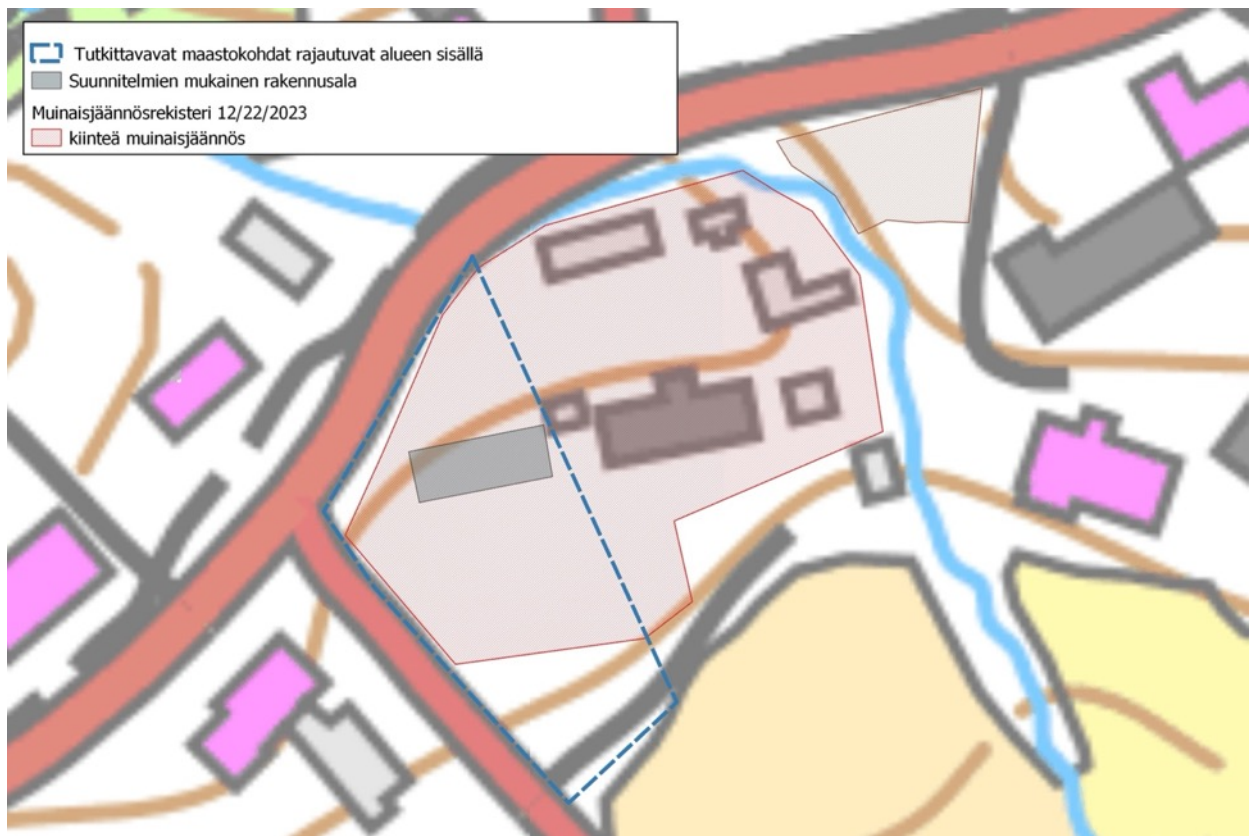
Kuva 2. Tutkimusalueen sijainti Karkussa. Pohjakartta: Maanmittauslaitos, kartta: Johanna Rahtola, Maanala Oy.



Kuva 3. Karkun keskusta ja alueella olevat muinaisjäännökset. Palvialan muinaisjäännös ja tutkimuskohde kartan keskellä teiden risteyksessä. Kartta Johanna Rahtola, Maanala Oy.



Kuva 4. Muinaisjäännösalue ja tutkimusalue ilmakuvassa (alla maastokartta). Kartta: Johanna Rahtola, Maanala Oy.



Kuva 5. Kartta Palvialan muinisjäännöksestä ja tutkimusalueesta Suunniteltu rakennuspaikka merkittynä harmaalla suorakaiteella. Kartta Johanna Rahtola, Maanala Oy.

1.2. Vanhat kartat ja aikaisemmat tutkimukset

Palviala on 1600-luvulta lähtien karttoihin merkitty historiallisen ajan kylätontti, joka jakaantuu nykyisin kahdelle tontille. Itäisempi eli Vanha-Harsu on edelleen asuttu ja sen kookas päärakennus on rakennettu 1902. Sitä edeltävä tilan päärakennus on tietojen mukaan sijainnut alempana etelään viettävässä rinneessä.

Koekaivaus koskee kylätontin läntisempää osaa eli Iso-Harsun tonttia, joka on nykyisin autiona. Vielä vuoden 1961 (Karkku 2121 08) peruskartalle on merkittynä tontille kookas rakennus, jonka betoninen kellarin jäännös on maastossa edelleen nähtävissä.

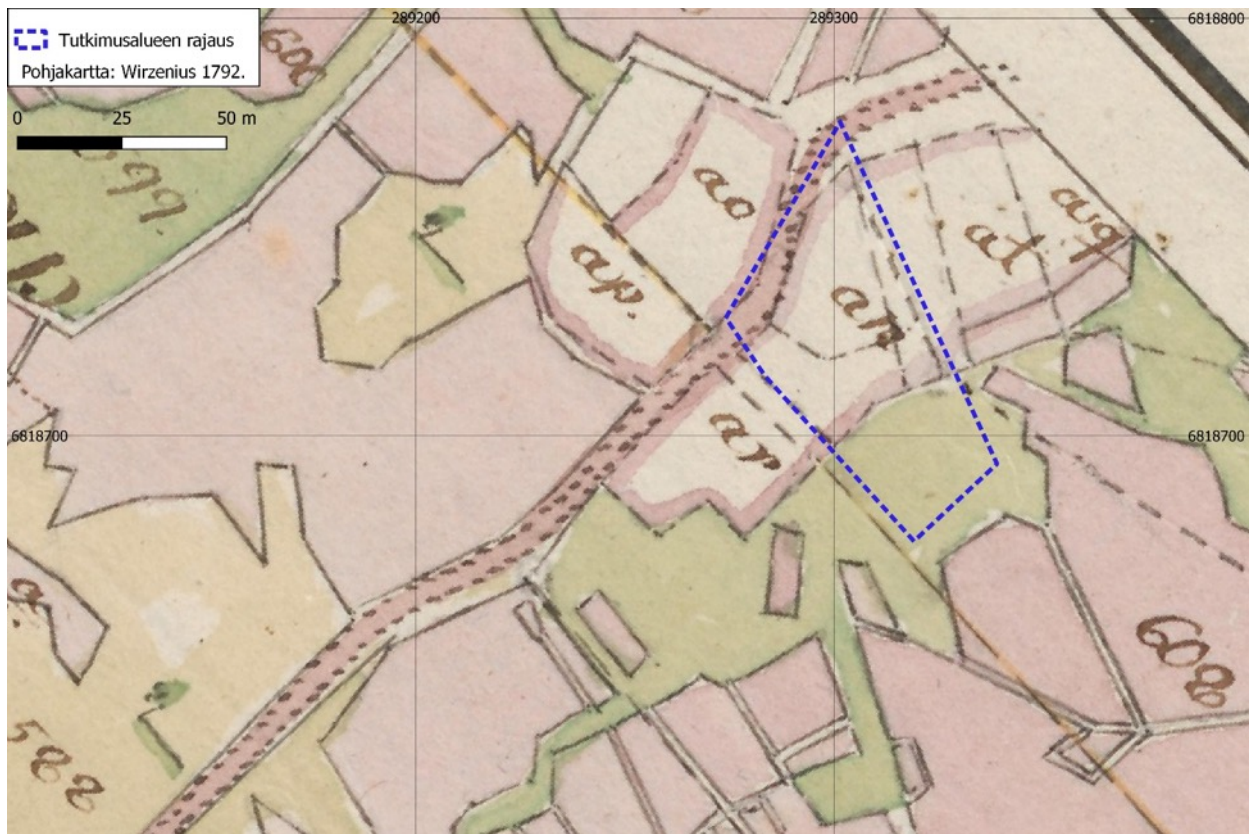
Vuoden 1847 pitäjänkartalle (Karkku 2121 08) Palvialan kylän on merkitty 7 taloa. Nyt tukittavalle alueelle vaikuttaa sijoittuvan kaksi taloa. Vuoden 1782 kartalla (Wirzenius, J. C. 1782) tutkittava alue sijoittuu yhdelle tonttimaalle.

Vuoden 1644 maakirjakartalla (Steng, J. 1644) paikalla on sijainnut tonttimaata (Kuva 10. Ilmakuva on vuoden 2019 tutkimuksen raportista)

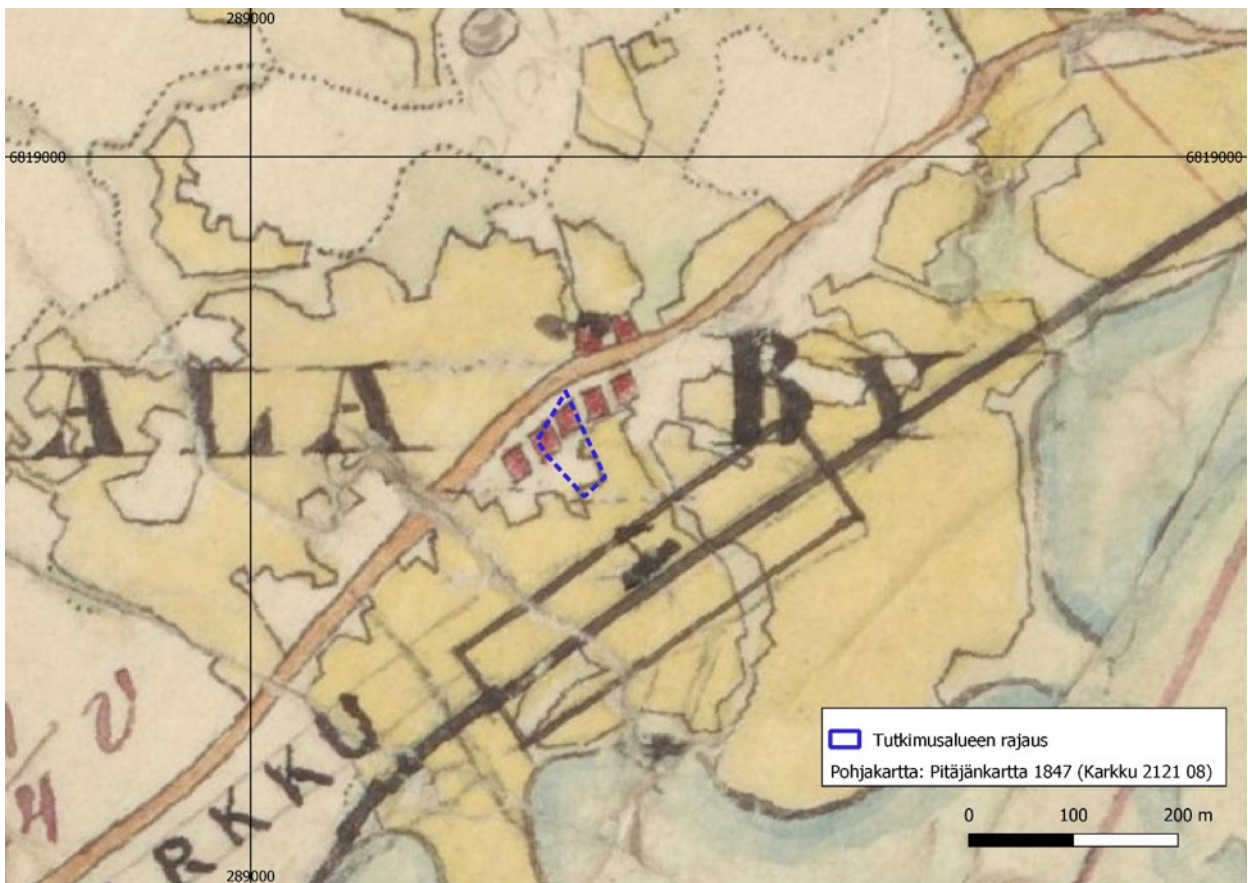
Alueen aikaisemmissa tutkimuksissa vuosina 1996 ja 2019 Iso-Harsun tontin pohjoisosassa on todettu säilyneitä historiallisen ajan kulttuurikerroksia. (Rajala 1996, 50 – 51; Tiilikkala et al. 2019, 23 – 26). Aiemmat löydöt paikalta ovat vuoden 1996 tutkimuksesta, jolloin paikalta löytyi kuonaa, palanutta savea, luuta (KM 29570: 1 – 16). Löydöt ovat muinisjäännösrekisterissä kohteen *Harsu* (muinisjäännösrekisterin tunnus 1000007531) yhteydessä. Kiinteä muinisjäännös, historiallinen pajanpaikka sijaitsee kaavoitettavan alueen rajalla. Kohde on muinisjäännösrekisterissä ns. pistekohde. Vuonna 1996 (Rajala 1996) tehtyjen em. löytöjen perusteella pajan jäännöksen on arveltu ajoittuvan mahdollisesti 1800-1900-luvuille. Osan löydöistä on kuitenkin arveltu olevan tätä vanhempia. Harsun talossa tiedetään asuneen kuparisoppä.



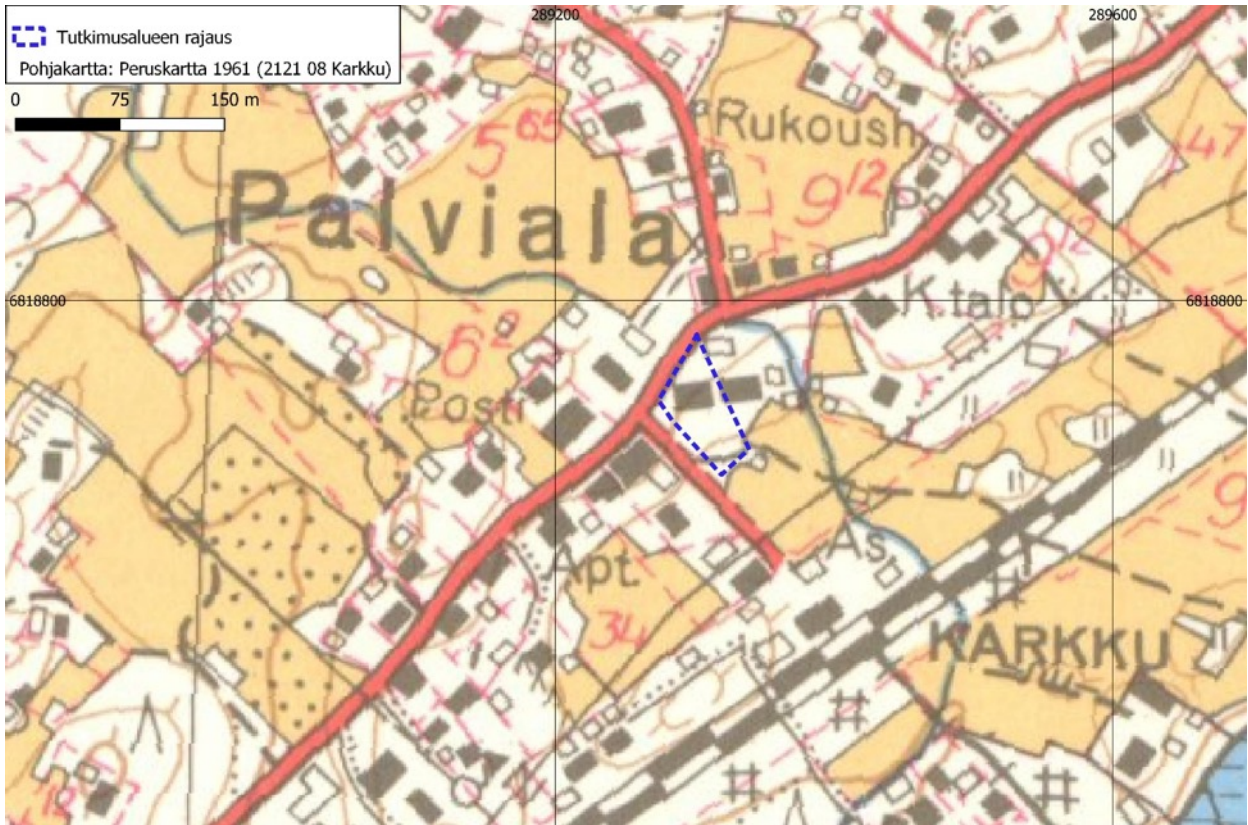
Kuva 6. Palvialan kylä vuoden 16 kartalla (Streng, J. 1644).



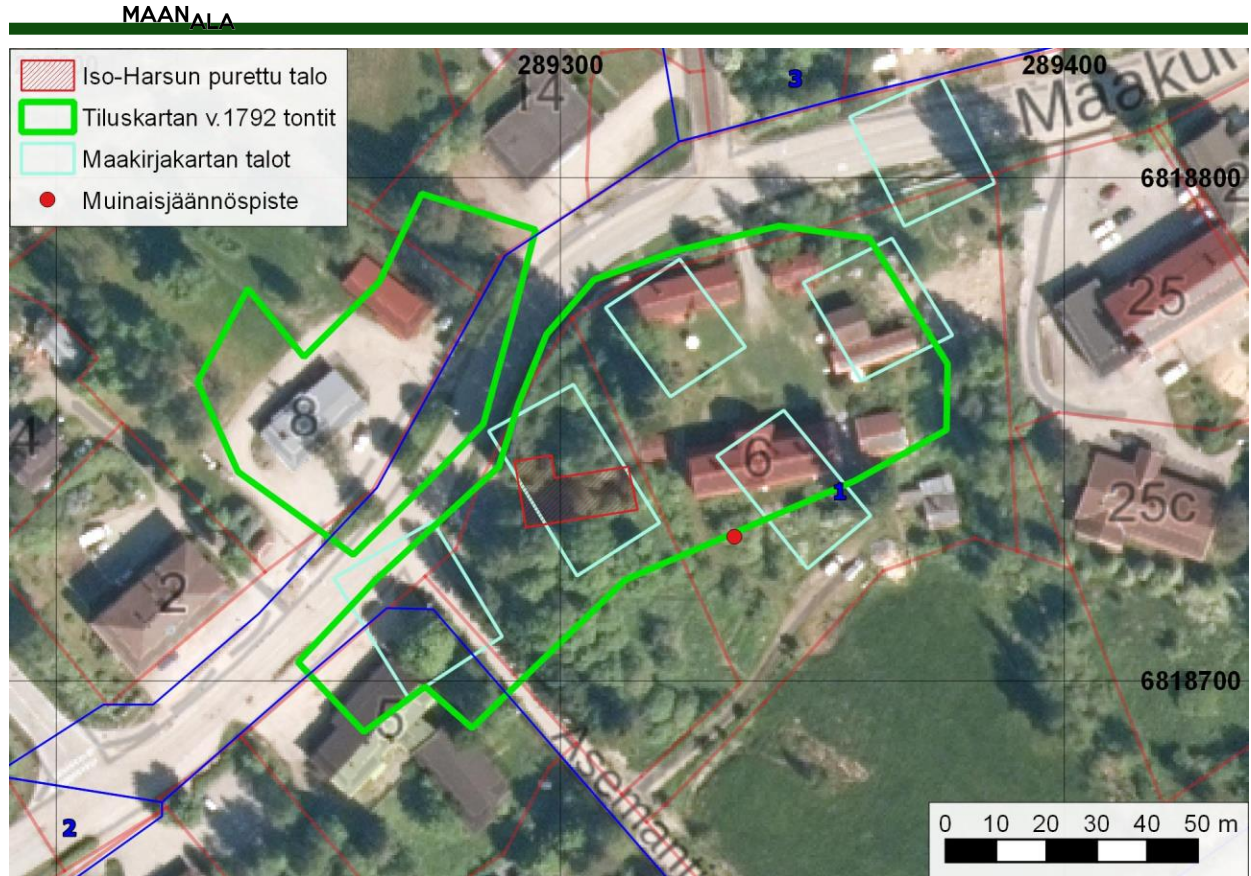
Kuva 7. Tutkimusalue 1700-luvun isojakokartalla (Wirzenius, J. C. 1792). Kartta: Johanna Rahtola, Maanala Oy.



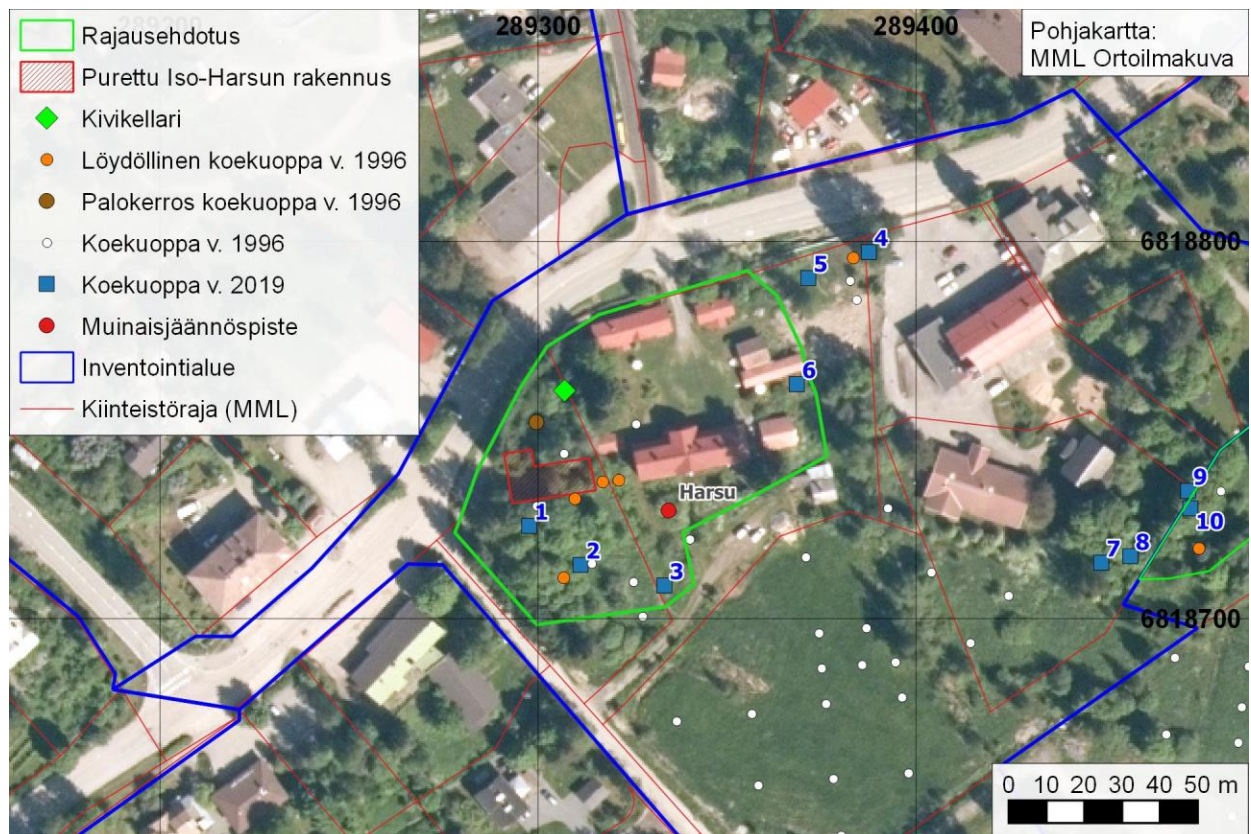
Kuva 8: Tutkimusalue 1800-luvun pitäjänkartalla. Kartta: Johanna Rahtola, Maanala Oy.



Kuva 9. Maankäytön tilanne Karkun keskustassa vuoden 1961 peruskartan mukaan. Kartta: Johanna Rahtola, Maanala Oy.



Kuva 10. Palvialan kylätontti vuoden 1792 kartan (Wirzenius 1792) mukaisena merkitty vihreällä. Vaaleansinisellä maakirjakartan (Streng 1644) talot. Iso-Harsun tontin purettu talo jakokartan (Kari 1958–61) mukaan. (Tiilikkala et al. 2019, 25).



Kuva 11. Palvialan muinaisjäännöksellä ja sen lähialueilla vuosina 1996 ja 2019 tehtyjen koekuoppien ja havaintojen sijainnit (Tiilikkala et al. 2019, 25).

2. Menetelmät ja havainnot

Tutkimusalue oli loivasti kohti etelää viettävän rinteen yläosassa. Tonttia on aikaisemmin reunustanut kuusiaita, joka oli kaadettu keväällä 2024. Jäljellä oli puiden kannot. Tontin länsi- ja pohjoisrajojen tuntumassa kulki sähkökaapelit, joiden paikat oli käyty merkitsemässä maastoon ennen koekaivauksen alkua. Lisäksi Asemantien varressa kulki vesihuolto-linja, jota varten maata on aikanaan kaivettu paikalla 2–3 metrin leveydeltä.

Tontin yläosassa oli myös kaivo, josta oli naapureilta saadun suullisen tiedon mukaan vedetty vesiputki Vanha-Harsun tontille (ks. kuva 13). Putken sijaintia maastossa ei kuitenkaan ollut mahdollista todentaa. Tiedossa olevan kunnallistekniikan sijoittuminen tontilla on esitetty kuvan 16. kartalla.

Alkukatselmuksen perusteella tontti oli hyvin voimakkaasti aikaisemman rakentamisen ja

purkutöihin liittyneen kaivamisen ja tasaustöiden muokkaamaa. Paikalla olleen vanhan betonikellarisen rakennuksen pinta-ala kattoi noin neljäsosan koko tutkimusalueesta. Tontin koilliskulmassa oli kookkaan kivikellarin jäänteet, jotka inventointihetkellä olivat hautautuneet puuston hakkuujätteen alle. Lisäksi tontin eteläosassa oli vanhan tieuran jäänteitä.

Rakennuspaikka ympäristöineen oli erittäin pahasti puuston peittämää. Puiden ja pensaiden lisäksi vanhalta rakennuspaikalta ja sen läheisyydestä oli kaadettu runsaasti puita pois, ja niiden runkoja sekä oksia oli kasattu tontille siten, että esimerkiksi vanhan rakennuspaikan läheisyyteen ei ollut mahdollista kaivaa koe-kuoppaa, kuin lounaiskulmassa. Muut koe-kuopat jouduttiin kaivamaan useamman metrin päähän rakennuksen kivijalan näkyvistä rajoista. Idässä, Vanhan Harsun kiinteistön rajalla, kasvoi tiheää puustoa, mikä esti koe-kuopitusta.



Kuva 12. Vanhan rakennuspaikan itäpuolella kasvoi tiheää puustoa ja pensaikkoo, minkä vuoksi koe-kuopitusta ei päästy tekemään rakennuspaikan välittömään läheisyyteen. Kuva: Hannu Takala, Maanala Oy.



Kuva 13. Tiheä puusto ja hakkuujätekasat vaikuttivat koekuoppien sijoitteluun. Etuvasemmalla modernin kaivon kansi, josta on vedetty vesijohto tautalla näkyvän Wanhan Harsun taloon, mutta putken sijainti ei ollut etukäteen tiedossa eikä sitä kyetty saamaan selville maastotöiden aikana. Kuvattu lännestä. Kuva: Hannu Takala, Maanala Oy.



Kuva 14. Hakkuujätettä kasattuna vanhan rakennuspaikan viereen. Kuva pohjoiseen. Kuva: Hannu Takala, Maanala Oy.

Kaivettujen koekuoppien perusteella vanhan rakennuspaikan läheisyys, etenkin sen eteläpuolella oli tasattu viimeistään silloin, kun rakennus oli purettu, sillä maasta löytyi pintaturpeen alta ja erityisen hyvin esimerkiksi koekuopasta numero 6 rikottuja kattotiilen palasia tasaisena ja yhtenäisenä kerroksena. Myös muista koekuopista oli nähtävissä purkujätteen läjitystä ja maan tasausta (ks. luku 2.1.)

Tontille kaivettiin kaivinkoneella yhteensä yhdeksän koekuoppa, joilla katettiin suunnitellun rakennuspaikan sekä kevyenliikenteen väylän linjauksen alle jäävät alueet niin hyvin kuin nykyinen puusto ja hakkuujätekasat mahdollistivat. Uuden vesihuoltolinjan sijainnista ei ollut kenttätöiden aikaan tietoa, mutta tiheä koekuopitus, jota täydennettiin lapionpistoilla sekä kairauksella riitti antamaan tarpeeksi

luotettavan kuvan alueen muinaisjäännöksen säilyvyydestä.



Kuva 15. Tyypillinen näkymä tutkimusalueella: pintaturpeen alta alkoi rakennusjätteellä täytetty ja selvästi tasattu maakerros. Kuva koekuopan numero 6 kohdalla. Kuva: Hannu Takala, Maanala Oy.



Kuva 16. Koekuopasta numero 6 esiin kaivettuja tiiliskiviä ja betonilohkareiden kappaleita. Maata oli muokattu paikoitellen hyvin runsaasti tutkimusalueella. Kuva: Hannu Takala, Maanala Oy.

Koekuopat kaivettiin kaivinkoneavusteisesti siten, että kone poisti ohuita maakerroksia arkeologisiin valvoessa. Konekaivuu keskeytettiin tarpeen mukaan ja maata kaivettiin lapiolla sekä kaivauslastoilla. Koekuopat kaivettiin koskemattomaan pohjamaahan saakka. Dokumentointi tehtiin koekuoppien leikkauksista.

Koekuopista kaivettu maa oli tarkoitus seuloa käsiseuloin, mutta maa oli niin tiivistä savea, että seulominen ei onnistunut. Aluetta käytiin myös kursorisesti läpi metallinetsimellä. Koekuopat dokumentoitiin sanallisesti sekä valokuvin. Mittausdokumentaatio tehtiin RTK-korjatulla GNSS-paikantimella.

Koekuoppien sijoittelussa tontille oli suuria vaikeuksia, sillä varsinkin Asemantien varrelle aikanaan kaivetut sähkökaapelit, vesihuoltolinjat sekä puurivi kattoivat noin 5–7 metrin levyisen alueen tien reunassa. Paikalle oli suunnitteilla kevyenliikenteen väylä, ja sen linjauksen selvittäminen kuului koekaivauksen tehtäviin. Lopulta linjaukselta onnistuttiin löytämään kaksi paikkaa varoalueiden ja puurivin ulkopuolelta, minne kuopat voitiin sijoittaa. Ylipäänsä tontilla oli vanhaa kasvillisuutta ja puustoa, mikä vaikutti koekuoppien sijoitteluun yhdessä edellä mainitun rakennuksen perustuksen kanssa.



Kuva 17. Maankäytön merkit maastossa ja koekuoppien sijainti kartalla. Kartta Johanna Rahtola, Maanala Oy.



Kuva 18. Tontin kaakkoisosaa kuvattuna etelä-kaakkoon. Kuva: Johanna Rahtola, Maanala Oy.



Kuva 19. Tontin lounaisosaa kuvattuna pohjois-koilliseen. Rakennus on Wanhon-Harsun päärakennus. Kuva Johanna Rahtola, Maanala Oy.



Kuva 20. Tutkimusalueen luoteiskulmaa Maakunnantien ja Asemantien risteyksessä. Kuvassa kaivetaan koekuoppaa nro 3. Vanha rakennuspaikka kuvan oikeassa reunassa lehtipuiden kohdalla. Kuva itään, Hannu Takala, Maanala Oy.



Kuva 21. Tutkimusalueen länsireunaa tulevan kevyenliikenteen väylän kohdalla Asemantien varrella. Tonttia ympäröinyt kuusiaita oli kaadettu ennen koekaivausta. Kuva etelään, Hannu Takala, Maanala Oy.



Kuva 22. Asemantietä pohjoiseen. Kaadetun kuusiaidan kannot tien reunalla. Kuva Hannu Takala, Maanala Oy.

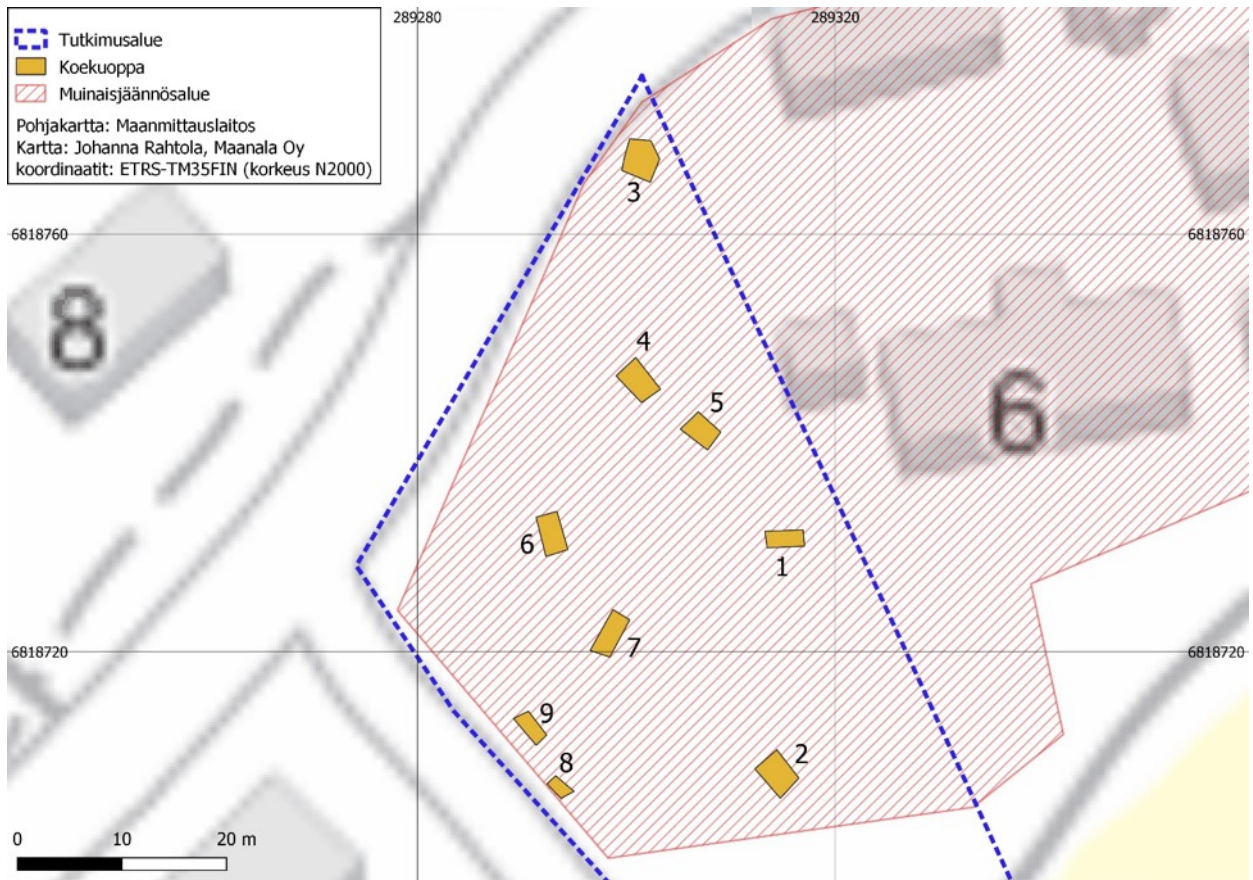


Kuva 23. Koekuoppaa nro 2 kaivetaan tutkimusalueen eteläosassa. Kuva koilliseen. Kuva: Johanna Rah-tola, Maanala Oy.



Kuva 24. Koekuoppaa nro 4 kaivetaan. Kuvassa edustalla koekuopan nro 5 kohta. Kuva luoteeseen. Kuva: Johanna Rahtola, Maanala Oy.

2.1. Koekuopat



Kuva 25. Alueelle tehtyjen koekuoppien sijainti kartalla. Kartta: Johanna Rahtola, Maanala Oy.

Koekuoppaluettelo:

kuoppa nro	N	E	Z	Mittauskohta
1	6818731.484	289316.693	68.742	kulma
	6818730.229	289316.892	68.501	kulma
	6818730.023	289313.797	68.391	kulma
	6818731.446	289313.367	69.826	kulma
	6818730.968	289315.312	68.142	pohja keskeltä
2	6818710.452	289314.419	67.520	kulma
	6818708.758	289312.509	67.247	kulma
	6818706.187	289314.628	67.069	kulma
	6818707.926	289316.452	67.250	kulma
	6818708.364	289314.409	66.843	pohja keskeltä
3	6818767.178	289303.127	71.149	kulma
	6818764.997	289302.347	71.181	kulma
	6818766.089	289299.668	71.090	kulma
	6818768.744	289302.154	71.028	kulma
	6818768.971	289300.377	71.092	kulma
4	6818766.773	289301.122	70.722	pohja keskeltä
	6818746.738	289299.506	70.547	kulma
	6818744.095	289301.586	70.103	kulma
	6818747.729	289300.943	70.521	kulma
	6818745.033	289303.061	70.221	kulma
5	6818745.973	289301.382	69.908	pohja keskeltä
	6818741.241	289305.646	69.941	kulma
	6818742.679	289307.085	70.000	kulma
	6818739.371	289307.692	69.921	kulma
	6818740.993	289308.876	69.884	kulma
6	6818741.041	289307.329	69.215	pohja keskeltä
	6818729.778	289294.312	69.664	kulma
	6818729.266	289292.432	69.604	kulma
	6818733.257	289293.421	69.937	kulma
	6818733.177	289291.302	69.941	kulma
			68.305	pohja keskeltä, mitattu käsimitalla
7	6818719.776	289298.483	68.427	kulma
	6818720.339	289296.801	68.639	kulma
	6818723.938	289298.728	68.648	kulma
	6818723.044	289300.13	68.592	kulma
	6818721.491	289298.278	67.830	pohja keskeltä
8	6818705.55	289293.987	67.921	kulma
	6818706.775	289294.962	67.954	kulma
	6818708.024	289293.401	68.018	kulma
	6818707.287	289292.507	68.136	kulma
	6818706.914	289293.504	67.374	pohja keskeltä kivirakenteen kohdalta
9	6818711.25	289291.538	68.193	kulma
	6818713.632	289289.324	68.694	kulma
	6818714.23	289290.597	68.509	kulma
	6818712.019	289292.303	68.105	kulma
	6818712.939	289291.14	67.84	pohja keskeltä

Koekuoppien kuvaukset:

Valokuvat Hannu Takala, Maanala Oy. Mitat kuoppien yläreunasta. Kuopat kaivettiin poikkeuksetta niin syviksi, että etu- ja takareunat viistottiin. Tällöin kuoppien yläreunasta otetut mitat ovat suurempia kuin pohjalta.

Koekuoppa Nro 1

Koko: 120 x 280 x 50 cm

10 cm paksun pintaturpeen alta alkoi tummanharmaa hietainen täyttömaa, joka jatkui koskemattomaan pohjaan. Täyttömaan joukossa runsaasti kattotiilen palasia, punasavisia kukkaruukun kappaleita, kirkasta tasolasia ja kirkkaan pullolasin kappaleita. Pohjalla oli puhas vaalea savi.



Kuva 26. Koekuoppa nro 1, kuvattu kaakosta.



Kuva 27. Kuopan nro 1 löydöt.

Koekuoppa Nro 2

Koko: 220 x 300 x 55 cm

10 – 12 cm paksun pintaturpeen alta alkaa savinen täyttömaa, jota 30 cm. Pohjalla puhas vaalea savi. Täyttömaasta löytyy asfaltinkappaleita sekä modernien tiiliskivien siruja ja modernien posliiniastioiden palasia.



Kuva 28. Koekuoppa nro 2, kuvattu etelästä.

Koekuoppa Nro 3

Koko: 220 x 350 x 45 cm

10–15 cm paksun pintaturpeen alla oli hiesun ja savensekainen noin 10 cm paksuinen sekoitettu kerros, joka koekuopan pohjoisosassa muuttui tummaksi, lähes mustaksi, osin mulansekaiseksi likamaaksi. Likamaa kaivettiin käsin kaivauslastoin ja siitä löytyi pieniä tiilenkappaleita, palaneen saven kappaleita, valkoista lasitettua posliinia sekä yksi nykyaikainen paristo. Likamaa tulkittiin moderniksi jätekuopaksi. Pohjalla oli vaalea koskematon hiesunsekainen savi.



Kuva 29. Koekuopasta nro 3 esiin tullutta likamaata kaivetaan käsin. Taustalla Maakunnantie, kuvattu etelälounaasta.



Kuva 32. Koekuopan nro 3 löydöt.



Kuva 30. Koekuopan nro 3 likamaajälki ja koko kuoppa pohjassa. Kuvattu etelälounaasta.

Koekuoppa Nro 4

Koko: 130 x 380 x 50 cm

20 cm paksun pintaturpeen alla 15–18 cm:n paksuinen multakerros, jossa runsaasti katto-tilien kappaleita, moderneja tiiliskiven palasia sekä kirkasta tasolasia. Pohjalla puhdas keltainen karkea sorakerros



Kuva 31. Koekuoppa nro 3 pohjassa. Kuvattu kaakosta.



Kuva 33. Koekuoppa nro 4, kuvattu etelästä.

Koekuoppa Nro 5**Koko:** 130 x 310 x 70 cm

20 cm paksun pintaturpeen alta alkoi 10 cm:n paksuinen kivinen täyttömaakerros, jossa oli runsaasti tiiliskiven palasia. Pohjalla vaalea koskematon savi.



Kuva 34. Koekuoppa nro 5, kuvattu etelästä.



Kuva 35. Löydöt kuopasta nro 5.

Nro 6**Koko:** 150 x 330 x 130 cm

20 cm paksun pintaturpeen alla 80 cm:n paksuinen karkeaa hiekkaa ja savea sisältänyt täyttömaa-/tasauskerros, jossa runsaasti rikottuja kattotiilien palasia. Lisäksi maassa paljon luonnollisesti pyöristyneitä halkaisijaltaan noin 5 – 10 senttimetrin kokoisia kiviä.



Kuva 36. Koekuopan nro 6 pintamaata kuoritaan koneella. Kuvattu lännestä.



Kuva 37. Koekuopan nro 6 täyttökerrosta pintaturpeen alla. Kuvattu lännestä.



Kuva 38. Koekuopan nro 6 täyttökerros jatkui syvälle. Kattotiilien alta tuli esiin tiiliskiven kappaleita ja betonilohkareita. Kuvattu lännestä.

Koekuoppa Nro 7**Koko:** 120 x 430 x 80 cm

Koekuoppa kaivetaan kapeana ja ojamaisena kaivantona. 20 cm paksun pintaturpeen alla oli 40 cm paksu puutarhamullan ja soransekainen kerros, jossa runsaasti halkaisijaltaan noin 5 – 10 senttimetrin kokoisia kiviä. Pohjalla oli puhdas savi.



Kuva 39. Koekuoppa nro 7, kuvattu etelästä.

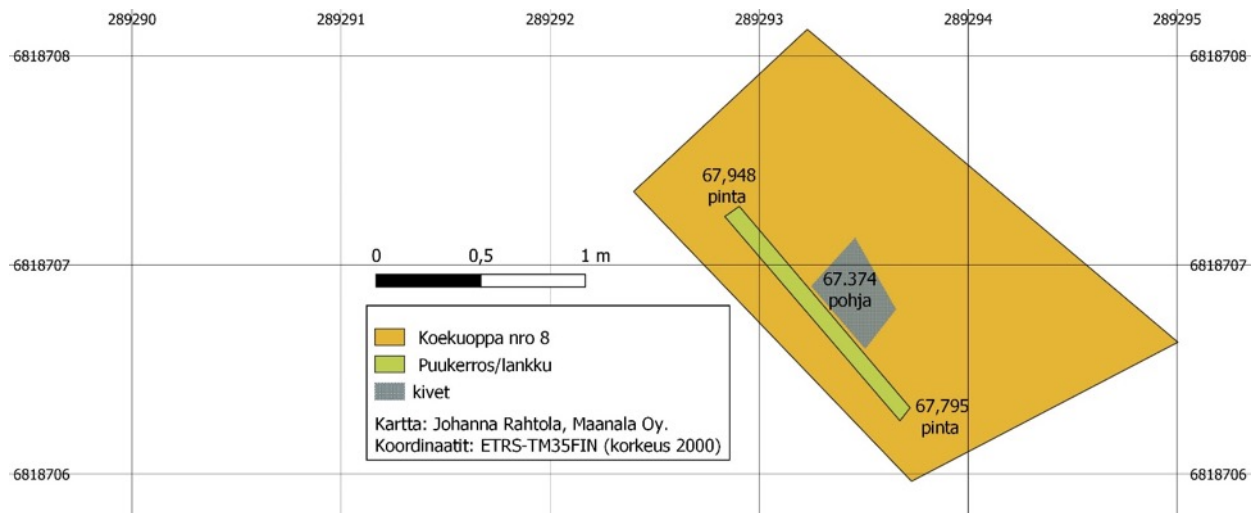
Koekuoppa Nro 8**Koko:** 90 x 310 x 75 cm

Kapea, Asemantien reunaan kaivettu kuoppa. 20 cm pintamaan alta tuli länsileikkauksessa esiin 155 cm pitkä puujätekaista. Puujäte ei jatkunut itäleikkaukseen vaan katosi koekuopan länsireunassa. Puujätekaistan paksuus oli keskellä 12 cm ja jälki kapeni molempiin päihin. Kaistan alla oli hienoa hiekkaa 1 – 13 cm ja pohjalla oli koskematon savi. Puujätekaistan ulkopuolella pintaturpeen alta alkoi heti pohjasavi.

Puujätekaista on mitä todennäköisimmin Asemantien varressa olleen ojan yli tehdyn modernin puisen sillan jäännös. Ainoat löydöt koekuopasta olivat modernien tiiliskivien kappaleet.



Kuva 40. Koekuoppa nro 8, kuvattu idästä.



Kuva 41. Kuopan nro 8 havainnot kartalla.

Koekuoppa Nro 9

Koko: 90 x 350 x 55 cm

Koekuoppa sijoitettiin kaadetun puurivin ja vesihuoltolinjan väliin, minkä seurauksena kuopassa oli erittäin runsaasti puunjuuria, jotka vaikeuttivat havainnointia.

25–35 cm paksun pintaturpeen alla oli vaaleanharmaata hiesua, joka vaihtui vähitellen pohjasaveksi. Pintaturpeen alta löytyi muutama modernin tiiliskiven kappale.



Kuva 42. Koekuoppa nro 9, kuva etelästä.

3. Yhteenveto ja päätelmät

Koekaivauksen kohteena ollut osa vanhaa Pälviälän kylätonttia oli voimakkaasti aikaisemman rakentamisen tuhoamaa.

Yhtään selvää historiallisen ajan muinaisjäänökseen liittyvää rakennetta tai kulttuurikerrosta ei tutkimuksessa löydetty. Sen sijaan paikalla on maata muokattu erittäin runsaasti hautaamalla ja levittämällä rakennusjätettä laajoille alueille – lähes kaikista koekuopista löytyi kattotiilien tai tiiliskivien kappaleita. Muutamissa koekuopissa (nro 1 – 6) erottui lisäksi selvä moderni täyttömaakerros. Yhdessä kuopassa (nro 8) tuli esiin ojan yli tehdyn modernin puisen sillan jäännös. Vain kaksi koekuoppaa (nro 7 ja 9) olivat ilman häiriöitä.

Nyt tehdyssä tutkimuksessa Harsun historiallisen ajan pajaan liittyviä havaintoja ei tehty.

Lahdessa 13.8.2024

Hannu Takala
arkeologi, FT

Johanna Rahtola
arkeologi, FM

Maanala Oy

4. Lähteet

Peruskartta 1961. *Karttalehti 2121 08 Karkku*. Maanmittauslaitos.

Pitäjäkartta 1847. *Karttalehti 2121 08 Karkku*. Pitäjänkartasto. Maanmittaushallituksen historiallinen kartta-arkisto.

Rajala, Ulla 1996. Vammala, Palviala. Arkeologinen osa-alueinventointi 1996. Tampereen museot 1996, Maakunnallinen yksikkö.

Streng, Jonas 1644. *Öffwer Satagudens Härad, Karcko Sochn*. Maakirjakartat. Maanmittaushallituksen uudistusarkisto, Kansallisarkisto.

Tiilikkala, Jasse & Laakso, Ville & Ruohonen, Juha 2019. Sastamalan Karkun keskustaajaman asemakaava-alueiden arkeologinen tarkkuusinventointi 2019. Maanala Oy.

Wirzenius, Johan Christ. 1792. *Randakunda Samfällighets Ägor uti Karcku Sokn Öfre Satagunda Nedredels Härad*. Maanmittaushallituksen uudistusarkisto, Kansallisarkisto.

Asiakirjan diaarinumero: 752/2024

Päivämäärä: 04.10.2024

Otsikko: Sastamala, Karkku, Palvialan kiinteän muinaisjäännöksen arkeologisen koekaivauksen 2024 tulos ja vaikutus kaavasuunnitelmaan

Allekirjoittajat:

<i>Nimi</i>	<i>Allekirjoitettu tunnisteella</i>	<i>Allekirjoituspäivä EE(S)T</i>
Vadim Adel Anna Katariina Lyyra-Seppänen	Vahva Vahva	2024-10-04 09:45 2024-10-04 10:14



Tämä dokumentti sisältää:

- Etusivun
- Alkuperäisen dokumentin (tai dokumentit)
- Sähköiset allekirjoitukset. Nämä eivät ole asiakirjan sivuilla nähtävillä, mutta ovat sähköisesti liitettynä.



Tämä tiedosto on sinetöity digitaalisella allekirjoituksella, joka toimii asiakirjan eheyden takaajana. Asiakirjamuoto tukee pitkäaikaista säilytystä.

[Allekirjoitettu asiakirja alkaa seuraavalta sivulta >](#)



PIRKANMAAN MAAKUNTAMUSEO

04.10.2024 DIAR: 752/2024

Sastamalan kaupunki, Maankäyttö
Sastamalan kaupunki
Maankäyttö
Tampereentie 5
PL 23
38201 Sastamala

pinja.ahola@sastamala.fi

Koekaivauksen raportti 13.8.2024

SASTAMALA, KARKKU, PALVIALAN KIINTEÄN MUINAISJÄÄNNÖKSEN ARKEOLOGISEN KOEKAIVAUKSEN 2024 TULOS JA VAIKUTUS KAAVASUUNNITELMAAN

Sastamalan kaupunki suunnittelee Karkun asemaseudun asemakaavaa ja asemakaavan muutosta (kaava A_072). Pirkanmaan maakuntamuseo on alueellisena vastuumuseona antanut lausunnot kaavaluonnoksesta 24.04.2020 (DIAR: 172/2020) ja päivitetystä kaavaluonnoksesta 21.6.2023 (DIAR:337/2023). Lisäksi museo on lähettänyt kaavoittajalle tontille 790-434-3-54 merkittyä rakennuspaikkaa koskevan ennakkommentin 6.6.2023 (DIAR: 332/2023). Myös Museovirasto on sähköpostiviestissään kaavoittajalle 18.6.2023 kommentoinut ko. tontin rakentamismahdollisuutta.

Asemakaava-alueella sijaitsee muinaismuistolailta rauhoitettu kiinteä muinaisjäännös *Palviala* (muinaisjäännöstunnus 1000037319). Kyseessä on historiallinen kylänpaikka, jonka aluetta on selvitetty arkeologisissa inventoinneissa vuonna 1996 (Pirkanmaan maakuntamuseo) ja vuonna 2019 tämän kaavahankkeen johdosta (Maanala Oy). Kyseessä on vähintään keskiajalle palautuvan Palvialan kylän historiallinen tonttima, jonka länsiosa sijaitsee tontin 790-434-3-54 alueella. Tontilta tunnetaan myös historiallisen ajan pajan ja kivikellarin jäännökset sekä esihistoriallisen ajan asutukseen viittaavia löytöjä. Tontilla on viimeksi sijainnut Iso-Harsun vuonna 1906 rakennettu ja 1970-luvulla purettu asuinrakennus, jonka länsiosassa oli betonirakenteinen kellari.

Koska asemakaavaluonnoksessa tontille suunniteltiin maankäytön muutosta asuin-, liike- ja toimistorakennusten korttelialueen (AL) ja siihen liittyvän rakennusalan muodossa sekä kevyen liikenteen väylää alueen länsireunaan, Pirkanmaan maakuntamuseo totesi lausunnoissaan ja 5.3.2024 pidetyssä työneuvottelussa, että suunnitelman johdosta tontilla tulee suorittaa arkeologinen koekaivaus. Siinä tuli selvittää kiinteän muinaisjäännöksen säilyneisyys rakennusalan kohdalla ja sen lähiympäristössä sekä mahdollisten uusien ajoyhteyden/pihatien, vesihuoltolinjan ja muiden tiedossa olevien toimenpiteiden alueilla.

Maanala Oy teki kiinteistöllä toukokuussa 2024 arkeologisen koekaivauksen, jossa aluetta tutkittiin kaivinkoneavusteisesti tehtyjen yhdeksän koekuopan, lapionpistojen ja metallinilmäsimen avulla. Pirkanmaan maakuntamuseolle on 13.8.2024 toimitettu

PIRKANMAAN MAAKUNTAMUSEO Museokeskus Vapriikki,

Alaverstaanraitti 5, 33101 Tampere. Puh. 040 6730784. Fax: 03 5656 5141

Sähköposti: pirkanmaan.maakuntamuseo@tampere.fi www.vapriikki.fi

koekaivauksen täydennetty raportti. Tutustuttuaan raporttiin ja neuvoteltuaan asiasta Museoviraston kanssa alueellinen vastuumuseo toteaa seuraavaa.

Koekuoppien sijoittamiseen vaikuttivat runsas puusto ja pensaat tontin keskiosassa, puuston karsintajätekasat, tontille aiemmin kaivetut vesihuolto- ja sähkökaapelilinjat sekä Asematien varresta kaadetun kuusiaidan kannot juurineen. Tontilla vallinneet olosuhteet rajoittivat siten tutkimusta. Kaavaluonnokseen merkitylle rakennusalalle sijoittui yksi koekuoppa (nro 5) ja toisen koekuopan (nro 6) koillisosa. Tutkituissa koekuopissa todettiin rakennuksen purkujätettä sisältävää täyttömaata, sekoittuneita historiallisen ajan maakerroksia sekä modernien esineiden katkelmia. Koekuopista ei löydetty kiinteää muinaisjäännöstä eikä muinaisesineitä. Koekaivauksen tulosten perusteella voidaan todeta, että tontilla 790-434-3-54 kiinteä muinaisjäännös on suureksi osaksi tuhoutunut. Koekaivauksen tavoitteisiin ei kuitenkaan kuulunut tontilla aiemmin todettujen kiinteiden muinaisjäännösten tutkiminen. Vuosien 1996 ja 2019 arkeologisten inventointien perusteella tiedetään, että puretun rakennuksen itä- ja pohjoispuolella sekä tontinrajan itäpuolella on säilynyt kiinteää muinaisjäännöstä. Tontilla on lisäksi edelleen osia, joita ei ole tutkittu ja joiden osalta kiinteän muinaisjäännöksen säilyneisyyttä ei tunneta.

Koekaivauksen tuloksen perusteella muinaisjäännösalueen rajausta on tontin 790-434-3-54 osalta tarkistettu ja muutettu rajausta on merkitty lausunnon liitekartalle ja korjataan myös muinaisjäännösrekisteriin. Rajausta käsittää kiinteän muinaisjäännöksen ja suoja-alueen. Kiinteän muinaisjäännöksen ja siihen kuuluvan suoja-alueen kaivaminen, peittäminen, muuttaminen ja muu niihin kajoaminen ilman muinaismuistolain nojalla annettua lupaa on kielletty (MML 1 §, 4 §).

Päivitetty muinaisjäännösalueen rajausta on merkittävä kaavaehdotukseen sm-osa-alueena, johon liitetään asianmukainen määräys. Tontin itäreunalla sijaitsevan kiinteän muinaisjäännöksen säilymistä turvaamiseksi kaavaluonnokseen merkityn rakennusalan itäreunaa tulee siirtää vähintään 5 metriä länsisuuntaan. Mikäli rakentamista suunnitellaan edelleen kiinteän muinaisjäännöksen alueelle/suoja-alueelle, asiasta tulee neuvotella Museoviraston kanssa muinaismuistolain 13 §:ssä säädettyllä tavalla. Neuvottelussa on kuultava maanomistajaa.

Kaavaluonnoksessa tontille 790-434-3-54 oli Asematien varteen osoitettu kevyen liikenteen väylän rakentamisen mahdollistava katualueen laajennus itään, joka ulottui muinaisjäännösalueelle (sm). Koekaivauksissa alueelle kaivettiin kaksi koekuoppaa (nro 8 ja 9), joissa ei havaittu merkkejä kiinteästä muinaisjäännöksestä. Suunniteltua katualuetta ei koekaivauksissa tutkittu historiallisen asuinpaikan osalta kattavasti johtuen edellä mainituista kenttätöistä rajoittaneista esteistä. Erityisesti tieto muinaisjäännöksen säilyneisyydestä katualueen levennyksen luoteisosassa jäi puuttumaan. Koska suunnitellun katualueen laajennuksen kohdalle on aiemmin kaivettu vesihuoltolinjat ja kaapelilinjat ja ottaen huomioon kahden em. koekuopan havainnot, katualueen merkintä on mahdollinen sillä ehdolla, että kevyen liikenteen väylän/katualueen rakentamiseen liittyvät kaivutyöt suoritetaan arkeologin valvonnassa. Lisäksi ehtona on, että katualueen leventämistä/kevyen liikenteen väylän rakentamista koskevista suunnitelmista neuvotellaan Pirkanmaan maakuntamuseon kanssa ja suunnitelmat

myös lähetetään maakuntamuseoon lausunolle. Edeltävät ehdot on lisättävä katua-
luen merkinnän kaavamääräykseen tai kaavan yleismääräyksiin.

Jos katualueen leventämisen/kevyen liikenteen väylän rakentamisen kaivutyön ar-
keologisessa valvonnassa löytyy merkkejä kiinteästä muinaisjäännöksestä, kaivutyö
keskeytetään ja paikalla tehdään tarvittavat arkeologiset dokumentointitoimenpiteet
ja arvioidaan jatkotutkimusten tai suunnitelmamuutosten tarve (MML 14 §). Kaavan
toteuttamisessa tulee varautua siihen, että kaivutöissä myös muualta tontin alueelta
voi löytyä pienialaisia osia kiinteästä muinaisjäännöksestä. Arkeologisten tutkimusten
kustannuksista vastaa yleisessä työhankkeessa sen toteuttaja (MML 15 §).

Kaavaehdotus tulee toimittaa Pirkanmaan maakuntamuseoon lausuntoa varten.

Kulttuuriympäristöpäällikkö

Anna Lyyra-Seppänen

Tutkija

Vadim Adel

LIITTEET: Kartta muinaisjäännösalueen muuttuneesta rajauksesta. Karttapohja (c)
Maanmittauslaitos.

Tiedoksi: Pirkanmaan liitto; Juhani Vitikkala; Pirkanmaan ELY-keskus/Y-vastuualue/Yhdys-
kunnat ja luonto; Museovirasto

VA/ul/va

