

FCG.

Finnish  
Consulting  
Group

Otteet Ajoksenkankaan tuulivoima-alueesta.

# Tuulienergian mahdollisuudet maakuntakaavassa Pirkanmaalla

## NÄKYVYYS- JA MAISEMA-ANALYYSIEN SYNTEESIRAPORTTI

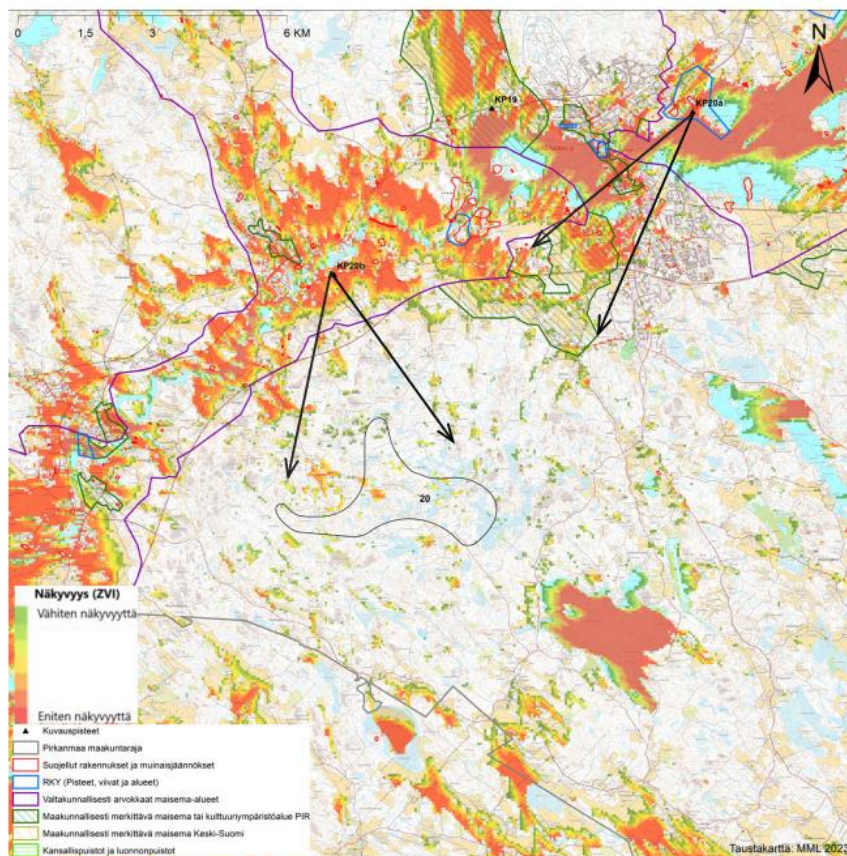
Pirkanmaan liitto

**Ida Tammi, Hilja Léman, Ella Stark**

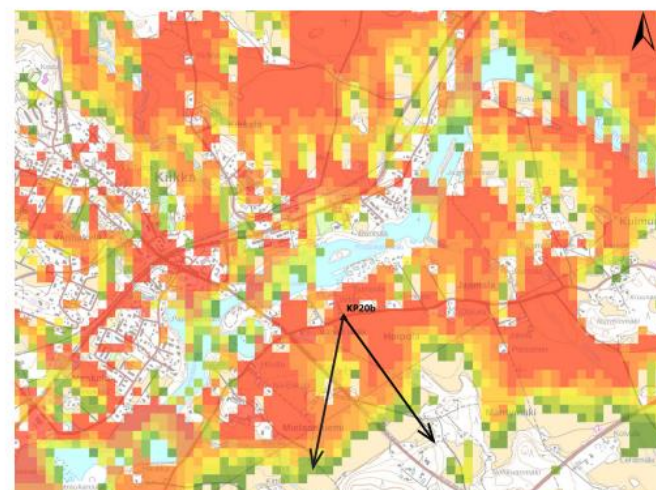
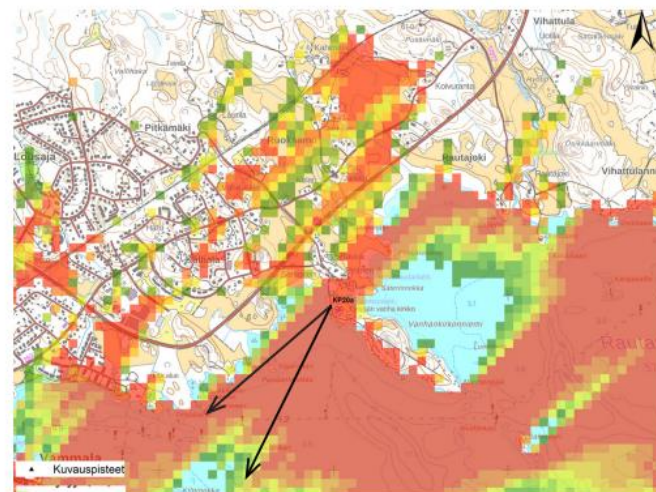
10.10.2024

P52109

## 2.9 Kokemäenjojkilaakso ja Tyrvään kirkko (TV-20: Ajoksenkangas)



Kuva 33 Tuulivoima-alueen 20 näkyvyysanalyyseiden laskentatulokset ja kuvauspisteiden sijainnit.



Kuvat 34 ja 35 KP20a ja KP20b kuvauspisteiden sijainnit ja kuvaussuunnat. Voimat sijaisevat kuvauspisteestä KP20a lounaseen ja kuvauspisteestä KP20b etelään.





Kuva 36 Havainnekuva tuulivoima-alueen nro 20 suuntaan. Etäisyys tuulivoima-alueen rajalle on noin 10 kilometriä. Kuva on otettu Tyrvään vanhan kirkon läheltä Rautaveden rannalta. Kuvauspaikka sijaitsee valtakunnallisesti arvokkaalla maisema-alueella (VAMA) Rautaveden kulttuurimaisema.



Kuva 37 Valokuviasovite pisteestä KP20a. Tyrvään vanha kirkko on kuvassa vasemmalla. Punaisella katkoviivalla merkitty alue on suurennettuna yllä olevassa kuvassa. Keltainen viiva esittää suuntaa-antavasti maastonmuotoja kuvan horisontin alueella. Punaiset ympyrät kuvaavat voimalan roottorin halkaisijaa.



Kuva 38 Havainnekuva tuulivoima-alueen nro 20 suuntaan. Etäisyys tuulivoima-alueen rajalle on noin 4 kilometriä. Kuva on otettu Sarkiantieltä, haja-asutusalueelta Kokemäenjoen eteläpuolelta. Kuvauspaikka sijaitsee valtakunnallisesti arvokkaalla maisema-alueella (VAMA) Kokemäenjokilaakson kulttuurimaisemat.

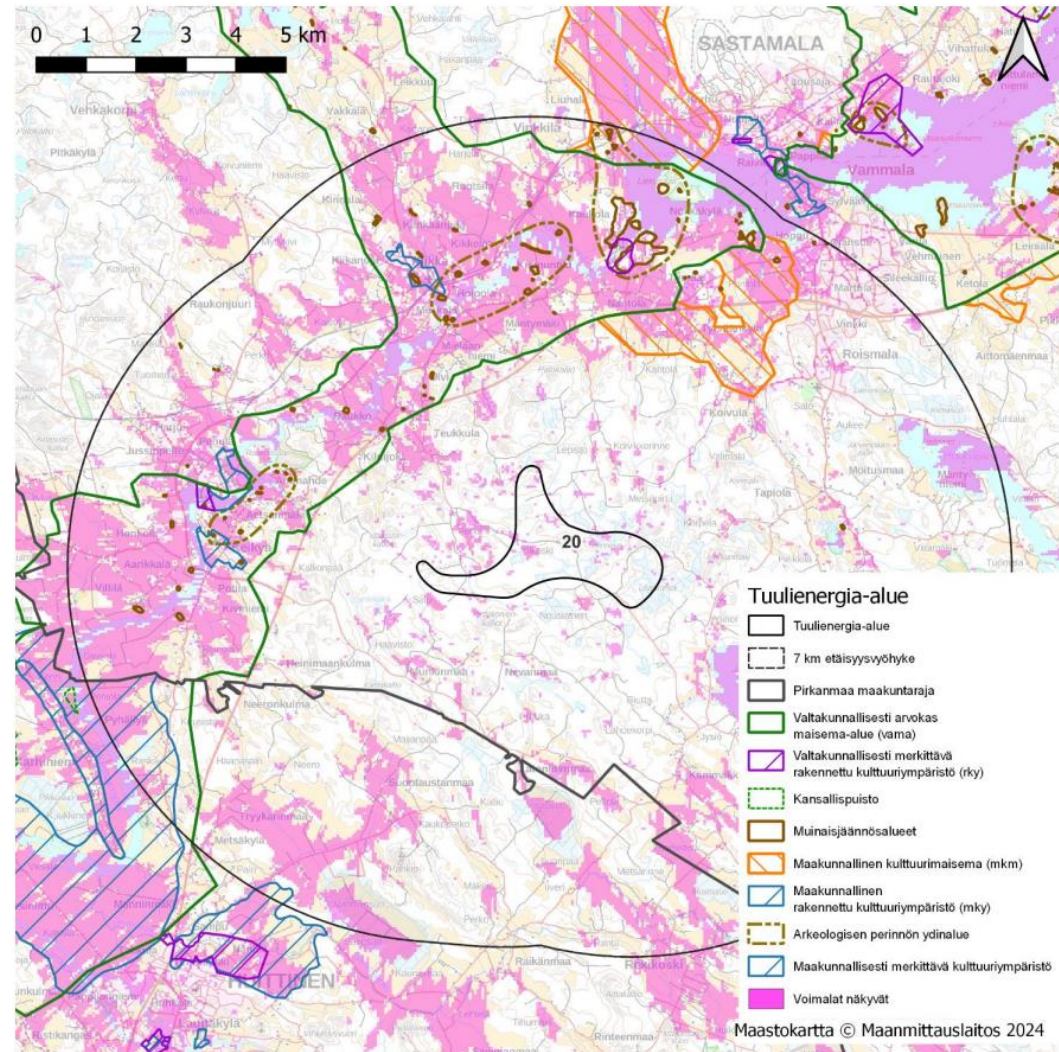


Kuva 39 Valokuviasovite pisteestä KP20b. Punaisella katkoviivalla merkitty alue on suurennettuna yllä olevassa kuvassa. Keltainen viiva esittää suuntaavasti maastonmuotoja kuvan horisontin alueella. Punaiset ympyrät kuvaavat voimalan roottorin halkaisijaa.



## Kohdekortti 20: Ajoksenkangas

Kunta: Sastamala



<b>Kohteen sijainti</b>	Sastamala, noin 6–7 kilometrin päässä Sastamalan/Vammalan taajamasta lounaaseen, Pirkanmaan maakunnan lounaisosissa lähellä Satakunnan maakuntarajaa. Roismalan taajama-alueelta matkaa hankealueelle on lyhimmillään hieman alle viisi kilometriä. Hankealueen länsi- ja pohjoispuolella noin parin kilometrin päässä kulkee Huittistentie.
<b>Pinta-ala</b>	510 ha

<p><b>Arvio tuulivoimaloiden määrästä ja korkeudesta</b></p>	<p>Arvioinnissa käytetty 9 kpl</p> <p>Tuulivoimaloiden kokonaiskorkeus 260 metriä</p>
<p><b>Maiseman ja kulttuuriympäristön arvot sekä vaikutusten arviointi</b></p>	<p><b>Lähialue (0–7 km)</b></p> <p><b>Kokemäenjokilaakson kulttuurimaisema (vama)</b> on laaja <b>valtakunnallisesti arvokas maisema-alue</b>, joka sijoittuu hankealueesta pohjoiseen ja länteen, ja yltää aivan hankealueen lähialueelta noin kahden kilometrin etäisyydeltä tuulienergia-alueesta pohjoisessa aina maksimialueelle asti länteen Satakunnan puolelle. Tuulivoimaloita näkyy sekä vesi että maa-alueilla laajalti, niin hankealueen läheisyydessä kuin siitä kauempanakin erityisesti vielä välialueella. Kaukoalueella näkyvät voimaloille ovat jo satunnaisempia ja yksittäisiä alueita. Kokemäenjoen varrella on laajoja ja avaria viljelyksiä, joilta avautuu näkymiä. Tuulivoimalat ovat hyvin havaittavissa, ja paikoin ne sijaitsevat todella lähellä. Voimaloita voi havaita myös Sastamalanantieltä ja Äetsäntieltä. Maiseman muutos on vaihtelevasti koettavissa eri paikoista maisema-alueelta. Maisema-alueella sijaitsee pienialaisempia <b>maakunnallisia rakennetun kulttuuriympäristön kohteita (mky)</b>, joille voimaloita myös usein näkyy, mutta vaihtelevissa määrin. <b>Kiikan kirkon ympäristö ja raitti, Keikyän kirkon ympäristö</b> sekä <b>Äetsän tehtaat ja voimalaitokset</b> sijaitsevat pääsääntöisesti taajama-alueilla, jolloin voimaloiden näkyminen alueilta on todennäköisesti vähäisempää kuin näkymäalueanalyysi osoittaa. Esimerkiksi Äetsän tehtailla voimaloita näkyy mahdollisesti vain Kokemäenjoen rannalta. Keikyällä kulttuuriympäristön alueen reunamilta avoimilta pelloilta syntyy näköyhteys. <b>Valtakunnallisesti merkittävältä rakennetun kulttuuriympäristön (rky)</b> alueelta <b>Kokemäenjoen voimalaitokset</b> (Tyrvään voimalaitos ja Äetsän voimalaitos) voimaloita näkyy avoimelta joelta. Alueella on lisäksi valtakunnallisia ja maakunnallisia arkeologisen perinnön ydinalueita sekä perinnemaisemia. Maisema-alue on ajallisesti erittäin kerroksellista, mutta paikoin myös todella hyvin perinteisen maalaismaiseman ilmeen säilyttännyt. Maisema-alue on todella laaja, ja voimaloiden näkyminen ja suuri muutos kohdistuu vain osalle maisema-alueita. Lähialueella maiseman muutos on suuresti merkittävää, sillä voimalat aiheuttavat uuden teknologisen ilmeen maisemaan ja katseen kiintopisteine. Alueella on myös paljon asutusta ja virkistysarvoa, ja vaikutus kohdistuu arki- ja virkistysmaiseman kokemiseen.</p> <p>Hankealueesta koilliseen lähimmillään noin kolmen kilometrin etäisyydellä sijaitsee maakunnallisesti arvokas maisema-alue <b>Kilpijoen – Hoipolan – Tyrväänkyllän kulttuurimaisema</b>, jonka peltoalueilta voimalat ovat myös usein havaittavissa. sekä valtakunnallisesti että maakunnallisesti arvokkailla maisema-alueilla kulkee Huittistentie, jolta voimaloita voi myös silloin tällöin havaita.</p> <p>Tuulivoima-alueen lähialueelle sijoittuu <b>valtakunnallisesti merkittäviä arkeologisia alueita (vark) Kaukolan-Tyrväänkyllän muinaisjäännökset, Roismalan Ristimäki ja Räätikäsvuori</b>. Kaukolan-Tyrväänkyllän alue on myös <b>maakunnallinen arkeologisen perinnön ydinalue Kaukola</b>. Alueelle näkyy voimaloita laajasti pelloille ja vesialueilla. Alueella on nähtävissä runsaasti eri aikakausilta peräisin olevia rakenteita. Maiseman muutos ei aiheuta vaikutusta historiallisiin rakenteisiin. Paikallisesti jotkin rakenteet alueella voivat olla keskeisiä maisemaelementtejä ja katseen kiintopisteitä, jolloin tuulivoimalat voivat altistaa niiden maamerkkiasemaa. Maisemavaikutus jää silti erittäin paikallisesti koettavaksi muinaisjäännösten osalta, sillä ne ovat usein havaittavista vasta niiden välittömässä läheisyydessä, eikä suuremmissa maisemakuvassa. Roismalan ristimäellä maisemassa on jo havaittavissa vieraita elementtejä ja vaurioita. Vaikka kohteelle ja kohteen ympäristössä tuulivoimaloita on mahdollisesti havaittavissa, ei maisemavaikutusta voida pitää merkittävän jo vieraiden elementtien ja vaurioiden muovaamassa maisemakuvassa kohteella. Vaikutuksia ei kohdistu muinaisjäännöksen rakenteisiin. Räätikäsvuorelle voimaloita ei näy.</p> <p>Tuulivoima-alueen lähialueelle sijoittuu lisäksi <b>maakunnallisesti merkittävät arkeologisen perinnön ydinalueet Äetsänmäki-Antinlahde ja Kiikka-Kummuntila</b>. Molemmille alueille näkyy melko suureen osaan alueista voimaloita, mutta vaihtelevissa määrin. Ydinalueet kertovat muinaisjäännösten keskittymästä ja rikkaudesta, mutta tuulivoimaloiden näkyminen ei aiheuta muutosta alueiden rakenteeseen. Maisemakuvan muutos kohdistaa muutosta lähinnä alueilla oleville muille maiseman ja kulttuuriympäristön maisemakuvallisille arvoille, jotka on arvioitu aikaisemmin.</p> <p><b>Avoimet vesialueet:</b> lähialueella on kaksi suurempaa järveä, joille voimalat näkyvät, <b>Ylistenjärvi</b> kaakossa ja <b>Houhajärven</b> pohjoisosat koillisessa. Ylistenjärvelle voimaloita näkyy lähes koko vesialueelle, mutta Houhajärvellä voimaloita näkyy rajatummalle alueelle Mäntyniemen ja pohjoisille rannoille. Järvien rannoilla on paljon loma-asutusta.</p>

<p><b>Välialue (7–14 km)</b></p> <p><b>Kokemäenjoen valtakunnallisesti arvokas maisema-alue (vama)</b> jatkuu välialueen puolella hankealueesta länteen ja lounaaseen <b>Sastamalaan</b>, ja maisema-alueella sijaitsee useita rakennetun kulttuuriympäristön arvoalueita. <b>Kokemäenjoen kulttuurimaisemaan (mky)</b>, <b>Karhiniementielle (mky)</b> ja <b>Lauhan kulttuurimaisemaan (mky)</b> voimaloita näkyy laajoille avoimille peltoalueille ja niiden lomassa olevalle harvalle maaseutuasuutukselle. Karhiniementien ympäristössä asutus on nauhamaista ja hieman tiiviimpää tien varrella. <b>Raijalan kylään ja kulttuurimaisemaan (rky/mky)</b> voimaloita näkyy myös laajimmilta peltoalueilta sekä Porintieltä, jonka varressa on asutusta. <b>Työttilän kylään ja kulttuurimaisemaan (mky)</b> voimaloita näkyy pienellä alueella kylän pohjoispuoleisille pelloille. Näkymäalueet ovat rajallisia, ja ne sijoittuvat kulttuuriympäristön alueilla paikoin pelloille, joissa maisemaa ei yleisesti koeta. Merkittävämpää on voimaloiden näkyminen kyläalueilla Lauhakylässä ja Rajalassa. Välialueen ulkoreunalla kyläalueilla paikallisten näköesteiden katvetta aiheuttava vaikutus on kuitenkin jo melko voimakasta. Mikäli voimaloita näkyy suoraan pihapiiristä tuulienergia-alueiden suuntaan tärkeältä avautuvalta maisemalta, voivat vaikutukset olla merkittävämpiä. Vaikutukset ovat korkeintaan kohtalaisia, ja osin vaikutusta ei synny tai se jää vähäiseksi riippuen katselupisteestä ja katselusuunnasta sekä maisemassa ilmenevistä muista elementeistä. <b>Jalonojan kylään ja kulttuurimaisemaan (mky)</b> ja <b>Kauvatsan asemanseudulle (mky)</b> voimaloita ei näy.</p> <p><b>Valtakunnallisesti arvokas maisema-alue (vama) Rautaveden kulttuurimaisema</b> sijoittuu lähimmillään noin reilun seitsemän kilometrin etäisyydelle hankealueesta koilliseen, ja ulottuu välialueelta kaukoalueelle asti. Voimalat ovat havaittavissa pääosin vesialueilta, laajemmin välialueella kuin kaukoalueella. Myös joillekin tarpeeksi laajoille pelloille muodostuu näkyvyyttä Pohjajalanjärvellä ja Ekossa, mutta näkymäalueet ovat rikkonaisempia kuin vesialueilla. Muutoin aluetta ympäröivä metsä peittää hyvin näkymiä voimaloille. Järven keskiosassa nousee tärkeäksi maisemaelementiksi Pirunvuori, mutta vesialueilla Pirunvuorta kohti katsoessa tuulivoimalat jäävät katselukulman ulkopuolelle eikä aista tärkeää maisemaelementtiä. Sen sijaan vesialueelta kohti maiseman kiintopisteitä Sastamalan/Vammalan taajamaan ja rannoilla olevia kirkkoja kohti tuulivoimalat kilpailevat muiden maamerkkien kanssa näkymässä mahdollisesti altistaen ne. Katse kohdistuu herkemmin korkeampaan elementtiin, joka kohoaa horisontin metsän takaa. Maiseman muutos on kuitenkin koettavissa pääsääntöisesti vesialueella. Joidenkin järvelle työntyvien niemien rannoilla vaikutuksia kohdistuu lisäksi arki- ja virkistysmaiseman kokemiseen. Vaikutukset koko laaja maisema-alue huomioiden jäävät keskimäärin kohtalaisiksi välialueella, mutta joillekin kulttuuriympäristön ydinalueille kuten Tyrvään kirkon ympäristössä vaikutukset ovat suuria.</p> <p>Välialueen koillispuolella sijaitsee useita maiseman ja rakennetun kulttuuriympäristön arvoalueita. Monille kohteille on vähäistä näkyvyyttä, mutta todellinen näkyvyys on epätodennäköistä sulkeutuneen taajaman tai melko sulkeutuneen kylärakenteen takia. Tällaisia kohteita ovat <b>Vehmaan- Leiniälän – Ekon kulttuurimaisemat (mkm)</b>, <b>Stormi (mky)</b> ja <b>Tyrvään rautatieasema (rky)</b>. <b>Sastamalan kirkkomaisemiin (rky)</b> näkyvyyttä on erittäin vähän ja pienille alueille. Joitakin kohteita, jotka sijoittuvat veden rantaan, on mahdollista havaita voimaloita rannasta katsottaessa. Tällaisia kohteita ovat <b>Vammalan keskusta (mky)</b>, <b>Vammalan kirkko (rky)</b>, <b>Rautaveden länsirannan kirkkojen kulttuurimaisema (mkm)</b> sekä <b>Tyrvään vanhan kirkon maisemat (rky)</b>. Järvimaiseman auetessa tuulivoimaloiden suuntaan, ovat tuulivoimalat helposti havaittavissa, ja ne voivat vielä välialueella muodostaa hallitsevan elementin maisemaan, johon katse herkästi kohdistuu erityisesti rannoilta katsottaessa, kun näkymän etualalla ei ole näköesteitä. Taajama on ajallisesti monikerroksellista ympäristöä, ja rakennetun kulttuuriympäristön alueille jää paikkoja, joista voimalat eivät ole havaittavissa. Muutos maisemassa voikin aiheuttaa vaikutusta arkimaiseman kokemiseen, sillä kulttuuriympäristön rakenteeseen ei kohdistu muutosta. <b>Tyrvään vanhan kirkon</b> alueella maiseman ajallinen kerroksellisuus on maltillisempaa, ja alueella on sekä muinaishistoriallisia (<b>vark-alue Kallialan muinaisjäännökset ja maakunnallinen arkeologisen perinnön ydinalue Tyrvään kirkon alue</b>), kulttuurista (<b>rky-alue</b>) ja maisemallista arvoa (<b>vama-alueella</b>), mikä tekee alueesta herkemman maiseman muutoksille. Alueella koettava historiallinen ilme muuttuu tuulivoimaloiden myötä teknologiseksi ja maisemavaikutusta voidaan pitää suurena.</p> <p><b>Vaunujen kulttuurimaisema</b> on laaja <b>maakunnallisesti arvokas kulttuurimaisema (mkm)</b> tuulienergia-alueesta pohjoiseen lähimmillään noin kuuden kilometrin etäisyydellä. Maisema-alue sijoittuu kuitenkin lähes täysin tuulienergia-alueen välialueen puolelle. Erityisesti maisema-alueen eteläosien pelloille voimaloita näkyy lähes kauttaaltaan, mutta pohjoisemmassa niitä näkyy vähemmässä määrin ja pienemmillä alueilla. Sastamalanantielta voimaloita on mahdollista nähdä hyvin paikallisesti, mutta rautatien ja järven ympäristön kasvillisuus todennäköisesti estää hyvin näkyvyyttä. Pitkään säilynyt perinteinen maalaismaisema muuttuu tuulivoimaloiden myötä teknologiseksi. Kulttuurimaisema-alueen rakennetun ympäristön ydinalueet sijoittuvat pohjoisempaan osaan, jonne näkyvyyttä on vähemmän. Maiseman muutos on</p>
---



suurta alueen eteläosissa, mutta erittäin vähäistä ja paikallista alueen pohjoisosissa. Siksi myös maisemallinen vaikutus on vaihtelevaa kulttuurimaiseman alueella. Pohjoisosissa vaikutukset jäävät erittäin vähäiseksi, mutta eteläosissa ne ovat vähintään kohtalaiset tai jopa suuret, ja vaikutuksia kohdistuu myös arkimaiseman kokemiseen.

Tuulivoima-alueen välialueelle sijoittuu Kallialan muinaisjäännosalueen lisäksi **valtakunnallisesti merkittäviä arkeologisia alueita (vark) Rautajoki, Vihattula ja Sastamalan kirkon niemen vark-alue**, joka on myös **maakunnallisesti merkittävä arkeologisen perinnön ydinalue Sastamalan kirkon alue**. Sastamalan kirkon niemen alueelle voimaloita ei näy. Vihattulan ja rautajoen kohteilta voimaloita on mahdollista havaita näkymäanalyysin mukaan. Maiseman muutos ei aiheuta vaikutusta kohteiden rakenteisiin. Kohteiden ympäristössä on kohteen ymmärtämistä tukevia elementtejä, mutta maisemakuvan muuttuminen ei aiheuta vaikutusta kohteille. Maisemamuutoksesta johtuvat maisemalliset vaikutukset kohdistuvat muihin vaikutuskohteisiin kuten arkimaiseman kokemiseen alueella.

Tuulivoima-alueen välialueelle sijoittuu vielä yksi **maakunnallisesti merkittäviä arkeologisen perinnön ydinalue Eko-Leinlä**, jolle voimaloita näkyy vaihtelevasti lähinnä peltoilta ja hieman Evolahden rannalta. Ydinalueet kertovat muinaisjäännostien keskittymästä ja rikkaudesta, mutta tuulivoimaloiden näkyminen ei aiheuta muutosta alueiden rakenteeseen. Maisemakuvan muutos kohdistaa muutosta lähinnä alueilla oleville muille maiseman ja kulttuuriympäristön maisemakuvallisille arvoille, jotka on arvioitu aikaisemmin.

Etelässä hankealueelta lähimmillään noin 10 kilometrin etäisyydellä sijaitsee **maakunnallisesti arvokas rakennettu kulttuuriympäristö (mky) Punkalaitumen kulttuurimaisema välillä Hirvelä-Riesola-Rieskala-Hurula-Hakuni-Suttila** ja samalla etäisyydellä lähes samalla rajauksella **valtakunnallinen rakennettu kulttuuriympäristön alue (rky) Punkalaitumenjoen kylä- ja viljelymaisemat**. Kyseisillä alueilla voimaloita näkyy peltojen etelälaitamilta lähinnä Naatulassa, Kolkanmaalla ja Suttilassa. Näkymäalueet ovat rajallisia, ja voi olla mahdollista, että voimaloista erottaa vain roottoria ja lapoja, ei koko voimalaa tai runsaasti voimalatornia. Koko kulttuuriympäristöalue huomioiden voimaloiden näkyminen ja maiseman muutos on koettavissa niin yksittäisiltä paikoilta, että maisemavaikutus jää vähäiseksi.

**Satakunnassa** tuulienergia-alueesta lounaaseen sijaitsee Huittisten keskusta, jonka ympäristössä on useita rakennetun kulttuuriympäristön arvokohteita. Sulkeutuneessa maisematilassa taajamassa voimaloita tuskin näkyy kohteille **Huittisten kirkko ja sen ympäristö (rky), Kirkon ympäristö; Lauttakylä (mky), Lauttakylän funktionalistiset liikerakennukset (mky), Vanhainkoti ja terveystakeskus; Kuninkainen (mky) sekä Lauttakylän sillan tienoo (mky)**, vaikka osalle kohteista on analyysin mukaan näkyvyyttä. Voimaloita näkyy todennäköisemmin **Kivirannan kartanon ja kulttuurimaiseman (mky)** alueella Kivirannantielle avoimen pellon laitaan, **Nanhian kulttuurimaiseman (mky)** laajoille peltoalueille sekä **Nanhian kylään (rky)**. Huittisten keskustan eteläpuolella sijaitsee **Mommolan kylän kulttuurimaisema (mky), Korkeakosken kylä (mky)** sekä **Lauttakylän kulttuurimaisema (mkm/mky)**, joiden peltoalueilta voimalat ovat myös mahdollisesti havaittavissa. Kosken ympäristössä on paljon rakennuskantaa melko tiiviisti, ja sieltä käsin voimaloita ei todennäköisesti näy. Taajaman pohjoispuolella avoimet maisemat avautuvat tuulivoimaloiden suuntaan, ja niiltä osin, kun voimalat ovat havaittavissa, aiheuttavat ne selvän näkyvän muutoksen maisemakuvassa. Rakennetuille kulttuuriympäristöille vaikutus kohdistuu alueelta koettavaan maisemakuvaan, ei rakenteisiin. Nanhian kulttuurimaisemissa vaikutuksia kohdistuu myös asukkaiden arkimaiseman kokemiseen. Vaikutus lähes lähialueella on Nahniassa kohtalaista luokkaa.

Hankealueesta länteen sijoittuu **Puurijärven ja Isonsuon kansallispuisto** noin 9–17 kilometrin etäisyydelle tuulivoimaloista. Voimalat on mahdollista havaita kansallispuistosta osittain avointen suoalueiden sekä Puurijärven länsipuolella. Lähes luonnontilaisella suoalueella erämainen avosuomaisema muuttuu tuulivoimaloiden myötä rakennetuksi ja teknologiseksi maisemaksi. Alue ei ole aivan koskematon, ja siellä kulkee joitain retkeily- ja luontopolkuja, ja siellä sijaitsee joitain virkistyskohteita. Pimeällä lentoestevalot ovat uusia valonlähteitä taivaalla, jossa ei näy muita valoja. Vaikutuksia kohdistuu siis myös virkistysmaiseman kokemiseen. Osalle alueesta voimaloita ei näy, eikä maisemavaikutusta siten synny. Alueille, joille voimaloita kuitenkin näkyy laajasti ja herkästi erityisesti Ronkasuon ja Isonsuon retkeilyreiteille, ovat maisemavaikutukset luonto ja virkistysmaisemaan vähintään kohtalaiset tai paikoin jopa suuret.

**Avoimet vesialueet:** Välialueella **Rautaveden** ja **Puurijärven** lisäksi luoteessa sijaitsevalta **Kiimajärveltä** on mahdollista havaita voimaloita. Järven itä- ja länsirannoilta loma-asutuksesta päännäkymäsuunta avoimelle vesialueelle on toista rantaa kohti. Pohjoisrannoilta ja vesialueelta pitkä näkymä aukeaa tuulivoimaloita kohti. Järven kapealla alueella avautuvassa järvimaisemassa voimalarivistö ulottuisi koko

näkymäsektoriin, jota reunustavat järveä ympäröivät metsät. Maisemaan jää kuitenkin muihin suuntiin katsoessa näkymiä, joissa voimaloita ei näy. Vaikutus virkistysmaiseman kokemiseen on korkeintaan kohtalaista luokkaa.

#### **Kaukoalue (14–25 km)**

**Valtakunnallisesti arvokas maisema-alue (vama) Punkalaitumenjoen viljelymaisemat** sijaitsee lähimmillään noin 14 kilometrin etäisyydellä hankealueesta, mutta maisema-alue sijoittuu käytännössä täysin kaukoalueelle ja maksiminäkyvyysalueelle. Kaukoalueella hankkeen voimaloita näkyy satunnaisille pienille näkymäalueille laajimpien avointen peltojen eteläosiin. Tornikallion pohjoispuolelle ja Oriniemen eteläpuolelle muodostuvat hieman suuremmat näkymäalueet, mutta voimaloita näkyy pääsääntöisesti vain peltoilta, ja yleisesti niitä on mahdollista havaita vain lyhyellä matkalla tiealueelta. Tornikalliolla sijaitsee näköalatorni, jolta voimaloiden näkyminen on mahdollista. Maksiminäkyvyysalueella voimaloita näkyy teoriassa vain vähäisissä määrin hyvin pieniltä alueilta. Maisema-alueella Punkalaitumen taajaman länsiosissa sijaitsee **valtakunnallisesti merkittävä rakennetun kulttuuriympäristön (rky) alue Punkalaitumen keskustan kylämaisema**, jossa voimaloita näkyy hyvin pienille alueille vähäisesti peltojen eteläosiin. Maisemavaikutukset jäävät melko vähäisiksi.

Kaukoalueella voimaloita näkyy lisäksi **Karkun taajamaan (rky), Ahvenuksen kylään (mky) ja Kauvatsanjoen kulttuurimaisemaan välillä Rutuna – Lievikoski (mky)**. Karkussa näkymäalueet sijoittuvat pääosin vesialueille ja paikoitellen rannoille taajaman ulkopuolelle. Kauvatsanjoen ympäristössä näkymiä muodostuu Kauvatsankylään ja Ahvenuskylän peltoalueille. Muutos maisemassa kohdistuu yhdelle yhtenäiselle alueelle kylään. Kaukoalueella voimalat eivät enää hallitse maisemaa, ja maisemaan jää muita avoimia näkymiä, joissa voimaloita ei näy. Rakennetun kulttuuriympäristön rakenteisiin ei kohdistu muutosta. Joitain vaikutuksia voi kohdistua pääosin arkimaiseman kokemiseen alueilla.

Voimaloita näkyy vain hyvin vähäisesti ja/tai pienille alueille **Raudun kulttuurimaisemaan (mkm), Tervahaudan kulttuurimaisemaan (mkm), Kynsikankaan kulttuurimaisemaan (mky), Raitio – Sipilä kulttuurimaisemaan (mky), Vitikkalan kulttuurimaisemaan (mky) ja Kulkkilan kulttuurimaisemaan (mky)**. On mahdollista, että voimaloita ei näy osalle kohteista lainkaan, sillä osa näkymäpisteistä sijoittuu kyläalueille, joissa paikalliset näköesteet rajaavat voimakkaasti näkymiä. **Sammaljoen kylään (mky), Emil Daniellssonin erämaa-ateljeelle (rky) ja Eskolan ja tervämäen kylälle (rky)** muodostuu myös näkymäalueita analyysin mukaan, mutta kyläalueilla ja sulkeutuneissa metsissä voimaloiden näkyminen tältä etäisyydeltä on epätodennäköistä. Vaikka voimaloita voisikin havaita, jäisivät vaikutukset alueiden maisemakuvalla vähäiseksi.

**Satakunnassa Lomijoen kulttuurimaisema (mkm ja mky)** jatkuu välialueelta kaukoalueelle ja aina maksiminäkyvyysalueelle asti. Maisema-alueen osana **Kukonharjun kulttuurimaiseman (mky)** rakennettu kulttuuriympäristö sijoittuu kaukoalueelle. Voimaloita näkyy myös kyseisillä alueilla rajatusti Soinin metsänkulman pohjoispuolella hieman laajojen peltojen eteläosiin. Näkymäalueet ovat niin satunnaisia ja muutos laajalla maisema-alueella niin vähäistä, ettei vaikutusta voida pitää merkittävänä.

Voimaloita ei näy **maakunnallisiin kulttuurimaisemiin (mkm) Jaaran kulttuurimaisema, Lietsolan kulttuurimaisema, Kuralan kulttuurimaisema ja Sarkolan – Vahalahden kulttuurimaisema** tai rakennetun kulttuuriympäristön alueille **Karkun kirkko, emäntäkoulu ja Riipilänjärven huviloiden ympäristö (mky), Suodenniemen Putajan kivilisillat ja raitti (mky), Lähteenmäen torppa (rky), Hämeenkankeantielle (rky), Kauvatsan kirkonseutu (rky) ja Salokunnan kirkko (rky)**. Satakunnan puolella voimaloita ei näy **maakunnallisille rakennetun kulttuuriympäristön alueille (mky) Rutava, Pispä; Vallila, Vihatessaaren kulttuurimaisema, Kyttälä, Heikkilä; Kyttälä, Sääkskoski, Lievikosken kylä ja Yttilän kylä**.

**Avoimet vesialueet:** Tuulivoima-alueen kaukoalueella sijaitsevat **Sääksjärvi ja Kulovesi**, joilta voimalat on mahdollista havaita. Sääksjärvelle syntyy näkymäalueita järven keskiosiin ja pohjoisrannoille, mutta Kulovedellä voimaloita näkyy rajatummille alueille Kutalansaaren ja Koivukylän rannoille. Järvien rannoilla on loma-asumista. Voimaloita voi olla haastava erottaa maisemassa paljaalla silmällä, ja on todennäköisempää, että lentoestevalot mahdollisesti havaitsee pimeällä. Vaikutus virkistysmaiseman kokemiseen on vähäinen, ja maisemaan jää katselusuuntia ja avoimia järvimaisemasektoreita, joissa ei näy voimaloita.

10.10.2024

## Liite 1

	<p><b><u>Maksimialue (25–30 km)</u></b></p> <p>Pohjoisessa lähimmillään kaukoalueella noin 22 kilometrin etäisyydellä sijaitsee <b>maakunnallisesti arvokas maisema-alue (mam) Mouhijärven kirkonseudun ja Tupurlanjärven kulttuurimaisema</b> ja noin 25 kilometrin etäisyydellä <b>Suodenniemen kulttuurimaisema</b>. Molemmat maisema-alueet sijoittuvat suurimmilta osin maksimialueelle tai kauemmas. Maisema-alueille näkyy maksimialueen puolella hyvin vähäisesti ja erittäin pienille alueille pelloilla tuulienergia-alueen voimaloita. Etäisyyden ja vähäisen näkyvyyden takia, vaikka voimaloita näkyisikin yksittäisistä katselupisteistä, ei vaikutuksia voi pitää merkittävänä koko maisema-alueiden maisemakuvalle.</p> <p>Koillisessa lähimmillään kaukoalueelle ulottuvalle <b>maakunnallisesti arvokkaalle maisema-alueelle (mam) Pyhäjärven – Nokianvirran – Kuloveden kulttuurimaisemaan</b> voimaloita näkyy vain rajatulle alueelle Kuloveden vesialueilla pitkänomaiselle näkymäalueelle maksimialueen puolella. Pitkän etäisyyden ja rajatun näkymäalueen takia vaikutus laajan maisema-alueen maisemakuvalle ei ole merkittävä.</p> <p>Hankealueen maksiminäkyvyysalueella voimaloita ei näy maiseman ja kulttuuriympäristön arvokohteille <b>Selkeen – Eskolan – Tervämäen kulttuurimaisema (mkm), Utsola (mky), Salmin kulttuurimaisemaan (mkm) Ruolahden kulttuurimaisema (mkm) ja Sarkolan ja Vanhalahden kyläkeskus (rky). Lomijoen kulttuurimaiseman (Satakunta; mam, mky)</b> kaukaisimpiin maksimialueella sijaitseville alueille ei myöskään näy voimaloita.</p>
<b>Maisemavaikutuksia lieventävät toimenpidesuosituks</b>	<p>Tuulivoima-alueen pohjoisimmat voimat ulottuvat lähimmäs maiseman ja kulttuuriympäristön arvokohteita, ja ne erottuvat siksi Kokemäenjokilaakson maisemassa hallitsevampina. Pohjoisimmista voimaloista luopuminen on yksi tapa lieventää maisemavaikutuksia. Vaihtoehtoisesti teoreettinen voimalasijoittelu aiheuttaa voimalarivistön tuulienergia-alueen eteläosaan, joka on samansuuntainen pohjoisessa sijaitsevan arvokkaan maisema-alueen kanssa. Tästä syystä voimalarivistö voi paikoitellen näkyä laajassa sektorissa maisemassa. Voimalasijoittelu tiiviimpää ryhmään voi hieman lieventää maisemavaikutusta, kun voimat eivät muodosta lähialueella yhtä laajaa rivistöä näkymään. Suositusten huomiointi yhteisvaikutusten lieventämiseksi tuulienergia-alueen 19 kanssa, mikäli molemmat tuulienergia-alueet toteutuvat.</p>
<b>Perustelu kuvauspisteiden valinnasta</b>	<p>KP 20a: Vama-alue tuulienergia-alueen lähialueella, lähellä taajamaa. Maakunnallinen arkeologisen perinnön ydinalue.</p> <p>KP 20b: Vama-alue, rky-alue, valtakunnallisesti merkittävä arkeologinen alue (vark), maakunnallinen arkeologisen perinnön ydinalue. Lisäksi lähellä taajamaa, ja paikasta aukeaa järvimaisema.</p>