



Sastamalan kaupunki

Osallistumis- ja arviointisuunnitelma

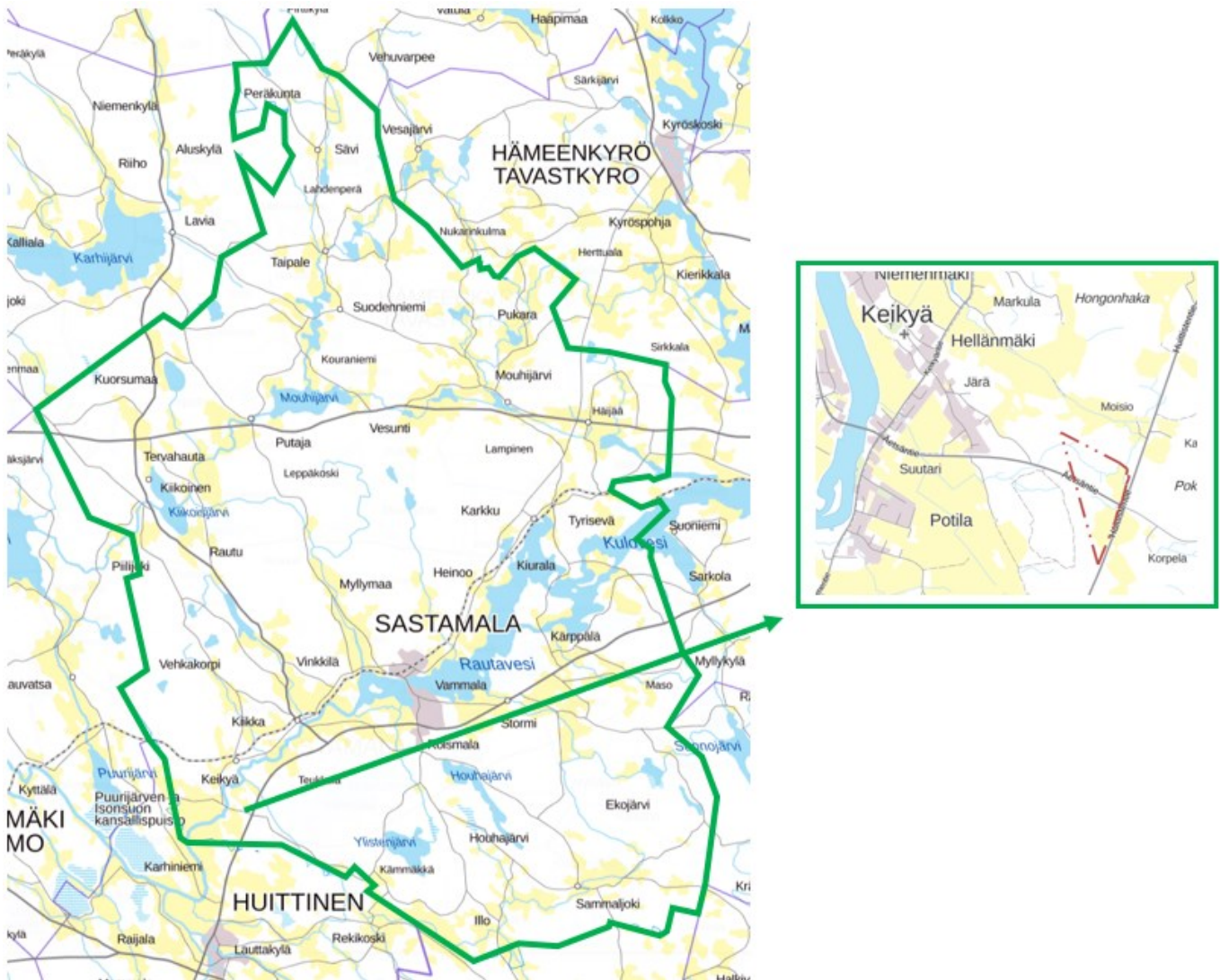
A 090 Keikyän risteysalueen yritysalueen asemakaava

4.5.2023, päivitetty 9.1.2026

SASTAMALA
sopivasti sykkettä

Sisällysluettelo

1. Osallistumis- ja arviointisuunnitelma.....	1
2. Suunnittelun lähtökohdat ja tavoitteet.....	1
2.1. Vireilletulo.....	1
2.2. Suunnittelualue.....	1
2.3. Vaikutusalue.....	3
2.4. Nykytilanne ja voimassa olevat kaavat	3
2.5. Selvitykset.....	4
2.6. Maanomistus.....	4
2.7. Alustavat tavoitteet	5
3. Osallistuminen ja vuorovaikutus	6
3.1. Osalliset	6
3.2. Tiedottaminen.....	7
3.3. Viranomaisyhteistyö	7
4. Kaavan vaikutusten arviointi.....	7
5. Kaavoituksen kulku, osallistuminen, aikataulu ja päätöksenteko	8
6. Yhteystiedot	9



Kuva 1 Alueen sijainti kartalla esitettynä punaisella pistekatkoviivalla.

1. Osallistumis- ja arviointisuunnitelma

Osallistumis- ja arviointisuunnitelma (OAS) sisältää suunnitelman kaavoitusprosessissa noudatettavista osallistumis- ja vuorovaikutusmenettelyistä sekä kaavan vaikutusten arvioimisesta.

OAS:n tarkoituksena on antaa selkeä käsitys kaavan tarkoituksesta ja tavoitteista ja selvittää miten ja milloin osalliset voivat vaikuttaa kaavoitusprosessiin, ja mistä he saavat tietoa kaavoituksesta.

Osallistumis- ja arviointisuunnitelmaa (OAS) päivitetään tarpeen mukaan koko suunnittelutyön ajan ja on nähtävillä kaupungin verkkosivuilla **sastamala.fi**.

2. Suunnittelun lähtökohdat ja tavoitteet

2.1. Vireilletulo

Keikyän risteysalueen yritysalueen asemakaava on mukana käynnistettävänä asemakaavahankkeena Sastamalan kaupungin 2023–2024 kaavoitusohjelmassa.

Alueella ei ole voimassa olevaa asemakaavaa.

Vuonna 2021 laaditussa Sastamalan yritystonttien nykytilannetta ja kehittämistoimia koskevassa selvityksessä todettiin, että Huittistentien (kantatie 12) ja Äetsäntien risteysalue soveltuu sijaintinsa puolesta hyvin yritysalueeksi. Keikyässä on jo nykyisellään vahvaa yritystoimintaa ja asemakaava mahdollistaisi uusien mahdollisesti nykyiseen yritystoimintaan tukeutuvien yritysten sijoittumisen alueelle. Kaupunki on hankkinut alueelta 14 ha alueen yritystoiminnan tarpeisiin.

Kaavan tavoitteena on osoittaa kaupungin omistamalle alueelle yritystoiminnan korttelialueet Äetsäntien molemmin puolin.

2.2. Suunnittelualue

Suunnittelualue sijaitsee Sastamalan kaupungin Keikyän Hellänmetsän ja Viertomaan läheisyydessä. Suunnittelualue rajautuu Äetsäntiehen sekä Huittistentiehen ja sijoittuu Äetsäntien molemmin puolin. Alue sijaitsee alle 2 kilometrin päässä Sastamalan ja Huittisten yhteisestä kunnan rajasta.

Kaava-alueen kokonaispinta-ala on noin 15,47 ha.



Kuva 2 Kaavamuuotosalueen sijainti ilmakuvassa, suunnittelualue rajattu punaisella pistekatkoivilla.



Kuva 3 Viistoilmakuva suunnittelualueesta ja sen lähiympäristöstä.
Suunnittelualue kuvattuna likimääräisesti mustalla viivalla.

2.3. Vaikutusalue

Kaavan vaikutukset ovat itse suunnittelualuetta laajemmat, kuten esim. yhdyskuntarakenteeseen, liikenteeseen ja kaupunkikuvaan.

Asemakaavan ratkaisujen vaikutukset pyritään selvittämään ja tunnistamaan koko siltä alueelta, jolla kaavalla voidaan katsoa olevan vaikutuksia.

2.4. Nykytilanne ja voimassa olevat kaavat

Kaavatilanne

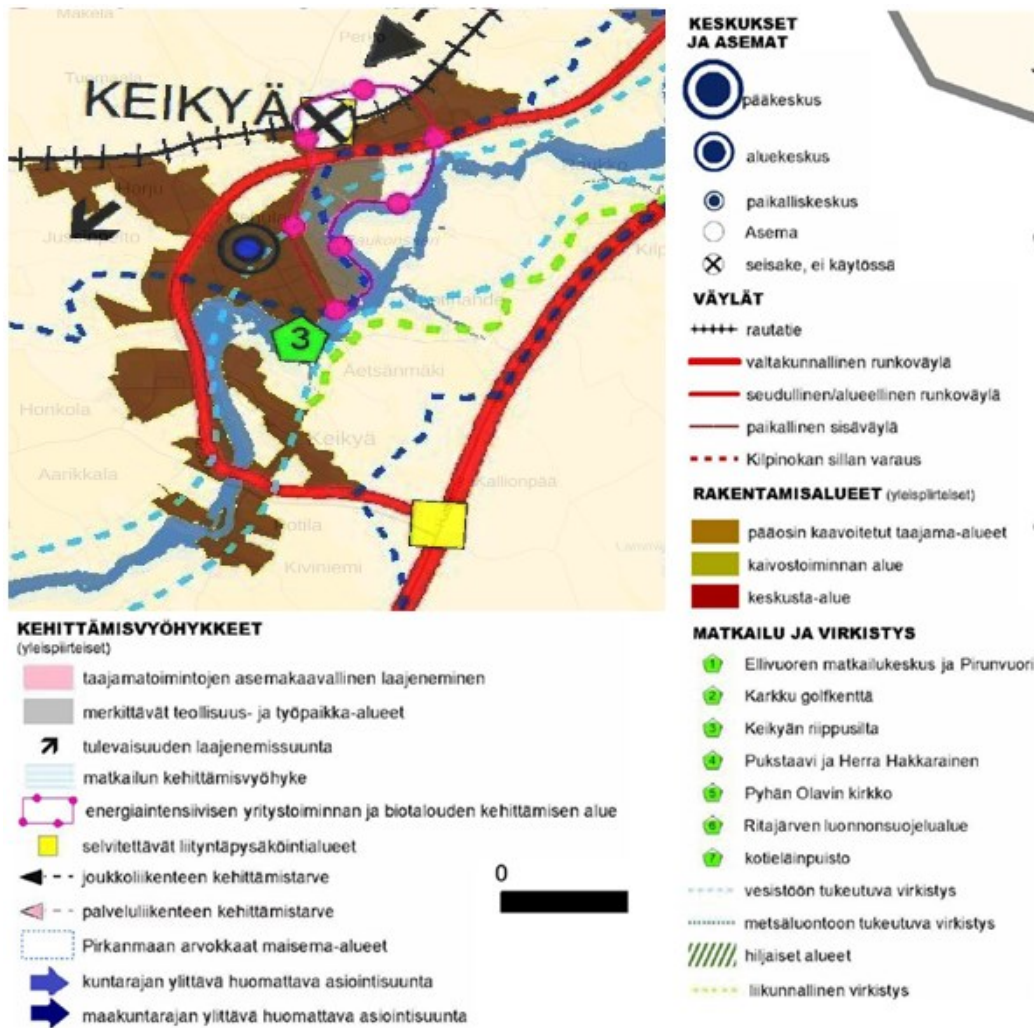
Pirkanmaan maakuntakaavassa 2040 ja Pirkanmaan vaihemaakuntakaavassa ”Elonkirjo ja energia” (maakuntakaava 2040 maakuntavaltuuston hyväksymä 27.3.2017 ja vaihemaakuntakaava maakuntavaltuuston hyväksymä 7.4.2025) alue osoitetaan maaseutualueeksi, jonka läpi kulkee merkinnät tärkeästä seutu- tai yhdystiestä sekä voimalinjan yhteystarve-merkintä (Äetsä 110kv). Alueelle osoitetaan yleismääräyksiä.

Taajama-alueiden ja Kokemäenjokilaakson osayleiskaava (Äetsän kunnanvaltuuston hyväksymä 1.6.1999) alue osoitetaan yksityisten palvelujen ja hallinnon alueeksi sekä maa- ja metsätalousvaltaiseksi alueeksi. Alueelle osuu merkinnät seututiestä ja kevyen liikenteen reitistä.

Alueella ei ole asemakaavaa.

Muut suunnitelmat

- Sastamalan kaupunkirakennesuunnitelma 2030 (VALT 16.9.2019), jossa kaava-alue sijoittuu pääosin selvitettävän liityntäpysäköintialueen merkinnän kohdalle. Kaava-alueen välittömässä läheisyydessä kulkee valtakunnallinen runkoväylä sekä seudullinen/alueellinen runkoväylä.
- Alueella ei ole käynnistetty maakuntakaavassa esitettyä voimalinjayhteyden suunnittelua, sillä linjan toteuttamiselle ei ole nähty tällä hetkellä tarvetta.



Kuva 4 Ote kaupunkirakennesuunnitelmasta.

2.5. Selvitykset

Alueidenkäyttölain 9 §: n mukaan kaavan tulee perustua riittäviin tutkimuksiin ja selvityksiin.

Asemakaavan muutoksen vaikutusten arvioinnin tueksi laaditaan tarpeelliset selvitykset. Suunnittelualueelta on laadittu vuonna 2021 Sastamalan yritystonttien nykytilannetta ja kehittämistoimia koskeva selvitys. Kaavamuuotosalueella suoritettiin vuoden 2024 aikana luontoselvitys sekä arkeologinen tarkkuusinventointi.

2.6. Maanomistus

Suunnittelualue on kaupungin omistuksessa.



Kuva 5 Kaupungin maaomaisuus sinisellä, suunnittelualue rajattu punaisella pistekatkoviivalla.

2.7. Tavoitteet

Kaavan tavoitteena on osoittaa kaupungin omistamalle alueelle Äetsäntien molemmin puolin yritystoiminnan korttelialueet. Kaavassa on tarkoitus myös keskittyä alueen saavutettavuuteen kevyen liikenteen väylän sekä liityntäpysäköinnin osalta.

3. Osallistuminen ja vuorovaikutus

Alueidenkäyttölain 62 § edellyttää vuorovaikutusta kaavaa valmistettaessa.

Kaavoitusmenettely järjestetään siten, että kaikki suunnittelualueen maanomistajat ja ne, joiden asumiseen, työntekoon tai muihin oloihin kaava saattaa huomattavasti vaikuttaa, sekä viranomaiset ja yhteisöt, joiden toimialaa suunnittelussa käsitellään, voivat osallistua kaavan valmisteluun, arvioida kaavoituksen vaikutuksia ja lausua kirjallisesti tai suullisesti mielipiteensä asiasta kaavan ollessa nähtävillä.

3.1. Osalliset

Kaikki ne, joiden asumiseen, työntekoon tai muihin oloihin kaava vaikuttaa:

- kuntalaiset
- kaava-alueen ja siihen rajoittuvan alueen maanomistajat
- kaavan vaikutusalueen asukkaat, yritykset, elinkeinoharjoittajat, alueen työntekijät ja palveluiden käyttäjät
- yhteisöt tms., joiden toimialaan suunnittelussa käsitellään

Viranomaiset:

- Kaupungin eri toimialueet
- Pirkanmaan ELY-keskus / Sisä-Suomen elinvoimakeskus
- Pirkanmaan maakuntaliitto
- Pirkanmaan maakuntamuseo
- Aluepelastuslaitos
- Sastamalan Vesi
- Paikalliset sähkönsiirto- ja teleyritykset
- Turvallisuus- ja kemikaalivirasto Tukes
- Huittisten kunta

Kaavahankkeen osallisiksi voi lisäksi ilmoittautua taho, jonka katsotaan täyttävän AKL 62 §:n osallisen määritelmän. Viranomaisilta pyydetään lausunnot kaavoituksen eri vaiheissa.

3.2. Tiedottaminen

Asemakaavan käynnistämisestä, vireille tulosta ja kaavoituksen eri vaiheista tiedotetaan Sastamalan kaupungin yhdyskuntasuunnittelun julkisten kuulutusten ilmoitustaululla sekä virallisissa kaupungin päättämässä lehdissä (Tyrvään Sanomat, Alueviesti).

Kaavoituksen eri vaiheisiin voi tutustua myös Internetissä sastamala.fi > Asuminen ja ympäristö > Kaavoitus.

3.3. Viranomaisyhteistyö

Osallistumis- ja arviointisuunnitelma sekä kaavan luonnos- ja ehdotusvaiheen suunnittelumateriaali lähetetään viranomaisille tiedoksi.

Viranomaisilta pyydetään kommentit ja lausunnot kaavaluonnoksesta ja kaavaehdotuksesta.

4. Kaavan vaikutusten arviointi

Alueidenkäyttölain 9 §:n mukaan kaavan tulee perustua riittäviin tutkimuksiin ja selvityksiin. Kaavan vaikutuksia arvioidaan suunnitteluntyön edetessä. Vaikutuksia arvioidaan ainakin seuraavien ominaisuuksien osalta:

- ihmisten elinolot ja elinympäristö
- maa- ja kallioperä, vesi, ilma ja ilmasto
- kasvi- ja eläinlajit, luonnon monimuotoisuus ja luonnonvarat
- alue- ja yhdyskuntarakenne, yhdyskunta- ja energiatalous sekä liikenne
- kaupunkikuva, maisema, kulttuuriperintö ja rakennettuun ympäristö
- elinkeinoelämän toimivan kilpailun kehittyminen

Vaikutuksia arvioidaan asiantuntija-arviona sekä olemassa olevia tutkimuksia, selvityksiä ja lähtöaineistoa hyödyntämällä. Myös osallisilla on mahdollisuus vaikuttaa vaikutusten arviointiin. Tarpeen vaatiessa laaditaan kaavoituksen aikana tarkentavia lisäselvityksiä.

5. Kaavoituksen kulku, osallistuminen, aikataulu ja päätöksenteko

Työvaihe	Suoritus, tiedottaminen, osallistuminen	Ajankohta	Tekijät, viranomainen, päätös
Kaavoituksen käynnistäminen	OAS:n laadinta AKL 63 § Vireilletulon kuulutus ja OAS nähtäville ilmoitustaululle ja kaupungin kotisivulle	05 / 2023	Ympäristölautakunta
Selvitykset ja tavoitteet	Luontokartoitus ja arkeologinen tarkkuusinventointi	kesä / 2024	
Suunnittelu	Vaikutusten arviointi	syksy / 2024	
Kaavaluonnos	Kaavaluonnos nähtäville yhdyskuntasuunnitteluun sekä www.sastamala.fi Viranomaisille luonnos kommentoitavaksi Osalliset voivat jättää mielipiteensä ja huomautuksia luonnoksesta AKL 62 §	talvi / 2025	Ympäristölautakunta Viranomaisten kommentit
Kaavaehdotus	Kaavan tarkistaminen / täydentäminen / muuttaminen ehdotukseksi Kaavaehdotuksen asettaminen julkisesti nähtäville AKL 65 § Osalliset voivat jättää muistutuksen, muistutusten vastineiden laadinta AKL 65 §	talvi / 2026	Ympäristölautakunta Kaupunginhallitus Viranomaisten lausunnot Tarvittaessa viranomaisneuvottelu AKL 66 §
Hyväksyminen	Kaavan hyväksymisestä tiedotetaan kuulutuksella ja tarvittaessa osallisia, AKL 67 §	2026	Kaupunginhallitus

6. Yhteystiedot

Työhön liittyvää materiaalia pidetään esillä kaupungin internetsivuilla osoitteessa www.sastamala.fi.

Lisätietoja asemakaavatyöstä:

Sastamalan kaupunki, Yhdyskunta ja ympäristö, Yhdyskuntasuunnittelu

sähköposti: etunimi.sukunimi@sastamala.fi

Kaavoitusarkkitehti

Jasmin Broman

p. 040 506 2520

Maankäyttöjohtaja

Ilmari Mattila

p. 040 637 2321